

令和元年 台風第10号に関する説明会

**この資料は、8月15日11時開催の説明会
時点の資料です。その時点の予想に基づ
いて作成したものですので、最新の気象
情報は、気象台ホームページからご確認
ください。**

台風第10号の今後の見通し

16日午後から次第に風雨が強まる見込み。気象台が発表する防災気象情報に留意し、暗くなる前に早めの防災対応を！

- 台風第10号は、15日に西日本を縦断し、日本海を北東へ進み、16日は夕方から夜遅くにかけて東北北部の日本海側に接近するおそれがあります。
- 津軽の外海では16日から17日にかけて非常に強い風が吹くおそれがあり、海上では16日から17日にかけて大しけとなるでしょう。
- 陸上でも津軽を中心に16日から17日にかけて風が強い見込みです。
- 16日午後から激しい雨の降る所があり、17日にかけて大雨となるおそれがあります。
- 16日は高潮による浸水や冠水に注意（太平洋側中心）
- 高波に警戒し、強風や土砂災害、低い土地の浸水、河川の増水に十分注意してください。落雷や竜巻などの激しい突風、高潮にも注意してください。

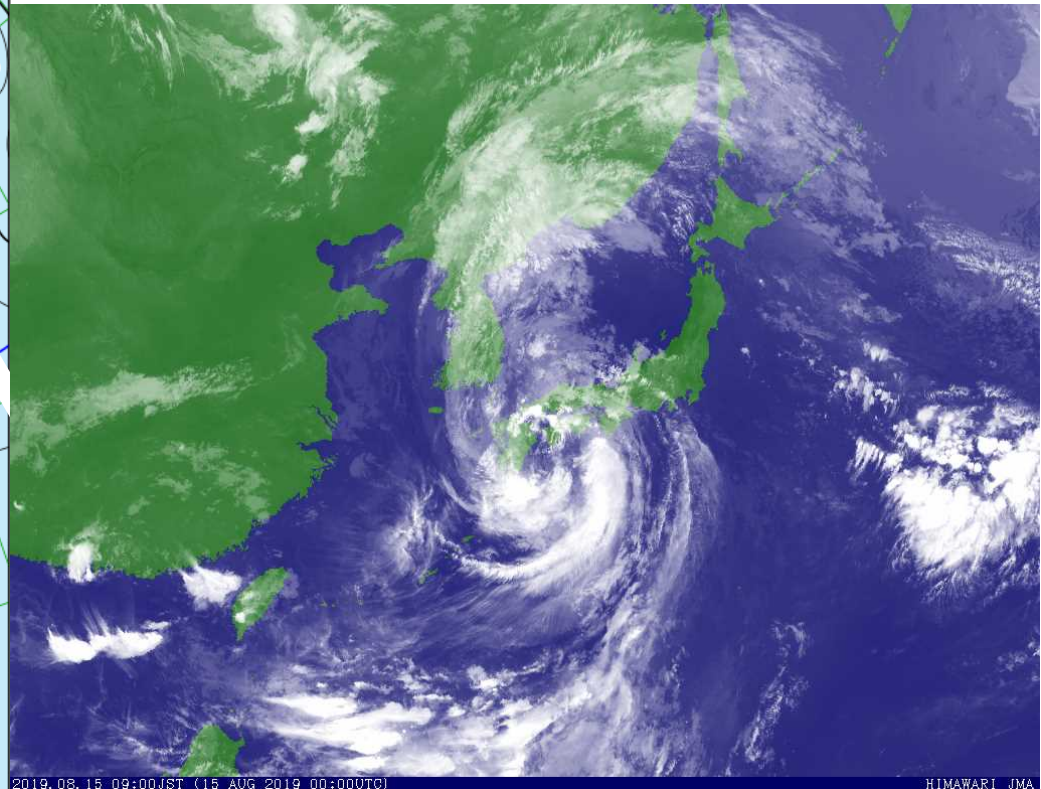
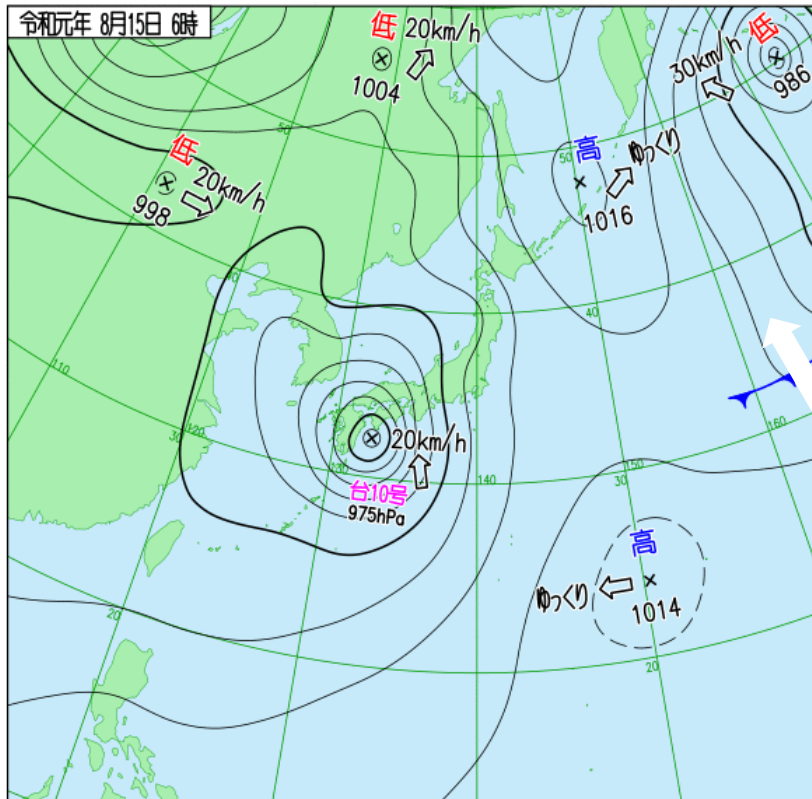
今後の予想を含めた最新の情報は気象台が発表した気象情報をご利用ください。

気象庁HP：<https://www.jma.go.jp/jma/index.html>

雨の様子（雨雲の動き / 今後の雨）：<https://www.jma.go.jp/jp/highresorad/index.html>

警報の危険度分布（土砂災害 / 浸水害 / 洪水）：<https://www.jma.go.jp/jp/doshamesh/>

気象実況



15日06時の地上天気図

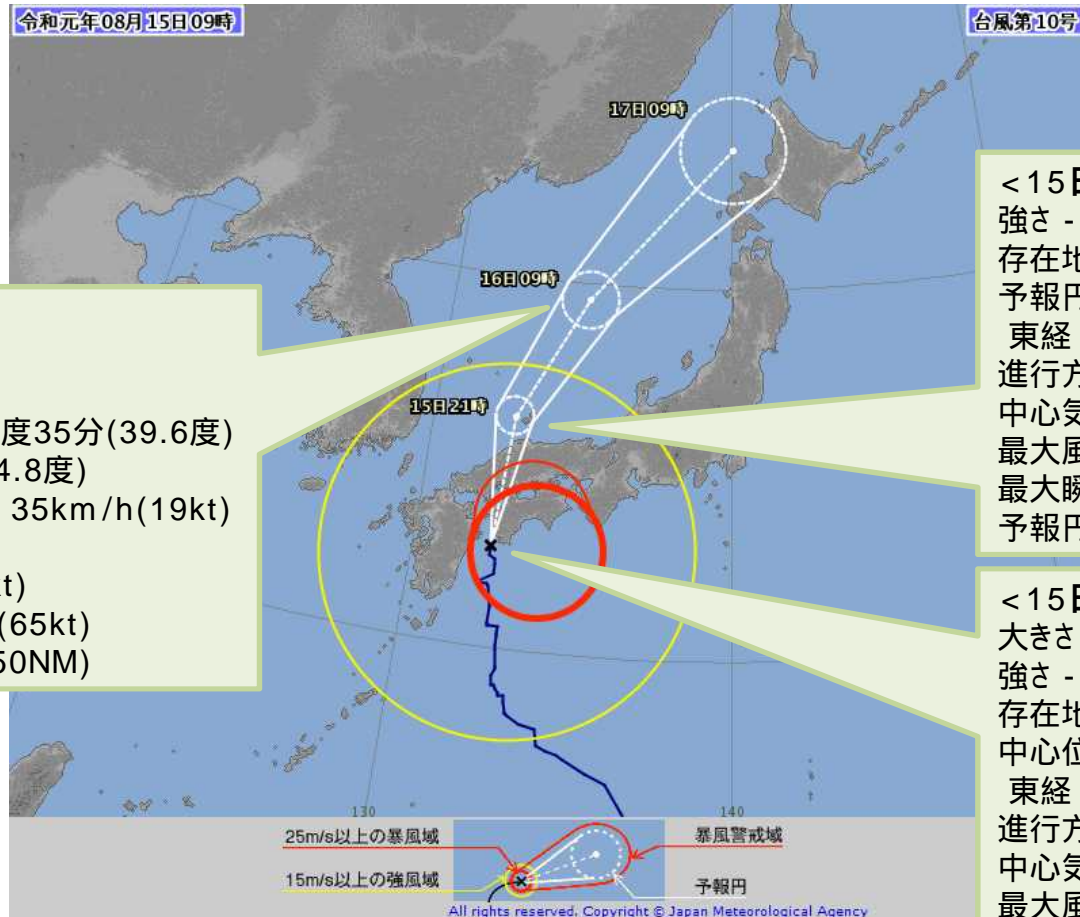
15日09時の気象衛星画像
(赤外画像)

今後の予想を含めた最新の情報は気象台が発表した気象情報をご利用ください。

(天気図 : <https://www.jma.go.jp/jp/g3/>)

(衛星画像 : <https://www.jma.go.jp/jp/gms/>)

台風第10号の進路予報



<16日09時の予報>

強さ -
存在地域 日本海
予報円の中心 北緯 39度35分(39.6度)
東経 134度50分(134.8度)
進行方向、速さ 北北東 35km/h(19kt)
中心気圧 980hPa
最大風速 23m/s(45kt)
最大瞬間風速 35m/s(65kt)
予報円の半径 90km(50NM)

<15日21時の予報>

強さ -
存在地域 松江市の北北西約90km
予報円の中心 北緯 36度10分(36.2度)
東経 132度40分(132.7度)
進行方向、速さ 北 35km/h(18kt)
中心気圧 975hPa
最大風速 25m/s(50kt)
最大瞬間風速 35m/s(70kt)
予報円の半径 60km(30NM)

<15日09時の実況>

大きさ 大型
強さ -
存在地域 宇和島市の南南西約60km
中心位置 北緯 32度40分(32.7度)
東経 132度25分(132.4度)
進行方向、速さ 北 20km/h(10kt)
中心気圧 975hPa
最大風速 30m/s(60kt)
最大瞬間風速 45m/s(85kt)

15日09時の進路予報

台風の予想位置などが変わることがありますので、最新の情報をご利用下さい。

(台風情報: <https://www.jma.go.jp/jp/typh/>)

台風接近に備えて

あらかじめ、お住まいの場所でどのような災害が発生しやすいのかを確認し、明るいうちに安全な場所に移動するなど、雨や風が強まる前に早めの準備・対策をお願いします。

- **津軽外海では16日昼過ぎから17日にかけて非常に強い風が吹き大しけ、早めの対策を。陸上でも強風に注意**
 - ・ 風で飛ばされそうなものは片付ける
 - ・ 農業施設、漁業施設などへの対策
 - ・ 果実などの落下防止対策
- **台風接近時を中心に雨が強まる。落雷や竜巻などの激しい突風にも注意**
 - ・ 市町村の避難に関する情報に注意し、早めの安全確保
 - ・ 交通機関への影響を考慮した行動
 - ・ 風雨が強いときは極力外出しない（用水路の見回りなど）
 - ・ がけや溪流、増水している河川、海岸や河口に近づかない
- **高潮による浸水や冠水に注意（太平洋側中心）**

（八戸港の満潮時刻：16日03時01分と16時42分、むつ小川原：16日02時58分と16時46分）
状況により日本海側も高潮注意報の可能性がある。深浦の満潮時刻：16日04時51分と14時36分

警報級・注意報級の現象が予想される期間

【青森県】			15日	16日							17日	
			21-24時 夜遅く	0-3時 未明	3-6時 明け方	6-9時 朝	9-12時 昼前	12-15時 昼過ぎ	15-18時 夕方	18-21時 夜の はじめ頃	21-24時 夜遅く	0-6時
青森県	大雨・洪水 (ミリ)	津軽	0	0	0	5	20	30	40	40	30	
		下北	1	1	1	1	5	30	30	40	30	
		三八上北	1	1	1	1	10	30	30	20	20	
	暴風 (メートル)	津軽陸上	7↶	8↶	9↶	9↶	10↷	13↗	13↗	13↗	15↗	
		津軽海上	15↷	15↷	15↷	15↷	18↷	20↗	20↗	20↗	20↗	
		下北陸上	8↷	10↷	10↷	10↷	10↷	13↷	13↷	13↗	13↗	
		下北海上	15↷	15↷	15↷	15↷	15↷	18↷	20↗	20↗	20↗	
		三八上北陸上	8↷	10↷	10↷	10↷	10↷	13↷	13↗	13↗	13↗	
		三八上北海上	13↷	13↷	15↷	15↷	15↷	18↷	18↗	18↗	18↗	
		津軽外海	2	2	2	2.5	3	4	5	6	6	
	波浪 (メートル)	下北外海	3	3	3	3	4	4	4	4	4	
		三八上北外海	3	3	3	3	4	4	4	4	4	
		陸奥湾	0.5	0.5	1	1	1.5	1.5	1.5	1.5	1.5	
	高潮 (メートル)	津軽	0.3	0.5	0.5	0.5						
		下北	0.3	0.7	0.7	0.3						
三八上北		0.4	0.8	0.8	0.3							
全域		0.4	0.8	0.8	0.5							

■ 警報級 ■ 注意報級

予想雨量(24時間) 16日06時～17日06時まで 100から150ミリ

今後の予想を含めた最新の情報は気象台が発表した気象情報をご利用ください。

(気象警報・注意報 : https://www.jma.go.jp/jp/warn/308_table.html)

今後の予想を含めた最新の情報は、以下からご利用ください。

青森県の気象警報・注意報（大雨、洪水、暴風、波浪、高潮などによる災害への警戒・注意を呼びかける）
https://www.jma.go.jp/jp/warn/308_table.html

青森県の危険度分布（どこで土砂災害、浸水害、洪水害の危険度が高まると予測されているかを地図上で表示）

土砂災害 <https://www.jma.go.jp/jp/doshamesh/index.html#area=308>

洪水害 <https://www.jma.go.jp/jp/suigaimesh/flood.html#area=308>

浸水害 <https://www.jma.go.jp/jp/suigaimesh/inund.html#area=308>

青森県の気象情報（気象概況や大雨の見通し）
https://www.jma.go.jp/jp/kishojoho/308_index.html

東北地方の指定河川洪水予報（国や都道府県の管理する主な河川の氾濫の危険度を予測）
<https://www.jma.go.jp/jp/flood/102.html>

青森県の土砂災害警戒情報（避難勧告等の応急対応が必要な土砂災害への警戒を呼びかける）
https://www.jma.go.jp/jp/dosha/308_index.html

最新の気象データ（雨雲の動き、レーダーナウキャスト（降水・雷・竜巻）、今後の雨、雨や風の観測データ、衛星画像）

<https://www.jma.go.jp/jp/highresorad/index.html#area=308>

<https://www.jma.go.jp/jp/radnowc/>

<https://www.jma.go.jp/jp/kaikotan/index.html#area=308>

https://www.data.jma.go.jp/obd/stats/data/mdrr/pre_rct/alltable/pre24h00.html#a31

https://www.data.jma.go.jp/obd/stats/data/mdrr/wind_rct/alltable/mxwsp00.html#a31

<https://www.jma.go.jp/jp/gms/>

自分のいる場所の「危険度分布」を確認しましょう



スマートフォン等の位置情報機能を活用し、自分のいる場所の「危険度分布」を確認しましょう。

PC等で[お気に入り]に登録して活用できる、都道府県別の危険度分布を簡単に表示できるURLがあります。

- 例: 青森県 土砂災害 <https://www.jma.go.jp/jp/doshamesh/index.html#area=308>
- 洪水害 <https://www.jma.go.jp/jp/suigaimesh/flood.html#area=308>
- 浸水害 <https://www.jma.go.jp/jp/suigaimesh/inund.html#area=308>

✓ 様々な防災情報のうち、避難勧告等の発令基準に活用する情報について、警戒レベル相当情報として、警戒レベルとの関連を明確化して伝えることにより、住民の主体的な行動を促す。
 (例) 氾濫危険情報：警戒レベル4相当情報 [洪水]

参考資料

警戒レベル	住民が取るべき行動	住民に行動を促す情報		住民が自ら行動をとる際の判断に参考となる情報 (警戒レベル相当情報)		
		避難情報等	洪水に関する情報		土砂災害に関する情報	
			水位情報がある場合	水位情報がない場合		
警戒レベル5	既に災害が発生している状況であり、命を守るための最善の行動をとる。	災害発生情報 ¹ 1 可能な範囲で発令	氾濫発生情報	(大雨特別警報(浸水害)) ³	(大雨特別警報(土砂災害)) ³	
警戒レベル4	・指定緊急避難場所等への立退き避難を基本とする避難行動をとる。 ・災害が発生するおそれが極めて高い状況等となっており、緊急に避難する。	・避難勧告 ・避難指示(緊急) ² 2 緊急的又は重ねて避難を促す場合に発令	氾濫危険情報	・洪水警報の危険度分布(非常に危険)	・土砂災害警戒情報 ・土砂災害に関するメッシュ情報(非常に危険) ・土砂災害に関するメッシュ情報(極めて危険) ⁴	
警戒レベル3	高齢者等は立退き避難する。その他の者は立退き避難の準備をし、自発的に避難する。	避難準備・高齢者等避難開始	氾濫警戒情報	・洪水警報 ・洪水警報の危険度分布(警戒)	・大雨警報(土砂災害) ・土砂災害に関するメッシュ情報(警戒)	
警戒レベル2	避難に備え自らの避難行動を確認する。	洪水注意報 大雨注意報	氾濫注意情報	・洪水警報の危険度分布(注意)	・土砂災害に関するメッシュ情報(注意)	
警戒レベル1	災害への心構えを高める。	早期注意情報 (警報級の可能性)				

3 大雨特別警報は、洪水や土砂災害の発生情報ではないものの、災害が既に発生している蓋然性が極めて高い情報として、警戒レベル5相当情報[洪水]や警戒レベル5相当情報[土砂災害]として運用する。ただし、市町村長は警戒レベル5の災害発生情報の発令基準としては用いない。

4 「極めて危険」については、現行では避難指示(緊急)の発令を判断するための情報であるが、今後、技術的な改善を進めた段階で、警戒レベルへの位置付けを改めて検討する。

注) 市町村が発令する避難勧告等は、市町村が総合的に判断して発令するものであることから、市町村の避難勧告等の発令に資する情報が出されたとしても発令されないことがある。

注) 土砂災害警戒判定メッシュ情報(大雨警報(土砂災害)の危険度分布)、都道府県が提供する土砂災害危険度をより詳しく示した情報をまとめて「土砂災害に関するメッシュ情報」と呼ぶ。