

# 2014年(平成26年) 大東島地方の年間気象トピックス



島上で発達した対流雲 (H26. 8. 26 気象台職員撮影)

## 目次

概況	p1
気温	p2
降水量	p2
梅雨	p3
日照時間・台風	p4
生物季節観測	p6
統計開始からの記録更新表	p7

南大東島地方気象台

## 1. 概況

### <1月>

前線や大陸高気圧の張り出しに伴う寒気の影響で、曇りや雨の日もあったが、上旬と下旬は、高気圧に覆われて晴れた日が多かった。

### <2月>

上旬と中旬は気圧の谷や前線の影響で曇りや雨の日が多かったが、高気圧に覆われ晴れた日もあった。下旬は高気圧の影響で晴れた日が多かった。

### <3月>

天気は数日の周期で変化したものの、高気圧に覆われて晴れた日が多い期間があった。

### <4月>

上旬は天気は数日の周期で変わり、中旬は高気圧に覆われて晴れた日が多く、下旬は低気圧や前線の影響で曇りや雨の日が多かった。

### <5月>

梅雨前線や南からの湿った空気の影響で曇りや雨の日が多かったが、高気圧に覆われて晴れた日もあった。なお、沖縄地方の梅雨入りは5月5日ごろで平年より4日早く（平年は5月9日ごろ）、前年より5日早かった（前年は5月10日ごろ）。

### <6月>

台風第6号や梅雨前線及び南からの湿った空気の影響で曇りや雨の日が多く、日照時間はかなり少なかった。

なお、沖縄地方の梅雨明けは6月26日ごろで、平年より3日遅く（平年は6月23日ごろ）、前年より15日遅かった（前年は6月11日ごろ）。

### <7月>

高気圧に覆われて晴れた日が多かったが、上旬は湿った空気、下旬は台風第12号の影響を受けた日もあった。月平均気温は29.0℃で高く、7日に日最低気温が28.9℃となり1942年の統計開始からの日最低気温（高い方から）の観測史上1位タイ記録の値となった。

### <8月>

期間のはじめ台風第11号の影響で大荒れの日もあったが、その後は高気圧に覆われて晴れた日が多かった。

### <9月>

期間のはじめ台風第14号の影響で荒れた天気の日もあったが、高気圧に覆われて晴れた日が多かった。月平均気温は28.6℃でかなり高く、9月における「月平均気温の高い方から」の記録（3位）を更新する値となった。

### <10月>

中旬のはじめころまでは台風第18号、第19号の影響で曇りや雨の日が多く、その後は高気圧に覆われて晴れた日が多かった。

### <11月>

期間のはじめころは台風第20号や気圧の谷の影響で曇りや雨の日が多かったが、その後は高気圧に覆われて晴れた日が多かった。

### <12月>

気圧の谷や前線、大陸の高気圧の張り出しに伴う寒気の影響で曇りや雨の日が多かった。

## 2. 気温

2014年の南大東島の年平均気温は、23.2℃（平年差-0.1℃）で平年並だった。

月別では、3月の平均気温は18.7℃（平年差-0.7℃）、4月の平均気温は20.7℃（平年差-0.8℃）で平年より低かった。9月の平均気温は28.6℃（平年差+1.0℃）で平年よりかなり高かった。（図1、表1）

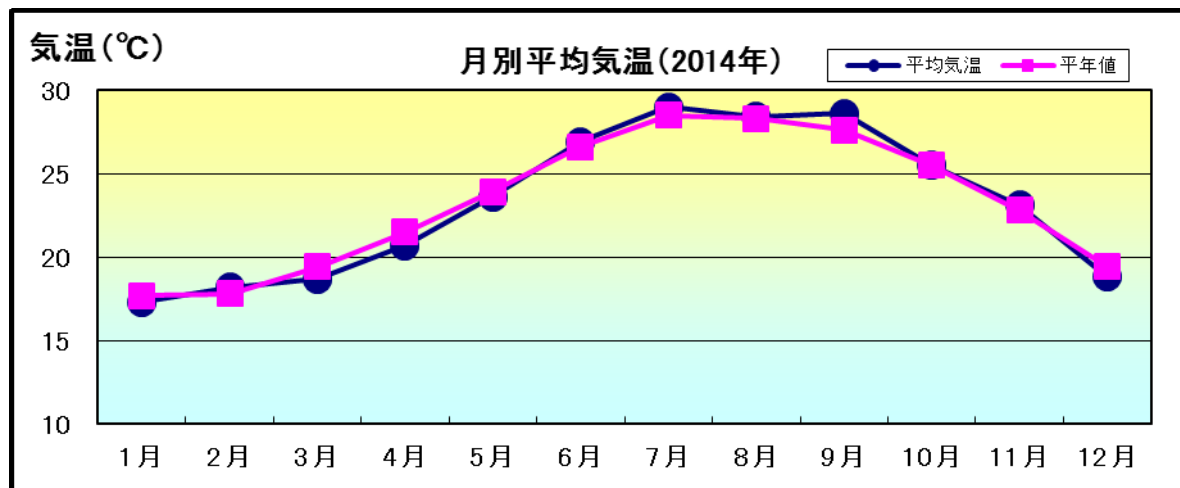


図1 南大東島の月別の平均気温(2014年)と平年値

(表1) 南大東島(南大東村在所)の月別の平均気温(2014年)と平年値

要素\月	1月	2月	3月	4月	5月	6月	7月	8月	9月	10月	11月	12月	年平均気温
平均気温	17.3	18.2	18.7	20.7	23.6	26.9	29.0	28.4	28.6	25.5	23.1	18.8	23.2
平年値	17.7	17.8	19.4	21.5	23.9	26.6	28.5	28.3	27.6	25.5	22.8	19.4	23.3

(表2) 旧東(南大東空港)と北大東(北大東空港)の月別平均気温(2014年)

地点\月	1月	2月	3月	4月	5月	6月	7月	8月	9月	10月	11月	12月	年平均気温
旧東	17.8	18.4	18.8	20.9	23.9	27.1	29.0	28.7	28.8	25.7	23.3	19.0	23.5
北大東	17.9	18.5	18.9	21.0	24.0	27.0	29.3	29.1	28.9	25.8	23.5	19.3	23.6

統計期間が30年に達しないため平年値はなし

## 3. 降水量

2014年における南大東島の年降水量は1705.0mm（平年比107%）で平年並だった。

月別では、3月の降水量が50.5mm（平年比50%）、11月の降水量も39.0mm（平年比31%）で少なかった。2月は、気圧の谷や前線の影響で、月の降水量が178.0mm（平年比191%）、10月は、接近した台風第18号、第19号の影響により、月の降水量が302.0mm（平年比183%）で多かった。（図2、表3）

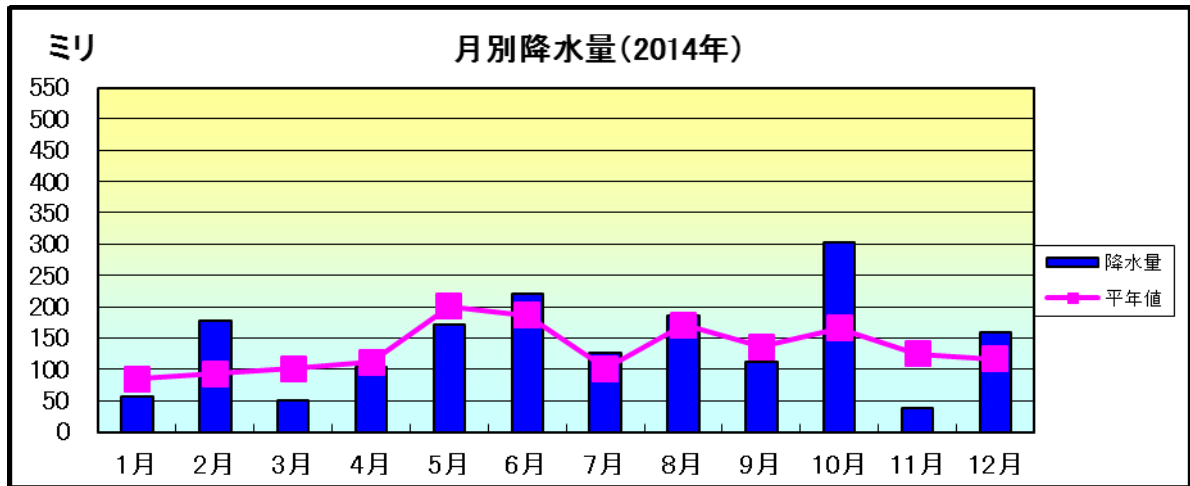


図2 南大東島の月別の降水量(2014年)と平年値

(表3) 南大東島(南大東村在所)の月別の降水量(2014年)と平年値

要素\月	1月	2月	3月	4月	5月	6月	7月	8月	9月	10月	11月	12月	年降水量
降水量	57.0	178.0	50.5	103.5	172.5	220.5	126.0	186.5	111.0	302.0	39.0	158.5	1705.0
平年値	84.7	93.4	101.5	111.8	200.6	186.1	100.7	170.6	135.6	165.4	124.5	116.7	1591.7

(表4) 旧東(南大東空港)と北大東(北大東空港)の月別の降水量(2014年)

地点\月	1月	2月	3月	4月	5月	6月	7月	8月	9月	10月	11月	12月	年降水量
旧東	50.5	161.5	44.5	105.5	178.5	218.5	113.5	198.0	123.0	295.0	34.5	140.5	1663.5
北大東	47.5	143.0	41.0	76.0	184.0	287.0	63.5	168.0	105.0	360.5	26.0	86.0	1587.5

統計期間が30年に達しないため平年値はなし

#### 4. 梅雨

2014年の沖縄地方の梅雨入りは、5月5日ごろ(平年5月9日ごろ、前年5月10日ごろ)で、平年より早く、梅雨明けは、6月26日ごろ(平年6月23日ごろ、前年6月11日ごろ)で、平年より遅かった。梅雨の時期の日数は52日間で平年より長かった(平年は45日間)。

(表5) 梅雨期間の降水量(2014年)

地点	梅雨期間 5月5日~6月26日	5月~6月(2か月間)		
	降水量	降水量	平年値	平年比
南大東島	393.0mm	393.0mm	386.7mm	102%
旧東(南大東空港)	397.0mm	397.0mm	—	—
北大東(北大東空港)	469.5mm	471.0mm	—	—

## 5. 日照時間

2014年の南大東島の年日照時間は、2090.9時間(平年比98%)で平年並だった。

月別では、3月194.3時間(平年比131%)で平年よりかなり多く、6月160.7時間(平年比75%)、12月83.6時間(平年比68%)で、平年よりかなり少なかった。(図3、表6)

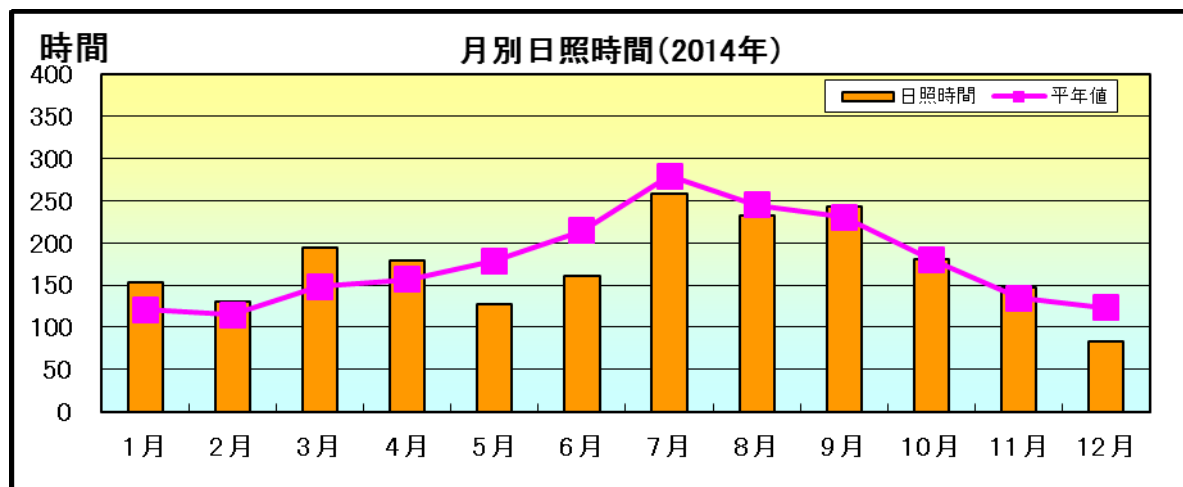


図3 南大東島の月別の日照時間(2014年)と平年値

(表6) 南大東島(南大東村在所)の月別の日照時間(2014年)と平年値

要素\月	1月	2月	3月	4月	5月	6月	7月	8月	9月	10月	11月	12月	年日照時間
日照時間	153.0	130.7	194.3	178.6	127.9	160.7	258.3	232.8	242.5	180.8	147.7	83.6	2090.9
平年値	120.9	114.5	148.2	156.5	178.3	214.3	278.8	244.4	230	180	134.9	122.8	2123.5

## 6. 台風

2014年の年間台風発生数は23個で、平年(25.6個)を下回った。大東島地方に接近した台風は5個(6号、11号、14号、18号、19号)で、平年(3.5個)より多かった。沖縄県に接近した台風は10個で、平年(7.4個)より多かった。(図4、表7)。

なお、台風の接近とは、台風の中心が気象官署から300km以内を通過した場合をいう。

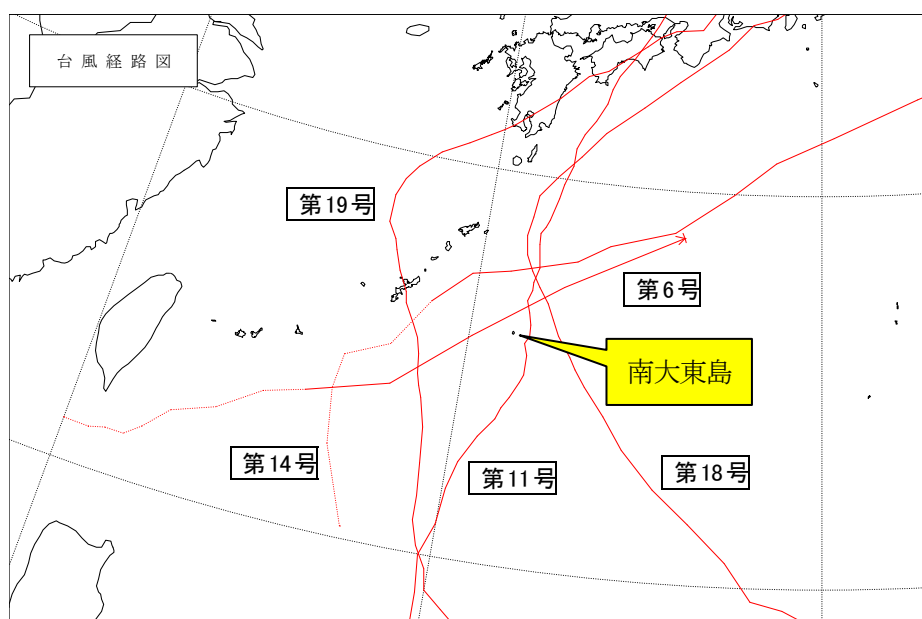


図4 大東島地方に接近した台風の経路図(2014年)  
実線は台風、破線は熱帯低気圧の経路を示す。

(表7) 2014年の台風接近数

地域\月	5月	6月	7月	8月	9月	10月	11月	12月	合計
沖縄県への接近数	—	2	3	1	2	2	—	—	10
大東島地方への接近数	—	1	—	1	1	2	—	—	5

(表8) 2014年 大東島地方に接近した台風の観測極値 (南大東村在所)

## 第6号

	最低海面気圧	最大風速	最大瞬間風速	期間降水量
観測値	993.9hpa	南西 19.4 m/s	南南西 28.6m/s	28.5mm
起時	6月11日 22時25分	6月11日 22時51分	6月11日 22時07分	6月11日00時 ～ 6月12日24時

## 第11号

	最低海面気圧	最大風速	最大瞬間風速	期間降水量
観測値	953.7hpa	北西 29.2m/s	北 44.5m/s	113.5mm
起時	8月7日 16時49分	8月7日 19時01分	8月7日 15時53分	8月7日00時 ～ 8月8日24時

## 第14号

	最低海面気圧	最大風速	最大瞬間風速	期間降水量
観測値	999.9hpa	南西 16.8m/s	南南西 25.0m/s	65.0mm
起時	9月7日 15時42分	9月7日 11時34分	9月7日 06時45分	9月6日00時 ～ 9月8日24時

## 第18号

	最低海面気圧	最大風速	最大瞬間風速	期間降水量
観測値	970.4hpa	北西 27.7m/s	北北西 41.2m/s	225.5mm
起時	10月4日 14時41分	10月4日 16時19分	10月4日 14時37分	10月3日00時 ～ 10月6日24時

## 第19号

	最低海面気圧	最大風速	最大瞬間風速	期間降水量
観測値	991.3hpa	東 19.7m/s	東 30.2m/s	57.0mm
起時	10月11日 15時05分	10月11日 9時42分	10月11日 9時52分	10月10日00時 ～ 10月12日24時

各表の左上は、台風番号を表す

## 7. 生物季節観測

2014年の植物と動物の観測は、(表9)、(表10)のとおりである。

(表9) 2014年の植物観測

種目名		現象	2014年	平年値
規定種目	ヒカンザクラ	開花	1月7日	1月20日
	ヒカンザクラ	満開	1月22日	2月2日
	サルスベリ	開花	6月13日	5月30日
	ススキ	開花	11月1日	10月20日
	ツバキ	開花	12月6日※	12月13日
選択種目	デイゴ	開花	観測なし	3月20日
	テッポウユリ	開花	5月6日	4月26日
	ヒガンバナ	開花	9月18日	9月14日
	リュウキュウコスミレ	開花	12月24日※	12月13日

※マークは、前年(2013年)の観測を示す

(表10) 2014年の動物観測

種目名		現象	2014年	平年値
規定種目	ウグイス	初鳴	1月7日	2月22日
	ツバメ	初見	3月18日	3月19日
選択種目	モズ	初鳴	8月28日	8月31日

## 8. 統計開始からの記録更新表

(表 1 1) 月平均気温・月降水量・月最大 24 時間降水量・月間日照時間の統計開始からの記録更新表（歴代 10 位まで、“\*” はタイ記録を示す）

### 月平均気温の高い方から

	順位	平均気温 ℃	平年差 ℃	これまでの最高 ℃(西暦年)	月平均気温 の統計開始	平年値 ℃
7 月	8 位	29.0	+0.5	29.7(1991 年)	1942 年 7 月	28.5
9 月	3 位	28.6	+1.0	28.8(1998 年)	1942 年 9 月	27.6

### 月平均気温の低い方から

なし

### 月降水量の多い方から

	順位	月降水量 mm	平年比 %	これまでの最高 mm(西暦年)	月降水量の 統計開始	平年値 mm
2 月	8 位	178.0	191	305.0(2008 年)	1942 年 2 月	93.4
10 月	10 位	302.0	183	518.0(1959 年)	1942 年 10 月	165.4

### 月降水量の少ない方から

	順位	月降水量 mm	平年比 %	これまでの最少 mm(西暦年)	月降水量の 統計開始	平年値 mm
11 月	8 位	39.0	31	16.0(1973 年)	1942 年 11 月	124.5

### 月最大 24 時間降水量

	順位	降水量 mm	観測日	これまでの最大 mm(西暦年)	月最大 24 時間降水量 の統計開始
2 月	3 位	85.0	2 月 7 日	212.5(2008 年)	1971 年 2 月
10 月	1 位	223.5	10 月 4 日	218.5(2009 年)	1971 年 10 月

### 月間日照時間の多い方から

	順位	日照時間 h	平年比 %	これまでの最大 h(西暦年)	月間日照時間 の統計開始	平年値 h
1 月	6 位	153.0	127	180.3(1996 年)	1947 年 1 月	120.9
3 月	6 位	194.3	131	203.0(1997 年)	1947 年 3 月	148.2

### 月間日照時間の少ない方から

なし



(表 1 2) 日統計値に関する統計開始からの記録更新表  
 (歴代 3 位まで、“\*” はタイ記録を示す)

	順位	対象項目	観測値	観測日	項目別 統計開始
6 月	1 位	日最低気温の高い方から	28.3°C*	6 月 29 日	1942 年 6 月
	2 位	日最低気温の高い方から	28.3°C*	6 月 28 日	1942 年 6 月
7 月	1 位	日最低気温の高い方から	28.9°C*	7 月 7 日	1942 年 7 月
9 月	1 位	日最低気温の高い方から	28.6°C	9 月 20 日	1942 年 9 月
	2 位	日最低気温の高い方から	28.5°C	9 月 21 日	1942 年 9 月
10 月	1 位	日降水量	222.0mm	10 月 4 日	1942 年 10 月