

# 災害時気象資料

—平成23年11月2日の鹿児島県奄美地方の大雨について—

概要	1
天気図及び気象衛星画像	2
レーダー画像	3
アメダス総降水量分布図及び降水量時系列図・時系列表	4
大雨警報・注意報発表状況	5
洪水警報・注意報発表状況	6
土砂災害警戒情報・記録的短時間大雨情報の発表状況	7
鹿児島県気象情報の発表状況	8
参考資料	9

注)この資料に使用した値はすべて速報値であり、後日修正することがあります。

平成23年11月2日  
名瀬測候所・鹿児島地方気象台

## 概要

### 【気象の状況】

奄美大島付近では、高気圧周辺からの湿った空気の流入により大気の状態が非常に不安定となった。

### 【大雨の状況】

奄美大島付近では、2日朝から猛烈な雨となり、同日昼までの総降水量が多い所で300ミリを超える大雨となった。

奄美市付近では7時までの1時間に解析雨量で120ミリ以上の猛烈な雨となったほか、瀬戸内町古仁屋では、9時8分までの1時間に143.5ミリを観測し、同観測所における1時間降水量の観測史上1位となる記録的な大雨となった。

1日22時の降り始めから2日12時までの総降水量は、瀬戸内町古仁屋で303.0ミリ、奄美市名瀬で143.0ミリを観測した。

### 【災害の状況】（鹿児島県危機管理防災課調べ 11月2日15時00分現在）

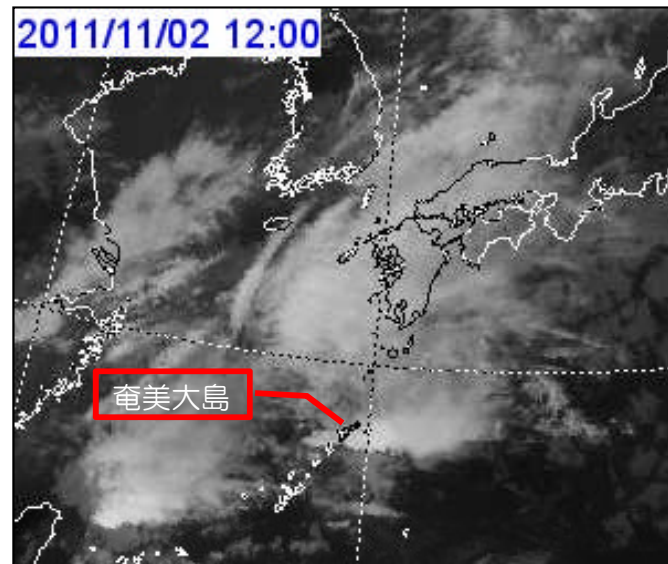
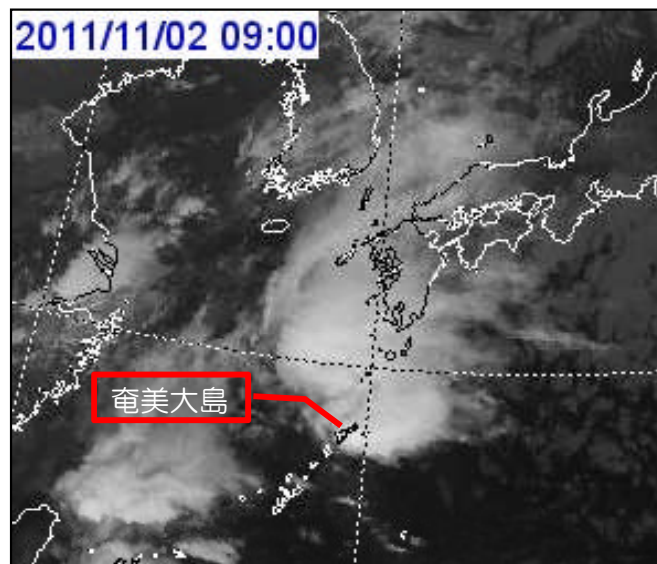
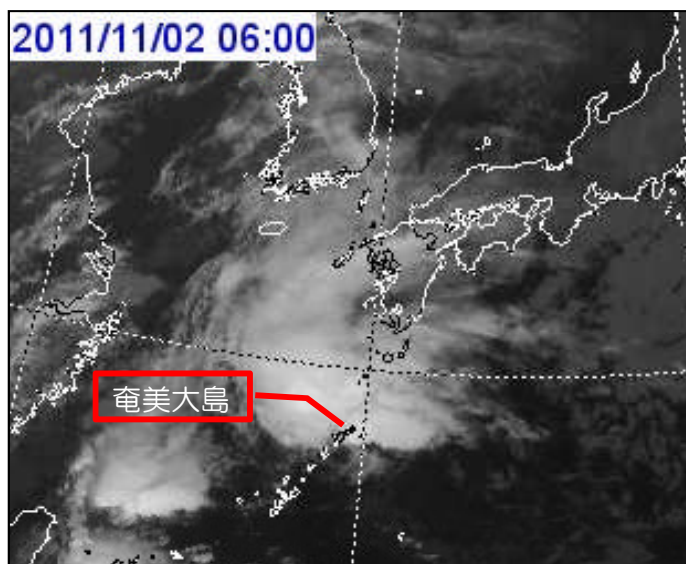
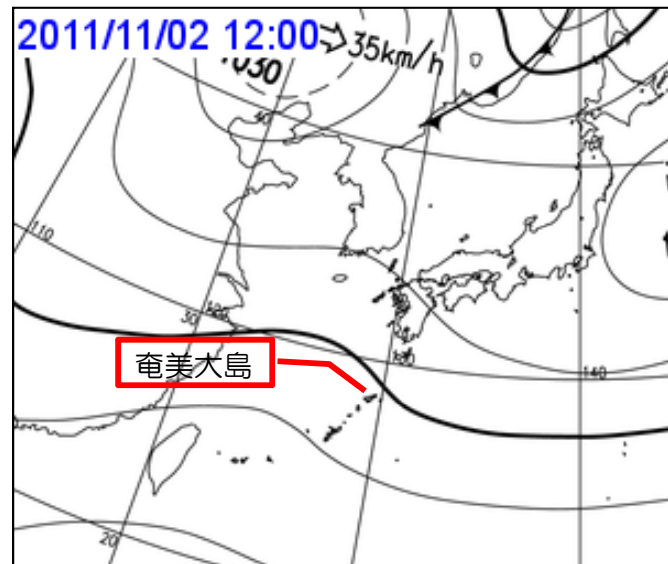
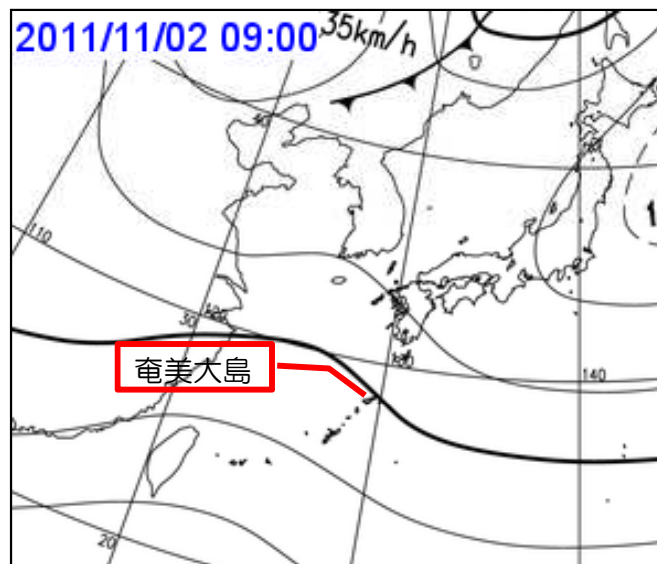
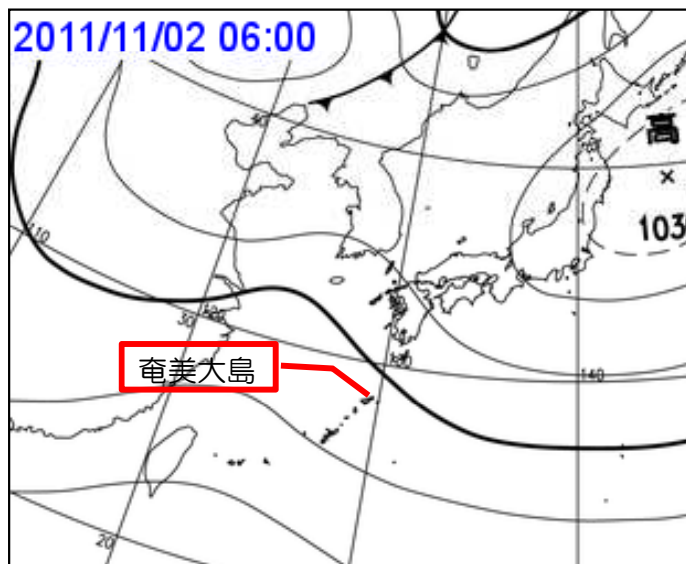
人的被害：なし

住家被害：

奄美市：床上浸水10棟、床下浸水19棟 ※被害状況調査中

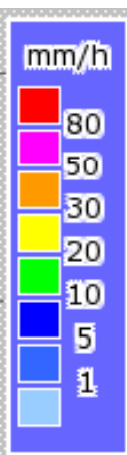
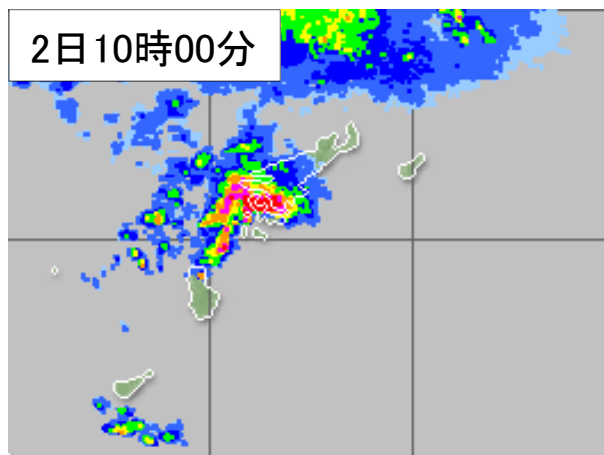
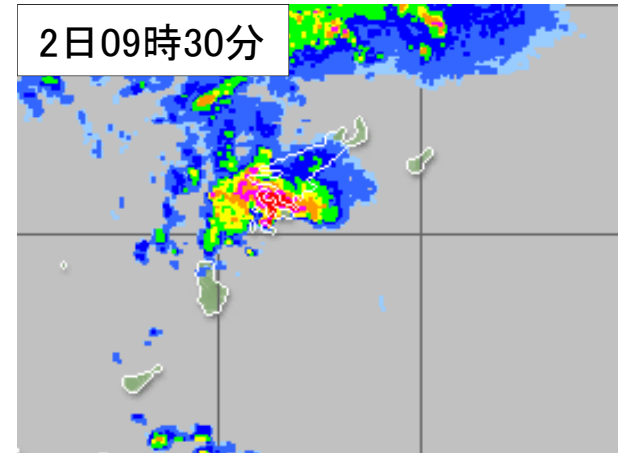
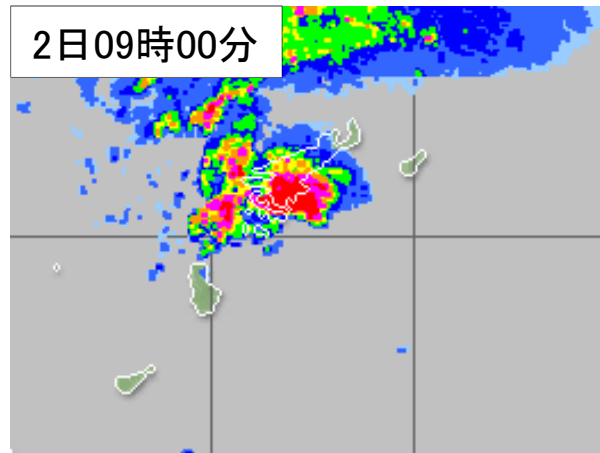
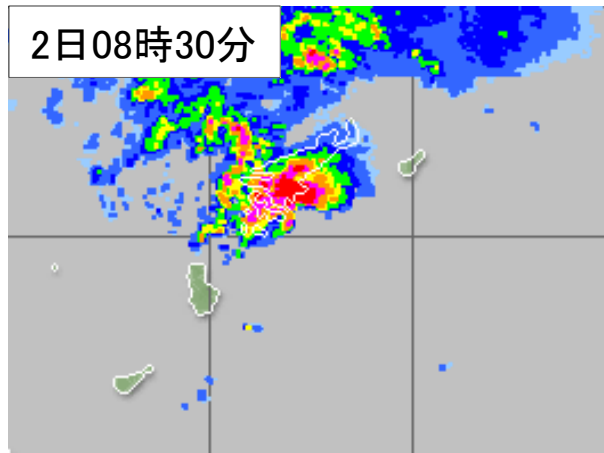
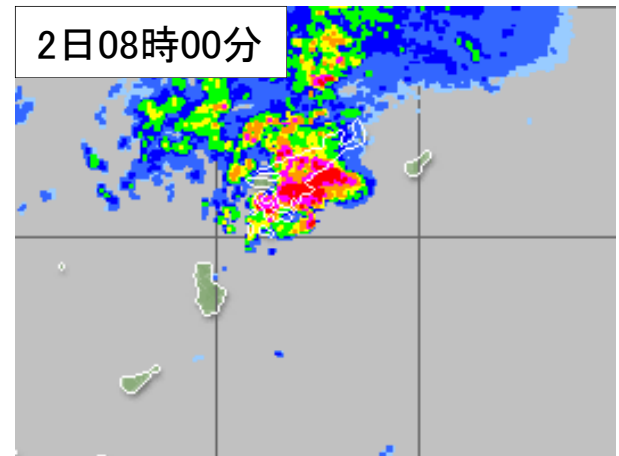
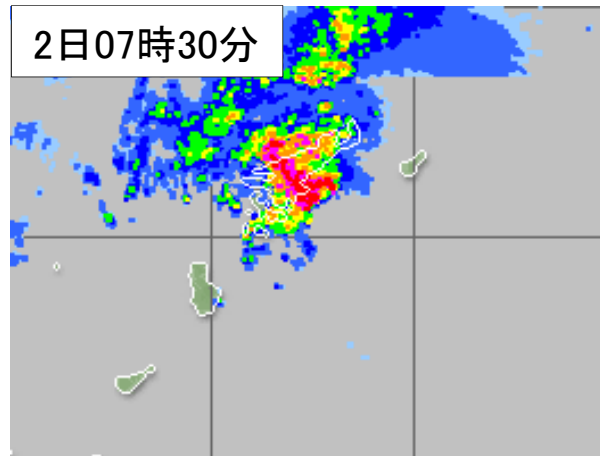
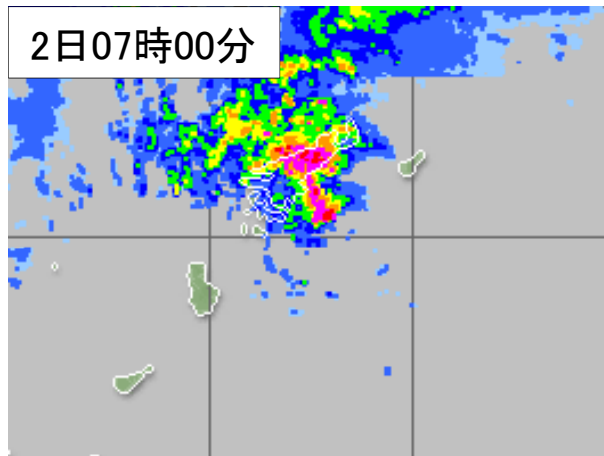
瀬戸内町：被害状況調査中

# 天気図及び気象衛星画像 (2日06時~3時間毎)



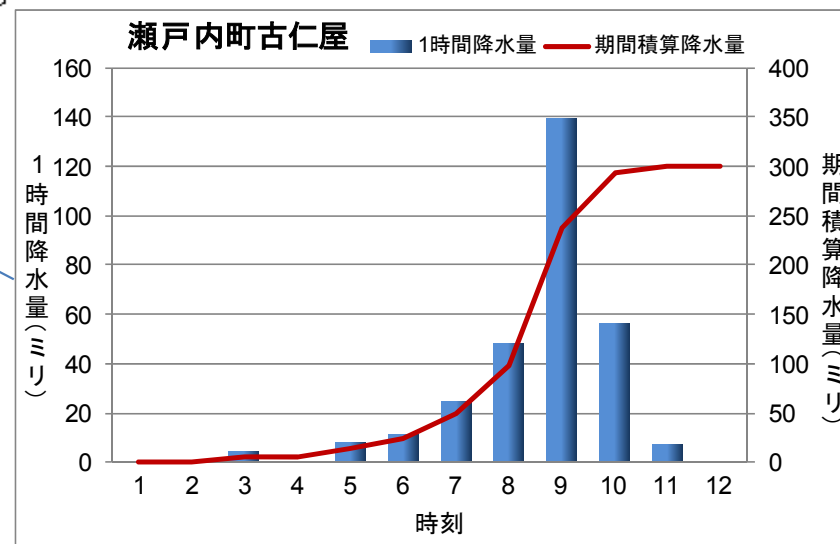
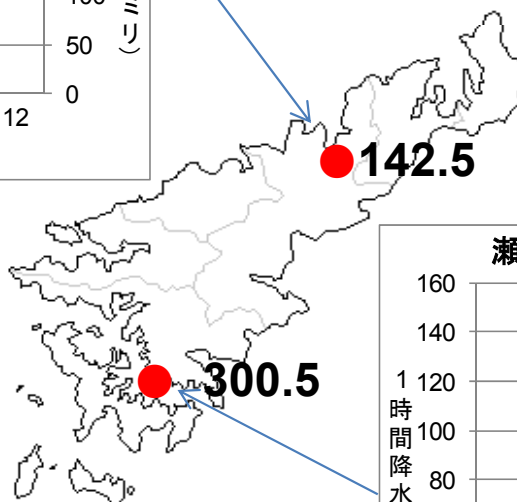
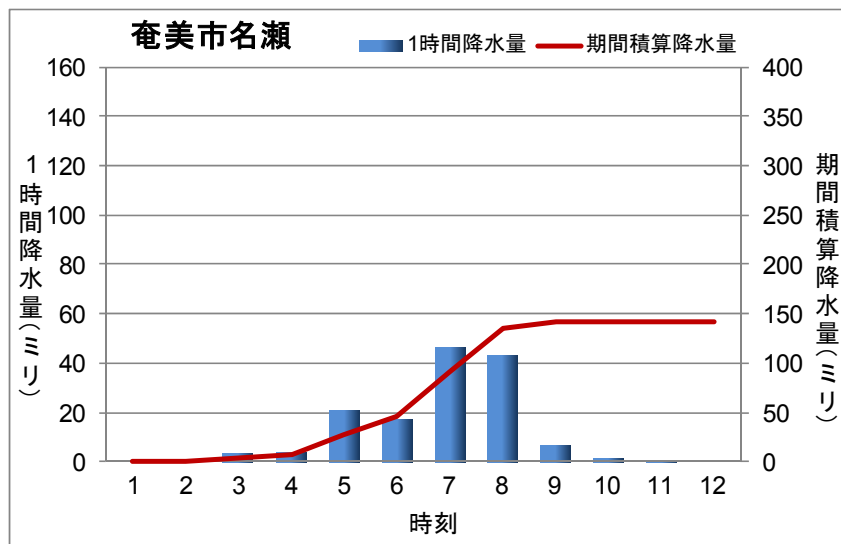
奄美地方では、高気圧周辺からの湿った空気が流れ込み大気の状態が非常に不安定となったため、雨雲が急激に発達した。

# レーダー画像 (2日07時00分~10時00分)



発達した雨雲が2日7時頃から10時頃にかけて奄美大島付近に停滞した。  
解析雨量で、7時までの1時間に奄美市付近で120ミリ以上の猛烈な雨となった。  
また、アメダスでは、9時8分までの1時間に瀬戸内町古仁屋で143.5ミリの観測史上1位の記録的な大雨を観測した。

# アメダス総降水量分布図及び降水量時系列図・時系列表(2日00時～12時)



	1	2	3	4	5	6	7	8	9	10	11	12	合計
笠利(奄美市)	0.0	0.0	3.0	2.5	15.0	11.0	10.5	3.0	0.0	0.5	0.0	0.0	45.5
名瀬(奄美市)	0.0	0.0	3.0	4.0	20.5	17.5	46.5	43.0	6.5	1.0	0.5	0.0	142.5
古仁屋(瀬戸内町)	0.0	0.5	4.5	0.0	8.0	11.5	24.5	48.5	139.5	56.5	7.0	0.0	300.5

# 大雨警報・注意報発表状況（11月2日）

一次細分区域名		奄美地方												
市町村等をまとめた地域名		北部					南部					十島村		
市町村名 日時		奄美市	大和村	宇検村	瀬戸内町	龍郷町	喜界町	徳之島町	天城町	伊仙町	和泊町	知名町	与論町	十島村
	11月2日	04時46分	△				△	△						
06時13分		△			△	△	△							
07時06分		◎	△	△	△	◎	△							
07時56分		◎	○	○	○	◎	△							
08時42分		◎	○	○	◎	◎	△							
09時57分		◎	◎	◎	◎	◎	解							
14時12分		●	△	△	●	●								
17時50分		●	△	△	●	△								

○：警報（浸水害） ●：警報（土砂災害） ◎：警報（浸水害、土砂災害） △：注意報 解：解除

# 洪水警報・注意報発表状況（11月2日）

一次細分区域名		奄美地方												
市町村等をまとめた地域名		北部					南部					十島村		
市町村名		奄美市	大和村	宇検村	瀬戸内町	龍郷町	喜界町	徳之島町	天城町	伊仙町	和泊町	知名町	与論町	十島村
日時														
11月2日	06時13分	△			△	△								
	07時06分	●	△	△	△	●								
	07時56分	●	●	●	●	●								
	14時12分	解	解	解	解	解								

●:警報 △:注意報 解:解除

## 土砂災害警戒情報発表状況（11月2日）

一次細分区域名			奄美地方												
市町村等をまとめた地域名			北部					南部					十島村		
市町村名			奄美市	大和村	宇検村	瀬戸内町	龍郷町	喜界町	徳之島町	天城町	伊仙町	和泊町	知名町	与論町	十島村
日時／番号															
11月2日	07時40分	第1号	●				●								
11月2日	08時50分	第2号	●			●	●								
11月2日	17時20分	第3号	●			●	解								

●：発表及び継続 解：解除

## 記録的短時間大雨情報発表状況（11月2日）

発表日時		情報名及び番号
11月2日	07時26分	奄美地方(鹿児島県)記録的短時間大雨情報第1号
11月2日	08時53分	奄美地方(鹿児島県)記録的短時間大雨情報第2号
11月2日	09時21分	奄美地方(鹿児島県)記録的短時間大雨情報第3号

## 鹿児島県気象情報の発表状況（11月2日）

発表日時		情報名及び番号	形式
11月2日	07時33分	大雨に関する奄美地方(鹿児島県)気象情報 第1号	図形式
	07時50分	大雨に関する九州南部・奄美地方気象情報 第1号	文章形式
	08時01分	大雨に関する奄美地方(鹿児島県)気象情報 第2号	文章形式
	08時49分	大雨に関する奄美地方(鹿児島県)気象情報 第3号	図形式
	08時56分	大雨に関する奄美地方(鹿児島県)気象情報 第4号	図形式
	09時33分	大雨に関する奄美地方(鹿児島県)気象情報 第5号	図形式
	10時04分	大雨に関する九州南部・奄美地方気象情報 第2号	文章形式
	10時06分	奄美地方(鹿児島県)竜巻注意情報 第1号	文章形式
	11時27分	大雨と突風に関する奄美地方(鹿児島県)気象情報 第6号	文章形式
	14時29分	大雨に関する奄美地方(鹿児島県)気象情報 第7号	文章形式
	15時50分	大雨に関する九州南部・奄美地方気象情報 第3号	文章形式

### 雨の強さと予想される被害の関係

1時間雨量 (mm)	予報用語※	人の受けるイメージ	人への影響	屋内 (木造住宅を想定)	屋外の様子	車に乗っていて	被害発生状況
10以上～20未満	やや強い雨	ザーザーと降る。	 地面からの跳ね返りで足元がぬれる。	雨の音で話し声が良く聞き取れない。	地面一面に水たまりができる。		この程度の雨でも長く続く時は注意が必要。
20以上～30未満	強い雨	どしゃ降り。				ワイパーを速くしても見づらい。	側溝や下水、小さな川があふれ、小規模の崖崩れが始まる。
30以上～50未満	激しい雨	バケツをひっくり返したように降る。	傘をさしていてもぬれる。		 道路が川のようになる。	高速走行時、車輪と路面の間に水膜が生じブレーキが効かなくなる(ハイドロプレーニング現象)。	山崩れ・がけ崩れが起きやすくなり危険地帯では避難の準備が必要。都市では下水管から雨水があふれる。
50以上～80未満	非常に激しい雨	滝のように降る(ゴーゴーと降り続く)。	傘は全く役に立たなくなる。	寝ている人の半数くらいが雨に気がつく。		車の運転は危険。	都市部では地下室や地下街に雨水が流れ込むときがある。マンホールから水が噴出する。土石流が起こりやすい。
80以上～	猛烈な雨	息苦しくなるような圧迫感がある。恐怖を感じる。			水しぶきであたり一面が白っぽくなり、視界が悪くなる。		雨による大規模な災害の発生するおそれが強く、厳重な警戒が必要。