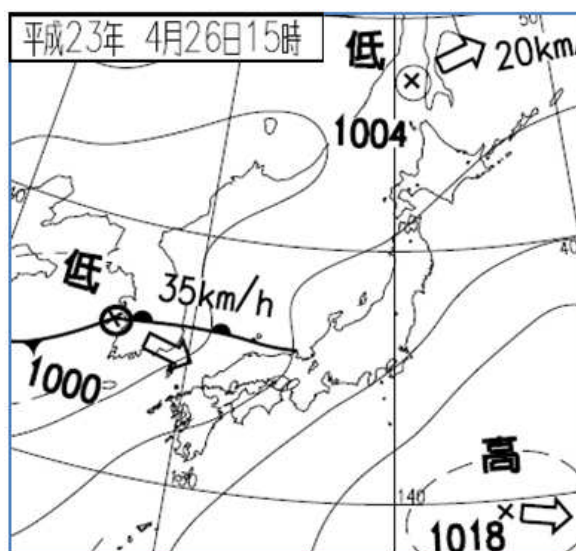


4月26日と27日の強風について

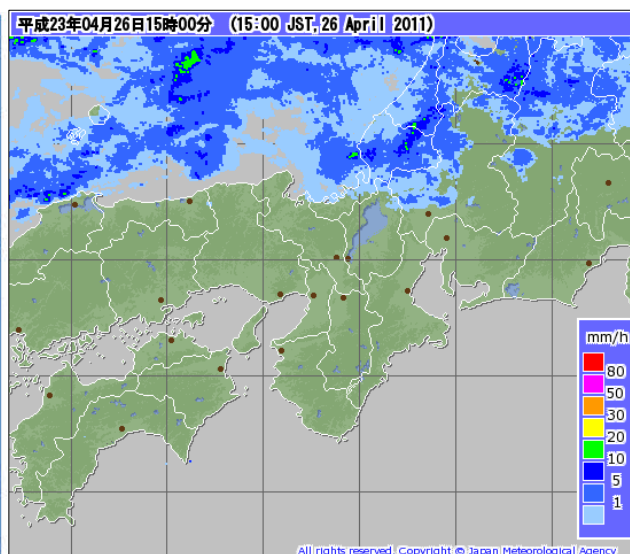
1 4月26日の強風

(1) 概況

4月26日15時、朝鮮半島には低気圧があり、温暖前線が若狭湾付近にのびていました(第1図)。低気圧の動きは遅く、温暖前線はゆっくりと北上しており、日本海の温暖前線付近ではレーダーエコーが観測されていました(第2図)。温暖前線の南側では、南よりの風が卓越し、特に紀伊水道から大阪湾にかけては風が強く、15時には、友ヶ島で17m/sの南南東の風が観測されました(第3図)。



第1図 4月26日15時の地上天気図



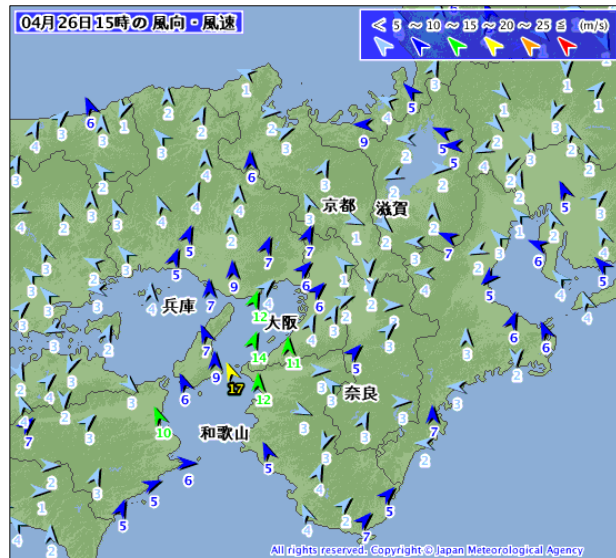
第2図 4月26日15時レーダーエコー図

(2) 関空島の実況と予想

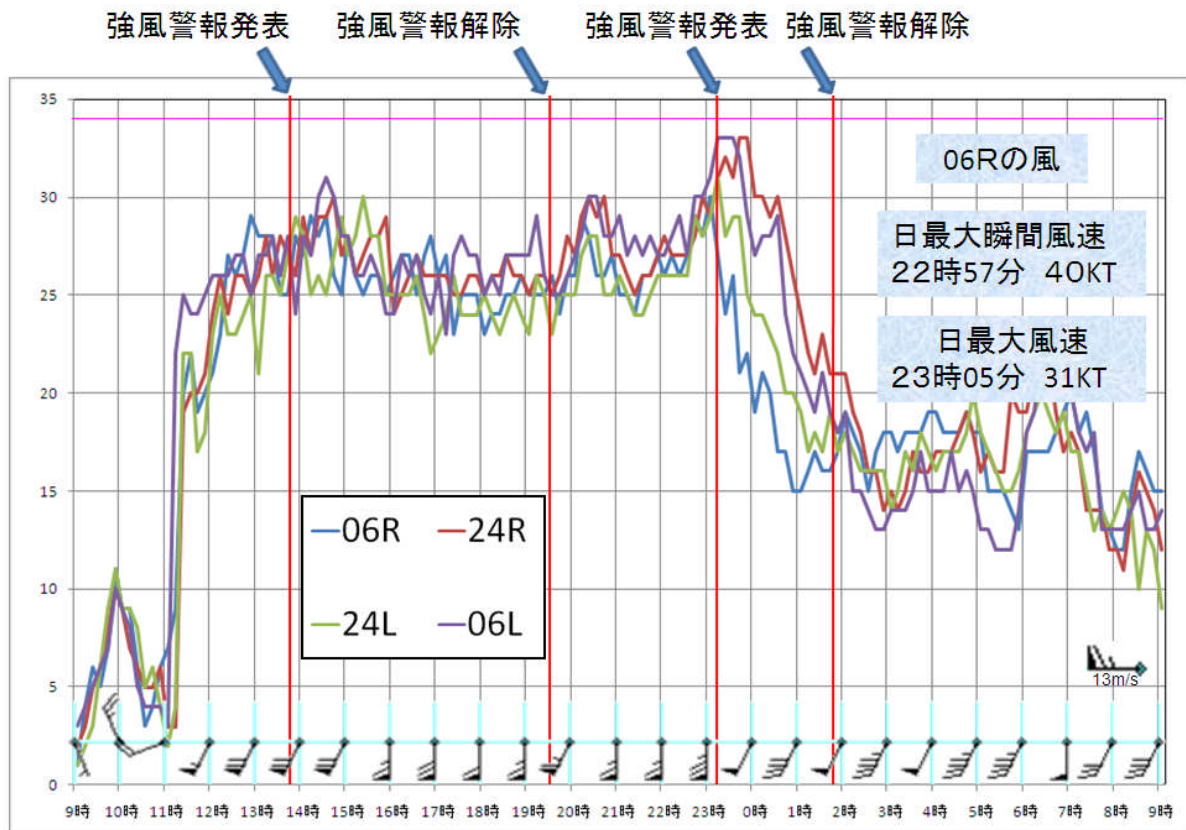
関空島では、26日昼前から急激に20ktを越える南よりの風が吹き始めました。上空(およそ550m)には、夜遅くにかけて、50ktを越える風を予想していたことから、この後もさらに南風が強まると判断し、13時51分に飛行場強風警報を発表しました。06Rでは14時40分に30ktを越えましたが、その後は風が強まらず、19時30分に強風警報を解除しました。結果的には警報基準に達しませんでした。

その後、23 時頃から再び風が強まって 30kt を越え、さらに強まる時間帯が予想されたため、飛行場強風警報を発表しました。日中の風に比べて、風速が強かったのですが、やはり警報基準 (34kt) には達しませんでした。

27 日 0 時から 2 時頃にかけての風の弱まる時間帯では、A 滑走路の風に比べて B 滑走路の風が強く、最大で 10kt 程度の差となっていました。



第3図 4月26日15時のアメダス



第4図 4月26日09時~27日09時の風速計毎の風速

(3) 飛行場予報等

飛行場予報等の発表状況は以下のとおりです。

①飛行場予報

TAF RJBB 252049Z 2521/2624 12004KT 9999 FEW025 SCT060
 BECMG 2602/2604 20018KT
 TEMPO 2604/2612 20022G33KT=

TAF RJBB 260239Z 2603/2706 20018KT 9999 FEW025 SCT060
TEMPO 2603/2611 20022G33KT=

TAF AMD RJBB 260505Z 2605/2706 20024KT 9999 FEW025 SCT060
TEMPO 2605/2611 20034G45KT=

TAF RJBB 260846Z 2609/2712 20026KT 9999 FEW035
TEMPO 2609/2611 20034G45KT
BECMG 2615/2617 17016KT
TEMPO 2706/2709 20025G36KT 4000 SHRA BR
TEMPO 2709/2712 20025G36KT 2500 TSRA BR FEW004 BKN008 BKN015 FEW020CB=

TAF RJBB 261446Z 2615/2718 20027KT 9999 FEW025
TEMPO 2615/2620 20034G45KT
BECMG 2621/2623 20017KT
TEMPO 2703/2709 20025G36KT
TEMPO 2709/2712 20025G36KT 2500 TSRA BR FEW004 BKN008 BKN015
FEW020CB
BECMG 2712/2715 27010KT=

TAF AMD RJBB 261712Z 2617/2718 20018KT 9999 FEW025
TEMPO 2617/2621 20022G33KT
TEMPO 2703/2709 20025G36KT
TEMPO 2709/2712 20025G36KT 2500 TSRA BR FEW004 BKN008 BKN015 FEW020CB
BECMG 2712/2715 27010KT=

TAF RJBB 262043Z 2621/2724 20018KT 9999 FEW020 SCT040
TEMPO 2709/2712 20025G36KT 4000 SHRA BR
BECMG 2712/2715 29015KT
TEMPO 2712/2715 2000 +TSRA BR FEW004 BKN008 BKN015 FEW020CB
TEMPO 2715/2718 4000 SHRA BR FEW004 BKN008 BKN015=

②飛行場警報

26日13時51分 飛行場強風警報 第1号
26日19時30分 飛行場強風警報 第2号 (解除)
26日23時08分 飛行場強風警報 第3号
27日01時52分 飛行場強風警報 第4号 (解除)

③飛行場気象情報

26日11時30分 ウィンドシアーに関する飛行場気象情報 第1号
26日13時56分 飛行場気象情報解除 第2号
26日19時52分 ウィンドシアーに関する飛行場気象情報 第3号
26日23時12分 飛行場気象情報解除 第4号
27日02時00分 ウィンドシアーに関する飛行場気象情報 第5号
27日07時40分 ウィンドシアーに関する飛行場気象情報 第6号

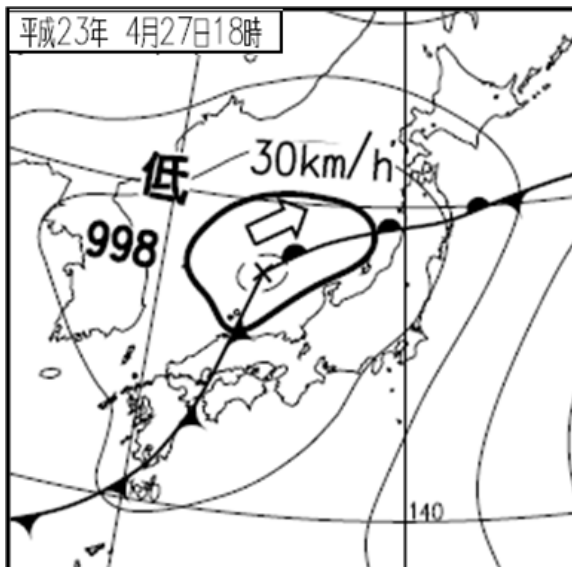
④FCST COMMENT

26日07時00分 FCST COMMENT (定時)
朝の時点では、昼過ぎに低層ウィンドシアーの発生を伴い風が強まるが、警報基準(34kt以上)には、至らないと見積もっていました。

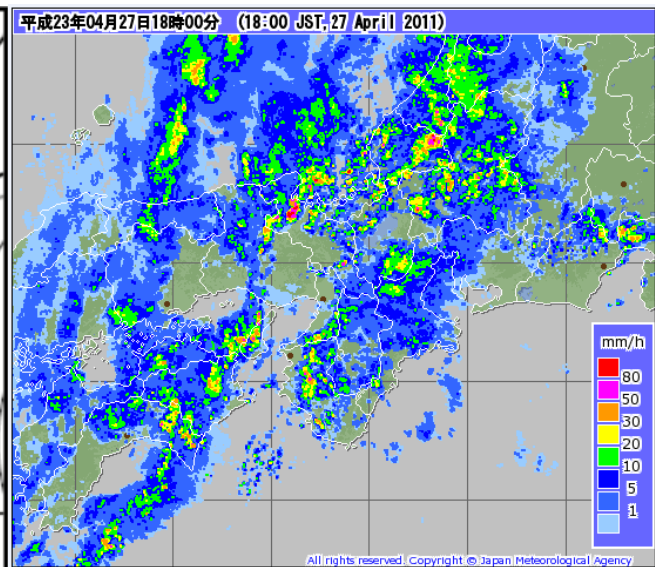
2 4月27日の強風

(1) 概況

26日に朝鮮半島にあった低気圧が27日には日本海に進み、18時には寒冷前線が中国地方のびていました(第5図)。西日本は降水域に広く覆われ(第6図)、南から暖かく湿った空気が流れ込んで、大気の状態が不安定となっていたため、近畿北部から四国沖にかけて発雷を観測していました。



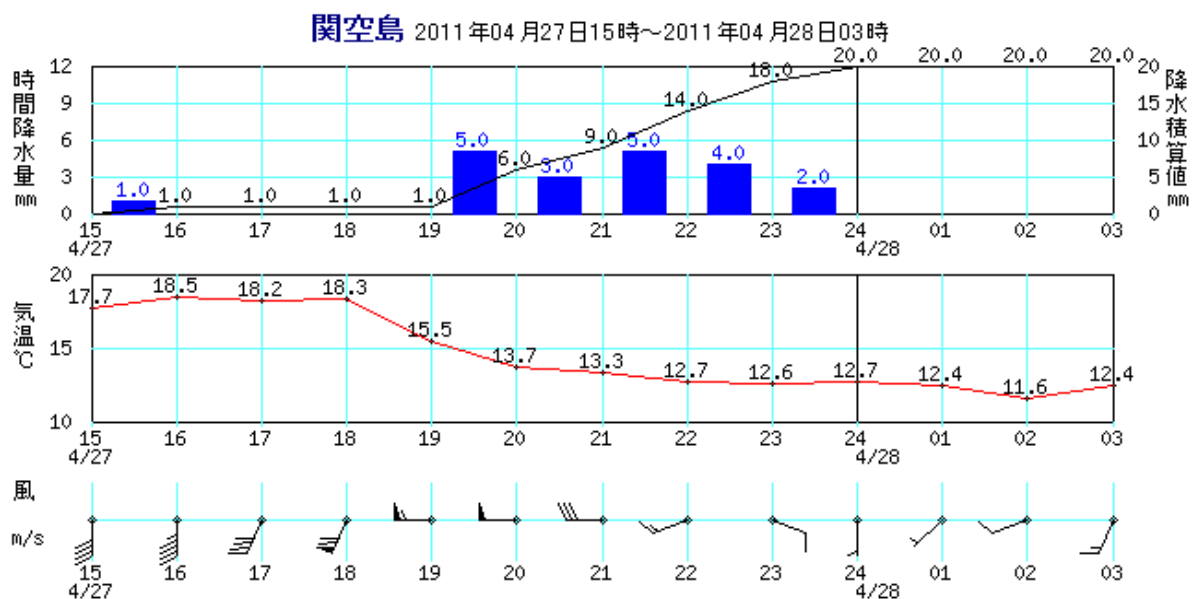
第5図 4月27日18時の地上天気図



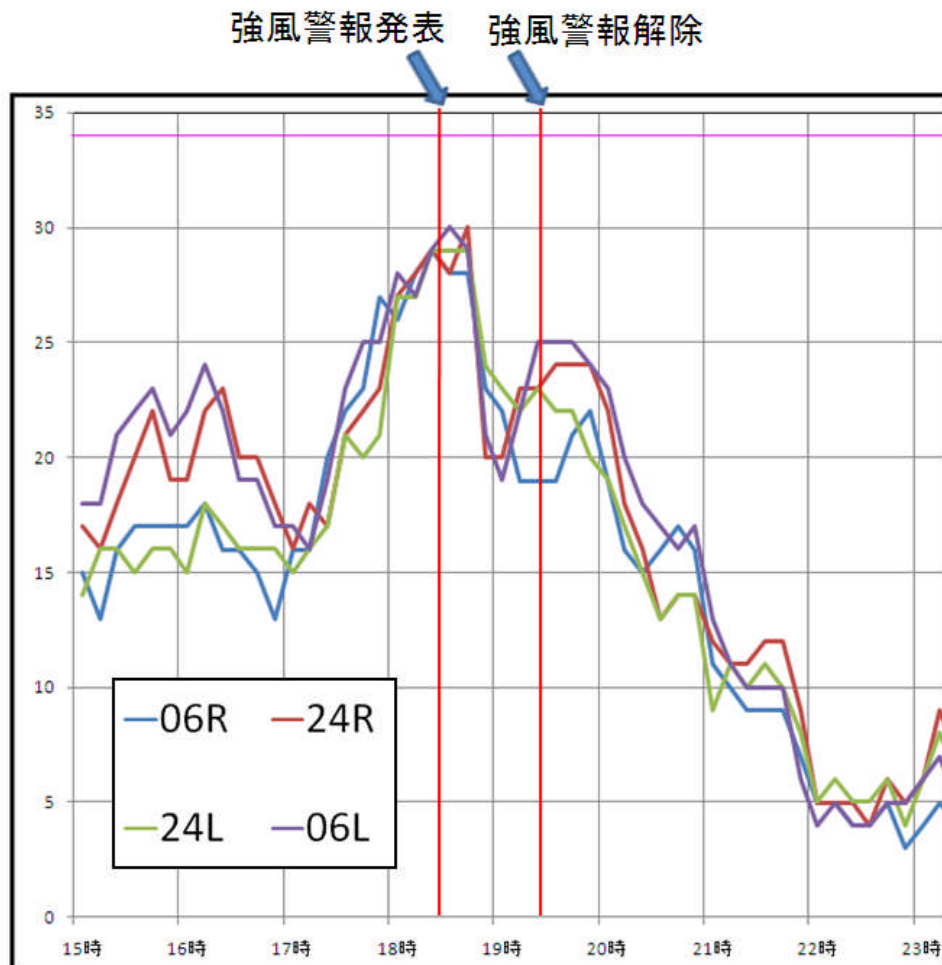
第6図 4月27日18時レーダーエコー図

(2) 関空島の実況と予想

関空島の実況を見ると18時までは南よりの風が強まり、19時には西風が強く吹いていたことがわかります(第7図)。この19時前後にシアーラインの通過があったことがわかります。また、19時から20時には5mmの降水があり、気温は18時から20時にかけて5℃近く下降しています。TAFでも風の変化と雷を予想していました。



第7図 降水量・気温・風の時間変化(4月27日15時～28日3時)



第 8 図 4 月 27 日 15 時～23 時の風速計毎の風速

(3) 飛行場予報等

飛行場予報等の発表状況は以下のとおりです。

① 飛行場予報

TAF RJBB 270255Z 2703/2806 20020KT 9999 -SHRA FEW010 SCT020 BKN030
 TEMPO 2704/2706 4000 SHRA BR
 TEMPO 2709/2712 20028G39KT 1500 +TSRA BR FEW004 BKN008
 BKN015 FEW020CB
 BECMG 2712/2715 29015KT
 TEMPO 2712/2715 4000 SHRA BR=

TAF AMD RJBB 270354Z 2703/2806 20020KT 9999 -SHRA FEW010 SCT020
 BKN030
 TEMPO 2704/2707 4000 TSRA BR FEW004 SCT008 BKN015 FEW020CB
 TEMPO 2709/2712 20028G39KT 1500 +TSRA BR FEW004 BKN008
 BKN015 FEW020CB
 BECMG 2712/2715 29015KT

TAF AMD RJBB 270629Z 2706/2806 20020KT 9999 -SHRA FEW010 SCT020
 BKN030
 TEMPO 2707/2709 20028G39KT 4000 SHRA BR
 BECMG 2709/2711 26020KT
 TEMPO 2709/2711 1500 +TSRA BR FEW004 BKN008 BKN015 FEW020CB
 TEMPO 2711/2715 4000 SHRA BR
 BECMG 2715/2718 25006KT=

TAF RJBB 270843Z 2709/2812 20025G36KT 8000 -SHRA FEW010 SCT020 BKN030
BECMG 2709/2710 26020KT
TEMPO 2709/2711 1500 +TSRA BR FEW004 BKN008 BKN015 FEW020CB
BECMG 2711/2713 24006KT
TEMPO 2711/2714 4000 SHRA BR
BECMG 2721/2724 26016KT=

TAF AMD RJBB 270941Z 2709/2812 26034G45KT 8000 -SHRA FEW010 SCT020
BKN030
TEMPO 2709/2711 1500 +TSRA BR FEW004 BKN008 BKN015 FEW020CB
BECMG 2711/2713 24006KT
TEMPO 2711/2714 4000 SHRA BR
BECMG 2721/2724 26016KT=

TAF AMD RJBB 271038Z 2710/2812 26020KT 8000 -SHRA FEW010 SCT020 BKN030
TEMPO 2710/2712 26022G33KT 1500 +TSRA BR FEW004 BKN008
BKN015 FEW020CB
TEMPO 2712/2714 4000 SHRA BR
BECMG 2713/2715 25006KT
BECMG 2721/2724 26016KT=

②飛行場警報

- 27日 18時 25分 飛行場強風警報 第1号
- 27日 19時 25分 飛行場強風警報 第2号 (解除)

③飛行場気象情報

- 27日 12時 45分 ウィンドシアア／雷に関する飛行場気象情報 第1号
- 27日 15時 17分 ウィンドシアアに関する飛行場気象情報 第2号
- 27日 18時 00分 ウィンドシアア／雷に関する飛行場気象情報 第3号
- 27日 18時 35分 雷に関する飛行場気象情報 第4号
- 27日 19時 50分 ウィンドシアア／雷に関する飛行場気象情報 第5号
- 27日 20時 55分 ウィンドシアアに関する飛行場気象情報 第6号

④FCST COMMENT

27日 07時 00分 FCST COMMENT (定時)

26日午後には寒冷前線が関空島を通過すると予想し、その通過する時間帯に発雷の可能性と南よりの風がやや強まってガストを伴う可能性を考えました。低層ウィンドシアアの発生が予想され、飛行場気象情報を発表していましたが、警報基準(34kt以上)には、至らないと見積もっていました。

27日 14時 00分 強風に関する COMMENT

ウィンドシアアと雷に関する飛行場気象情報をすでに発表していましたが、夜のはじめ頃には、南よりの風がやや強まって(B滑走路は30kt以上)ガストを伴うと予想しており、実況経過によっては飛行場警報も想定していましたが、

注) この資料は速報としてまとめたもので、後日訂正や追加をする場合があります。

発行日：平成23年4月28日
発行元：関西航空地方気象台
編集：航空気象懇談会事務局