

平成30年7月6日(金)

梅雨前線による大雨 に関する説明会

この資料は、7月6日11時開催の説明会時点の資料です。その時点の予想に基づいて作成したものですので、最新の気象情報は、気象台ホームページから確認ください。

大阪管区気象台気象防災部予報課

梅雨前線による大雨について

近畿地方の中部を中心として、記録的な大雨となっている。

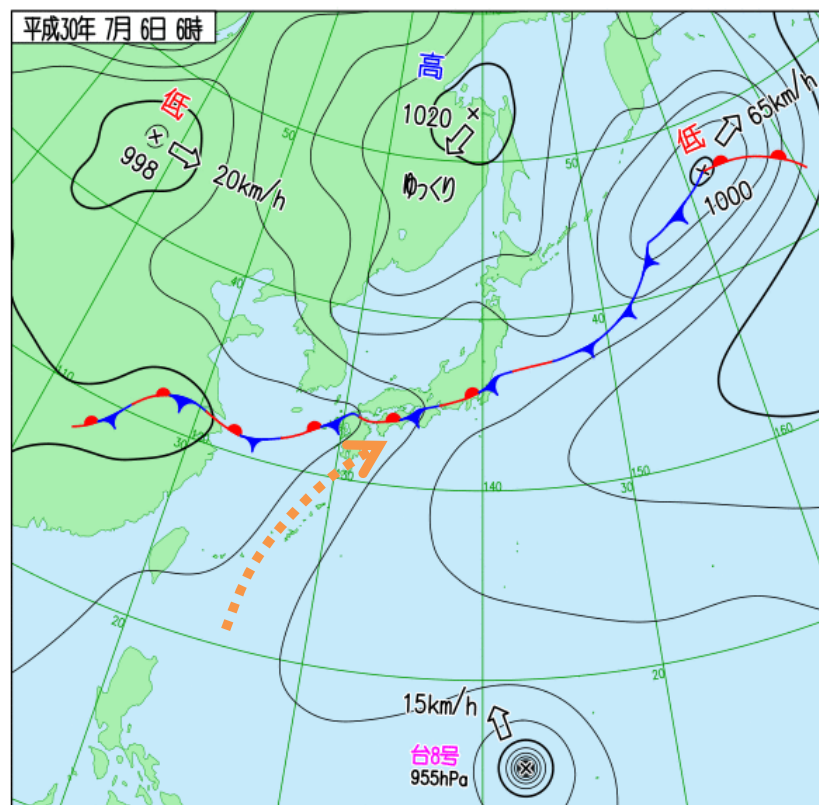
- ・ 近畿地方の中部を中心として、多くのアメダス地点で、24時間降水量が7月の1位の値を更新している。
- ・ これまでの大雨により、土砂災害の危険度がきわめて高い状態になっている。

梅雨前線は、8日頃にかけて近畿地方に停滞し、総降水量がさらに増える見込み。

- ・ 太平洋高気圧の縁に沿って、暖かく湿った空気が流れ込みやすい気圧配置が8日頃まで続くため、前線の活動が活発な状況が続く。
さらなる大雨により、土砂災害の危険度は、いっそう高まる。
- ・ 土砂災害、浸水害、洪水害に備えた、早め早めの安全対策を万全に講じてください。

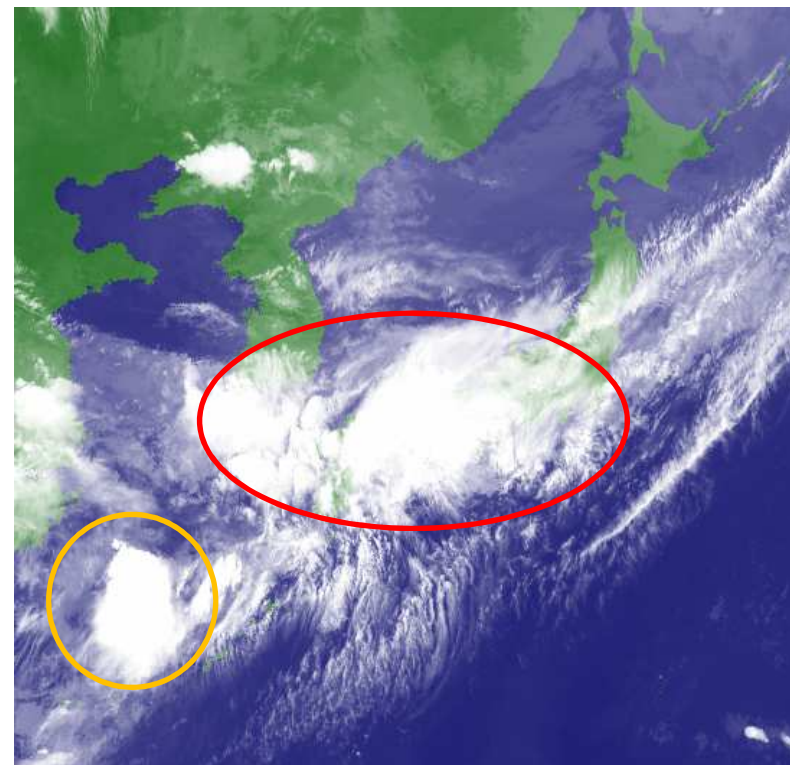
地上天気図

平成30年7月6日06時



気象衛星赤外画像

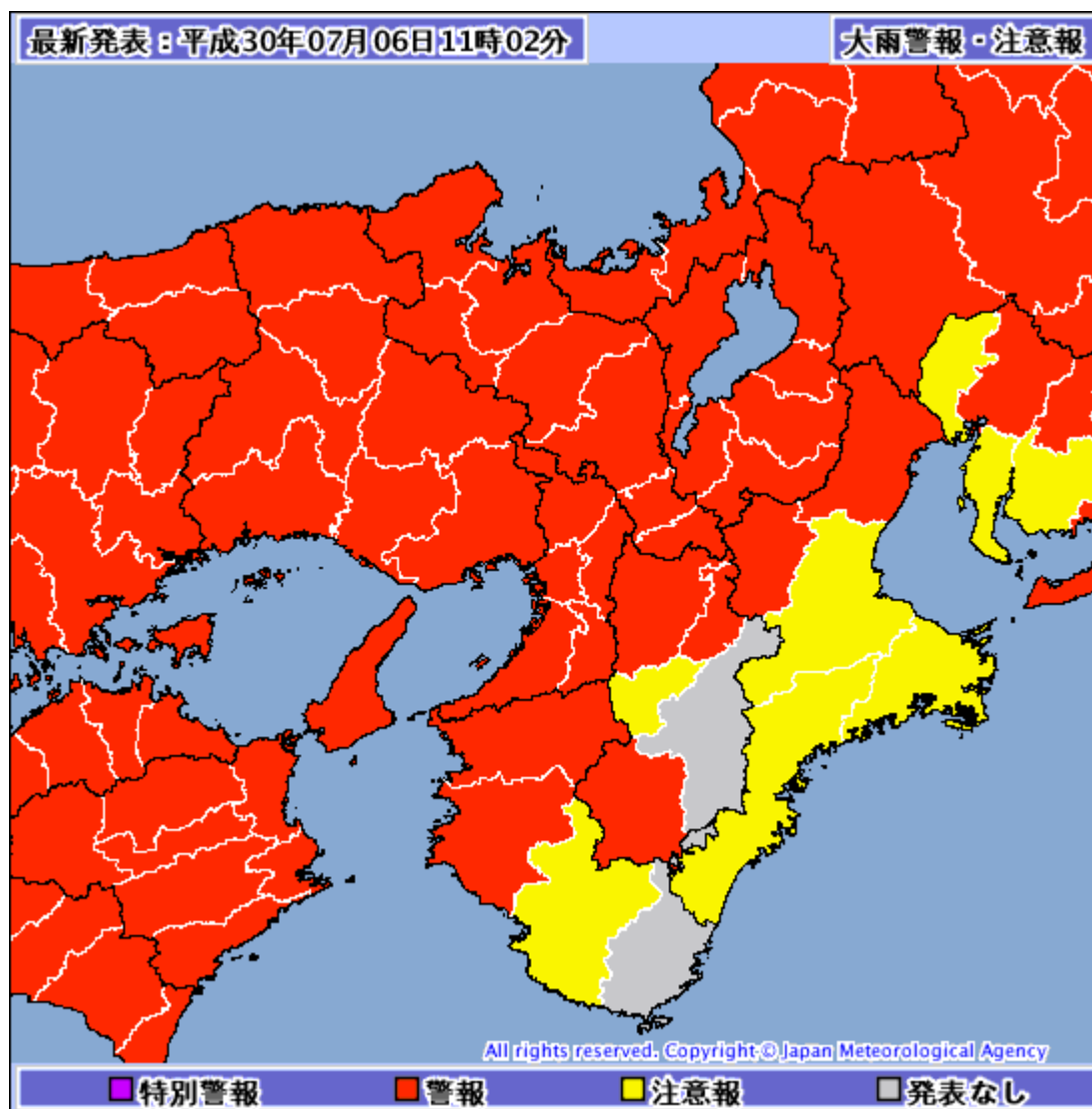
平成30年7月6日09時00分



東西に連なる梅雨前線の発達した雲域
東シナ海の発達した対流雲域
暖かく湿った空気が継続して流れ込む

近畿地方の大雨警報・注意報の発表状況

平成30年7月6日11時02分現在



近畿地方の土砂災害警戒情報の発表状況(7月6日9時現在)


大阪府土砂災害警戒情報 第18号

平成30年7月6日 6時30分
大阪府 大阪管区気象台 共同発表

【警戒対象地域】
堺市 岸和田市 豊中市 池田市 吹田市 高槻市 泉佐野市 枚方市 茨木市 八尾市 泉佐野市 富田林市 寝屋川市 河内長野市 大東市 和泉市 箕面市 羽曳野市 泉南市 四條畷市 文野市 大阪狭山市 阪南市 葛城町 豊能町 能勢町 熊取町 田尻町* 岬町 千早赤阪村

*印は、新たに警戒対象となった市町村を示します。

【警戒文】
<概況>
大雨のため、警戒対象地域では土砂災害の危険度が高まっています。
<とるべき措置>
崖の近くなど土砂災害の発生しやすい地区にお住まいの方は、早めの避難を心がけるとともに、市町村から発表される避難勧告などの情報に注意してください。



問い合わせ先
06-6944-6167 (大阪府)
06-6949-6303 (大阪管区気象台予報課)

京都府土砂災害警戒情報 第16号


平成30年7月6日 1時50分
京都府 京都地方気象台 共同発表

【警戒対象地域】
京都市北区 京都市左京区 京都市東山区 京都市右京区 京都市伏見区 京都市山科区 京都市西京区 福知山市旧福知山市域 福知山市北久野町 福知山市大江町 嵯峨市 宇治市 亀岡市 京橋市 向日市 長岡京市 八幡市 京田辺市 京丹波市城山町 京丹波市城崎町 福知山市山崎町 福知山市豊前町 福知山市大井町 福知山市吉野町 木津川市山崎町 木津川市木津町 木津川市加茂町 大山崎町 井手町* 宇治田原町 和束町* 精華町*

*印は、新たに警戒対象となった市町村を示します。

【警戒文】
<概況>
大雨のため、警戒対象地域では土砂災害の危険度が高まっています。
<とるべき措置>
土砂災害の発生しやすい地区にお住まいの方は、早めの避難を心がけるとともに、気象情報や市町村から発表される避難勧告などの情報に注意してください。

【京都府土砂災害警戒情報システムで提供される詳細情報も確認ください。】



問い合わせ先
075-414-5318 (京都府砂防課)
075-841-3008 (京都地方気象台)

滋賀県土砂災害警戒情報 第7号

平成30年7月5日 22時30分
滋賀県 彦根地方気象台 共同発表

【警戒対象地域】
大津市南部 大津市北部 彦根市 長浜市 近江八幡市 高島市 米原市 多賀町*

*印は、新たに警戒対象となった市町村を示します。

【警戒文】
<概況>
降り続く大雨のため、警戒対象地域では土砂災害の危険度が高まっています。
<とるべき措置>
崖の近くなど土砂災害の発生しやすい地区にお住まいの方は、早めの避難を心がけるとともに、市町村から発表される避難勧告などの情報に注意してください。



問い合わせ先
077-528-4192 (彦根県砂防課)
0749-22-6141 (彦根地方気象台)

兵庫県土砂災害警戒情報 第6号

平成30年7月5日 22時32分
兵庫県 神戸地方気象台 共同発表

【警戒対象地域】
神戸市 西宮市 芦屋市 伊丹市* 宝塚市 川西市 養父市 朝来市 篠山町

*印は、新たに警戒対象となった市町村を示します。

【警戒文】
<概況>
降り続く大雨のため、警戒対象地域では土砂災害の危険度が高まっています。
<とるべき措置>
崖の近くなど土砂災害の発生しやすい地区にお住まいの方は、早めの避難を心がけるとともに、市町村から発表される避難勧告などの情報に注意してください。
<補足情報>
危険度の分布は、兵庫県HPで提供する「地域別土砂災害危険度」や気象庁HPで提供する「土砂災害警戒判定メッシュ情報」から確認できます。



問い合わせ先
078-362-3565 (兵庫県砂防課)
078-222-6915 (神戸地方気象台)

奈良県土砂災害警戒情報 第5号

平成30年7月6日 5時15分
奈良県 奈良地方気象台 共同発表

【警戒対象地域】
奈良市 大和郡市 天理市 生駒市 香芝市 葛城市* 山添村* 平群町 三郷町 斑鳩町* 安堵町 田原本町 上牧町* 玉寺町 広陵町* 河合町*

*印は、新たに警戒対象となった市町村を示します。

【警戒文】
<概況>
降り続く大雨のため、警戒対象地域では土砂災害の危険度が高まっています。
<とるべき措置>
崖の近くなど土砂災害の発生しやすい地区にお住まいの方は、早めの避難を心がけるとともに、市町村から発表される避難勧告などの情報に注意してください。



問い合わせ先
0742-277514 (奈良県土木マネジメント部砂防・災害対策課)
0742-22-2555 (奈良地方気象台)

和歌山県土砂災害警戒情報 第2号

平成30年7月6日 2時15分
和歌山県 和歌山地方気象台 共同発表

【警戒対象地域】
和歌山市 海南市* 紀美野町*

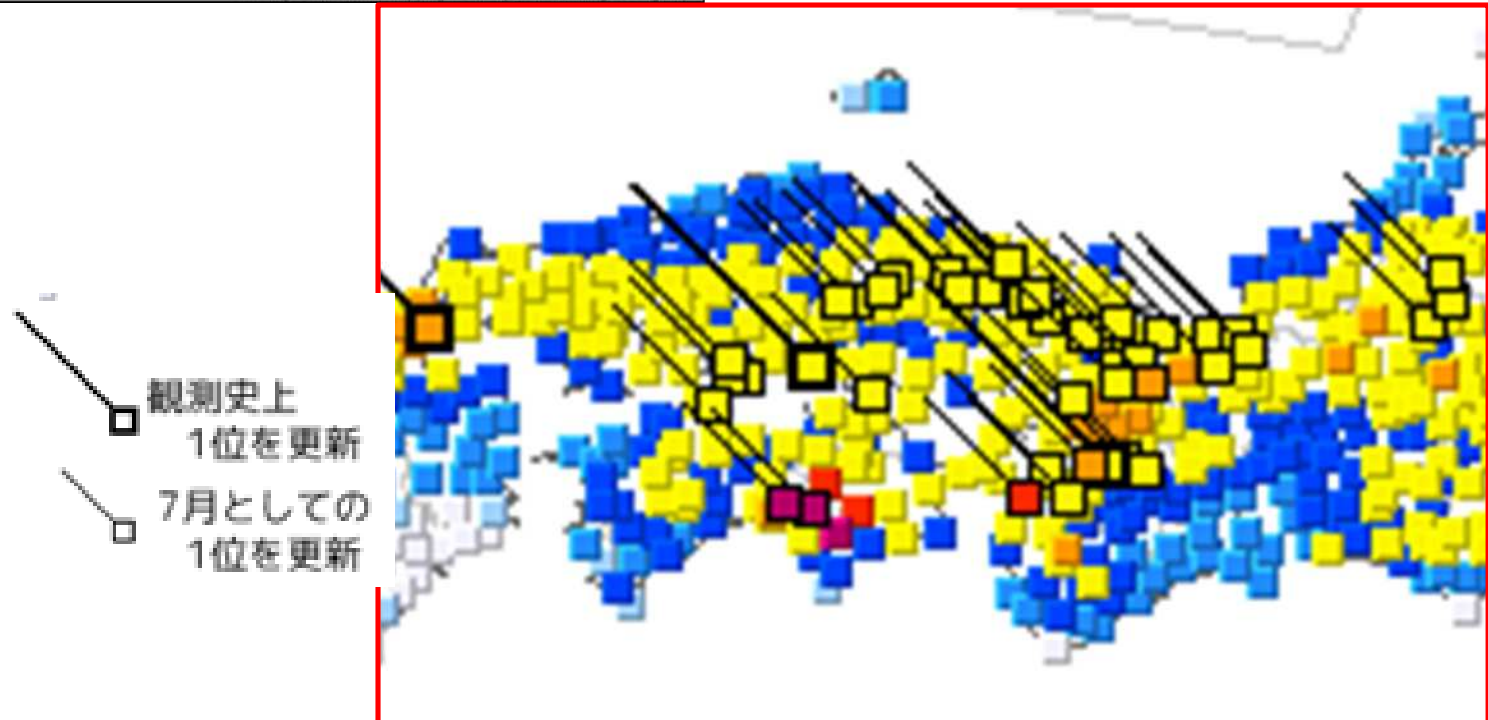
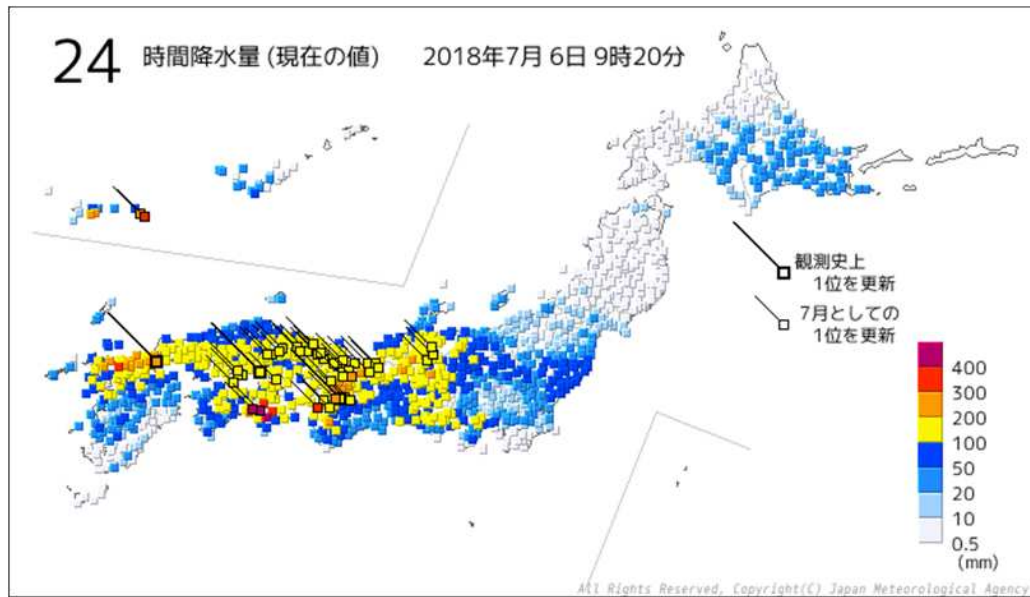
*印は、新たに警戒対象となった市町村を示します。

【警戒文】
<概況>
降り続く大雨のため、警戒対象地域では土砂災害の危険度が高まっています。
<とるべき措置>
崖の近くや谷の出口など土砂災害の発生しやすい地区にお住まいの方は、早めの避難を心がけるとともに、市町村から発表される避難勧告などの情報に注意してください。
<補足情報>
危険度の分布は、和歌山県や気象庁のホームページで確認できます。
和歌山県「土砂災害警戒判定メッシュ」情報

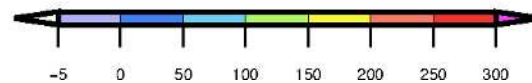
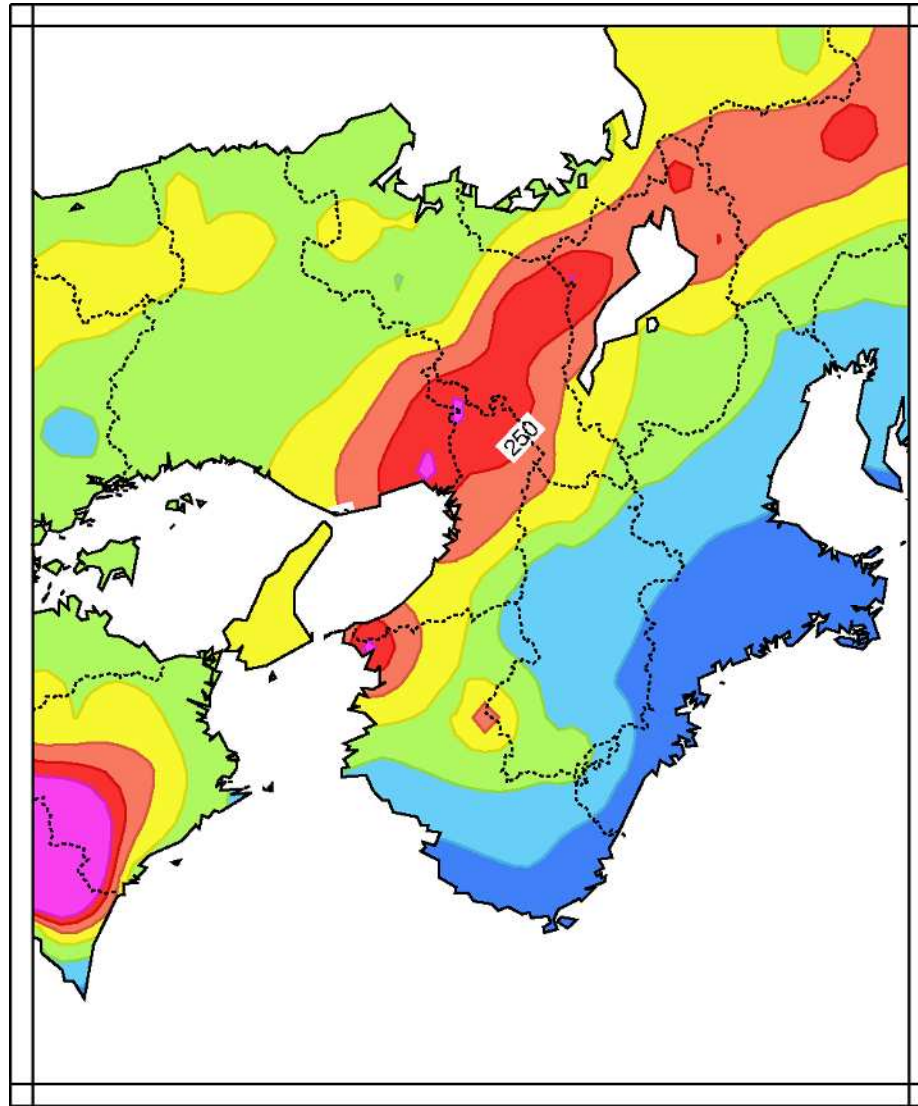


問い合わせ先
073-441-5171 (和歌山県土木建設部河川・下水道課砂防課)
http://ksosubst02.pref.wakayama.lg.jp/
073-422-1828 (和歌山地方気象台)
https://www.jma.go.jp/jr/doshanews/

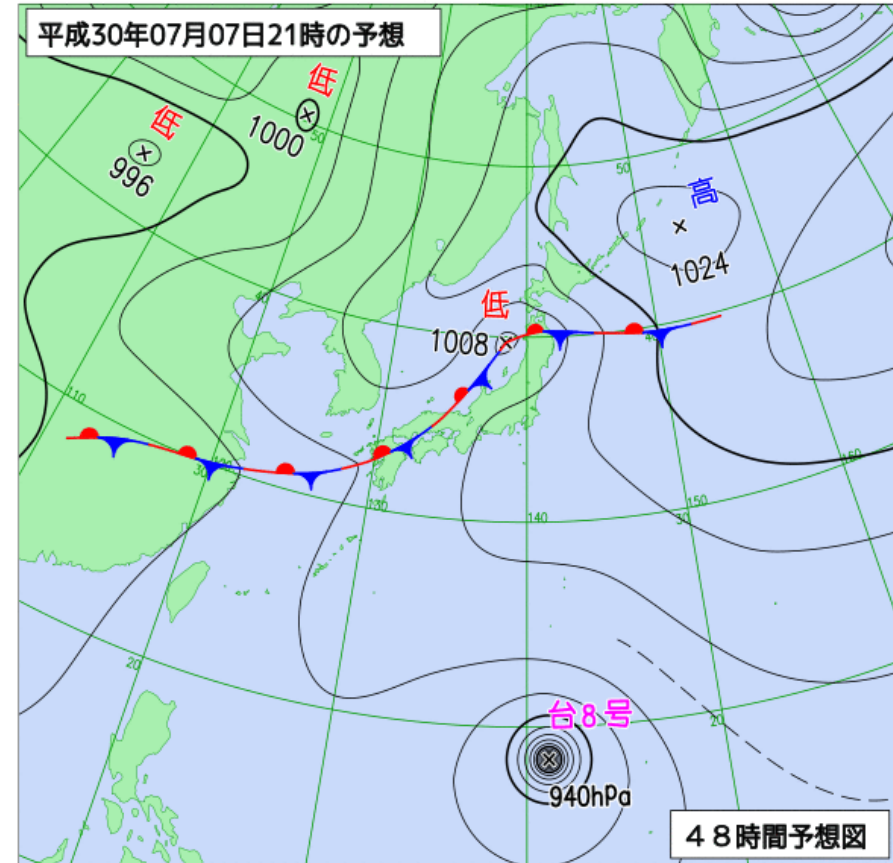
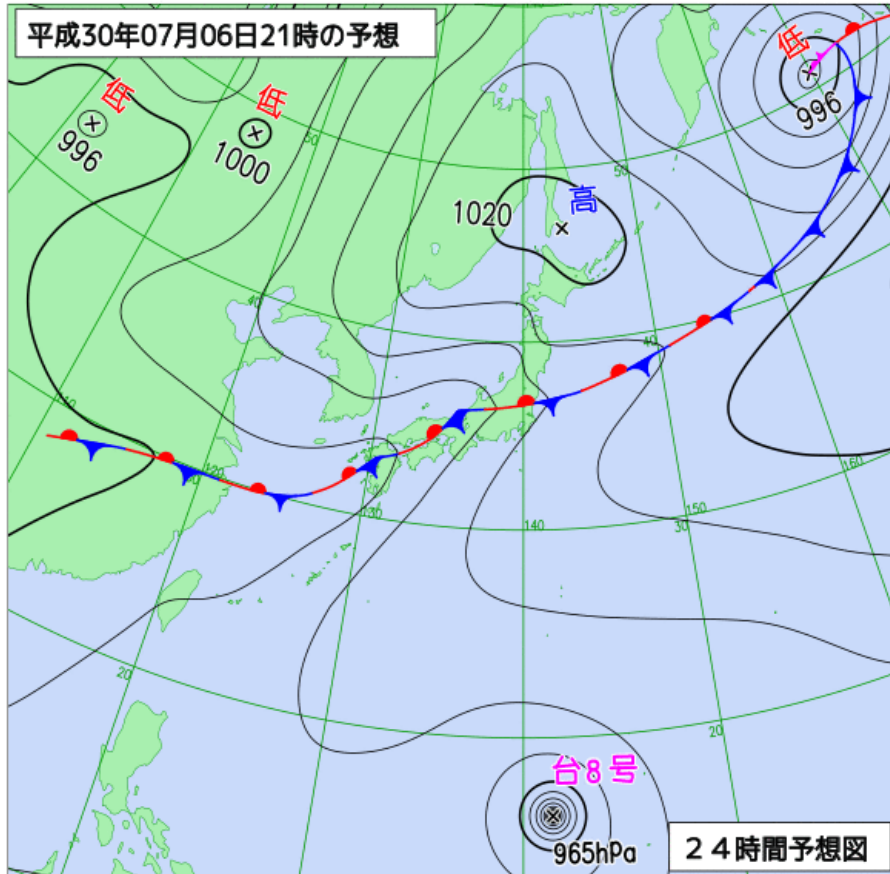
近畿地方の24時間降水量の値 (7月6日9時20分現在)



近畿地方の7月5日0時～6日9時までの総降水量



今夜(6日)・明日(7日)の梅雨前線の予想



梅雨前線は、南北への振動を繰り返しながら、近畿地方に停滞する見込み

注意・警戒の見込みと量予想

7月6日09時50分現在

		6日					7日							
		9-12時	12-15時	15-18時	18-21時	21-24時	0-3時	3-6時	6-9時	9-12時	12-15時	15-18時	18-21時	21-24時
		昼前	昼過ぎ	夕方	夜の はじめ頃	夜遅く	未明	明け方	朝	昼前	昼過ぎ	夕方	夜の はじめ頃	夜遅く
大雨(土砂)	近畿北部	■	■	■	■	■	■	■	■	■	■	■	■	
	近畿中部	■	■	■	■	■	■	■	■	■	■	■	■	
	近畿南部	■	■	■	■	■	■	■	■	■	■	■	■	
大雨(浸水)	近畿北部	■	■	■	■	■	■	■	■	■	■	■	■	
	近畿中部	■	■	■	■	■	■	■	■	■	■	■	■	
	近畿南部	■	■	■	■	■	■	■	■	■	■	■	■	
洪水	近畿北部	■	■	■	■	■	■	■	■	■	■	■	■	
	近畿中部	■	■	■	■	■	■	■	■	■	■	■	■	
	近畿南部	■	■	■	■	■	■	■	■	■	■	■	■	

■ 警報級 ■ 注意報級

		6日					7日							
		9-12時	12-15時	15-18時	18-21時	21-24時	0-3時	3-6時	6-9時	9-12時	12-15時	15-18時	18-21時	21-24時
		昼前	昼過ぎ	夕方	夜の はじめ頃	夜遅く	未明	明け方	朝	昼前	昼過ぎ	夕方	夜の はじめ頃	夜遅く
大雨(土砂)	大阪府	■	■	■	■	■	■	■	■	■	■	■	■	
大雨(浸水)	大阪府	■	■	■	■	■	■	■	■	■	■	■	■	
洪水	大阪府	■	■	■	■	■	■	■	■	■	■	■	■	

■ 警報級 ■ 注意報級

1時間降水量(6日/7日)

近畿北部 50/50

近畿中部 50/50 (50/40)

近畿南部 30/50

24時間降水量(7日12時まで)

近畿北部 250

近畿中部 250 (150)

近畿南部 200

24時間降水量(8日12時まで)

近畿北部 100から200

近畿中部 100から200

(100から200)

近畿南部 100から200

カッコ内の数字は、大阪府の予想降水量

梅雨前線による大雨に備えて

- ◆ 各地の気象台が発表する警報・注意報など気象情報に留意するとともに、市町村の避難勧告等に注意してください。
- ◆ 大雨による土砂災害・洪水・低い土地の浸水など、自分のいる場所ではどのような災害が起こりやすいのかを予め確認し、明るいうちに安全な場所に移動するなど、雨が強まる前に早め早めの安全確保をお願いします。
- ◆ 地震の揺れの大きかった地域では、弱い雨でも土砂災害の発生するおそれがあります。また、増水した河川・用水路など危険な場所には絶対に近づかないようお願いします。
- ◆ 今後の梅雨前線の動向によっては状況が変わってきますので、常に最新の防災気象情報を利用してください。

今後の予想を含めた最新の情報は、以下からご利用ください。

気象警報・注意報

(大雨、洪水、暴風、波浪、高潮などによる、災害のおそれを警告・注意するとともに、警報級の可能性を伝える)

<https://www.jma.go.jp/jp/warn/>

各地の気象情報(気象概況や大雨の見通し)

<https://www.jma.go.jp/jp/kishojoho/>

指定河川洪水予報(国や自治体の管理する主な河川の氾濫の危険度を予測)

<https://www.jma.go.jp/jp/flood/>

土砂災害警戒情報(避難勧告等の応急対応が必要な土砂災害への警戒を呼びかける)

<https://www.jma.go.jp/jp/dosha/>

大雨・洪水警報の危険度分布(土砂災害、浸水害、洪水害の危険度分布(メッシュ情報)を表示)

<https://www.jma.go.jp/jp/doshamesh/>

最新の気象データ(高解像度降水ナウキャスト、解析雨量・降水短時間予報、雨や風の観測データ)

<https://www.jma.go.jp/jp/highresorad/>

<https://www.jma.go.jp/jp/radnowc/>

<https://www.jma.go.jp/jp/kaikotan/>

https://www.data.jma.go.jp/obd/stats/data/mdrr/pre_rct/index24_rct.html

https://www.data.jma.go.jp/obd/stats/data/mdrr/wind_rct/index_mxwsp.html

(本大雨の説明会資料に関するお問い合わせ)

大阪管区气象台気象防災部予報課:06-6949-6303

雨の強さ

参考資料

1時間雨量 (mm)	予報用語	人の受けるイメージ	人への影響	屋内 (木造住宅を想定)	屋外の様子	車に乗っていて	災害発生状況
10以上～20未満	やや強い雨	ザーザーと降る	地面からの跳ね返りで足元がぬれる	雨の音で話し声が良く聞き取れない	地面一面に水たまりができる		この程度の雨でも長く続く時は注意が必要
20以上～30未満	強い雨	どしゃ降り				ワイパーを速くしても見づらい	側溝や下水、小さな川があふれ、小規模の崖崩れが始まる
30以上～50未満	激しい雨	バケツをひっくり返したように降る	傘をさしていてもぬれる		道路が川のようになる	高速走行時、車輪と路面の間に水膜が生じブレーキが効かなくなる(ハイドロプレーニング現象)	山崩れ・崖崩れが起きやすくなり危険地帯では避難の準備が必要 都市では下水管から雨水があふれる
50以上～80未満	非常に激しい雨	滝のように降る(ゴーゴーと降り続く)	傘は全く役に立たなくなる	寝ている人の半数くらいが雨に気がつく	水しぶきであたり一面が白っぽくなり、視界が悪くなる	車の運転は危険	都市部では地下室や地下街に雨水が流れ込む場合がある マンホールから水が噴出する 土石流が起こりやすい 多くの災害が発生する
80以上～	猛烈な雨	息苦しくなるような圧迫感がある。恐怖を感じる					雨による大規模な災害の発生するおそれが強く、厳重な警戒が必要

防災気象情報に用いる 時間細分の用語

天気予報では、1日を3時間ごとに区切って、表現しています。

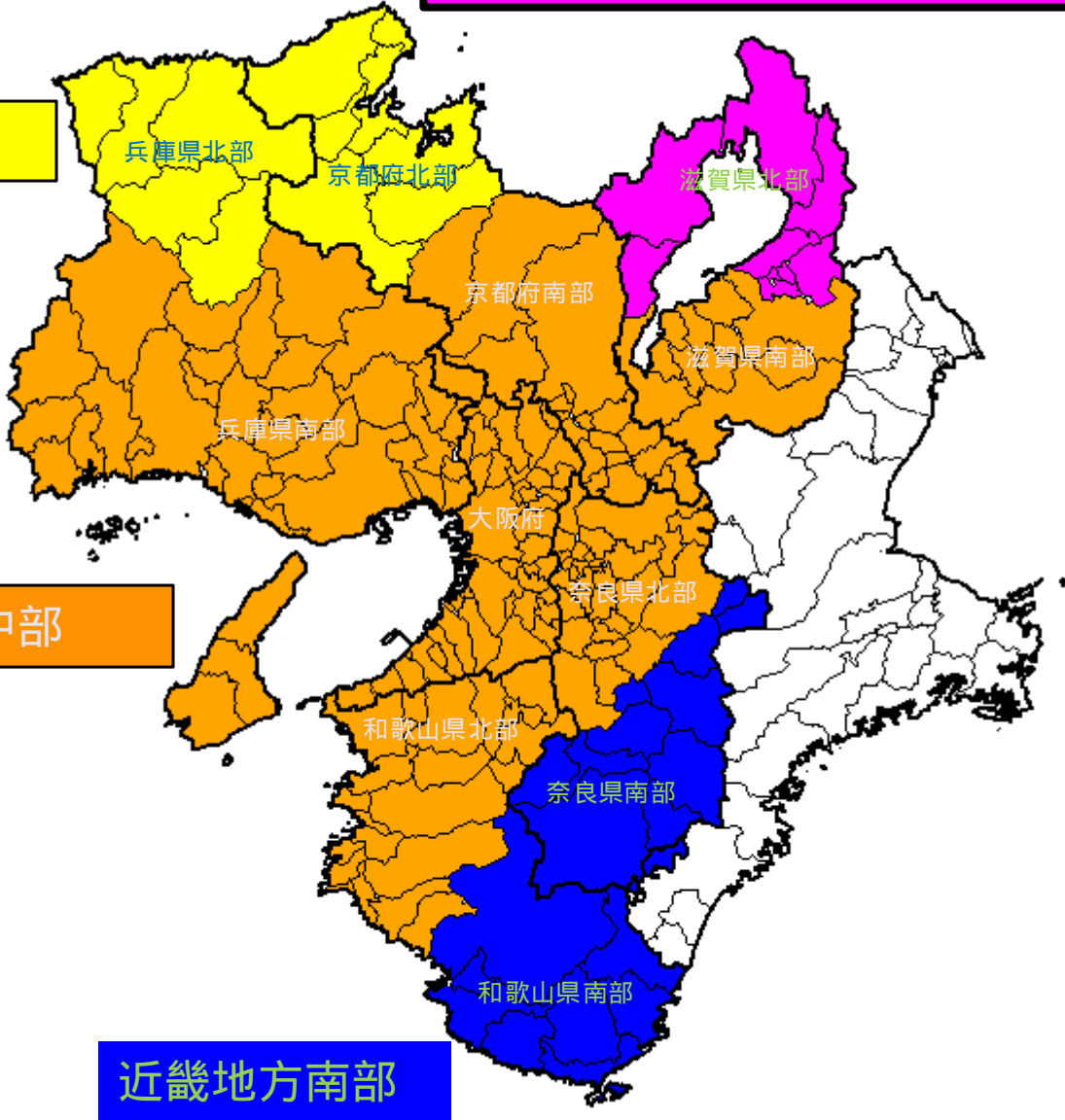
時間帯	一日の時間細分		
00:00～03:00	未明	午前中	
03:00～06:00	明け方		
06:00～09:00	朝		
09:00～12:00	昼前	午後	日中
12:00～15:00	昼過ぎ		
15:00～18:00	夕方		
18:00～21:00	夜のはじめ頃	夜	夜
21:00～24:00	夜遅く		

近畿地方の北部・中部・南部

参考資料

滋賀県北部は4～9月は近畿地方中部
10～3月は近畿地方北部

近畿地方北部

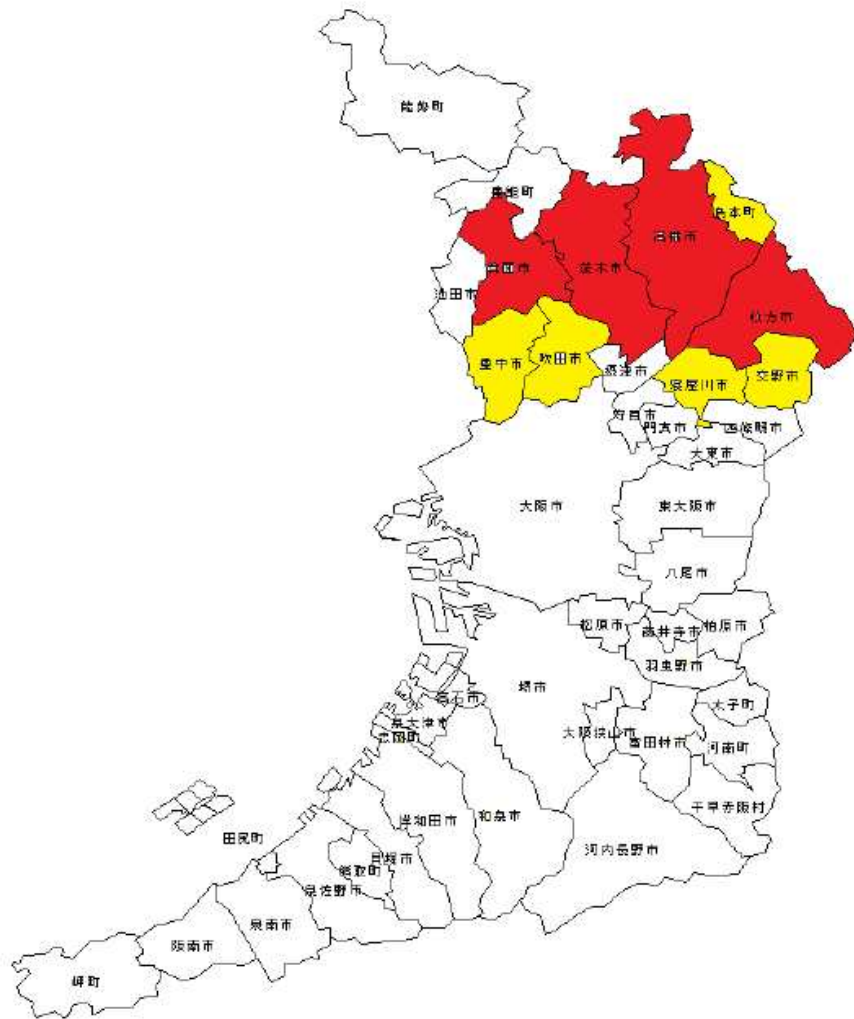


近畿地方中部

近畿地方南部

大阪府土砂災害警戒情報

参考資料



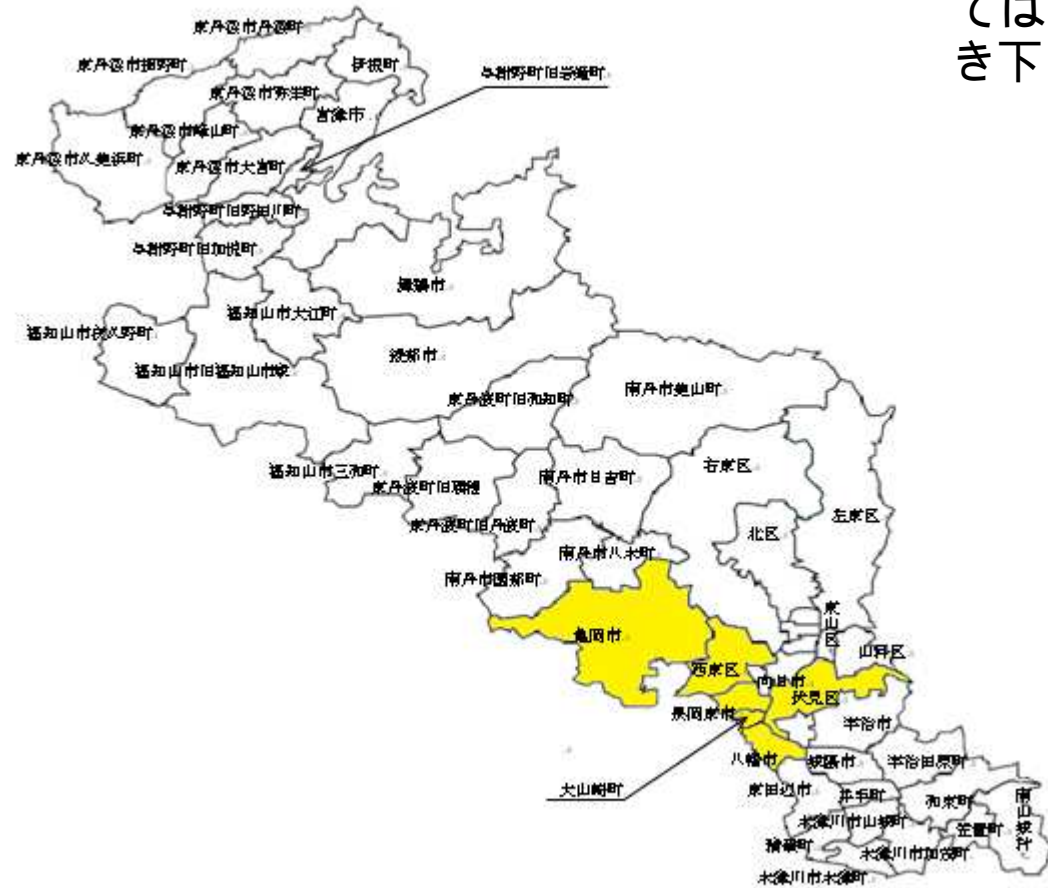
平成30年6月18日07時58分頃の大阪府北部で発生した地震による地盤の緩みを考慮し、揺れの大きかった市町村については土砂災害警戒情報の発表基準を引き下げて運用しています。

- 通常基準の7割に引き下げる市町村
- 通常基準の8割に引き下げる市町村

京都府土砂災害警戒情報

参考資料

平成30年6月18日07時58分頃の大阪府北部で発生した地震による地盤の緩みを考慮し、揺れの大きかった市町村については土砂災害警戒情報の発表基準を引き下げて運用します。



通常基準の8割に引き下げる市町村