

平成30年6月25日14時05分
大阪管区気象台
神戸地方気象台

平成30年6月18日07時58分頃の大阪府北部の地震について

地震の概要

検知時刻：6月18日07時58分
(最初に地震を検知した時刻)

発生時刻：6月18日07時58分
(地震が発生した時刻)

マグニチュード：6.1(暫定値)

場所および深さ：大阪府北部、深さ13km(暫定値)

発震機構：東西方向に圧力軸を持つ型(速報)

震度：【最大震度6弱】大阪府大阪市北区(おおさかしきたく)、高槻市(たかつきし)、枚方市(ひらかたし)、茨木市(いばらきし)、箕面市(みのおし)の5市区で震度6弱、京都府京都市(きょうとし)、亀岡市(かめおかし)など18の市区町村で震度5強を観測したほか、近畿地方を中心に、関東地方から九州地方の一部にかけて震度5弱～1を観測しました。

○ 防災上の留意事項

大阪府北部での地震の発生数は、減少しています。

一方、この3日間(22～24日)で震度1以上を観測した地震は3回発生するなど、平常時より地震活動が活発な状況が続いています。今後も現状程度の地震活動は当分続くと考えられます。また、今回発生した地震の周辺には複数の活断層帯があることにも留意が必要です。

揺れの強かった地域では、家屋の倒壊や土砂災害などの危険性が高まっていますので、今後の地震活動や降雨の状況に十分注意し、身の安全を図るよう心がけてください。

日本国内では、いつでも強い揺れを伴う地震が発生してもおかしくありませんので、日頃からの地震への備えを心がけてください。

○ 地震活動の状況

今回の地震発生後、25日13時00分現在、震度1以上を観測する地震が40回発生しています。(震度4:1回、震度3:4回、震度2:11回、震度1:24回)

※地震回数は速報値で、後日の調査で変更になることがあります。

本件に関する問い合わせ先：神戸地方気象台078(222)8915または078(222)8907

大阪府北部の地震活動の最大震度別地震回数表

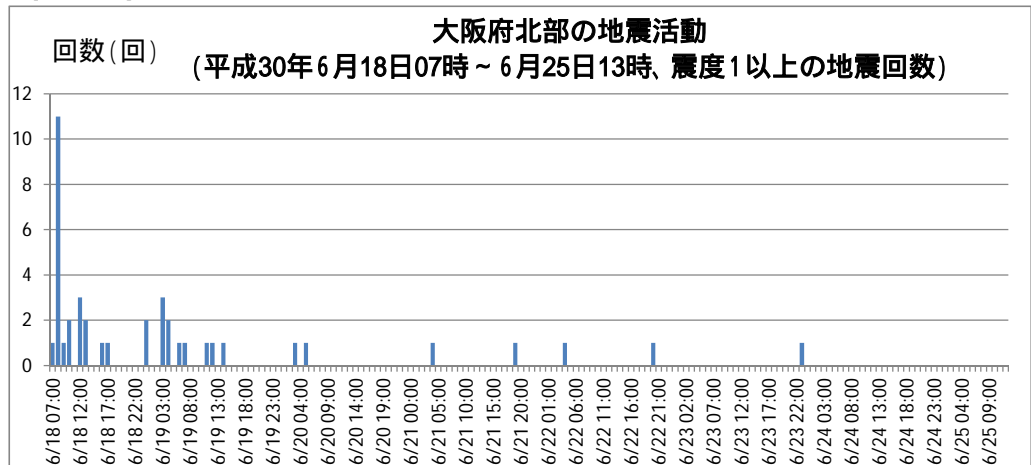
平成30年6月18日07時～6月25日13時、震度1以上

(注)掲載している値は精査により、後日変更する場合があります。

時間帯	最大震度別回数									震度1以上を観測した回数		備考
	1	2	3	4	5弱	5強	6弱	6強	7	回数	累計	
6/18 07時-24時	14	6	1	0	0	0	1	0	0	22	22	
6/19 00時-24時	6	3	2	1	0	0	0	0	0	12	34	
6/20 00時-24時	0	2	0	0	0	0	0	0	0	2	36	
6/21 00時-24時	2	0	0	0	0	0	0	0	0	2	38	
6/22 00時-24時	2	0	0	0	0	0	0	0	0	2	40	
6/23 00時-24時	0	0	1	0	0	0	0	0	0	1	41	
6/24 00時-24時	0	0	0	0	0	0	0	0	0	0	41	
6/25 00時-13時	0	0	0	0	0	0	0	0	0	0	41	

時間帯	最大震度別回数									震度1以上を観測した回数		備考
	1	2	3	4	5弱	5強	6弱	6強	7	回数	累計	
6/24 00時-01時	0	0	0	0	0	0	0	0	0	0	41	
01時-02時	0	0	0	0	0	0	0	0	0	0	41	
02時-03時	0	0	0	0	0	0	0	0	0	0	41	
03時-04時	0	0	0	0	0	0	0	0	0	0	41	
04時-05時	0	0	0	0	0	0	0	0	0	0	41	
05時-06時	0	0	0	0	0	0	0	0	0	0	41	
06時-07時	0	0	0	0	0	0	0	0	0	0	41	
07時-08時	0	0	0	0	0	0	0	0	0	0	41	
08時-09時	0	0	0	0	0	0	0	0	0	0	41	
09時-10時	0	0	0	0	0	0	0	0	0	0	41	
10時-11時	0	0	0	0	0	0	0	0	0	0	41	
11時-12時	0	0	0	0	0	0	0	0	0	0	41	
12時-13時	0	0	0	0	0	0	0	0	0	0	41	
13時-14時	0	0	0	0	0	0	0	0	0	0	41	
14時-15時	0	0	0	0	0	0	0	0	0	0	41	
15時-16時	0	0	0	0	0	0	0	0	0	0	41	
16時-17時	0	0	0	0	0	0	0	0	0	0	41	
17時-18時	0	0	0	0	0	0	0	0	0	0	41	
18時-19時	0	0	0	0	0	0	0	0	0	0	41	
19時-20時	0	0	0	0	0	0	0	0	0	0	41	
20時-21時	0	0	0	0	0	0	0	0	0	0	41	
21時-22時	0	0	0	0	0	0	0	0	0	0	41	
22時-23時	0	0	0	0	0	0	0	0	0	0	41	
23時-24時	0	0	0	0	0	0	0	0	0	0	41	
6/25 00時-01時	0	0	0	0	0	0	0	0	0	0	41	
01時-02時	0	0	0	0	0	0	0	0	0	0	41	
02時-03時	0	0	0	0	0	0	0	0	0	0	41	
03時-04時	0	0	0	0	0	0	0	0	0	0	41	
04時-05時	0	0	0	0	0	0	0	0	0	0	41	
05時-06時	0	0	0	0	0	0	0	0	0	0	41	
06時-07時	0	0	0	0	0	0	0	0	0	0	41	
07時-08時	0	0	0	0	0	0	0	0	0	0	41	
08時-09時	0	0	0	0	0	0	0	0	0	0	41	
09時-10時	0	0	0	0	0	0	0	0	0	0	41	
10時-11時	0	0	0	0	0	0	0	0	0	0	41	
11時-12時	0	0	0	0	0	0	0	0	0	0	41	
12時-13時	0	0	0	0	0	0	0	0	0	0	41	
総計	24	11	4	1	0	0	1	0	0	41	41	

[6/20更新] 精査により6月18日の回数を変更しました。(震度1:11回 14回、震度2:5回 6回)

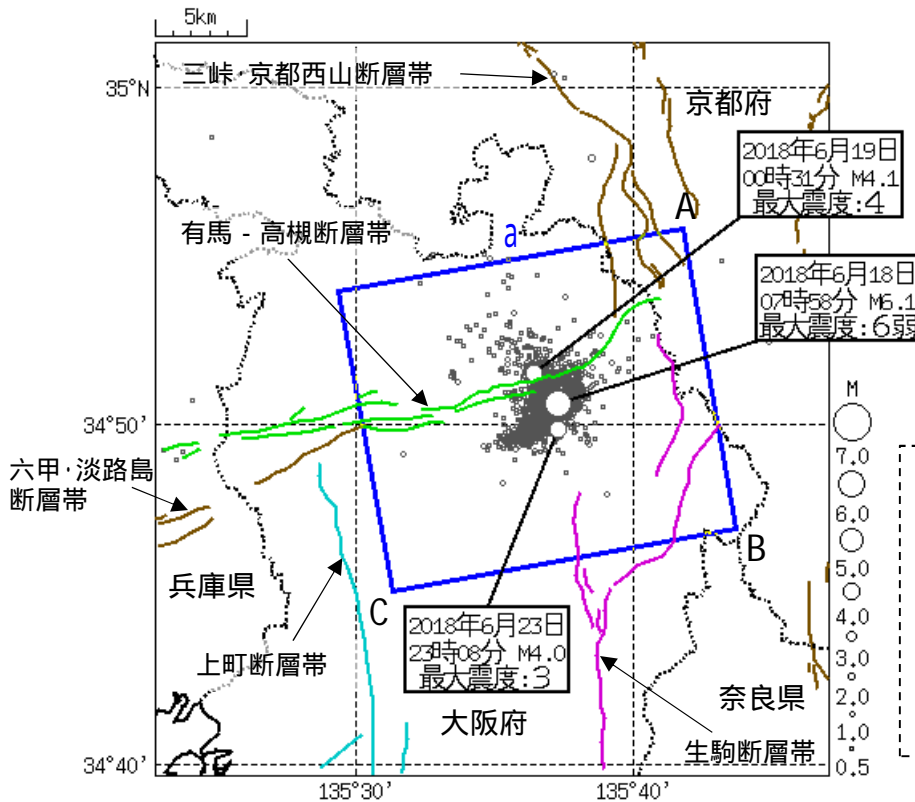


6月18日 大阪府北部の地震(地震活動の状況・2018年6月25日12時現在)

震央分布図

(2018年6月18日07時00分～25日12時00分、マグニチュード0.5以上、深さ0～20km)

丸の大きさはマグニチュードの大きさを示す。

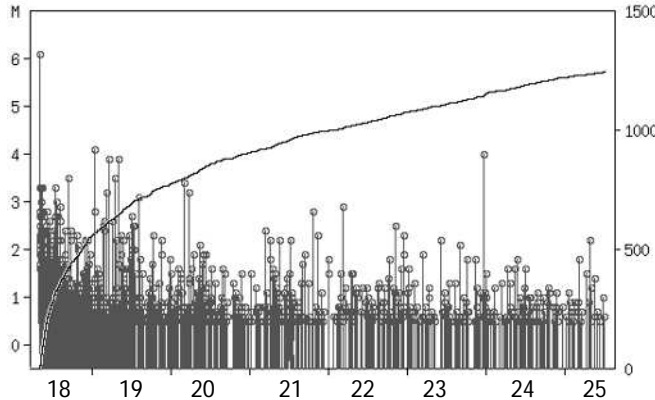


震央分布図中の緑・水色・紫・茶色の各線は、地震調査研究推進本部の長期評価による活断層を示す。吹き出しは震度4以上またはマグニチュード4.0以上を観測した地震。

<本資料の利用上の留意点>

- 6月24日以降の震源は精査前の震源です。
- 6月25日の震源には、自動処理による結果を含みます。
- 自動処理による震源には、発破等の地震以外のものや、震源決定時の計算誤差の大きなものが表示されることがあります。
- 個々の震源の位置や規模ではなく、震源の分布具合や活動の盛衰に着目して地震活動の把握にご利用ください。

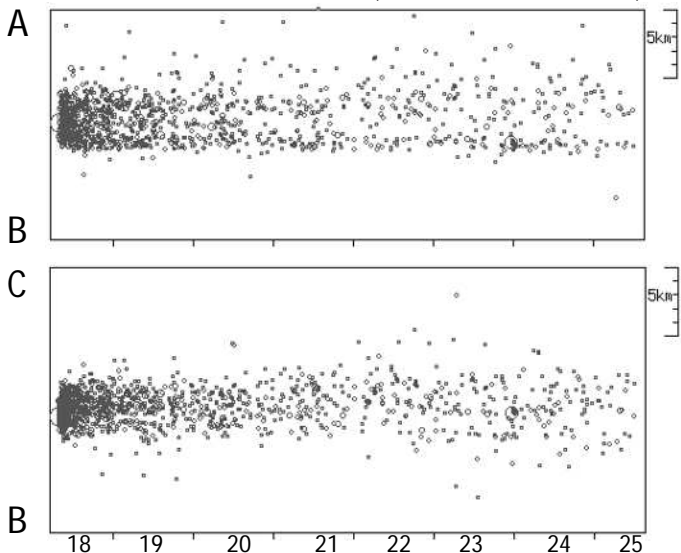
領域a内の地震活動経過図及び回数積算図



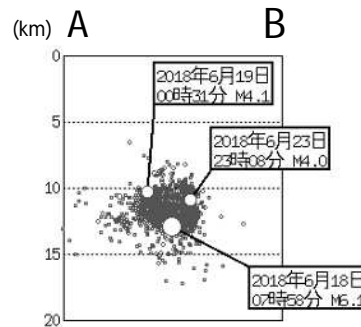
縦棒のついた丸は地震発生時刻とマグニチュードの大きさを示す。

横軸は時間、縦軸は左がマグニチュード、右が地震の積算回数。折れ線は地震の回数を足し上げたものを示す。

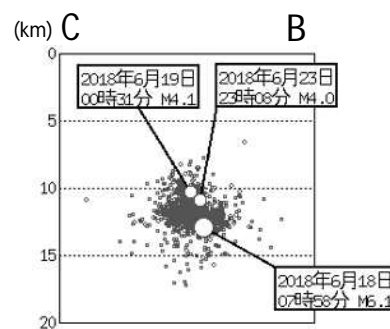
領域a内の時空間分布図(上:A-B投影、下:C-B投影)



領域a内の断面図(A-B投影)



領域a内の断面図(C-B投影)



横軸は時間、縦軸のA・B・Cは震央分布図の四角形領域の3点と対応する。