

2018年(平成30年)7月の長野県内の天候

平成30年8月1日
長野地方気象台

7月の天候の特徴

天気は高気圧に覆われて晴れた日が多くなりました。上旬は、前線や湿った空気の影響により曇りや雨の日が多く、4日から8日にかけては南部を中心に大雨となりました。中旬と下旬は高気圧に覆われて晴れた日が多くなりましたが、下旬は28日から29日は台風第12号の影響により、県の東側の県境付近で大雨となった所がありました。月平均気温はかなり高く、24地点で7月として月平均気温の高い方からの統計開始以来の第1位を記録しました。また、12地点で7月としての猛暑日(日最高気温が35以上の日)の日数が統計開始以来、最も多くなりました。月降水量は平年並か多くなりました。月間日照時間はかなり多くなりました。

- 上旬** 高気圧に覆われて晴れた日もありましたが、前線や湿った空気の影響で曇りや雨の日が多くなりました。4日から8日にかけては、本州上に停滞した前線に向かって、暖かく湿った空気が流れ込んだ影響で、南部を中心に大雨となりました。御嶽山では4日から8日までの総降水量が平年の7月の月降水量のおよそ1.5倍の886.5mmとなるなど、記録的な大雨となった所がありました。また、6月28日～7月8日は西日本を中心に全国的に広い範囲で記録的な大雨となり、気象庁はその名称を「平成30年7月豪雨」と定めました。
- 中旬** 高気圧に覆われて晴れた日が多くなりましたが、午後は大気の状態が不安定となり、所々で雨や雷雨となった日も多くなりました。
- 下旬** 高気圧に覆われて晴れた日が多くなりましたが、午後は大気の状態が不安定となり、所々で雨や雷雨となった日もありました。また、28日から29日は台風第12号の影響により、県の東側の県境付近で大雨となった所がありました。

平均気温

上旬は本州付近は暖かい空気が流れ込んだため、ほとんどの観測所で【高い】となりました。中旬と下旬は高気圧に覆われて晴れた日が多く、ほとんどの観測所で【かなり高い】となりました。月平均気温は、すべての観測所で【かなり高い】となりました。観測所29地点における月平均気温の平年差は、+1.8～+3.4、【かなり高い】29地点となりました。また、24地点で7月として月平均気温の高い方からの統計開始以来の第1位を記録しました。

7月の平均気温

上段:実況値(平年差) 下段:階級区分

	長野	松本	諏訪	軽井沢	飯田
上旬	25.0(+2.5) かなり高い	24.8(+2.3) 高い	23.4(+1.7) 高い	20.2(+1.8) 高い	24.1(+1.2) 高い
中旬	27.5(+4.1) かなり高い	27.3(+3.9) かなり高い	26.7(+4.2) かなり高い	23.3(+3.8) かなり高い	28.0(+4.3) かなり高い
下旬	27.8(+2.6) かなり高い	27.0(+2.3) かなり高い	26.3(+2.4) かなり高い	22.2(+1.6) 高い	27.5(+2.4) かなり高い
月	26.8(+3.0) かなり高い	26.4(+2.8) かなり高い	25.5(+2.8) かなり高い	21.9(+2.4) かなり高い	26.6(+2.7) かなり高い

降水量

上旬は前線や湿った空気の影響で、曇りや雨の日が多く、ほとんどの観測所で【かなり多い】となりました。中旬と下旬は高気圧に覆われて晴れた日が多くなりましたが、下旬は28日から29日は台風第12号の影響により、県の東側の県境付近で大雨となった所がありました。このため、中旬はほとんどの観測所で【かなり少ない】となり、下旬は県の東側の一部の観測所を除き、多くの観測所で平年を下回りました。月降水量は【平年並】か【多い】となりました。観測所41地点における月降水量の平年比は64～180%で、【かなり多い】1地点、【多い】9地点、【平年並】30地点、【少ない】1地点となりました。

7月の降水量

上段:実況値mm(平年比%)下段:階級区分

	長野	松本	諏訪	軽井沢	飯田
上旬	138.0 (292) かなり多い	114.0 (234) かなり多い	159.0 (225) かなり多い	122.0 (196) 多い	256.5 (338) かなり多い
中旬	0.0 (0) かなり少ない	6.0 (10) かなり少ない	16.0 (19) 少ない	10.0 (13) かなり少ない	23.0 (23) 少ない
下旬	4.0 (13) 少ない	15.0 (50) 平年並	18.5 (50) 平年並	94.5 (179) 多い	4.0 (10) 少ない
月	142.0 (106) 平年並	135.0 (98) 平年並	193.5 (101) 平年並	226.5 (120) 平年並	283.5 (131) 多い

日照時間

前線や台風第12号の影響で曇りや雨の日もありましたが、高気圧に覆われて晴れた日が多くなりました。月間日照時間は、ほとんどの観測所で【かなり多い】となりました。観測所29地点における月間日照時間の平年比は137%~181%で、【多い】1地点、【かなり多い】28地点となりました。

7月の日照時間

上段:実況値h(平年比%)下段:階級区分

	長野	松本	諏訪	軽井沢	飯田
上旬	54.9 (113) 多い	52.3 (102) 平年並	58.3 (120) 多い	53.0 (132) 多い	49.8 (105) 平年並
中旬	95.2 (207) かなり多い	93.1 (196) かなり多い	92.6 (199) かなり多い	70.5 (183) かなり多い	85.3 (179) かなり多い
下旬	107.7 (145) かなり多い	106.1 (146) かなり多い	109.6 (155) かなり多い	79.8 (135) 多い	107.0 (146) かなり多い
月	257.8 (153) かなり多い	251.5 (147) かなり多い	260.5 (157) かなり多い	203.3 (149) かなり多い	242.1 (144) かなり多い

(解説)

階級区分 「低い(少ない)」「平年並」「高い(多い)」の階級は、1981~2010年における30年間の観測値をもとに、これらが等しい割合で各階級に振り分けられる(各階級が10個ずつになる)ように決めている。また、値が1981~2010年の観測値の下位または上位10%に相当する場合には、「かなり低い(少ない)」「かなり高い(多い)」と表現する。

低い(少ない)		平年並	高い(多い)	
かなり				かなり

観測値の極値更新

・気象官署、特別地域気象観測所の極値更新(7月としての極値)

要素	地点名	値	起日	これまでの観測史上1位		統計開始年月
				年月日	年月	
月平均気温の高い方から()	長野	26.8	7月	26.6	1994/7	1889/7
	松本	26.4	7月	26.3	2001/7	1898/7
	諏訪	25.5	7月	25.3	1994/7	1945/7
	飯田	26.6	7月	26.2	1994/7	1898/7
日最低気温の高い方から()	諏訪	24.5	20日	23.9	2012/7/30	1945/7
	飯田	25.6	17日	24.3	1994/7/14	1898/7
月間日照時間の多い方から(h)	諏訪	260.5	7月	254.5	2001/7	1945/7

・気象官署、特別地域気象観測所の極値更新（年としての極値）

要素	地点名	値	起日	これまでの観測史上1位		統計開始年月
				年月日	年月	
日最低気温の高い方から()	諏訪	24.5	20日	24.2	1994/8/8	1945/1
	飯田	25.6	17日	24.5	2015/8/3	1897/11

・地域気象観測所（アメダス）の極値更新（7月としての極値）

要素	地点名	値	起日	これまでの観測史上1位		統計開始年月
				年月日	年月	
月平均気温の高い方から()	信濃町	23.8	7月	22.9	2002/7	1979/7
	飯山	26.1	7月	25.6	2004/7	1979/7
	大町	23.7	7月	23.7	2002/7	1979/7
	信州新町	25.3	7月	25.3	1994/7	1979/7
	上田	26.3	7月	26.0	2001/7	1976/7
	穂高	26.1	7月	26.1	2001/7	1979/7
	東御	23.0	7月	22.9	2001/7	1979/7
	松本今井	25.4	7月	24.6	2004/7	2003/7
	立科	24.5	7月	24.3	2001/7	1979/7
	佐久	25.3	7月	24.9	1994/7	1979/7
	開田高原	21.2	7月	21.0	1994/7	1979/7
	辰野	25.4	7月	24.7	1994/7	1979/7
	原村	23.4	7月	23.4	2001/7	1979/7
	野辺山	20.6	7月	20.6	2001/7	1979/7
	木曽福島	24.6	7月	24.1	1994/7	1976/7
	伊那	26.1	7月	24.9	2017/7	1993/7
	南木曽	24.9	7月	24.3	1994/7	1979/7
	飯島	24.5	7月	24.3	1994/7	1979/7
	浪合	22.1	7月	22.1	1994/7	1979/7
	南信濃	26.4	7月	25.7	2017/7	1979/7
月間日照時間の多い方から(h)	野沢温泉	250.8	7月	229.0	2001/7	1988/7
	信濃町	245.8	7月	179.8	2001/7	1987/7
	飯山	259.0	7月	220.8	2001/7	1988/7
	白馬	233.3	7月	175.3	2001/7	1987/7
	大町	242.4	7月	193.7	2001/7	1987/7
	信州新町	245.0	7月	198.9	2001/7	1988/7
	菅平	229.1	7月	228.1	2001/7	1987/7
	上田	254.2	7月	226.8	2004/7	1988/7
	穂高	252.0	7月	209.7	2008/7	1987/7
	立科	253.3	7月	239.5	2004/7	1987/7
	佐久	237.0	7月	227.4	2001/7	1988/7
	奈川	234.7	7月	184.2	2001/7	1987/7
	開田高原	226.6	7月	184.9	2004/7	1989/7
	木曽平沢	247.0	7月	219.4	2001/7	1989/7
	辰野	244.1	7月	198.7	2001/7	1988/7
	原村	257.1	7月	241.5	2001/7	1986/7
	野辺山	229.5	7月	206.0	2001/7	1988/7
	木曽福島	230.3	7月	179.3	2008/7	1988/7
	伊那	270.1	7月	237.7	2001/7	1993/7
	南木曽	232.0	7月	201.3	2001/7	1987/7
	飯島	246.0	7月	229.7	2001/7	1989/7
	浪合	195.4	7月	160.2	2001/7	1988/7
	南信濃	227.4	7月	203.8	2001/7	1986/7

・地域気象観測所（アメダス）の極値更新（7月としての極値）

要素	地点名	値	起日	これまでの観測史上1位		統計開始年月
				値	年月日	
日最高気温の高い方から()	白馬	34.2	31日	34.2	2014/7/26	1979/7
	大町	34.9	20日	34.8	2002/7/27	1979/7
	信州新町	36.6	15日	36.4	2004/7/8	1979/7
	東御	33.6	15日	32.9	2000/7/23	1979/7
	松本今井	35.2	15日	35.2	2015/7/26	2003/7
	立科	35.0	15日	35.0	2013/7/12	1979/7
	佐久	36.7	15日	36.5	2015/7/26	1979/7
	開田高原	32.2	15日	31.2	2002/7/27	1979/7
	木曽平沢	35.9	17日	35.5	2011/7/16	1979/7
	辰野	36.2	19日	35.4	2012/7/31	1979/7
	原村	33.7	18日	33.7	2001/7/24	1979/7
	木曽福島	35.2	18日	34.8	2001/7/24	1976/7
	伊那	37.2	18日	36.0	2014/7/25	1993/7
	南木曽	35.6	23日	35.0	2010/7/22	1979/7
	飯島	34.5	23日	34.4	2014/7/25	1979/7
	浪合	32.8	23日	32.7	2010/7/22	1979/7
	南信濃	38.5	24日	38.0	2012/7/31	1979/7
日最低気温の高い方から()	信州新町	23.9	20日	23.3	2015/7/31	1979/7
	辰野	24.3	20日	23.3	1994/7/14	1979/7
	原村	21.8	20日	21.1	2012/7/30	1979/7
	野辺山	20.2	19日	20.2	2017/7/3	1979/7
	伊那	23.8	20日	23.1	2012/7/30	1993/7
	南木曽	23.4	17日	23.3	2002/7/28	1979/7
	飯島	22.9	19日	22.6	2004/7/29	1979/7
	南信濃	24.8	20日	24.2	2002/7/29	1979/7
日降水量(mm)	信濃町	124.0	5日	124	1995/7/11	1976/7
	鬼無里	129.5	5日	109	1995/7/11	1977/7
	大町	131.0	5日	109	1995/7/12	1976/7
	菅平	95.0	5日	93	1992/7/15	1976/7
	北相木	111.5	28日	101	2006/7/17	2005/7
	開田高原	154.5	5日	136	2006/7/17	1979/7
	御嶽山	317.0	5日	221	1986/7/15	1976/7
	木曽福島	131.0	5日	128	2006/7/17	1976/7
	大鹿	145.5	5日	119	2006/7/18	1983/7
日最大1時間降水量(mm)	松本今井	25.0	9日	21.5	2011/7/31	2003/7
日最大風向・風速(m/s)	上田	9.0 東	20日	9.0 北東	2004/7/9	1976/7
	木曽平沢	9.2 東北東	29日	8.4 北東	2011/7/11	1979/7
	原村	8.8 南南西	5日	7.5 南南西	2009/7/10	1979/7
	飯島	11.0 北	28日	9.1 南南西	2014/7/10	1979/7
	浪合	5.9 北	5日	4.3 北西	2012/7/6	1979/7

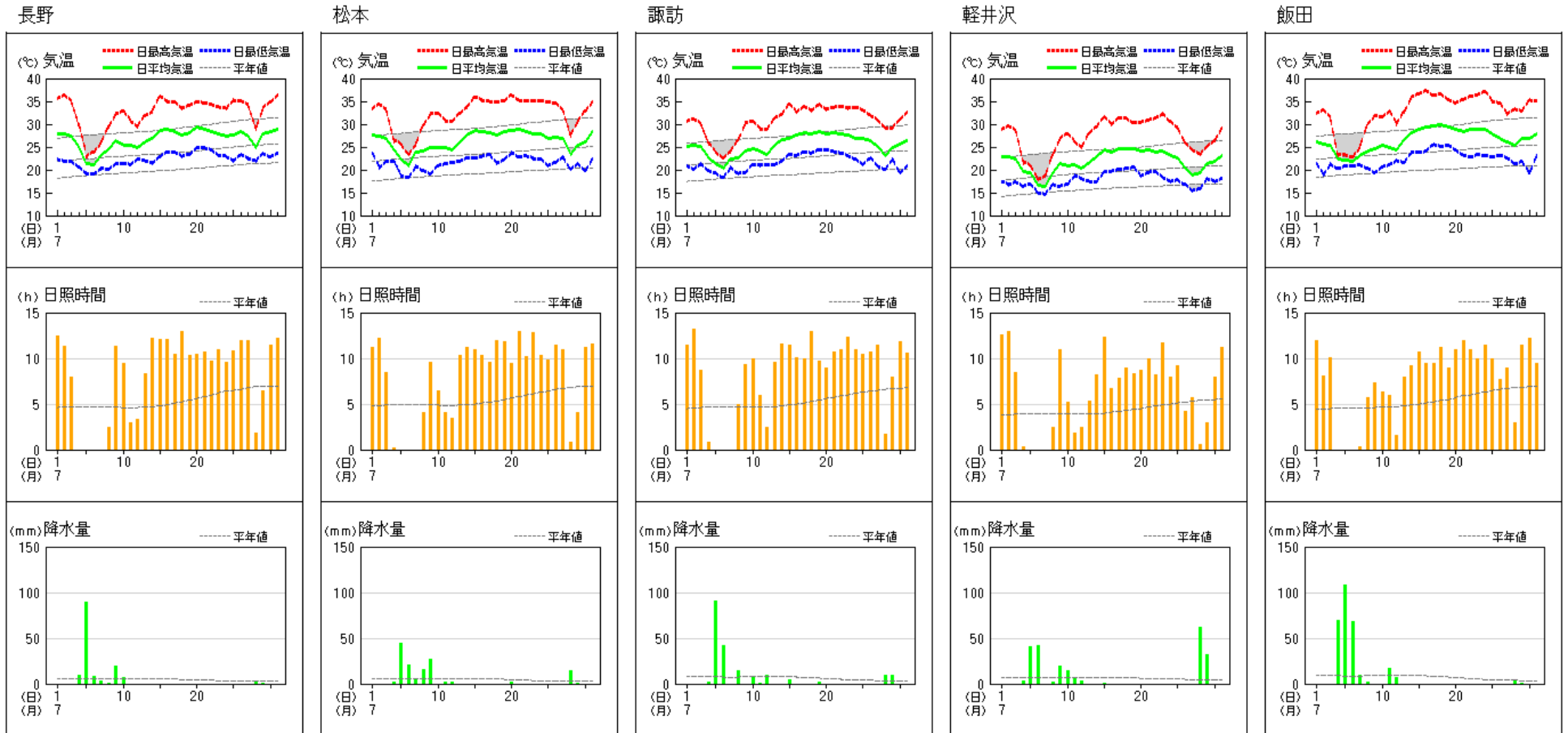
統計開始から10年未満の地点、日最大10分間降水量、日最大瞬間風速・風向を除く

降水量最小単位:2008年3月26日から1mm 0.5mm

風速最小単位:2008年3月から1m/s 0.1m/s(地点により変更日異なる)

気象官署及び特別地域気象観測所における7月の気象経過図

地上気象 気象経過図：2018年07月01日-2018年07月31日



本資料に掲載している統計値等は、現時点で得られている資料を取りまとめた速報値です。

本資料の問合せ先：長野地方気象台 TEL 026-232-2034