

## 2009年の愛知県の地震活動（：震度1以上を観測した地震の概要）

2009年の愛知県および周辺の地震活動のうち、とくに県内で震度1以上を観測した地震について、その概要を以下の図表等にまとめた。また、あわせて過去の回数資料等も参考に記載した。

愛知県内での月別・最大震度別の地震回数表 2009年

愛知県内	震度1	2	3	4	5弱	5強	合計
2009年1月	0	0	0	0	0	0	0
2009年2月	0	1	1	0	0	0	2
2009年3月	1	1	0	0	0	0	2
2009年4月	1	0	0	0	0	0	1
2009年5月	2	1	0	0	0	0	3
2009年6月	0	0	1	0	0	0	1
2009年7月	0	1	1	0	0	0	2
2009年8月	3	3	0	1	0	0	7
2009年9月	2	0	0	0	0	0	2
2009年10月	2	0	0	0	0	0	2
2009年11月	1	0	0	0	0	0	1
2009年12月	3	0	0	0	0	0	3
年間合計	15	7	3	1	0	0	26

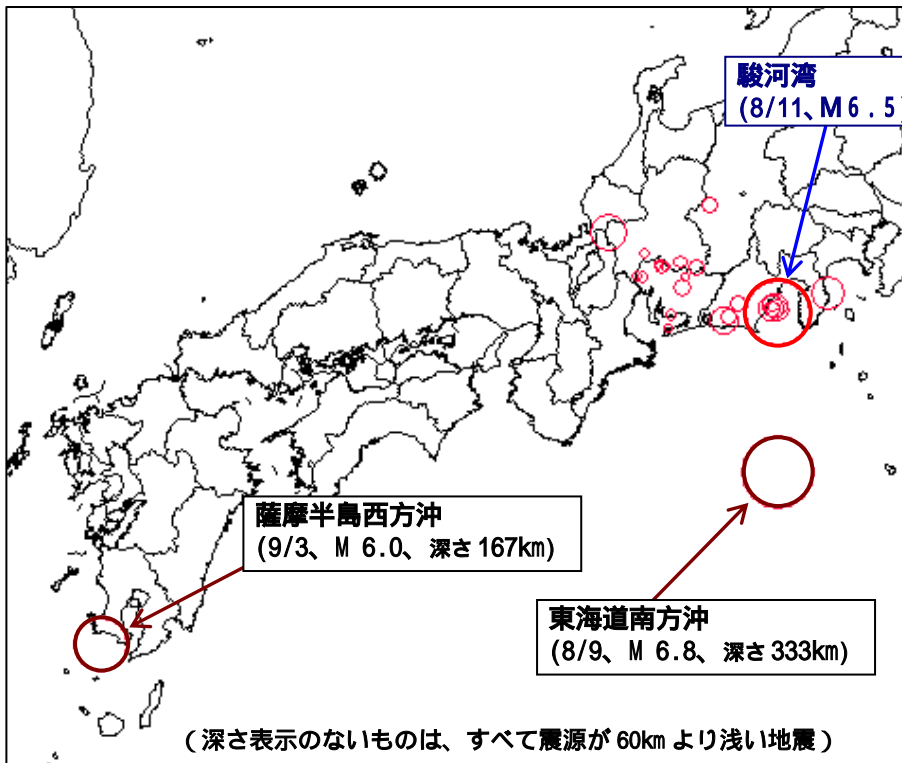
初めに、県内での月別・最大震度別の回数を左の表にまとめた。

年間での最大震度は4で、8月11日の駿河湾の地震(M6.5)により観測した。県内で震度4を観測したのは、2005年12月以来で、おおよそ4年ぶりとなった。月別回数は、駿河湾の地震の余震活動により7回と多かった8月を除けば、平均的に2回前後で経過した。1月のように0回の月もあった。年間の合計回数は26回で、前年(2008年)の24回とほぼ同数であった。

この26地震の震央を中段左図にプロットした。東海道南方沖の地震(M6.8)と薩摩半島西方沖の地震(M6.0)のいずれも深発地震により震度1以上を観測した事例があったが、これ以外のほとんどは、愛知県内かその周辺で発生した地震によるものであった。この図に関東地方や東北地方の地震がふくまれないのは、2002年以来となった。

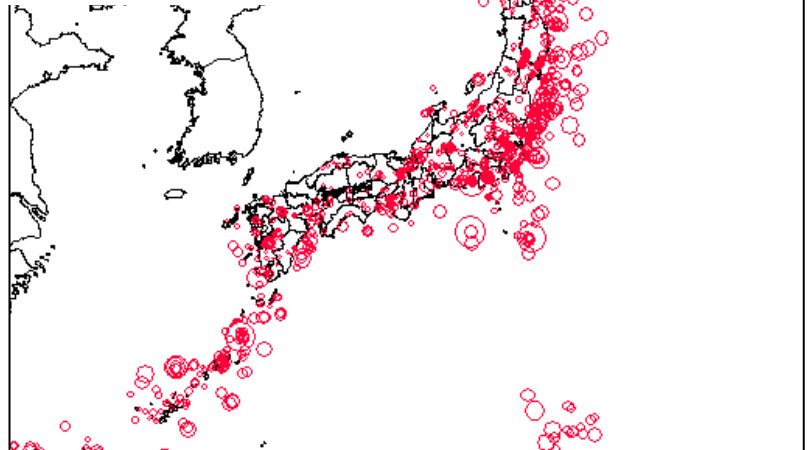
愛知県周辺部を拡大した震央分布図については、次頁の右上段に示した。

愛知県内で震度1以上を観測した地震の震央分布図(26個) 2009年



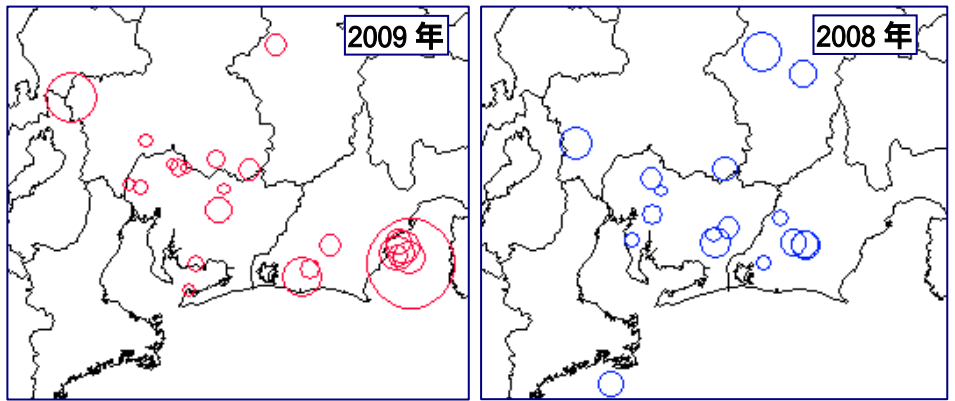
(右図) 全国いずれかの観測点で震度1以上を観測した全震央分布図

全国で2009年に震度1以上を観測した地震の総数は1629個であった。震度の最大は、8月11日の駿河湾の地震(M6.5)による震度6弱であった。ほかに震度5弱を観測した地震が3回あり、うち2回は12月の静岡県伊豆地方の地震によるものであった。東北・北海道の太平洋岸が定常的に多いほか、上記のように静岡県周辺の地震活動がとくに目立った。



駿河湾の地震を除けば、発生場所に目立った偏りはなく、2008年の発生状況と大きな差異はなかった。地震の規模についてみると、駿河湾の地震以外は、ほとんどがM3からM4程度であった。

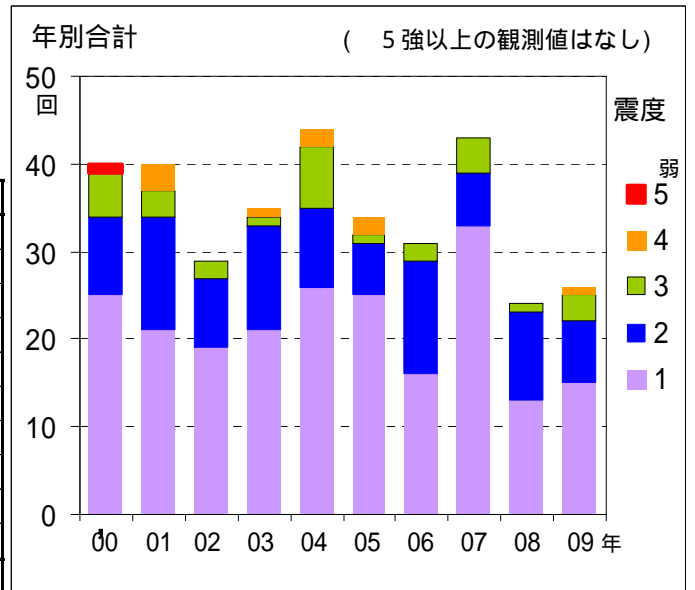
2000年以降について、県内での年別・最大震度別の回数を下表と右のグラフにまとめた。地方公共団体の震度観測点のデータが、1997年11月から取り込まれるようになり、それ以降は、おおよそ年間30回から40回で推移している。2009年は26回で、2008年と同様に比較的少ない方であった。



愛知県内で震度1以上を観測した地震の震央分布図(愛知県周辺部のみ)

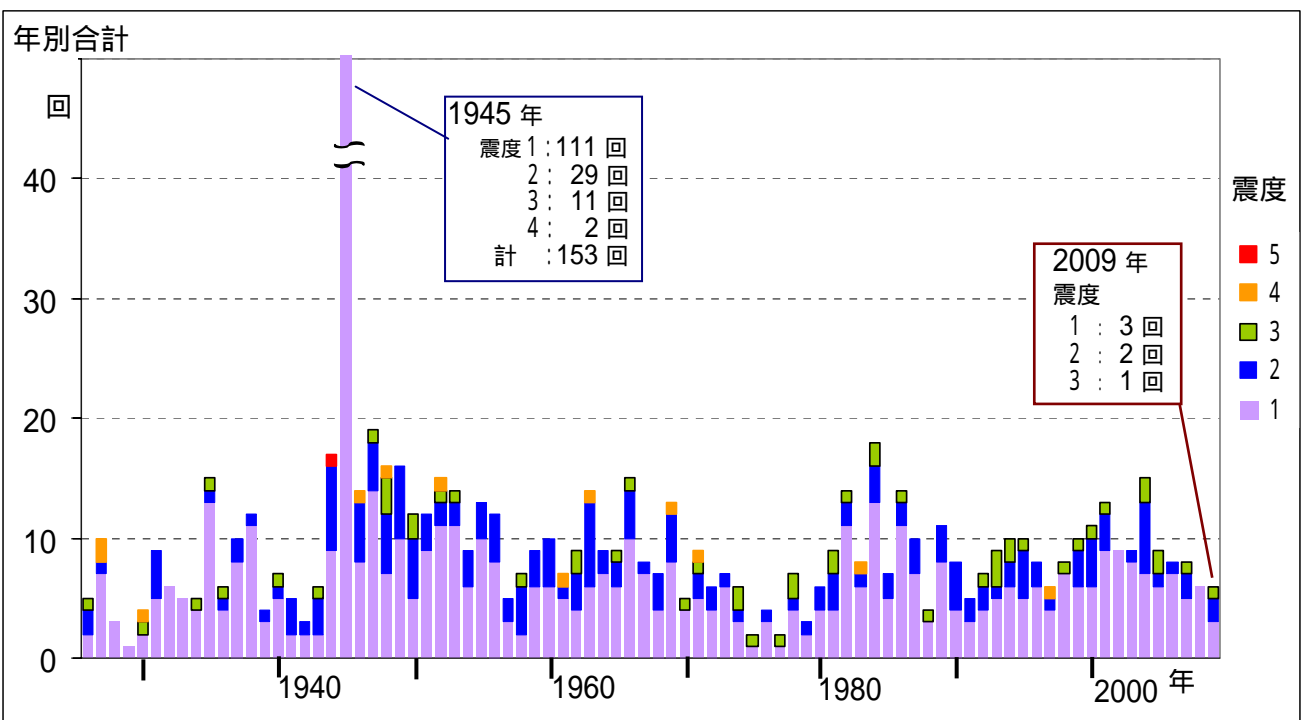
愛知県内での年別・最大震度別の地震回数表(下)とグラフ(右) <2000年以降>

愛知県	震度1	2	3	4	5弱	5強	合計
2000年	25	9	5	0	1	0	40
2001年	21	13	3	3	0	0	40
2002年	19	8	2	0	0	0	29
2003年	21	12	1	1	0	0	35
2004年	26	9	7	2	0	0	44
2005年	25	6	1	2	0	0	34
2006年	16	13	2	0	0	0	31
2007年	33	6	4	0	0	0	43
2008年	13	10	1	0	0	0	24
2009年	15	7	3	1	0	0	26
合計	214	93	29	9	1	0	346



次に、名古屋地方気象台での年別・震度別観測回数を、統計開始である1926年からのグラフとして下図に示した。長期にわたる震度観測資料としては、県内では気象台での観測値のみである。これで見ると、ここ数十年は年間数回から十数回で経過していることがわかる。気象台における2009年の回数は6

名古屋地方気象台(千種区日和町)における1926年からの震度1以上を観測した地震回数グラフ



回で、とくに多い状態ではなかった。

なお、これまでに気象台で観測された最大震度は5で、1944年の南海地震によるものである。また、年間合計回数が153回と突出した1945年は、三河地震とその余震活動によるものである。最近10年間の気象台での震度別回数表を右表に示した。

さらに、参考までに、2009年の県別の震度1以上を観測した回数を下表に示した。

気象台における年別・震度別地震回数表(右)

名古屋地方 気象台	震度1	震度2	震度3	震度4	震度5 以上	合計
2000年	6	4	1	0	0	11
2001年	9	3	1	0	0	13
2002年	9	0	0	0	0	9
2003年	8	1	0	0	0	9
2004年	7	6	2	0	0	15
2005年	6	1	2	0	0	9
2006年	7	1	0	0	0	8
2007年	5	2	1	0	0	8
2008年	6	0	0	0	0	6
2009年	3	2	1	0	0	6
00~09合計	66	20	8	0	0	94

<平成21年(2009年)の県別、最大震度別回数表> 注:1つの地震で複数県が有感の場合があります。

	震度1	2	3	4	5弱	5強	6弱	6強	7	合計	多さの順位	(2008年合計・順位)
北海道	139	48	22	7	0	0	0	0	0	216	< 2 >	195 < 4 >
青森県	63	31	6	2	0	0	0	0	0	102	< 10 >	121 < 8 >
岩手県	101	38	5	1	0	0	0	0	0	145	< 4 >	522 < 2 >
宮城県	128	35	8	2	0	0	0	0	0	173	< 3 >	630 < 1 >
秋田県	26	4	0	0	0	0	0	0	0	30	< 27 >	223 < 3 >
山形県	21	10	3	0	0	0	0	0	0	34	< 25 >	100 < 11 >
福島県	66	39	12	6	0	0	0	0	0	123	< 7 >	164 < 7 >
茨城県	59	38	13	3	0	0	0	0	0	113	< 8 >	175 < 5 >
栃木県	69	27	10	2	0	0	0	0	0	108	< 9 >	173 < 6 >
群馬県	49	8	4	2	0	0	0	0	0	63	< 17 >	85 < 14 >
埼玉県	40	15	2	2	0	0	0	0	0	59	< 18 >	80 < 15 >
千葉県	62	24	12	3	0	0	0	0	0	101	< 11 >	116 < 10 >
東京都	90	29	6	2	1	0	0	0	0	128	< 6 >	118 < 9 >
神奈川県	58	28	9	1	0	0	0	0	0	96	< 12 >	65 < 19 >
新潟県	36	24	5	3	0	0	0	0	0	68	< 15 >	69 < 17 >
富山県	1	2	1	0	0	0	0	0	0	4	< 47 >	3 < 47 >
石川県	9	6	2	0	0	0	0	0	0	17	< 39 >	45 < 23 >
福井県	11	4	5	0	0	0	0	0	0	20	< 36 >	19 < 36 >
山梨県	31	14	3	1	0	0	0	0	0	49	< 21 >	39 < 25 >
長野県	62	15	7	1	1	0	0	0	0	86	< 13 >	67 < 18 >
岐阜県	40	12	5	2	0	0	0	0	0	59	< 18 >	48 < 21 >
静岡県	232	85	26	4	2	0	1	0	0	350	< 1 >	87 < 13 >
愛知県	15	7	3	1	0	0	0	0	0	26	< 31 >	24 < 28 >
三重県	8	4	2	0	0	0	0	0	0	14	< 41 >	20 < 35 >
滋賀県	15	7	2	0	0	0	0	0	0	24	< 34 >	21 < 31 >
京都府	17	10	1	0	0	0	0	0	0	28	< 28 >	22 < 30 >
大阪府	16	9	1	0	0	0	0	0	0	26	< 31 >	18 < 39 >
兵庫県	25	6	2	0	0	0	0	0	0	33	< 26 >	26 < 26 >
奈良県	10	4	2	0	0	0	0	0	0	16	< 40 >	23 < 29 >
和歌山県	48	15	3	0	0	0	0	0	0	66	< 16 >	74 < 16 >
鳥取県	8	0	1	0	0	0	0	0	0	9	< 45 >	21 < 31 >
島根県	8	5	0	0	0	0	0	0	0	13	< 42 >	25 < 27 >
岡山県	10	3	0	0	0	0	0	0	0	13	< 42 >	13 < 42 >
広島県	13	6	1	0	0	0	0	0	0	20	< 36 >	16 < 40 >
徳島県	15	4	1	0	0	0	0	0	0	20	< 36 >	21 < 31 >
香川県	6	3	0	0	0	0	0	0	0	9	< 45 >	9 < 45 >
愛媛県	14	10	3	0	0	0	0	0	0	27	< 30 >	11 < 44 >
高知県	10	11	2	2	0	0	0	0	0	25	< 33 >	19 < 36 >
山口県	13	6	2	0	0	0	0	0	0	21	< 35 >	13 < 42 >
福岡県	21	11	2	1	0	0	0	0	0	35	< 24 >	19 < 36 >
佐賀県	7	4	2	0	0	0	0	0	0	13	< 42 >	8 < 46 >
長崎県	19	6	3	0	0	0	0	0	0	28	< 28 >	14 < 41 >
熊本県	38	12	5	1	0	0	0	0	0	56	< 20 >	48 < 21 >
大分県	28	11	5	2	0	0	0	0	0	46	< 22 >	21 < 31 >
宮崎県	24	10	2	2	0	0	0	0	0	38	< 23 >	41 < 24 >
鹿児島県	93	30	6	1	0	0	0	0	0	130	< 5 >	99 < 12 >
沖縄県	51	21	5	1	0	0	0	0	0	78	< 14 >	59 < 20 >

<これまでに愛知県内で震度4以上を観測した地震の全リスト>

2010.1.1 現在

観測値は1926年以降の資料で、2003年9月に規模(マグニチュード)の改訂がなされている。

震央名称は2006年10月に見直しがなされ、一部が変更になっている。

1996年以前は名古屋地方気象台および伊良湖測候所でのみの震度観測である。それ以降は、地方公共団体等が設置した震度観測点データを含む。

1996年10月以降は、震度5と震度6の階級が分けられ、「震度5弱」、「震度5強」および「震度6弱」、「震度6強」となった。

No.	発現時 (年月日)	発現時 (時分)	震央地名	北緯	東経	深さ (km)	規模 Mag	愛知県 内の 最大震度	全国で の最大 震度
1	1927/03/07	18:27	京都府北部	35° 37.9'	134° 55.8'	18	7.3	4	6
2	1927/03/07	18:44	京都府沖	35° 47.0'	135° 03.2'	0	6.3	4	4
3	1930/11/26	04:02	静岡県伊豆地方	35° 02.5'	138° 58.4'	1	7.3	4	6
4	1944/12/07	13:35	三重県南東沖	33° 34.4'	136° 10.5'	40	7.9	5	6
5	1945/01/13	03:38	三河湾	34° 42.1'	137° 06.8'	11	6.8	4	5
6	1945/01/13	03:40	詳細不明(三河湾余震)	35° 10.0'	136° 58.0'	0	.	4	4
7	1946/12/21	04:19	和歌山県南方沖	32° 56.1'	135° 50.9'	24	8.0	4	5
8	1948/06/15	20:44	紀伊水道	33° 42.5'	135° 17.1'	0	6.7	4	4
9	1948/06/28	16:13	福井県嶺北	36° 10.3'	136° 17.4'	0	7.1	4	6
10	1952/07/18	01:09	奈良県	34° 27.2'	135° 46.4'	61	6.7	4	4
11	1961/08/19	14:33	石川県加賀地方	36° 06.7'	136° 42.0'	10	7.0	4	4
12	1963/03/27	06:34	若狭湾	35° 48.9'	135° 47.5'	14	6.9	4	5
13	1969/09/09	14:15	岐阜県美濃中西部	35° 47.0'	137° 04.0'	0	6.6	4	5
14	1971/01/05	06:08	遠州灘	34° 26.0'	137° 10.0'	40	6.1	4	4
15	1983/03/16	02:27	静岡県西部	34° 47.6'	137° 36.7'	40	5.7	4	4
16	1997/03/16	14:51	愛知県東部	34° 55.6'	137° 31.5'	39	5.9	5強	5強
17	1998/04/22	20:32	三重県北部	35° 10.5'	136° 33.7'	8	5.5	4	4
18	1999/08/21	05:33	和歌山県北部	34° 01.8'	135° 28.2'	66	5.6	4	5弱
19	1999/11/29	21:34	愛知県西部	35° 06.7'	137° 01.5'	45	4.8	4	4
20	2000/10/31	01:42	三重県南部	34° 17.9'	136° 19.2'	39	5.7	5弱	5弱
21	2001/02/23	07:23	静岡県西部	34° 47.6'	137° 32.9'	32	5.0	4	4
22	2001/04/03	23:57	静岡県中部	35° 01.4'	138° 05.6'	30	5.3	4	5強
23	2001/09/27	18:14	愛知県西部	34° 52.0'	137° 07.5'	16	4.3	4	4
24	2003/07/09	02:14	愛知県西部	34° 54.6'	136° 50.7'	17	4.1	4	4
25	2004/09/05	19:07	三重県南東沖	33° 01.9'	136° 47.8'	38	7.1	4	5弱
26	2004/09/05	23:57	三重県南東沖	33° 08.2'	137° 08.4'	44	7.4	4	5弱
27	2005/01/09	18:59	愛知県西部	35° 18.7'	136° 51.0'	13	4.7	4	4
28	2005/12/24	11:01	愛知県西部	35° 13.8'	136° 50.4'	43	4.8	4	4
29	2009/08/11	05:07	駿河湾	34° 47.1'	138° 29.9'	23	6.5	4	6弱

<参考：地震名称> No1：北丹後地震、 No3：北伊豆地震、 No4：東南海地震  
 No5：三河地震、 No7：南海地震、 No9：福井地震  
 No12：越前岬沖地震

本資料は、独立行政法人防災科学技術研究所、北海道大学、弘前大学、東北大学、東京大学、名古屋大学、京都大学、高知大学、九州大学、鹿児島大学、気象庁、独立行政法人産業技術総合研究所、国土地理院、青森県、東京都、静岡県、神奈川県温泉地学研究所、横浜市及び独立行政法人海洋研究開発機構のデータを基に作成しています。また、東北大学の臨時観測点(夏油、岩入、鷲沢、石淵ダム)のデータを利用しています。