

報 道 発 表 資 料
平成 23 年 7 月 31 日 05 時 50 分
仙 台 管 区 気 象 台

2011 年 7 月 31 日 03 時 54 分に発生した 福島県沖の地震について

福島県で震度 5 強を観測 津波の心配なし

【地震の概況】

本日(31日)03時54分、福島県沖で発生した地震により、福島県楢葉町と川内村で震度5強を観測したほか、北海道から近畿地方の一部にかけて震度5弱～1を観測しました。

この地震による津波の心配はありません。

今回の地震の震源は福島県沖（北緯36度54.1分、東経141度13.2分、深さ57km）で、地震の規模（マグニチュードM）は6.5と推定されます（暫定値）。

今回の地震は、3月11日に発生した「平成23年（2011年）東北地方太平洋沖地震」の余震と考えられます。

【余震活動の状況】

05時30分現在、震度1以上の地震を6回観測しています。

【防災上の注意事項】

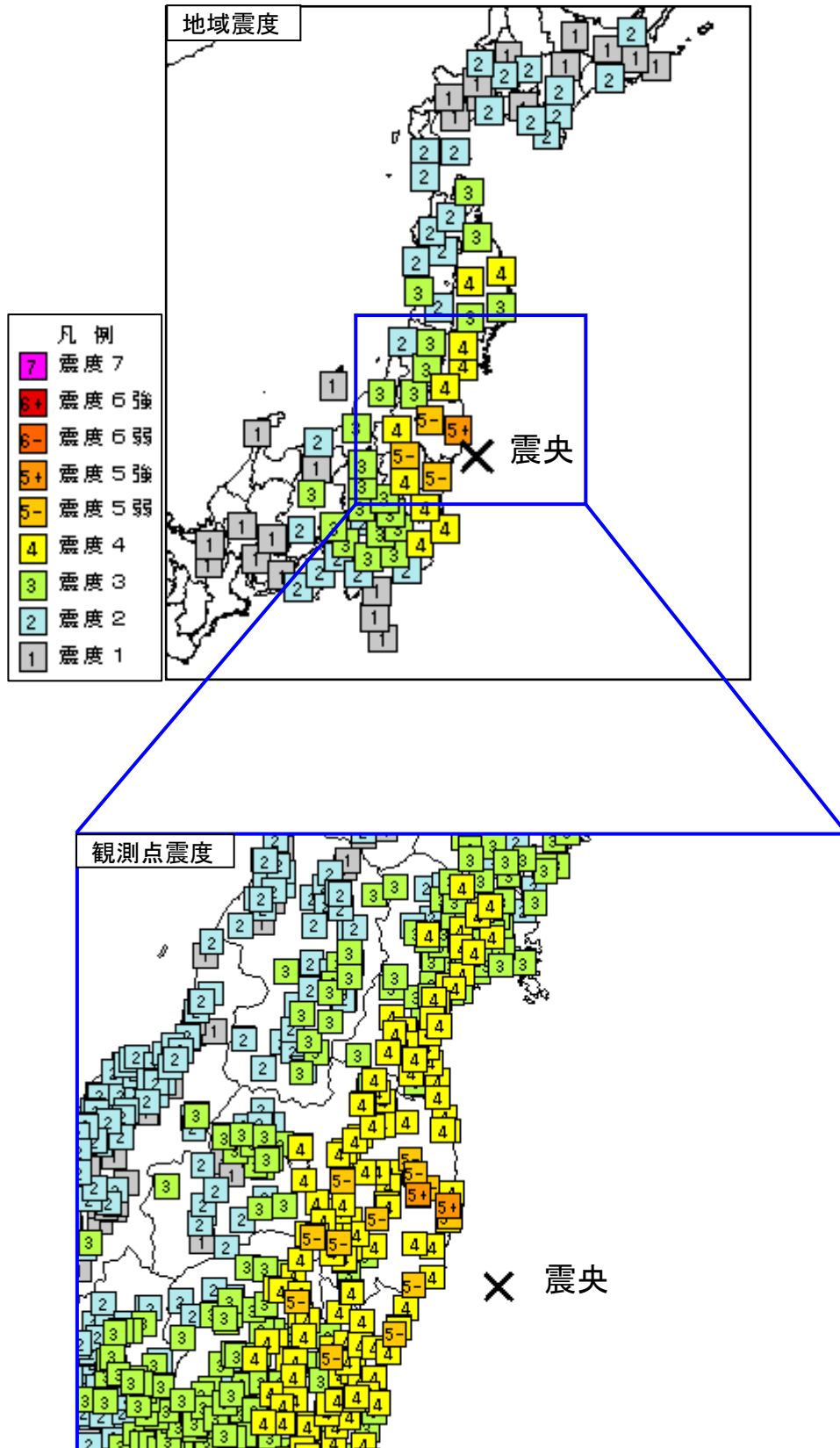
揺れの強かった地域では、家屋の倒壊などの危険性が通常より高くなっているおそれがありますので注意してください。また、降雨により土砂災害の危険性が通常より高まっていますので、注意してください。

【緊急地震速報】

この地震に対して緊急地震速報（警報）を発表しています。

【震源要素の切り替え】

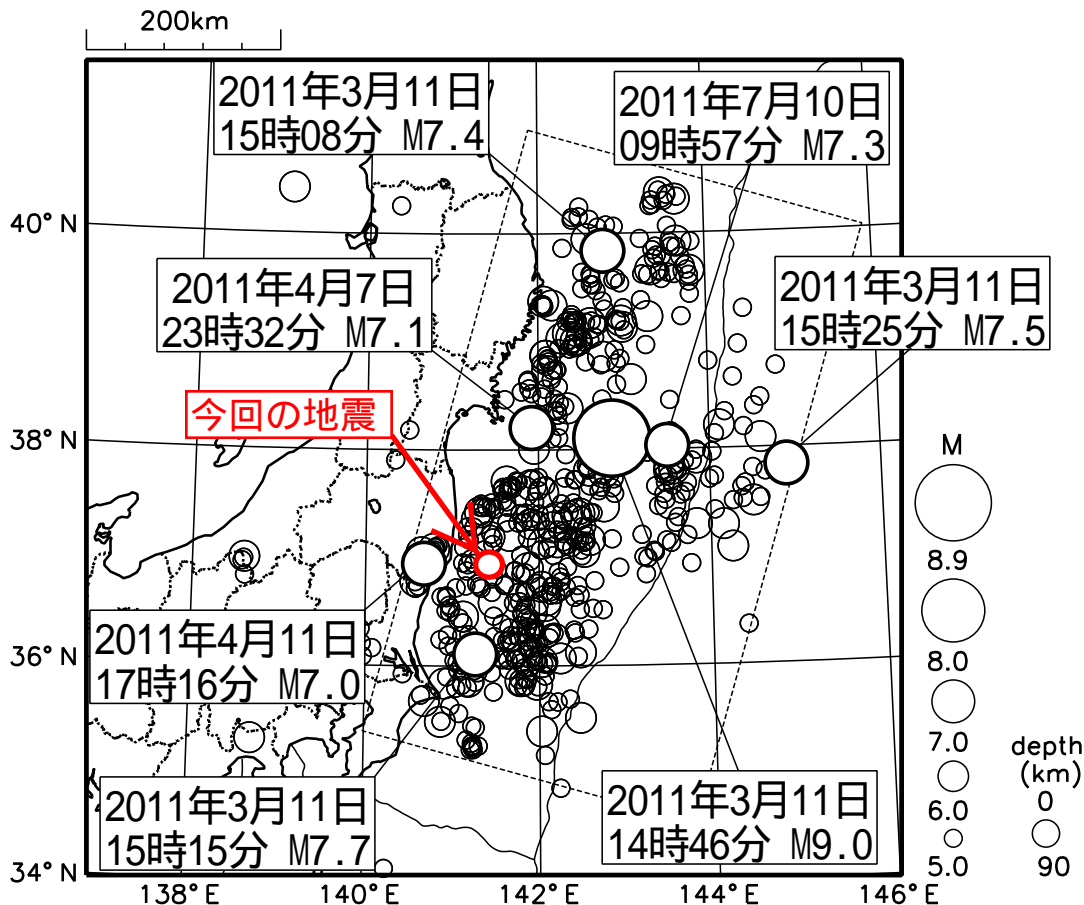
05時50分に震源要素を速報値（北緯36.9度、東経141.3度、深さ約40km、M6.4）から暫定値（北緯36度54.1分、東経141度13.2分、深さ57km、M6.5）に切り替えました。



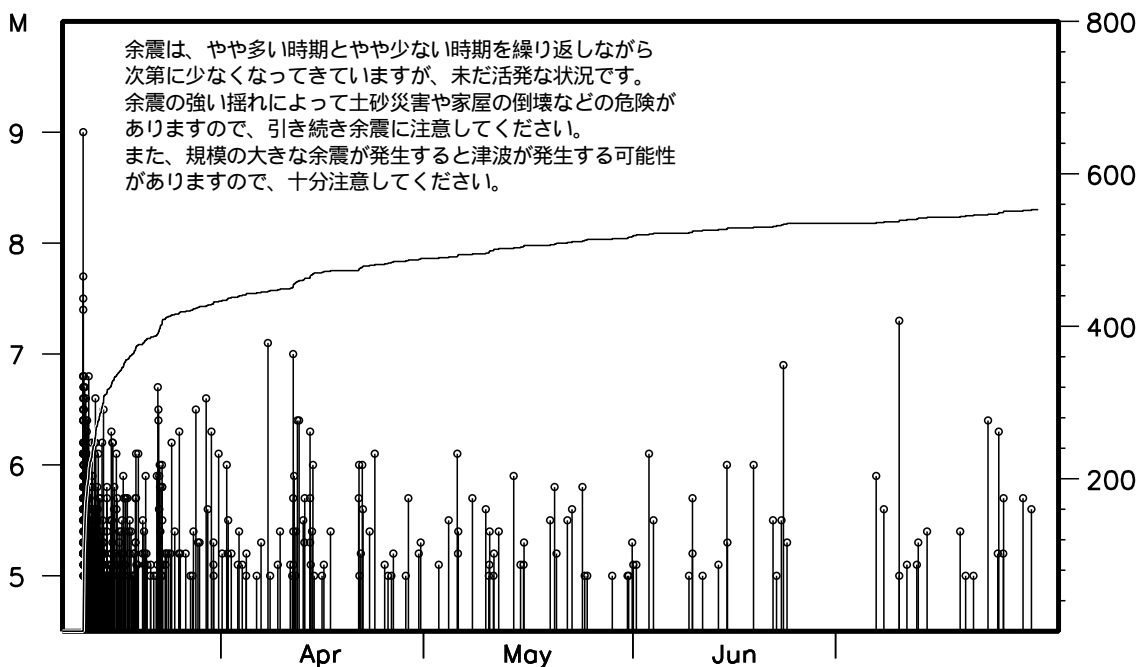
「平成23年（2011年）東北地方太平洋沖地震」 余震の活動状況（速報）

震央分布図

（2011年3月11日14時～7月30日24時、深さ90km以浅、M5.0以上）



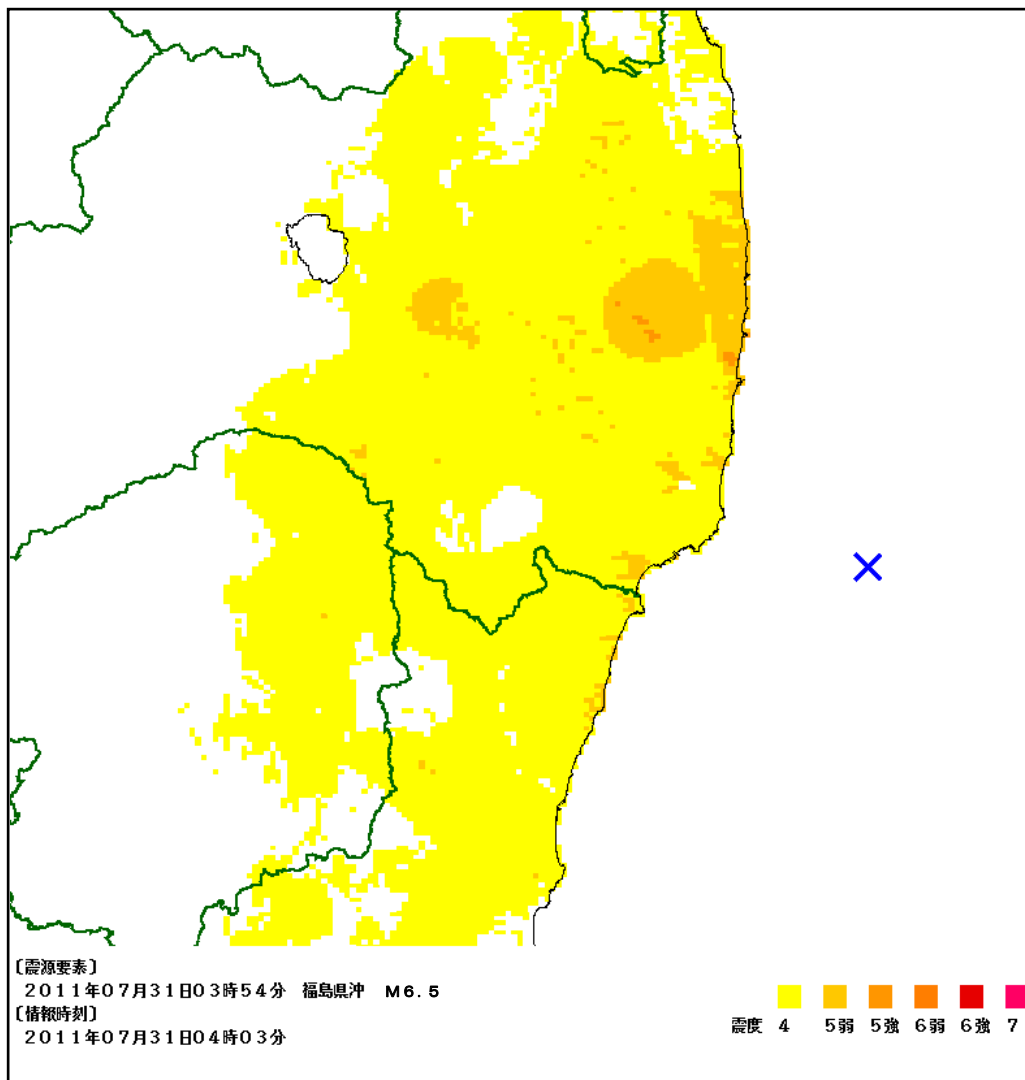
上図の矩形領域内の地震活動経過図および回数積算図



地震の震源要素等は未精査のものであり、再調査の後、変更することがあります。
「平成23年（2011年）東北地方太平洋沖地震」の余震以外は、一部未処理となっている場合があります。

推計震度（拡大）

0 1466



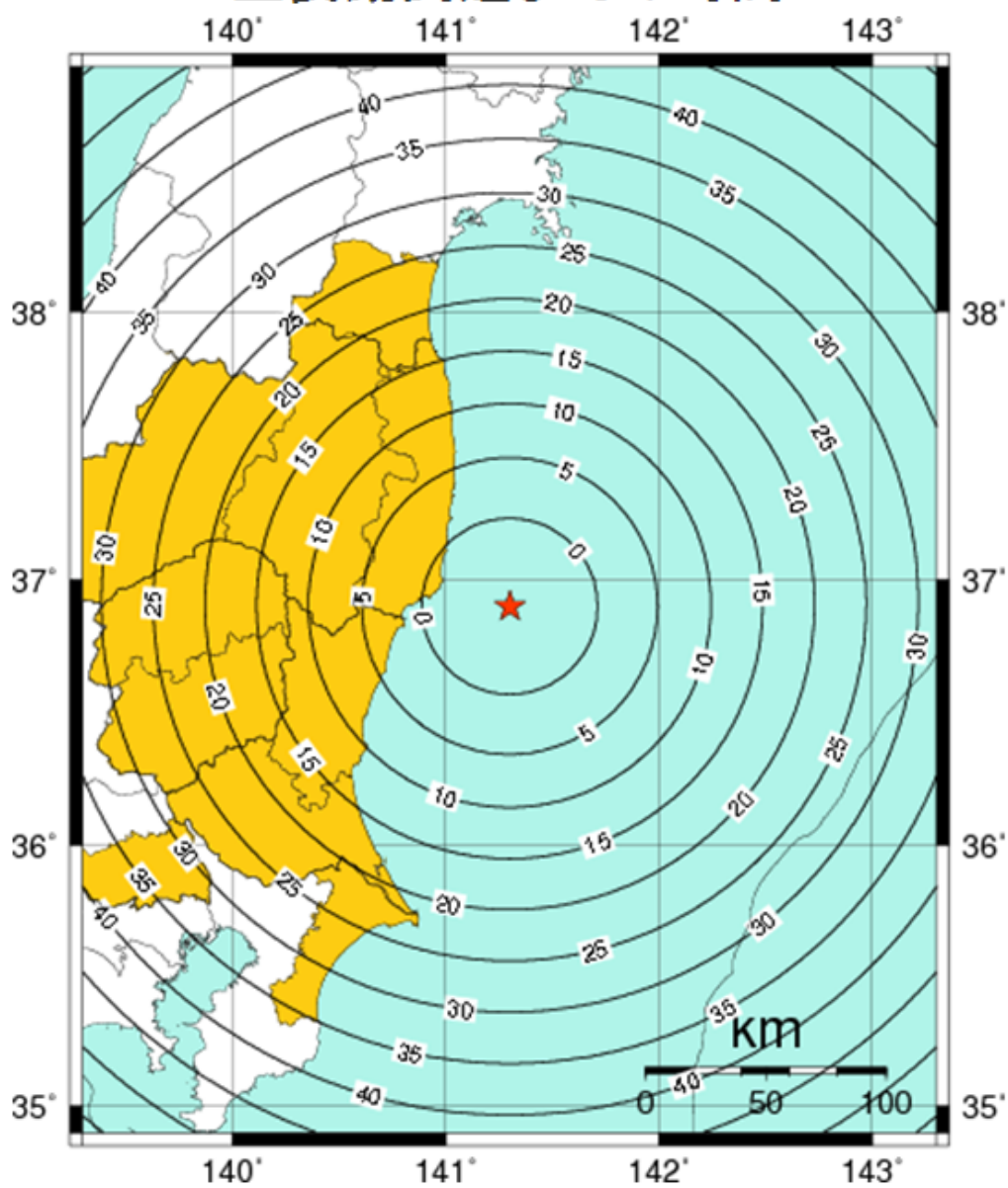
震度5弱以上のところでは、物が倒れたり、ガラスが割れるなどの被害が発生している可能性があります。

<推計震度分布図利用の留意事項>

地震の際に観測される震度は、ごく近い場所でも地盤の違いなどにより1階級程度異なることがあります。また、このほか震度を推計する際にも誤差が含まれますので、推計された震度と実際の震度が1階級程度ずれることがあります。

このため、個々のメッシュの位置や震度の値ではなく、大きな震度の面的な広がり具合とその形状に着目してご利用下さい。

緊急地震速報(警報)を発表した地域及び 主要動到達までの時間



緊急地震速報(警報)を発表した地域

★ : 震源

参考資料

- ・ 前回、東北地方の各県で震度5強以上を観測した地震は、次のとおりです。

青森県：2011（平成23）年4月7日（宮城県沖 M7.1）震度5強：八戸市

岩手県：2011（平成23）年7月23日（宮城県沖 M6.4）震度5強：遠野市

宮城県：2011（平成23）年4月7日（宮城県沖 M7.1）震度6強：仙台市宮城野区、栗原市

秋田県：2011（平成23）年4月7日（宮城県沖 M7.1）震度5強：秋田市、横手市、大仙市

山形県：2011（平成23）年3月11日（三陸沖 M9.0）「平成23年（2011年）東北地方太平洋沖地震」

震度5強：上山市、尾花沢市、米沢市、中山町

福島県：2011（平成23）年4月12日（福島県中通り M6.4）震度6弱：いわき市

（宮城県参考）

- ・ 宮城県で震度4以上を観測した最近の地震

2011（平成23）年7月25日（福島県沖 M6.3）震度5弱：亶理町、石巻市

2011（平成23）年7月23日（宮城県沖 M6.4）震度4：気仙沼市、登米市、大崎市 他

2011（平成23）年7月13日（宮城県沖 M5.1）震度4：東松島市

2011（平成23）年7月12日（宮城県沖 M4.8）震度4：南三陸町

2011（平成23）年7月10日（三陸沖 M7.3）震度4：栗原市、登米市、岩沼市、石巻市 他

2011（平成23）年7月30日現在