

香 川 県 の 気 象

平成29年(2017年)

10月

◇◇◇◇◇ 目 次 ◇◇◇◇◇

香川県の気象概況	1
平年値との比較・階級区分表	2
高松・多度津の観測記録更新	2
警報・注意報発表履歴表	3～4
気象情報等発表状況	5
土砂災害警戒情報・指定河川洪水予報発表状況	5
気象災害	6
県内の地震（震度1以上）	7
潮位（高松港）	7
気象分布図	8
気象経過図	9
高松地方気象台気象月表	10
多度津特別地域気象観測所気象月表	11
地域気象観測気温（℃）月報	12
地域気象観測風向・風速（m/s）月報	13～14
地域気象観測日照時間（h）月報	15
地域気象観測降水量（mm）月報	15
資料解説	16
観測所一覧表	17

警報・注意報等各種発表状況以外は後日修正する場合があります。

高 松 地 方 気 象 台

香川県の気象概況

2017年(平成29年)10月

この期間、台風第21、22号や秋雨前線、低気圧の影響で、月降水量がかなり多くなりました。10月としての月降水量の多いほうから滝宮、竜王山で統計開始以来1位、高松、多度津、内海、香南、引田、財田で統計開始以来2位の記録となりました。また、月間日照時間がかなり少なく、10月としての月間日照時間の少ない方から滝宮、財田で統計開始以来1位、高松、多度津、内海、引田で統計開始以来2位の記録となりました。

【上旬】 期間の中頃にかけては気圧の谷や湿った空気の影響で曇りや雨の日が多くなりましたが、期間の終わりは高気圧に覆われて概ね晴れました。

【中旬】 前線や湿った空気の影響で曇りや雨となりました。そのため日照時間がかなり少なく、降水量がかなり多くなりました。

【下旬】 22日に台風第21号が、29日に台風第22号が南海上を通過しました。この台風や前線の影響で大雨となりました。

日々の天気概況

日付	気象概況	高松の天気概況	
		昼(06-18時)	夜(18-翌日06時)
1日	気圧の谷や湿った空気の影響を受ける	曇一時晴	曇一時雨
2日	前線や湿った空気の影響を受ける	雨	雨後時々曇
3日	湿った空気や寒気の影響を受ける	曇	曇時々晴
4日	気圧の谷や寒気の影響を受けるが、次第に高気圧に覆われる	晴時々曇	曇一時晴
5日	気圧の谷や湿った空気の影響を受ける	曇	雨一時曇
6日	前線や湿った空気の影響を受ける	雨時々曇	曇一時雨
7日	気圧の谷や湿った空気の影響を受ける	曇後時々晴	曇時々晴
8日	高気圧に覆われる	晴一時曇	晴
9日	高気圧に覆われる	晴	晴
10日	高気圧に覆われる	快晴	晴
11日	高気圧に覆われる	晴後一時薄曇	曇一時晴
12日	前線や湿った空気の影響を受ける	曇時々雨	曇
13日	前線や湿った空気の影響を受ける	曇時々雨	曇一時雨
14日	前線や湿った空気の影響を受ける	曇後一時雨	曇後雨
15日	前線や湿った空気の影響を受ける	雨	雨
16日	前線や湿った空気の影響を受ける	雨	雨
17日	前線や湿った空気の影響を受ける	雨後曇	曇後時々晴
18日	前線や湿った空気の影響を受ける	曇後一時雨	大雨
19日	前線や湿った空気の影響を受ける	雨	雨
20日	前線や湿った空気の影響を受ける	雨時々曇	曇時々雨
21日	前線や湿った空気の影響を受ける	大雨	大雨
22日	台風第21号や前線の影響を受ける	大雨	大雨一時曇
23日	次第に気圧の谷や寒気の影響を受ける	晴時々曇	曇
24日	気圧の谷や寒気の影響を受けるが、次第に高気圧に覆われる	曇後時々晴	晴
25日	高気圧に覆われる	晴	晴
26日	高気圧に覆われる	快晴	晴後一時曇
27日	次第に前線や湿った空気の影響を受ける	晴	曇後雨
28日	前線や湿った空気の影響を受ける	雨一時曇	雨
29日	台風第22号や前線の影響を受ける	大雨後一時曇	晴時々曇
30日	高気圧に覆われる	晴時々曇	快晴
31日	高気圧に覆われる	快晴	快晴

平年値との比較・階級区分表

2017年(平成29年)10月

香 川 県

要素		地点・期間		高 松				多 度 津			
		上旬	中旬	下旬	月	上旬	中旬	下旬	月		
平均気温 (°C)	本年	21.2	18.1	16.0	18.4	21.1	17.9	16.0	18.3		
	平年	20.3	18.7	16.3	18.4	20.5	18.8	16.6	18.5		
	平年差(°C)	0.9	-0.6	-0.3	0.0	0.6	-0.9	-0.6	-0.2		
	階級区分	高い	低い	平年並	平年並	高い	低い	低い	平年並		
日照時間 (h)	本年	43.5	10.7	55.9	110.1	47.8	10.4	51.0	109.2		
	平年	50.7	57.0	61.6	169.3	53.0	58.3	62.5	173.7		
	平年比(%)	86	19	91	65	90	18	82	63		
	階級区分	少ない	かなり少ない	少ない	かなり少ない	少ない	かなり少ない	少ない	かなり少ない		
降水量 (mm)	本年	31.0	138.5	247.0	416.5	37.0	122.0	215.0	374.0		
	平年	44.2	37.8	22.3	104.2	38.7	32.5	22.3	93.5		
	平年比(%)	70	366	1108	400	96	375	964	400		
	階級区分	平年並	かなり多い	かなり多い	かなり多い	平年並	かなり多い	かなり多い	かなり多い		

高松・多度津の観測記録更新

(月別5位まで)

2017年(平成29年)10月

官署名	要素	順位	値	起日	備考
高松	日降水量 (mm)	4	126	22	従来の4位 113.1 1967年10月27日 (統計開始年1941年)
高松	月降水量の多い方から (mm)	2	416.5		従来の2位 397.5 2004年10月 (統計開始年1941年)
高松	月間日照時間の少ない方から (mm)	2	110.1		従来の2位 114.2 1975年10月 (統計開始年1942年)
高松	月最大24時間降水量 (mm)	4	126.5	22	従来の4位 114.6 1967年10月27日 (統計開始年1947年)
多度津	日降水量 (mm)	4	108.5	22	従来の4位 99.4 1967年10月27日 (統計開始年1892年)
多度津	月降水量の多い方から (mm)	2	374.0		従来の2位 310.5 2004年10月 (統計開始年1892年)
多度津	月間日照時間の少ない方から (mm)	2	109.2		従来の2位 116.6 1975年10月 (統計開始年1893年)
多度津	月最大24時間降水量 (mm)	4	108.5	22	従来の4位 101.9 1967年10月27日 (統計開始年1893年)

2017年10月の特別警報・警報・注意報 発表履歴表

●:発表 ◇:特別警報から警報 ▼:特別警報から注意報 ▼:警報から注意報 ○:継続 解:解除
 浸:浸水害 土:土砂災害 土浸:土砂災害、浸水害 斜体字:発表 下線:特別警報から警報

発表時刻	警報・注意報	高松市	直島町	土庄町	小豆島町	さぬき市	東かがわ市	三木町	丸亀市	坂出市	善通寺市	宇多津町	綾川町	琴平町	多度津町	まんのう町	観音寺市	三豊市
2017/10/2 9:48	雷注意報	●	●	●	●	●	●	●	●	●	●	●	●	●	●	●	●	●
2017/10/2 23:09	雷注意報	解	解	解	解	解	解	解	解	解	解	解	解	解	解	解	解	解
2017/10/7 11:45	雷注意報	●	●	●	●	●	●	●	●	●	●	●	●	●	●	●	●	●
2017/10/7 15:40	雷注意報	解	解	解	解	解	解	解	解	解	解	解	解	解	解	解	解	解
2017/10/21 10:19	大雨注意報	●	●	●	●	●	●	●	●	●	●	●	●	●	●	●	●	●
2017/10/21 16:22	大雨注意報	○	○	○	○	○	○	○	○	○	○	○	○	○	○	○	○	○
	強風注意報	●	●	●	●	●	●	●	●	●	●	●	●	●	●	●	●	●
	波浪注意報	●	●	●	●	●	●	●	●	●	●	●	●	●	●	●	●	●
2017/10/21 22:17	大雨警報	土		土					土	土	土	土	土	土	土	土	土	土
	大雨注意報		○		○	○	○	○										
	雷注意報	●	●	●	●	●	●	●	●	●	●	●	●	●	●	●	●	●
	強風注意報	○	○	○	○	○	○	○	○	○	○	○	○	○	○	○	○	○
2017/10/22 4:30	波浪注意報	○	○	○	○	○	○	○	○	○	○	○	○	○	○	○	○	○
	洪水注意報	●				●	●	●	●	●	●	●	●	●	●	●	●	●
	大雨警報	土浸	土	土浸	土浸	土浸	土浸	土	土浸	土浸	土浸	土浸	土	土	土浸	土	土浸	土浸
	雷注意報	○	○	○	○	○	○	○	○	○	○	○	○	○	○	○	○	○
	強風注意報	○	○	○	○	○	○	○	○	○	○	○	○	○	○	○	○	○
2017/10/22 11:08	波浪注意報	○	○	○	○	○	○	○	○	○	○	○	○	○	○	○	○	○
	洪水警報	●				●	●	●	●	●	●	●	●	●	●	●	●	●
	雷注意報	○	○	○	○	○	○	○	○	○	○	○	○	○	○	○	○	○
	強風注意報	○	○	○	○	○	○	○	○	○	○	○	○	○	○	○	○	○
	波浪注意報	○	○	○	○	○	○	○	○	○	○	○	○	○	○	○	○	○
	洪水注意報		●	●	●													
2017/10/22 17:24	大雨警報	土浸	土	土浸	土浸	土浸	土浸	土	土浸	土浸	土浸	土浸	土	土	土浸	土	土浸	土浸
	洪水警報	○				○	○	○	○	○	○	○	○	○	○	○	○	○
	雷注意報	○	○	○	○	○	○	○	○	○	○	○	○	○	○	○	○	○
	強風注意報	○	○	○	○	○	○	○	○	○	○	○	○	○	○	○	○	○
	波浪注意報	○	○	○	○	○	○	○	○	○	○	○	○	○	○	○	○	○
	洪水注意報		●	●	●													
2017/10/22 22:50	大雨警報	土浸	土	土	土	土	土	土	土浸	土浸	土浸	土浸	土	土	土浸	土	土浸	土浸
	洪水警報	○				○	○	○	○	○	○	○	○	○	○	○	○	○
	雷注意報	○	○	○	○	○	○	○	○	○	○	○	○	○	○	○	○	○
	強風注意報	○	○	○	○	○	○	○	○	○	○	○	○	○	○	○	○	○
	波浪注意報	○	○	○	○	○	○	○	○	○	○	○	○	○	○	○	○	○
	洪水注意報		○	○	○													
2017/10/23 2:42	大雨警報	土				土		土			土		土	土		土	土	土
	大雨注意報		▼	▼	▼		▼		▼	▼		▼			▼			
	雷注意報	解	解	解	解	解	解	解	解	解	解	解	解	解	解	解	解	解
	強風注意報	○	○	○	○	○	○	○	○	○	○	○	○	○	○	○	○	○
	波浪注意報	○	○	○	○	○	○	○	○	○	○	○	○	○	○	○	○	○
2017/10/23 5:36	洪水注意報	▼	解	解	解	▼	▼	▼	▼	▼	▼	▼	▼	▼	▼	▼	▼	▼
	大雨注意報	▼	○	○	○	▼	○	▼	○	○	▼	○	▼	▼	○	▼	▼	▼
	強風注意報	○	○	○	○	○	○	○	○	○	○	○	○	○	○	○	○	○
	波浪注意報	○	○	○	○	○	○	○	○	○	○	○	○	○	○	○	○	○
洪水注意報	解				解	解	解	解	解	解	解	解	解	解	○	解	○	

発表時刻	警報・注意報	高松市	直島町	土庄町	小豆島町	さぬき市	東かがわ市	三木町	丸亀市	坂出市	善通寺市	宇多津町	綾川町	琴平町	多度津町	まんのう町	観音寺市	三豊市	
2017/10/23 10:28	大雨注意報	○	解	解	解	解	解	解	解	解	解	解	解	解	解	○	○	○	
	強風注意報	○	○	○	○	○	○	○	○	○	○	○	○	○	○	○	○	○	
	波浪注意報	○	○	○	○	○	○		○	○		○			○		○	○	
	洪水注意報																解		○
2017/10/23 11:49	大雨注意報	解															解	解	解
	強風注意報	○	○	○	○	○	○	○	○	○	○	○	○	○	○	○	○	○	○
	波浪注意報	○	○	○	○	○	○		○	○		○			○		○	○	
	洪水注意報																		解
2017/10/23 16:04	強風注意報	解	解	解	解	解	解	解	解	解	解	解	解	解	解	解	解	解	
	波浪注意報	解	解	解	解	解	解		解	解		解			解		解	解	
2017/10/28 20:16	強風注意報	●	●	●	●	●	●	●	●	●	●	●	●	●	●	●	●	●	
	波浪注意報	●	●	●	●	●	●		●	●		●			●		●	●	
2017/10/29 4:22	強風注意報	○	○	○	○	○	○	○	○	○	○	○	○	○	○	○	○	○	
	波浪注意報	○	○	○	○	○	○		○	○		○			○		○	○	
2017/10/29 6:29	大雨注意報	●	●	●						●	●			●		●	●	●	
	強風注意報	○	○	○	○	○	○	○	○	○	○	○	○	○	○	○	○	○	
	波浪注意報	○	○	○	○	○	○		○	○		○			○		○	○	
	洪水注意報	●		●					●	●		●			●	●	●	●	
2017/10/29 8:21	大雨注意報	○	○	○					●	○	○	●	●	○	●	○	○	○	
	強風注意報	○	○	○	○	○	○	○	○	○	○	○	○	○	○	○	○	○	
	波浪注意報	○	○	○	○	○	○		○	○		○			○		○	○	
	洪水注意報	○		○					○	○	●	○	●	●	○	○	○	○	
2017/10/29 10:45	大雨注意報	○	○	○				●	○	○	○	○	○	○	○	○	○	○	
	強風注意報	○	○	○	○	○	○	○	○	○	○	○	○	○	○	○	○	○	
	波浪注意報	○	○	○	○	○	○		○	○		○			○		○	○	
	洪水注意報	○		○					○	○	○	○	○	○	○	○	○	○	
2017/10/29 14:27	大雨注意報	○	解	解				解	解	解	解	解	解	解	解	○	○	○	
	強風注意報	○	○	○	○	○	○	○	○	○	○	○	○	○	○	○	○	○	
	波浪注意報	○	○	○	○	○	○		○	○		○			○		○	○	
	洪水注意報	○		解					解	解	解	解	解	解	解	○	○	○	
2017/10/29 16:06	大雨注意報	解															解	解	解
	強風注意報	○	○	○	○	○	○	○	○	○	○	○	○	○	○	○	○	○	
	波浪注意報	○	○	○	○	○	○		○	○		○			○		○	○	
	洪水注意報	解															解	解	解
2017/10/30 15:45	強風注意報	解	解	解	解	解	解	解	解	解	解	解	解	解	解	解	解	解	
	波浪注意報	解	解	解	解	解	解		解	解		解			解		解	解	

気象情報等発表状況

2017年(平成29年)10月

香川県(高松地方气象台発表)

発表日時	情報名
2017/10/17 15:05	日照不足と長雨に関する香川県気象情報 第1号
2017/10/20 16:35	台風第21号に関する香川県気象情報 第1号
2017/10/21 5:41	台風第21号に関する香川県気象情報 第2号
2017/10/21 11:34	台風第21号に関する香川県気象情報 第3号
2017/10/21 16:54	台風第21号に関する香川県気象情報 第4号
2017/10/21 23:35	台風第21号に関する香川県気象情報 第5号
2017/10/22 5:38	台風第21号に関する香川県気象情報 第6号
2017/10/22 11:22	台風第21号に関する香川県気象情報 第7号
2017/10/22 16:45	台風第21号に関する香川県気象情報 第8号
2017/10/22 20:27	台風第21号に関する香川県気象情報 第9号
2017/10/22 23:42	台風第21号に関する香川県気象情報 第10号
2017/10/23 3:06	台風第21号に関する香川県気象情報 第11号
2017/10/23 3:16	台風第21号に関する香川県気象情報 第12号
2017/10/23 6:04	台風第21号に関する香川県気象情報 第13号

土砂災害警戒情報

2017年(平成29年)10月

香川県・高松地方气象台共同発表

2017/10/22 19:45	香川県土砂災害警戒情報 第1号
2017/10/22 22:20	香川県土砂災害警戒情報 第2号
2017/10/22 22:45	香川県土砂災害警戒情報 第3号
2017/10/22 23:15	香川県土砂災害警戒情報 第4号
2017/10/23 1:40	香川県土砂災害警戒情報 第5号

指定河川洪水予報発表状況

2017年(平成29年)10月

指定河川洪水予報の発表はありませんでした

気象災害

2017年(平成29年)10月

大雨 強風 波浪による山がけ崩れ害 強風害 海上波浪害 その他(雨害)

【気象現象名】 大雨 強風 波浪

【期日・期間】 10月21日～10月23日

【気象概況】

台風第21号は、日本の南の海上を北上し、超大型で強い勢力を保ったまま、23日03時頃に静岡県御前崎付近に上陸した。また、台風第21号の北上に伴い、本州南岸の前線の活動が活発となった。このため、香川県では21日から全域で雨が降り、22日は強い雨の降ったところがあり、長時間の降雨により総降水量が多くなった。また、海上を主体に強い風が吹き、波が高くなった。

【災害概況】

- ・JR四国各線で特急列車が始発から運休、普通列車も順次運休(高德線(三本松駅～徳島駅の間)で始発(三本松駅04時04分発便)から運休)。運休(部分運休含む)560本。
- ・高松港発着のフェリー・高速船20便が欠航。
- ・高松空港発着便(高松～東京国際、新東京国際、ソウル、台北)9便欠航。
- ・小豆島町苗羽の宮山地区で落石、農道が通行止め。
- ・県道8号(観音寺佐野線)の観音寺市大野原有木で崩土、08時00分から幅員減少。
- ・県道8号(観音寺佐野線)観音寺市大野原海老濟(3.5kmの区間)で事前規制(雨量)により12時00分から全面通行止め。その他、県道・県管理国道の32区間で事前規制(雨量、冠水、崩土、倒木)により全面通行止め。
- ・22日14時頃、三豊市高瀬町上麻南山で住宅裏の法面崩壊、住家の壁が一部破損。
- ・高松琴平電気鉄道の琴平線で、滝宮駅～羽床駅間の線路に土砂が流入した影響等で、17時15分から折り返し運転(19時07分復旧)。
- ・高松市国分寺町福家甲495番地地先(石ヶ鼻グリーンライフ国分台)北方の斜面が崩落(19時05分、国分寺町福家地区17世帯を対象に避難指示(緊急)発令)。
- ・高松自動車道(引田IC～鳴門ICの間)で19時30分から全面通行止め。
- ・県道36号(紫雲山線)の三豊市詫間町香田甲で崩土、20時45分から片側交互通行。
- ・22日21時03分、高松市(菅沢町、塩江町)で強風と強雨の影響により1100戸が停電(23日01時55分復旧)。
- ・22日、丸亀市綾歌町栗熊東で、民家裏山の斜面崩落2箇所、丸亀市飯山町東坂元で、民家裏山の斜面崩落1箇所。まんのう町追上で民家裏山の斜面崩落1箇所。観音寺市大野原町有木(前田川上流の谷)で土石流、同地区(前田川上流端付近の山腹)で地すべり発生。
- ・23日、高松港発着のフェリー5便が欠航。
- ・公共土木施設被害(河川9箇所、砂防1箇所、道路3箇所、公園1箇所、市道道路14箇所)合計28箇所、被害額15860万円。
- ・農林関係被害面積75.6ha、被害額1052万円、農林業関係施設等被害13箇所、被害額6266万円。

【被害資料の入手先】

香川県危機管理課 NHK高松放送局 四国新聞 JR四国広報室 高松琴平電気鉄道 四国電力

強風 波浪による強風害 海上波浪害 沿岸波浪害

【気象現象名】 強風 波浪

【期日・期間】 10月29日～10月30日

【気象概況】

台風第22号は、10月24日15時にマリアナ諸島で発生後、28日14時前に沖縄本島を通過した。その後は北東へ進路を変え、29日には四国の南を速度を上げながら東北東へ進み、30日00時に三陸沖で温帯低気圧に変わった。香川県では、台風第22号と台風から変わった温帯低気圧の影響で、29日夜のはじめ頃から30日昼前にかけて、西よりの風が強く吹き、海上では波が高くなった。

【災害概況】

- ・28日、高松空港発着便(高松～那覇)2便が欠航。
- ・29日、高松港発着便(高松港～土庄港)の小豆島フェリー高速艇2便が欠航。
- ・29日、JR(高松駅～東京駅)寝台特急サンライズ瀬戸(21時26分高松駅発)1便が運休。
- ・30日、JR予讃線で、高波の影響により05時15分から多度津駅～観音寺駅の間で運転見合わせ。運休(部分運休含む)14本、遅延3本。

【被害資料の入手先】

香川県危機管理課 JR四国広報室 四国新聞

県内の地震(震度1以上)

- ・県内の地震(震度1以上)の掲載は、2016(平成28年)12月分及び同年年報をもって終了しました。刊行物「香川県の地震」を発行していますので、そちらをご覧ください。

香川県の地震

http://www.jma-net.go.jp/takamatsu/7/7-1/7-1-3/kagawaken_jishin.html

また、過去の地震は気象庁HPの「震度データベース検索」でご覧になれます。

震度データベース検索

<http://www.data.jma.go.jp/svd/eqdb/data/shindo/index.php>

潮 位(高松港)

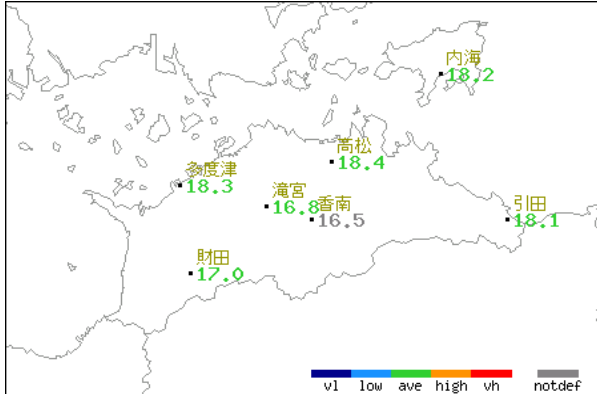
- ・潮位(高松港)の掲載は、2016(平成28年)12月分及び同年年報をもって終了しました。過去の潮汐観測資料は、気象庁HPの「潮汐観測資料」でご覧になれます。

潮汐観測資料

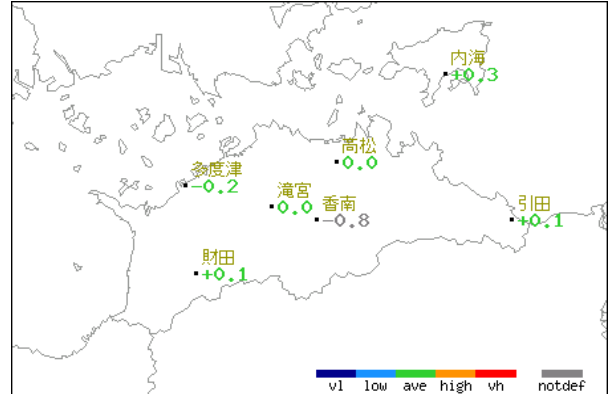
<http://www.data.jma.go.jp/gmd/kaiyou/db/tide/genbo/index.php>

2017年10月のアメダス気象分布図

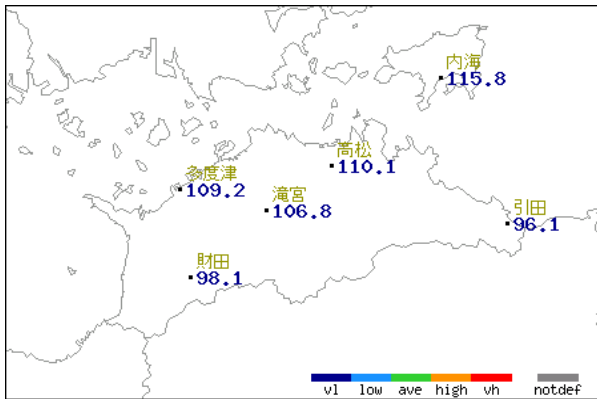
平均気温(°C)



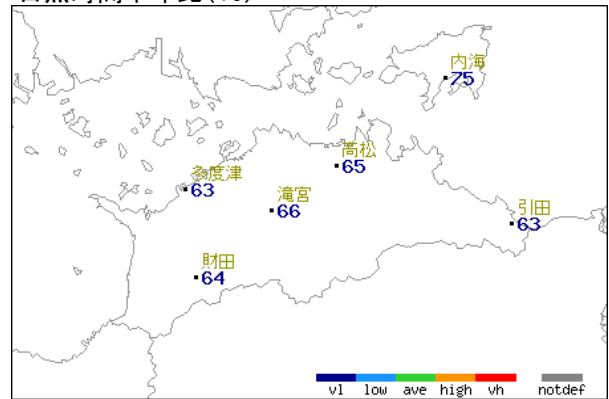
平均気温平年差(°C)



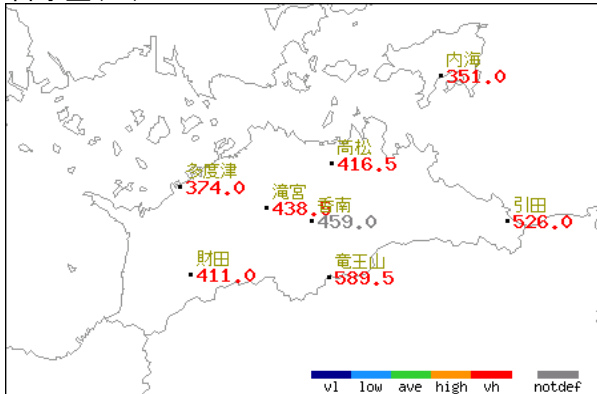
日照時間(h)



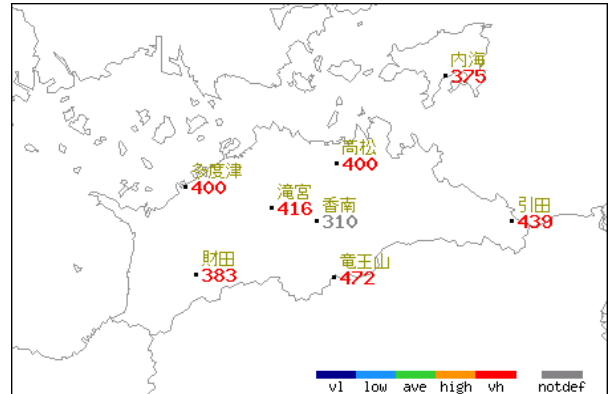
日照時間平年比(%)



降水量(mm)



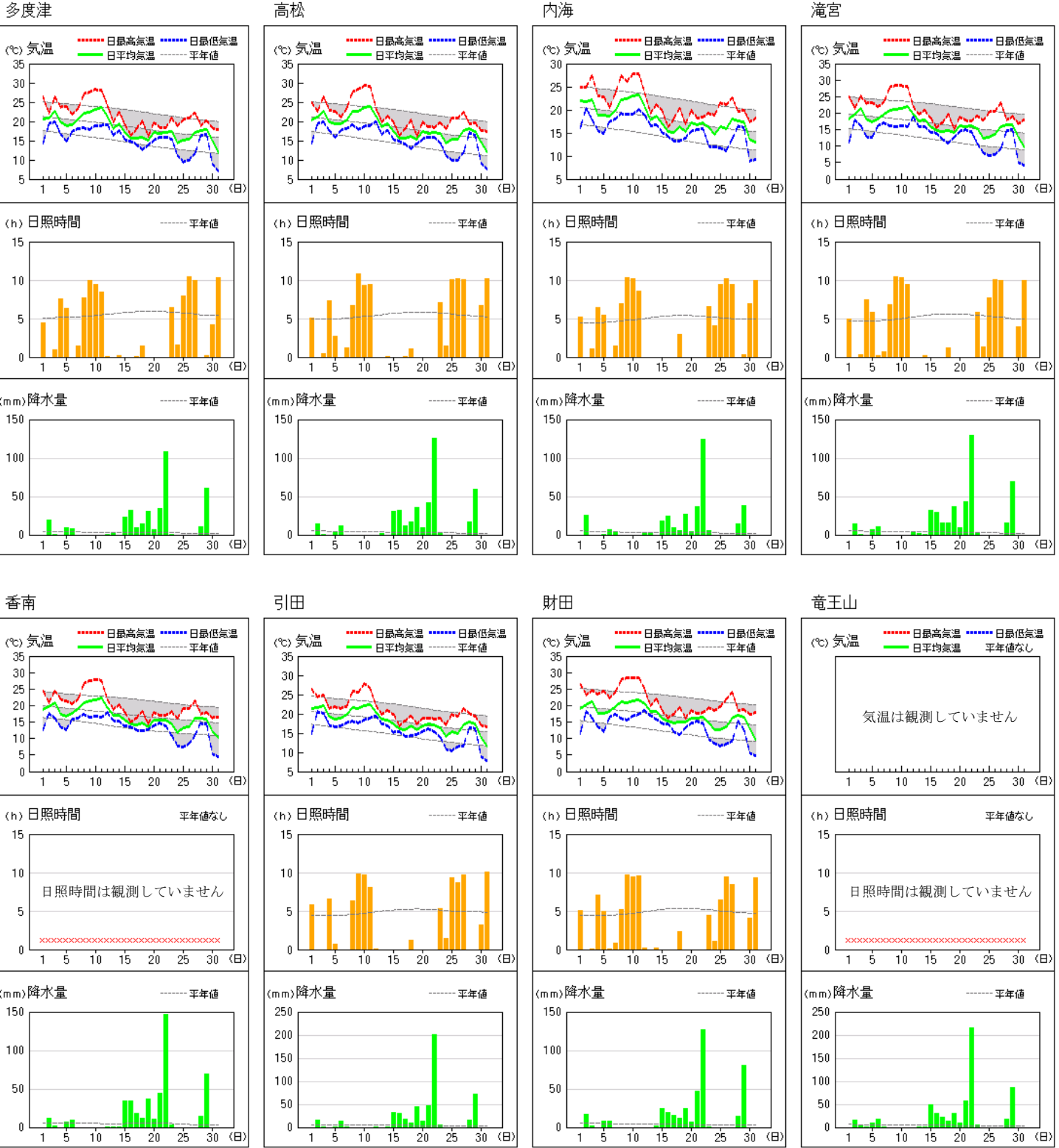
降水量平年比(%)



凡 例

D	正常値
—	現象なし
D)	準正常値
D]	資料不足値
X	資料なし
//	平年値なし

アメダス 気象経過図：2017年10月01日-2017年10月31日



地域気象観測気温月報

香川県(72) 2017年10月
 単位:°C 1/1頁

観測所名 日付	内海			高松			多度津			滝宮			香南			引田			財田			
	平均	最高	最低	平均	最高	最低	平均	最高	最低	平均	最高	最低	平均	最高	最低	平均	最高	最低	平均	最高	最低	
1	21.9	25.0	16.1	20.5	25.0	14.5	20.6	26.3	14.4	18.3	11.2	18.8	12.8	24.3	15.0	21.4	20.3	15.0	19.0	26.5	11.6	
2	21.7	24.8	20.4	21.2	22.7	19.4	20.8	22.1	19.4	19.8	17.8	19.7	21.0	21.0	20.6	21.7	24.4	20.6	20.2	23.2	18.2	
3	22.1	27.5	17.8	22.6	26.5	19.9	22.7	26.4	19.9	21.3	16.1	20.9	16.2	24.5	20.2	22.1	24.9	20.2	21.2	24.7	16.3	
4	18.8	23.0	15.5	19.8	23.0	17.7	19.8	23.7	16.7	18.1	23.0	12.9	17.3	21.9	17.1	19.3	21.4	17.1	17.7	23.5	13.7	
5	18.8	22.8	14.8	19.3	22.6	15.8	19.0	23.9	14.8	17.5	23.3	12.7	16.8	21.4	12.8	18.6	21.9	16.6	17.7	24.4	12.2	
6	18.7	20.6	17.5	19.3	21.2	17.7	19.1	21.8	17.3	18.1	21.9	16.2	17.7	20.6	15.9	19.0	21.4	16.9	18.3	22.4	16.5	
7	20.0	23.6	18.0	20.3	23.5	18.2	20.7	23.3	18.2	19.8	23.4	17.1	19.0	22.0	16.3	19.9	22.0	17.7	19.6	24.0	17.5	
8	22.1	27.4	19.2	22.7	27.7	19.1	22.2	27.1	18.3	20.8	27.9	16.3	20.8	26.8	17.4	21.6	25.8	18.1	21.2	27.8	16.1	
9	22.3	26.2	19.0	22.7	28.3	18.0	22.4	27.6	18.0	21.2	28.3	15.8	21.3	27.5	17.7	21.5	25.7	17.7	21.0	28.5	15.7	
10	23.1	27.8	19.1	23.6	29.3	18.7	23.2	28.3	19.0	21.4	28.3	16.2	21.6	28.0	16.9	22.1	28.0	18.5	21.3	28.4	16.7	
11	23.2	27.9	20.1	23.9	29.2	19.0	23.7	28.1	19.0	21.9	28.2	16.0	22.2	27.6	16.4	22.5	26.6	18.8	21.7	28.4	17.4	
12	20.8	23.7	18.9	21.4	23.3	19.8	21.4	24.2	19.2	19.8	22.0	18.7	19.3	21.8	17.9	20.4	22.1	19.5	20.5	24.9	18.5	
13	17.8	19.3	16.5	18.6	19.9	16.7	18.2	19.9	16.3	17.6	19.6	15.9	17.1	18.9	15.5	18.6	19.8	17.5	18.3	19.9	17.0	
14	18.6	21.1	16.8	19.3	21.3	17.7	19.4	22.4	17.7	18.0	20.9	15.9	17.2	20.2	15.2	18.5	21.0	16.8	18.2	22.0	15.9	
15	16.9	19.9	15.2	17.3	19.8	15.4	17.1	19.2	15.4	16.0	18.4	14.1	15.6	18.0	13.8	17.3	19.8	15.2	16.3	18.5	14.6	
16	15.3	16.3	14.3	15.7	16.4	14.9	15.6	16.3	14.8	14.8	15.7	14.0	14.4	14.9	13.6	16.1	17.0	15.4	15.4	16.3	14.5	
17	15.1	18.0	13.2	15.6	18.1	14.1	15.6	18.1	14.0	14.4	17.2	12.2	14.1	16.3	12.6	16.0	18.2	14.1	14.7	17.5	12.2	
18	16.4	20.4	13.2	16.2	20.3	12.9	16.0	20.1	12.7	14.8	19.8	10.8	14.8	18.2	12.4	16.9	19.5	14.3	15.0	19.5	11.1	
19	15.4	16.9	13.9	15.4	16.1	14.2	15.2	16.2	13.8	14.2	15.1	12.8	13.7	14.4	12.8	15.9	17.3	14.7	15.0	16.3	13.3	
20	17.1	19.8	15.4	17.3	19.8	15.4	17.2	19.7	15.2	16.1	18.8	14.4	15.5	18.0	13.9	17.0	19.0	15.5	16.3	18.5	14.7	
21	16.7	18.3	15.7	17.0	18.6	16.0	16.8	18.5	15.8	16.0	17.8	15.0	15.6	17.2	14.7	17.4	18.9	16.2	16.2	17.7	15.2	
22	17.2	18.4	16.0	17.1	18.5	15.8	17.1	18.3	16.0	16.1	17.7	14.3	15.7	17.1	13.9	17.1	18.7	15.5	16.4	17.8	14.6	
23	16.1	19.3	12.1	16.9	19.7	14.5	17.4	20.8	15.5	15.2	19.2	10.6	14.4	18.1	10.8	16.3	18.8	13.9	14.6	19.3	9.8	
24	14.7	18.8	12.0	14.4	18.1	11.1	14.5	18.9	11.1	12.5	17.8	8.1	11.9	16.1	7.8	14.2	17.1	10.9	12.8	18.5	8.5	
25	16.3	21.6	11.7	15.4	20.8	9.9	15.2	20.5	9.5	12.6	20.4	7.1	13.2	19.0	7.4	15.5	19.9	10.4	12.6	19.7	7.7	
26	16.0	21.1	11.2	15.5	20.8	9.9	15.4	20.9	10.0	13.5	20.7	7.4	13.5	19.2	8.5	15.0	19.4	11.5	13.7	21.9	8.3	
27	18.1	22.6	13.6	17.6	22.5	12.0	17.2	22.2	11.6	16.0	23.1	9.2	16.1	21.4	10.9	17.2	21.3	11.7	16.3	24.2	9.2	
28	17.6	19.6	16.5	18.2	19.4	17.2	17.7	19.0	16.4	16.4	17.9	14.8	16.3	17.5	14.7	18.0	20.2	16.5	17.0	18.6	15.3	
29	17.5	20.0	16.2	17.5	19.6	16.4	17.9	20.2	16.7	16.5	19.0	15.0	15.9	17.9	14.3	17.4	19.5	16.2	16.5	18.8	12.7	
30	13.6	17.3	8.8	14.6	17.7	9.1	14.8	18.4	8.9	12.7	16.8	5.1	12.2	16.3	5.3	14.0	17.1	8.9	12.9	17.3	5.8	
31	13.0	18.2	9.3	12.2	17.5	7.6	11.9	17.8	7.1	9.7	17.9	4.1	10.3	16.5	4.6	11.7	16.7	7.8	9.8	17.9	4.7	
月極値																						
起日		11			10			10			10			10			10			9		31
上旬平均	21.0	24.9	17.7	21.2	25.0	17.9	21.1	25.1	17.6	19.6	24.8	15.2	19.4	23.8	15.6	20.7	24.2	17.8	19.7	25.3	15.5	
中旬平均	17.7	20.3	15.8	18.1	20.4	16.0	17.9	20.4	15.8	16.8	19.6	14.5	16.4	18.8	14.4	17.9	20.0	16.2	17.1	20.2	14.9	
下旬平均	16.1	19.6	13.0	16.0	19.4	12.7	16.0	19.6	12.6	14.3	18.9	10.1	14.1	17.8	10.3	15.8	18.9	12.7	14.4	19.2	10.2	
月平均	18.2	21.5	15.4	18.4	21.5	15.4	18.3	21.6	15.2	16.8	21.0	13.2	16.5	20.1	13.3	18.1	21.0	15.5	17.0	21.5	13.4	
0°C未満日数	0	0	0	0	0	0	0	0	0	0	0	0	0	0	0	0	0	0	0	0	0	
25°C以上日数	0	6	0	0	6	0	0	6	0	0	6	0	0	4	0	0	5	0	0	5	0	
30°C以上日数	0	0	0	0	0	0	0	0	0	0	0	0	0	0	0	0	0	0	0	0	0	
35°C以上日数	0	0	0	0	0	0	0	0	0	0	0	0	0	0	0	0	0	0	0	0	0	
積算気温	563			569			566			511			513			560			518			

地域気象観測風向・風速月報

香川県 (72) 2017年10月
 単位:(m/s) 1/2頁

観測所名	内海				高松				多度津				海宮				香南						
	平均	最大	最大瞬間	最大瞬間	平均	最大	最大瞬間	最大瞬間	平均	最大	最大瞬間	最大瞬間	平均	最大	最大瞬間	最大瞬間	平均	最大	最大瞬間	最大瞬間			
1	2.1	4.1	ESE	9.1	ESE	1.9	3.8	NNE	6.2	E	SE	1.1	3.0	ENE	6.0	NE	SE	2.6	5.0	SSE	7.2	SE	SSE
2	1.7	3.6	ESE	9.0	SE	1.2	2.7	ENE	4.0	E	ENE	0.7	2.0	SE	4.1	SE	ENE	1.6	3.3	SSE	4.6	E	ENE
3	1.6	3.7	NW	9.1	NNE	2.2	5.3	NNE	9.5	N	N	0.9	3.6	N	7.8	NNE	S	1.9	5.0	NE	7.7	NNE	S
4	1.9	3.2	NE	7.2	N	3.0	4.7	N	9.9	NNW	N	1.5	3.5	NE	7.1	NNE	NNE	2.1	4.9	ENE	7.7	ENE	NE
5	1.7	3.0	E	9.0	E	3.2	6.6	E	10.5	E	E	2.3	4.5	E	10.2	E	ENE	3.7	6.6	E	11.3	E	E
6	2.3	4.1	NE	8.7	ENE	3.8	5.9	ENE	10.4	E	ENE	3.1	6.2	ENE	13.0	ENE	ENE	4.7	8.7	ENE	12.3	ENE	ENE
7	1.3	2.4	NNW	3.7	W	1.1	3.6	NNW	5.9	NNW	WSW	0.6	2.0	W	4.5	SE	SE	1.5	3.1	NE	4.6	N	SSE
8	1.4	2.5	N	3.6	N	1.5	4.6	NNE	6.8	NNE	SW	1.8	4.0	N	5.9	N	SE	2.4	4.2	NNE	6.2	NNE	SSE
9	1.5	2.8	NNW	3.9	SSE	NNW	1.5	3.5	N	5.1	N	WSW	1.4	2.6	N	4.4	NNW	2.7	4.5	SSE	5.7	SSE	SSE
10	1.9	4.0	WSW	6.8	SW	1.9	5.1	W	8.4	W	W	1.5	3.4	W	5.7	W	W	3.2	4.8	SE	7.7	NW	SSE
11	1.7	4.2	W	6.8	W	2.1	5.3	W	8.8	W	SW	2.0	3.5	SSW	5.9	SW	SW	3.1	4.9	WNW	7.2	NW	SSE
12	1.4	3.3	NE	6.8	E	2.3	4.4	E	7.1	E	E	2.2	5.4	NNE	8.3	NE	ENE	3.0	5.6	E	8.2	E	E
13	1.2	2.5	ENE	5.8	ENE	NNW	1.9	3.9	E	7.2	ESE	2.0	5.1	NNE	7.9	NE	ENE	2.7	5.9	E	9.8	ENE	E
14	1.5	2.6	NW	5.4	NW	NNW	1.5	2.9	NNW	4.6	NW	WSW	1.2	2.6	WSW	4.3	SW	2.2	3.7	SSE	5.1	SE	SSE
15	1.5	3.0	NE	6.5	ENE	1.8	4.8	ENE	8.2	ENE	NE	WSW	2.0	3.7	NNE	7.5	NE	2.9	6.4	ENE	9.8	E	E
16	0.9	2.1	N	3.9	NNE	1.3	3.6	ENE	6.5	E	E	1.7	3.1	ENE	5.4	NE	ENE	2.6	4.7	E	7.7	E	E
17	1.6	3.2	N	4.6	NNW	N	1.1	3.9	NNE	6.7	NE	SSW	1.8	4.3	NE	7.1	NE	2.0	4.8	ENE	7.7	ENE	ESE
18	1.8	3.0	NE	7.1	NE	NE	2.3	5.7	E	9.9	E	E	2.4	4.7	ESE	8.5	E	2.9	6.3	E	9.8	ENE	E
19	1.4	3.3	NE	7.4	ENE	2.1	5.8	E	10.1	ENE	ENE	2.3	5.9	NNE	8.9	NE	E	2.6	6.9	E	9.8	E	E
20	1.1	2.2	NNW	3.4	NE	NNW	1.3	3.5	E	5.1	E	ENE	1.6	3.3	ESE	5.3	NNE	1.5	3.9	E	6.7	ENE	E
21	1.4	2.5	NE	6.4	E	NNW	1.2	4.7	E	7.4	E	E	1.8	3.3	ESE	6.2	E	2.3	4.3	E	6.7	E	E
22	2.1	7.4	NNE	19.9	NE	NNW	2.0	5.9	N	14.0	N	NW	2.2	6.2	N	10.5	NNW	2.5	5.2	NW	9.8	N	NW
23	3.1	6.3	W	14.6	WSW	4.4	9.7	NW	17.0	NNW	NW	4.0	7.8	NW	13.5	NNW	NW	4.7	9.0	WNW	14.9	WNW	WNW
24	1.6	2.8	WNW	5.5	ENE	NNW	1.6	3.7	E	5.9	E	SW	1.7	4.0	NE	6.4	NNE	2.8	4.8	E	6.7	ENE	SSE
25	2.6	4.9	N	11.0	WSW	N	2.4	3.8	N	7.3	NNW	WSW	2.2	5.0	N	8.0	NNE	2.9	4.5	SSE	6.7	N	SSE
26	1.8	3.3	ESE	6.9	SE	NNW	1.8	4.7	ENE	7.8	E	WSW	2.2	5.3	NNE	8.0	NNE	3.3	6.1	ENE	8.2	NE	SSE
27	1.4	2.9	ESE	5.7	E	N	1.7	3.4	E	5.9	ENE	ENE	2.0	4.5	NNE	6.2	NNE	2.6	4.4	SSE	7.2	N	ENE
28	2.1	3.5	NE	7.3	ENE	NE	2.9	5.2	ENE	8.9	ENE	E	1.7	3.9	NE	6.9	ENE	3.9	7.8	ENE	10.8	E	ENE
29	2.0	5.6	W	11.2	W	WSW	3.4	10.0	W	15.7	W	ENE	3.7	7.2	NNE	11.4	WSW	4.1	10.0	WNW	13.9	WNW	WNW
30	2.8	5.6	WSW	14.6	W	WSW	3.9	6.6	NNW	13.8	NNW	NW	3.9	7.1	NW	11.9	N	4.2	7.9	WNW	11.8	WNW	NNW
31	2.3	4.0	NW	7.6	SW	N	1.6	3.2	NNE	5.5	NNE	WSW	1.6	2.7	NW	4.7	NNW	2.7	4.9	SE	7.2	SSE	SSE
月最大	7.4	NNE	19.9	NE	10.0	W	17.0	NNW	23	6	ENE	2.2	23	ENE	2.6	23	ENE	2.6	23	ENE	2.6	23	ENE
起日	22																						
上旬平均	1.7																						
中旬平均	1.4																						
下旬平均	2.1																						
月平均	1.8																						
10m/s以上日数	0																						
15m/s以上日数	0																						
20m/s以上日数	0																						
30m/s以上日数	0																						

地域気象観測風向・風速月報

香川県 (72) 2017年10月
 単位:(m/s) 2/2頁

観測所名	引田				財田						
	平均	最大	最大瞬間風向	最大瞬間風向	平均	最大	最大瞬間風向	最大瞬間風向			
日付											
1	3.0	6.2	SSW	13.0	S	SSW	0.8	3.3	SE	5.3	SE
2	2.2	6.5	SE	11.0	ESE	SW	0.9	3.5	E	6.1	SE
3	2.6	5.2	N	9.9	NNE	NNE	0.5	2.6	E	5.5	NNE
4	3.8	6.7	NNE	10.8	NNE	NNE	1.3	4.1	E	7.9	ENE
5	2.4	4.5	SSW	7.8	N	SSW	1.5	4.7	ENE	9.2	ENE
6	3.1	6.8	SE	13.3	ESE	ESE	1.7	4.8	ENE	9.1	ENE
7	1.4	3.3	SSW	4.4	SSW	SW	0.6	2.3	S	4.1	SE
8	1.9	5.3	SSW	7.3	SSW	SSW	0.8	2.6	E	4.9	NE
9	2.1	5.6	SSW	7.4	SSW	SSW	0.5	2.4	SSW	4.5	SSW
10	2.5	4.8	SSW	6.4	SSW	SSW	0.5	2.4	WNW	5.0	NNW
11	2.1	5.1	SSW	7.2	SSW	SW	0.6	2.4	W	5.2	W
12	2.5	5.7	NNE	9.2	NNE	NE	1.6	5.1	E	9.6	E
13	2.5	5.1	NNE	9.1	NNE	NNE	1.3	4.2	E	8.1	ENE
14	1.8	4.7	SSW	6.6	SSW	SSW	0.6	1.6	SW	3.3	SW
15	2.5	5.0	NNE	9.2	NNE	NNE	1.8	4.4	NE	11.3	ENE
16	3.0	5.2	NNE	8.7	NNE	NNE	1.5	4.5	NE	8.1	NE
17	2.0	5.8	NNE	9.4	NNE	W	1.1	3.3	E	6.6	ENE
18	2.5	4.2	NNE	8.2	ENE	NE	1.7	5.4	NE	10.9	E
19	2.7	5.5	ENE	10.7	ENE	ENE	1.5	5.1	ENE	10.9	ENE
20	2.1	4.2	NNE	7.2	NNE	NNE	0.7	2.6	ENE	5.6	E
21	1.9	4.3	NNE	7.7	N	NNE	1.3	3.7	E	7.2	ENE
22	3.6	7.7	NW	15.5	NNW	NW	1.5	3.9	ENE	8.8	NNE
23	5.6	8.9	WNW	16.9	WNW	WNW	1.2	3.3	NW	7.5	NW
24	2.2	4.5	NNE	7.6	NNE	WNW	0.9	3.9	E	7.1	E
25	2.7	5.4	NNW	9.0	WNW	W	0.5	2.3	NNW	5.7	NNE
26	2.2	5.1	SSW	7.0	SSW	NE	0.8	3.9	E	6.8	E
27	2.2	4.9	SSE	8.9	SE	SSW	0.7	2.7	E	4.7	E
28	2.4	4.8	ESE	8.2	E	ENE	1.3	4.2	ENE	8.2	NE
29	3.9	7.8	W	14.2	NW	W	1.5	6.6	E	11.3	ENE
30	4.6	8.5	NNW	15.1	NNW	NNW	1.3	3.1	NW	9.1	NNW
31	2.7	5.5	SSW	7.7	SSW	W	0.6	2.1	WNW	4.2	WSW
月最大		8.9	WNW	16.9	WNW			6.6	E	11.3	ENE
起日		23		23				29		29	
上旬平均	2.5					SSW	0.9				ENE
中旬平均	2.4					NNE	1.2				ENE
下旬平均	3.1					WNW	1.1				ENE
月平均	2.7					SSW	1.1				ENE
10m/s以上日数		0						0			
15m/s以上日数		0						0			
20m/s以上日数		0						0			
30m/s以上日数		0						0			

地域気象観測日照時間月報

香川県(72) 2017年10月
単位:h 1/1頁

観測所名 日付	内海	高松	多度津	滝宮	引田	財田
1	5.2	5.1	4.5	5.0	5.8	5.1
2	0.0	0.0	0.0	0.0	0.0	0.0
3	1.1	0.4	0.9	0.3	0.0	0.1
4	6.4	7.3	7.8	7.5	6.6	7.1
5	5.5	2.7	6.3	5.8	0.7	4.9
6	0.0	0.0	0.0	0.2	0.0	0.1
7	1.5	1.2	1.5	0.7	0.0	0.8
8	6.9	6.7	7.7	6.8	6.3	5.2
9	10.3	10.8	9.9	10.5	9.8	9.7
10	10.2	9.3	9.4	10.3	9.7	9.4
11	8.6	9.4	8.5	9.4	8.1	9.6
12	0.0	0.0	0.1	0.0	0.1	0.2
13	0.0	0.0	0.0	0.0	0.0	0.0
14	0.0	0.1	0.2	0.2	0.0	0.2
15	0.0	0.0	0.0	0.0	0.0	0.0
16	0.0	0.0	0.0	0.0	0.0	0.0
17	0.0	0.1	0.1	0.0	0.0	0.0
18	3.0	1.1	1.5	1.2	1.2	2.3
19	0.0	0.0	0.0	0.0	0.0	0.0
20	0.0	0.0	0.0	0.0	0.0	0.0
21	0.0	0.0	0.0	0.0	0.0	0.0
22	0.0	0.0	0.0	0.0	0.0	0.0
23	6.6	7.1	6.5	5.8	5.3	4.5
24	4.1	1.5	1.6	1.3	1.5	1.1
25	9.5	10.1	7.9	7.7	9.3	6.4
26	10.2	10.2	10.4	10.1	8.7	9.5
27	9.5	10.1	9.9	10.0	9.7	8.5
28	0.0	0.0	0.0	0.0	0.0	0.0
29	0.3	0.0	0.2	0.0	0.0	0.0
30	6.9	6.7	4.2	4.0	3.2	4.1
31	10.0	10.2	10.3	10.0	10.1	9.3
旬合計 上旬	47.1	43.5	47.8	47.1	38.9	42.4
旬合計 中旬	11.6	10.7	10.4	10.8	9.4	12.3
旬合計 下旬	57.1	55.9	51.0	48.9	47.8	43.4
月合計	115.8	110.1	109.2	106.8	96.1	98.1
0.1時間未満日数	13	12	10	12	15	11

地域気象観測降水量月報

香川県(72) 2017年10月
単位:mm 1/1頁

観測所名 日付	内海	高松	多度津	滝宮	香南	引田	財田	亀上山
1	0.0	0.0	0.0	0.0	0.0	0.0	0.0	0.0
2	25.5	14.5	19.5	15.0	12.5	16.0	16.5	16.5
3	0.0	0.5	0.5	0.5	1.5	1.5	2.0	5.0
4	0.0	0.0	0.0	0.0	0.0	0.0	0.0	0.3
5	1.0	4.5	9.0	6.5	7.5	1.0	8.5	8.5
6	7.0	11.5	8.0	11.0	9.5	14.5	8.0	17.0
7	5.0	0.0	0.0	0.0	0.0	0.5	0.0	1.0
8	0.0	0.0	0.0	0.0	0.0	0.0	0.0	0.0
9	0.0	0.0	0.0	0.0	0.0	0.0	0.0	0.0
10	0.0	0.0	0.0	0.0	0.0	0.0	0.0	0.0
11	0.0	0.0	0.0	0.0	0.0	0.0	0.0	0.0
12	1.5	0.0	1.0	4.0	1.0	1.5	0.0	0.0
13	1.5	2.0	2.5	1.5	0.5	0.0	0.0	1.5
14	0.0	0.0	0.0	0.5	0.5	0.5	1.5	2.0
15	18.5	30.5	23.5	32.5	35.0	33.0	24.0	49.0
16	24.5	32.0	32.5	29.5	35.0	30.0	20.0	30.0
17	10.0	12.0	10.0	15.5	18.5	17.5	16.0	22.5
18	6.0	16.5	14.5	15.5	12.5	9.5	12.0	14.5
19	27.0	35.5	30.5	37.0	37.0	44.0	25.0	30.0
20	4.0	10.0	7.5	9.0	11.0	13.0	7.0	9.0
21	36.5	42.5	34.5	43.5	44.0	47.5	47.0	56.5
22	124.0	126.0	108.5	129.0	147.0	202.0	127.5	216.5
23	6.0	2.5	0.5	2.0	3.0	5.5	0.5	5.0
24	0.0	0.0	0.0	0.0	0.0	0.0	0.0	0.0
25	0.0	0.0	0.0	0.0	0.0	0.0	0.0	0.0
26	0.0	0.0	0.0	0.0	0.0	0.0	0.0	0.0
27	0.0	0.0	0.0	0.0	0.0	0.0	0.0	0.0
28	15.0	16.5	11.0	16.0	14.0	16.5	14.5	18.5
29	38.0	59.5	60.5	70.0	69.0	72.0	81.0	86.0
30	0.0	0.0	0.0	0.0	0.0	0.0	0.0	0.0
31	0.0	0.0	0.0	0.0	0.0	0.0	0.0	0.0
最大日降水量	124.0	126.0	108.5	129.0	147.0	202.0	127.5	216.5
起日	22	22	22	22	22	22	22	22
最大1時間降水量	12.5	10.5	10.0	10.5	10.5	15.5	15.5	16.0
起日 時分	22 19:59	22 18:30	29 08:57	29 10:35	22 18:56	22 20:03	29 10:27	22 21:17
最大10分間降水量	3.5	3.5	2.5	3.0	3.5	4.5	3.5	3.5
起日 時分	29 09:24	29 07:26	29 08:10	29 09:51	29 07:13	29 09:12	29 10:13	29 09:39
上旬合計	38.5	31.0	37.0	33.0	31.0	33.5	35.0	48.5
中旬合計	93.0	138.5	122.0	145.0	151.0	149.0	105.5	158.5
下旬合計	219.5	247.0	215.0	260.5	277.0	343.5	270.5	382.5
月合計	351.0	416.5	374.0	438.5	459.0	526.0	411.0	589.5
1mm以上日数	17	15	15	16	16	16	15	18
10mm以上日数	9	12	10	11	11	11	10	11
30mm以上日数	3	6	5	5	6	6	3	6
50mm以上日数	1	2	2	2	2	2	2	3
70mm以上日数	1	1	1	2	1	2	2	2
100mm以上日数	1	1	1	1	1	1	1	1

高松地方気象台及び多度津特別地域気象観測所の気象月表

要素(単位)	統計方法																								
日平均気圧(hPa)	毎正時の観測値(24回)の平均値																								
日平均気温(°C)	毎正時の観測値(24回)の平均値																								
日最高気温(°C)	1日における毎10分の前10分間極値(144個)及び毎10分の瞬間値(144個)の最高(低)値																								
日最低気温(°C)																									
日平均蒸気圧(hPa)	毎正時の観測値(24回)の平均値																								
日平均相対湿度(%)	毎正時の観測値(24回)の平均値																								
日最小相対湿度(%)	1日における毎10分の前10分間極値(144個)及び毎10分の瞬間値(144個)の最小値																								
日照時間(h)	毎正時の観測値の合計値																								
日降水量(mm)	毎正時の降水量(24回)の合計値																								
日最大10分間降水量(mm)	1日における毎10分の前10分間極値(144個)及び毎10分の合計値(144個)の最大値																								
日最大1時間降水量(mm)																									
日平均風速(m/s)	毎10分の観測値(144回)の平均値																								
日最大風速(m/s)	1日における毎10分の前10分間極値(144個)及び毎10分の10分間平均風速(144個)の最大値																								
日最大瞬間風速(m/s)	1日における毎10分の前10分間極値(144個)の最大値																								
大 気 現 象	<table style="width:100%; border:none;"> <tr> <td>● 雨</td> <td>● 霧雨</td> <td>× 雪</td> <td>→ 霧雪</td> </tr> <tr> <td>✪ みぞれ</td> <td>△ 凍雨</td> <td>× 雪あられ</td> <td>△ 氷あられ</td> </tr> <tr> <td>▲ ひょう</td> <td>≡ 霧</td> <td>≡ 低い霧</td> <td>≡ 地霧</td> </tr> <tr> <td>≡ もや</td> <td>∞ 煙霧</td> <td>☉ 黄砂</td> <td>⚡ 雷電</td> </tr> <tr> <td>⊥ 雷鳴</td> <td>< 雷光</td> <td> たつまき</td> <td>☑ 積雪</td> </tr> <tr> <td>┌ 霜</td> <td>□ 結氷</td> <td>△ 露</td> <td></td> </tr> </table>	● 雨	● 霧雨	× 雪	→ 霧雪	✪ みぞれ	△ 凍雨	× 雪あられ	△ 氷あられ	▲ ひょう	≡ 霧	≡ 低い霧	≡ 地霧	≡ もや	∞ 煙霧	☉ 黄砂	⚡ 雷電	⊥ 雷鳴	< 雷光	たつまき	☑ 積雪	┌ 霜	□ 結氷	△ 露	
● 雨	● 霧雨	× 雪	→ 霧雪																						
✪ みぞれ	△ 凍雨	× 雪あられ	△ 氷あられ																						
▲ ひょう	≡ 霧	≡ 低い霧	≡ 地霧																						
≡ もや	∞ 煙霧	☉ 黄砂	⚡ 雷電																						
⊥ 雷鳴	< 雷光	たつまき	☑ 積雪																						
┌ 霜	□ 結氷	△ 露																							
以下高松地方気象台のみ																									
日平均雲量(10分比)	3・9・15・21時(4回)の観測値の平均値																								
全天日射量(MJ/m ²)	毎正時の観測値の合計値																								
日最深積雪(cm)	24時を日界として毎正時の積雪の深さの最大値																								
降雪の深さの合計(cm)	毎正時の観測値(24回)の合計値																								
天気概況	昼夜(06時～18時、18時～翌日06時)に分けた天気の概要																								

注(1): -は、現象なし(統計値を求める期間内に現象が発生しなかった場合)。

(2):)は、準正常値(資料の一部が欠けているが、許容する資料数を満たす値)。

(3):]は、資料不足値(資料が許容する資料数を満たさない値)。

(4): ×は、欠測(統計値を求める期間内の観測結果が全て求められなかった場合)。

地域気象観測月報

要素(単位)	統計方法
平均気温(°C)	毎正時の観測値(24回)の平均値
最高気温(°C)	1日における毎10分の前10分間極値(144個)及び毎10分の瞬間値(144個)の最高(低)値
最低気温(°C)	
平均風速(m/s)	毎10分の観測値(144回)の平均値
最大風速(m/s)	1日における毎10分の前10分間極値(144個)及び毎10分の10分間平均風速(144個)の最大値
最大瞬間風速(m/s)	1日における毎10分の前10分間極値(144個)の最大値
最多風向(16方位)	毎正時の風向から、風向別度数の最も多い風向
日照時間(h)	毎正時の観測値の合計値
日降水量(mm)	毎正時の降水量(24回)の合計値
最大日降水量(mm)	日統計値の中の最大値
最大1時間降水量(mm)	日統計値の中の最大値
最大10分間降水量(mm)	日統計値の中の最大値

注(1):)、]、×は、気象官署の気象月表の注書きと同じ。

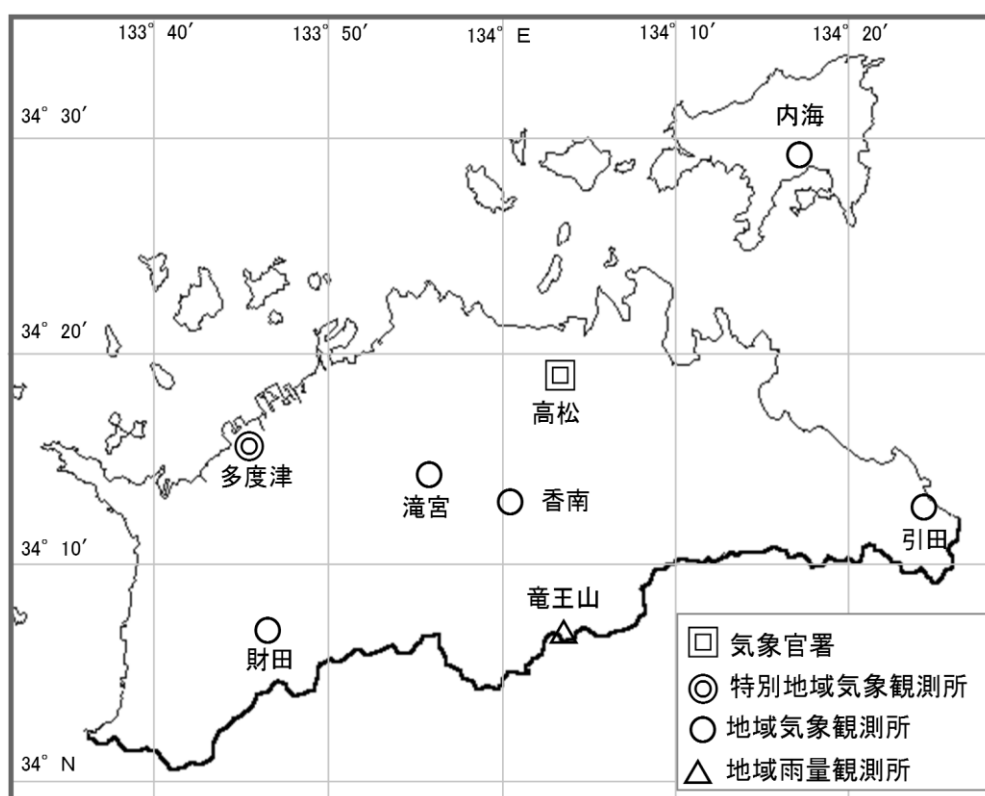
(2): 日照計は、回転式日照計を使用。

香 川 県 内 観 測 所

香川県内気象観測所(気象庁)

香 川 県

地域気象観測所番号	観測所名	観測種目					所在地	北緯	東経	観測所海面上の高さ	風向風速計地上の高さ
		気温	風	日照	降水量	その他					
72086	高松	○	○	○	○	○	高松市伏石町2016-29	34° 19.0′	134° 03.2′	9 ^m	17.5 ^m
72111	多度津	○	○	○	○	○	仲多度郡多度津町家中	34° 16.5′	133° 45.1′	4	12.1
72061	内海	○	○	○	○		小豆郡小豆島町西村甲	34° 28.3′	134° 16.4′	20	9.4
72121	滝宮	○	○	○	○		綾歌郡綾川町滝宮	34° 14.2′	133° 55.4′	60	10.0
72146	引田	○	○	○	○		東かがわ市南野	34° 12.8′	134° 24.4′	12	10.0
72161	財田	○	○	○	○		三豊市財田町財田上	34° 07.2′	133° 46.3′	65	9.3
72126	香南	○	○		○		高松市香南町由佐	34° 12.8′	134° 00.9′	185	10.2
72176	竜王山				○		徳島県美馬市美馬町字入倉	34° 06.8′	134° 03.0′	1040	



香川県内気象観測所(気象庁)配置図

香川県内検潮所(気象庁)

検潮所名称	検潮所所在地	北緯	東経
高松	高松市北浜町	34° 21.1′	134° 03.4′

注：各観測所の緯度・経度は、平成15年4月号より世界測地系による。