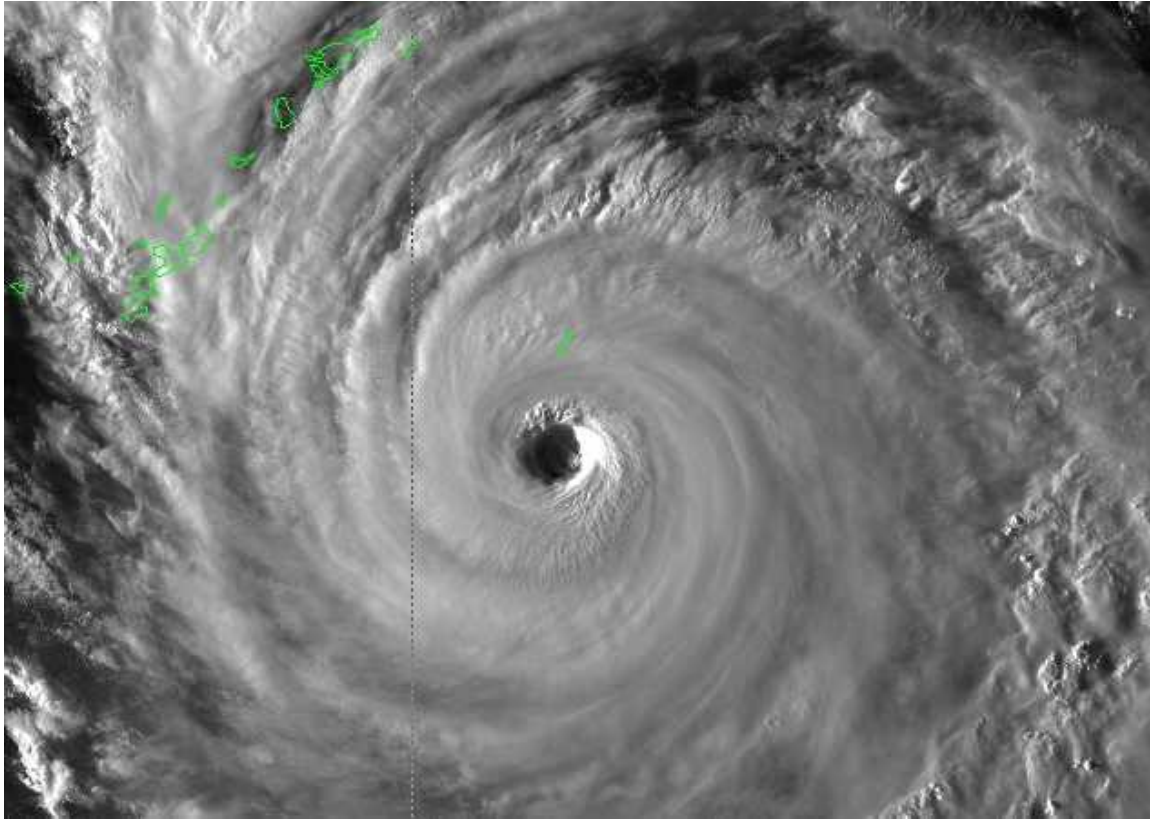


# 2020年

## 大東島地方の年間気象トピックス



大東島地方に迫る台風第10号  
(気象衛星ひまわり可視画像 2020年9月5日17時10分[日本時間])

### 目次

1. 天候の特徴	p1
2. 概況	p2
3. 気温	p3
4. 降水量	p4
5. 日照時間	p5
6. 梅雨	p6
7. 台風	p7
8. 生物季節観測	p8
9. 統計開始からの記録更新表	p9

## 南大東島地方気象台

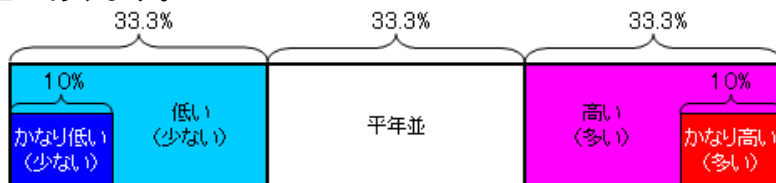
## 1. 天候の特徴

- ・ 1月は冬型の気圧配置が続かず、寒気の影響を受けにくかったため、南大東村在所の月平均気温が19.7℃とかなり高く、1月としての極値（1969年とタイ記録）を更新した。
- ・ 沖縄地方の梅雨入りは5月16日ごろ（平年は5月9日ごろ）で遅く、梅雨明けは6月12日ごろ（平年は6月23日ごろ）でかなり早かったため、梅雨期間は27日間（平年は45日間）で平年より短かった。一方で、南大東村在所での5月の降水量は566.5mm（平年は200.6mm）で、5月としては統計を開始した1942年以降最も多くなり、梅雨の時期（5月～6月）の降水量も895.0mmを観測し、平年（386.7mm）の2倍以上の雨が降った。（詳細は、「6. 梅雨」にて）
- ・ 台風の年間発生数は23個で少なかった（平年は25.6個）。沖縄県への台風の年間接近数は6個（平年は7.4個）、大東島地方への年間接近数は2個（平年は3.5個）と、ともに平年を下回った。（詳細は「7. 台風」にて）

~~~~~  
※平年値の統計期間は1981～2010年です。

※「解説用階級区分」は、「低い（少ない）」、「平年並」、「高い（多い）」の3階級とし、それぞれの出現率を同じ割合（1つの階級を33.3%）にします。また、低い（少ない）方または高い（多い）方から出現率10%の範囲を、それぞれ「かなり低い（少ない）」、「かなり高い（多い）」と表し、補足的に用います。

※本資料における、平年値との比較には「解説用階級区分値」を用いており、階級区分値を求めるための統計期間内の資料の分布に偏りがある場合は、平年値が階級区分の平年並に属さないことがあります。



## 2. 概 況

### <1 月>

高気圧に覆われて晴れの日が多く、中旬以降は前線や気圧の谷などの影響で曇りや雨の日もあった。

### <2 月>

高気圧に覆われて晴れの日が多かったが、冬型の気圧配置の影響で曇りや雨の日もあった。

### <3 月>

低気圧や前線、湿った空気などの影響で曇りの日が多かった。

### <4 月>

前線や気圧の谷、湿った空気などの影響で曇りや雨の日が多かったが、高気圧に覆われて晴れる日もあった。

### <5 月>

梅雨前線や熱帯低気圧、湿った空気などの影響で曇りや雨の日が多く、大雨となった日があった。

### <6 月>

上旬は梅雨前線や高気圧を回り込む湿った空気の影響で曇りや雨の日が多く、大雨となった日があった。中旬以降は太平洋高気圧に覆われて晴れる日が多かったが、下旬には再び前線や湿った空気の影響で曇りや雨の日が多くなり、大雨となった日があった。

### <7 月>

太平洋高気圧に覆われて晴れの日が多かったが、高気圧を回り込む湿った空気などの影響で曇りや雨となる日があり、大雨となった日があった。

### <8 月>

太平洋高気圧に覆われて晴れの日が多かったが、台風や高気圧を回り込む湿った空気の影響で曇りや雨の日もあり、大雨となった日があった。

### <9 月>

太平洋高気圧に覆われて晴れの日もあったが、台風や前線、高気圧を回り込む湿った空気などの影響で曇りや雨の日が多く、大雨や大荒れの天気となった日があった。

### <10 月>

高気圧に覆われて晴れの日が多かったが、台風第14号や前線、気圧の谷などの影響で曇りや雨の日もあった。

### <11 月>

高気圧に覆われて晴れの日が多かったが、気圧の谷や冬型の気圧配置などの影響で曇りや雨の日もあり、大雨となった日があった。

### <12 月>

高気圧に覆われて晴れた日もあったが、前線や気圧の谷、冬型の気圧配置などの影響で曇りや雨の日が多く、大雨や荒れた天気となった日があった。

### 3. 気 温

大東島地方の各地点の年及び月別平均気温とそれぞれの平年値（表1）、及びそのグラフ（図1）に示す。2020年の南大東村在所の年平均気温は、24.1℃（平年差+0.8℃）で平年よりかなり高かった。南大東空港の年平均気温は24.1℃（平年差+0.4℃）、北大東空港の年平均気温は24.4℃（平年差+0.5℃）だった。

月別では、南大東村在所での月平均気温は1月、2月、3月、6月及び8月は平年よりかなり高かった。特に、1月の月平均気温は、南大東村在所で 19.7℃（平年差+2.0℃）、南大東空港で19.7℃（平年差+1.4℃）、北大東空港で20.0℃（平年差+1.6℃）で全ての地点で「月平均気温の高い方から」（南大東村在所はタイ記録）の極値を更新した。また、3月も南大東空港及び北大東空港では、それぞれ20.7℃（平年差+1.4℃）、20.9℃（平年差+1.5℃）となり「月平均気温の高い方から」の極値を更新した。

表1 2020年の月別平均気温(上行)と平年値(下行)

| 地点名    | 1月   | 2月   | 3月   | 4月   | 5月   | 6月   | 7月   | 8月   | 9月   | 10月  | 11月  | 12月  | 年    |
|--------|------|------|------|------|------|------|------|------|------|------|------|------|------|
| 南大東村在所 | 19.7 | 19.6 | 20.8 | 20.4 | 24.1 | 27.9 | 29.0 | 29.1 | 27.6 | 26.0 | 23.8 | 20.6 | 24.1 |
|        | 17.7 | 17.8 | 19.4 | 21.5 | 23.9 | 26.6 | 28.5 | 28.3 | 27.6 | 25.5 | 22.8 | 19.4 | 23.3 |
| 南大東空港  | 19.7 | 19.7 | 20.7 | 20.4 | 24.0 | 27.9 | 29.0 | 29.2 | 27.8 | 26.1 | 23.8 | 20.6 | 24.1 |
|        | 18.3 | 18.7 | 19.3 | 21.5 | 24.2 | 26.7 | 29.0 | 28.9 | 28.2 | 26.4 | 23.5 | 19.9 | 23.7 |
| 北大東空港  | 20.0 | 20.0 | 20.9 | 20.6 | 24.1 | 27.9 | 29.3 | 29.8 | 28.1 | 26.4 | 24.2 | 20.9 | 24.4 |
|        | 18.4 | 18.8 | 19.4 | 21.6 | 24.3 | 26.8 | 29.2 | 29.2 | 28.5 | 26.6 | 23.7 | 20.1 | 23.9 |

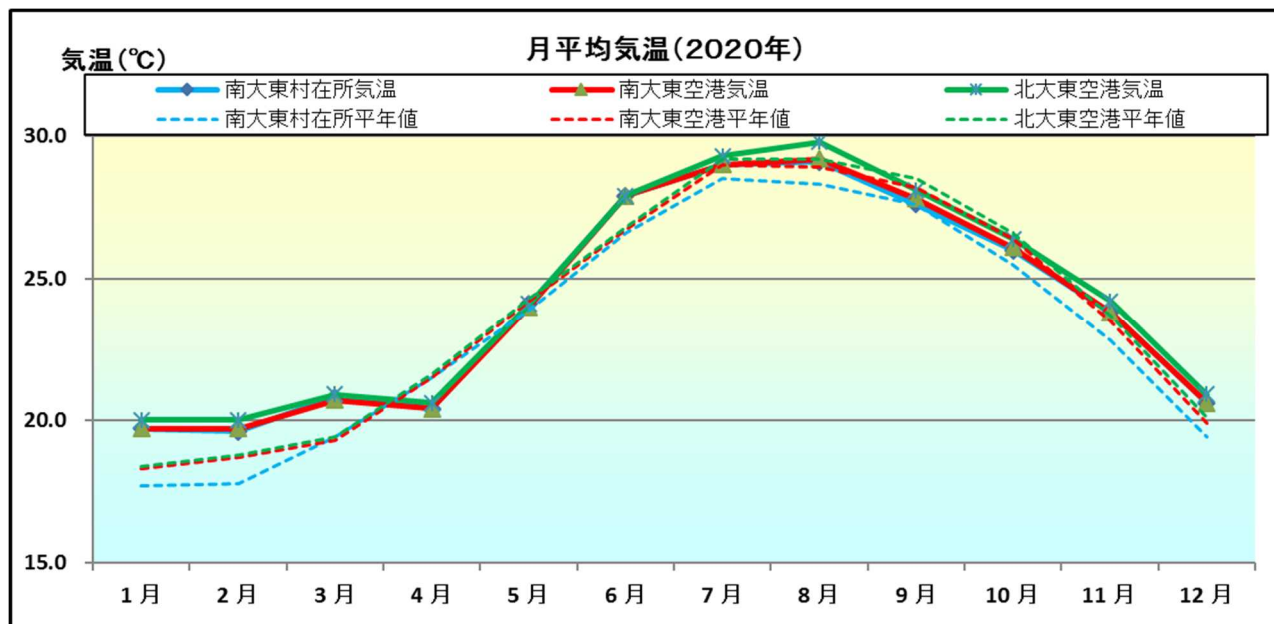


図1 2020年の月別平均気温と平年値

#### 4. 降水量

大東島地方の各地点の年及び月別降水量とそれぞれの平年値（表2）及びそのグラフ（図2）に示す。2020年における南大東村在所の年降水量は 2291.5mm（平年比144%）で平年よりかなり多かった。

月別で見ると、1月～4月を中心に平年値より少なく、特に2月の月降水量はすべての地点では平年値の3割程度と少なかった。一方で、それ以外の期間は概ね平年値より多く、特に5月は平年の3倍近くの雨が降り、南大東村在所で566.5mm、南大東空港で533.5mm、北大東空港で498.5mmを観測し、大東島地方のすべての観測点で5月（北大東空港は通年）として極値を更新した。また、12月もすべての地点で平年値の2倍を超える雨が降り、南大東空港で247.5mm、北大東空港で249.5mmを観測し、12月として極値を更新した。

表2 2020年の月別降水量(上行)と平年値(下行)

| 地点名    | 1月   | 2月   | 3月    | 4月    | 5月    | 6月    | 7月    | 8月    | 9月    | 10月   | 11月   | 12月   | 年      |
|--------|------|------|-------|-------|-------|-------|-------|-------|-------|-------|-------|-------|--------|
| 南大東村在所 | 92.5 | 27.0 | 42.0  | 81.5  | 566.5 | 328.5 | 172.5 | 177.5 | 306.0 | 143.0 | 66.5  | 288.0 | 2291.5 |
|        | 84.7 | 93.4 | 101.5 | 111.8 | 200.6 | 186.1 | 100.7 | 170.6 | 135.6 | 165.4 | 124.5 | 116.7 | 1591.7 |
| 南大東空港  | 80.5 | 26.0 | 46.0  | 68.0  | 533.5 | 343.5 | 162.0 | 149.0 | 139.0 | 122.0 | 60.0  | 247.5 | 1977.0 |
|        | 76.3 | 97.0 | 85.9  | 89.8  | 190.1 | 184.1 | 59.9  | 101.7 | 143.6 | 166.1 | 125.8 | 81.4  | 1401.8 |
| 北大東空港  | 52.0 | 31.0 | 79.5  | 71.5  | 498.5 | 330.0 | 130.5 | 105.5 | 169.0 | 109.5 | 109.0 | 249.5 | 1935.5 |
|        | 72.3 | 84.9 | 85.2  | 107.0 | 180.2 | 171.6 | 42.4  | 118.5 | 118.8 | 151.7 | 114.7 | 68.9  | 1316.2 |

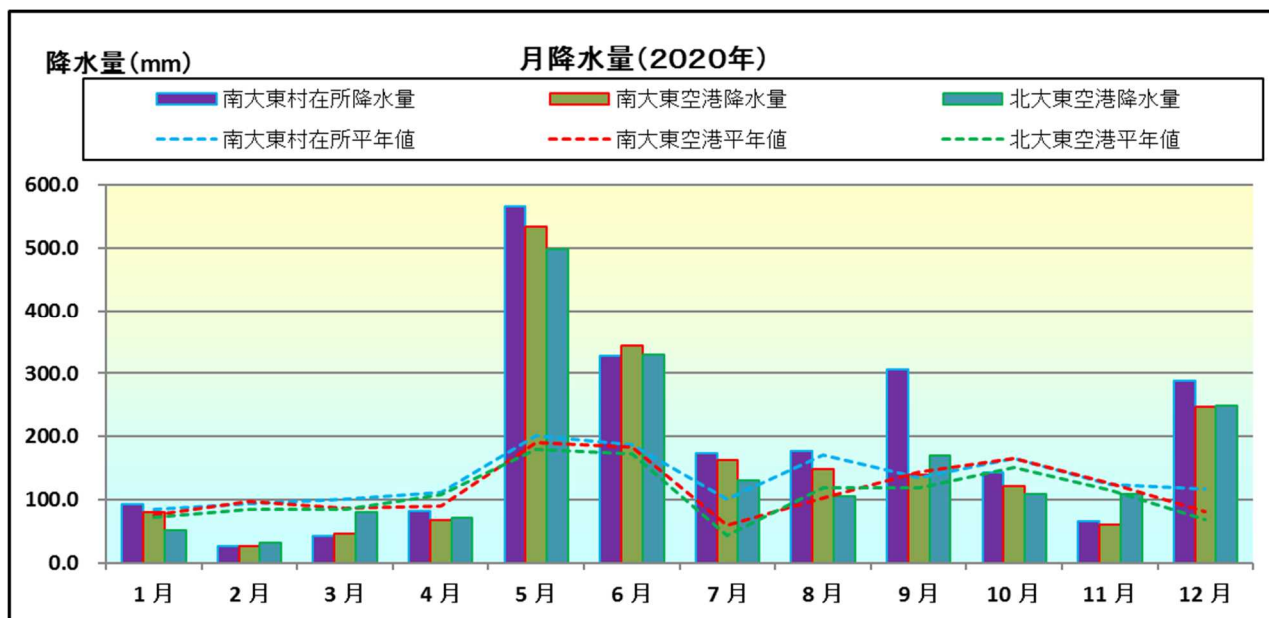


図2 2020年の月別降水量と平年値

## 5. 日照時間

南大東村在所の年及び月別日照時間とそれぞれの平年値（表3）及びそのグラフ（図3）に示す。2020年の南大東村在所の年間日照時間は、2051.9時間（平年比97%）で平年より少なかった。

月別で見ると、1月～3月や6月は月間日照時間が平年より多かった。特に、1月には平年比128%となる154.5hの月間日照時間があり平年よりかなり多かった。一方で、5月や12月は平年の6割程度の月間日照時間となり、平年よりかなり少ない月もあった。

表3 2020年の南大東村在所の月別日照時間と平年値

| 要素   | 1月    | 2月    | 3月    | 4月    | 5月    | 6月    | 7月    | 8月    | 9月    | 10月   | 11月   | 12月   | 年      |
|------|-------|-------|-------|-------|-------|-------|-------|-------|-------|-------|-------|-------|--------|
| 日照時間 | 154.5 | 143.7 | 172.2 | 141.8 | 107.5 | 231.1 | 284.3 | 222.1 | 199.0 | 190.7 | 133.6 | 71.4  | 2051.9 |
| 平年値  | 120.9 | 114.5 | 148.2 | 156.5 | 178.3 | 214.3 | 278.8 | 244.4 | 230.0 | 180.0 | 134.9 | 122.8 | 2123.5 |
| 平年比% | 128%  | 126%  | 116%  | 91%   | 60%   | 108%  | 102%  | 91%   | 87%   | 106%  | 99%   | 58%   | 97%    |

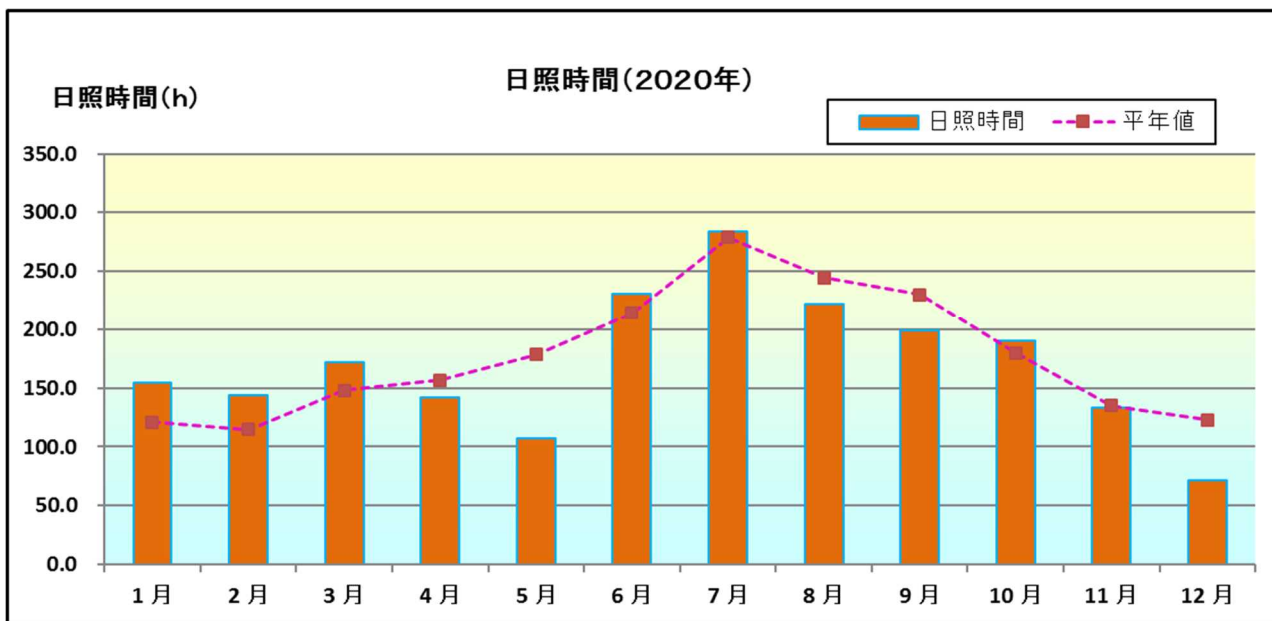


図3 南大東村在所の月別の日照時間(2020年)と平年値

## 6. 梅 雨

2020年の沖縄地方の梅雨入りは、5月16日ごろ（平年は平年5月9日ごろ、昨年5月16日ごろ）で平年より遅く、梅雨明けは、6月12日ごろ（平年は6月23日ごろ、昨年7月10日ごろ）で、平年よりかなり早くなり、梅雨期間は、27日間（平年は45日間）で平年より短かった。

一方で、南大東村在所における、梅雨期間の降水量は635.5mmで、5月～6月の降水量は895.0mmと平年の231%だった（表4）。特に、5月の月降水量は南大東村在所で566.5mm、南大東空港で533.5mm、北大東空港で498.5mmを観測し、大東島地方のすべての観測点で5月（北大東空港は通年）として極値を更新した。

表4 2020年の梅雨期間と5月～6月の降水量

| 地 点    | 梅雨期間<br>5月16日～6月12日 | 5月～6月(2か月間) |         |        |
|--------|---------------------|-------------|---------|--------|
|        | 降水量(mm)             | 降水量(mm)     | 平年値(mm) | 平年比(%) |
| 南大東村在所 | 635.5               | 895.0       | 386.7   | 231    |
| 南大東空港  | 621.0               | 877.0       | -       | -      |
| 北大東空港  | 603.0               | 828.5       | -       | -      |



## 7. 台 風

台風が発生数及び沖縄地方・大東島地方への接近数を表5に示す。2020年の年間台風発生数は23個で少なかった（平年値25.6個）。このうち、7月の台風の発生数0個（平年は3.6個）は統計を開始した1951年以降初めてだった。

また、沖縄地方への台風の年間接近数は6個（平年は7.4個）で、このうち大東島地方への接近数（表5）は、農作物を中心に大きな被害が出た9月の台風第10号と、10月に接近した台風第14号の2個であった（平年値3.5個）。大東島地方に接近した台風第10号及び第14号における南大東村在所の観測値を表6に示す。

表5 2020年の台風接近数

|            | 1月 | 2月 | 3月 | 4月 | 5月 | 6月 | 7月 | 8月 | 9月 | 10月 | 11月 | 12月 | 年  |
|------------|----|----|----|----|----|----|----|----|----|-----|-----|-----|----|
| 台風の発生数     | 0  | 0  | 0  | 0  | 1  | 1  | 0  | 7  | 4  | 7   | 2   | 1   | 23 |
| 沖縄地方への接近数  | 0  | 0  | 0  | 0  | 0  | 0  | 0  | 4  | 2  | 1   | 0   | 0   | 6  |
| 大東島地方への接近数 | 0  | 0  | 0  | 0  | 0  | 0  | 0  | 0  | 1  | 1   | 0   | 0   | 2  |

※台風の接近とは、台風が中心が気象官署から300km以内を通過したものをいう。

（注）接近は2か月にまたがる場合があり、各月の接近数の合計と年間の接近数とは必ずしも一致しません。

（注）速報値であるため、後日変更になる場合があります。

表6 2020年 大東島地方に接近した台風における南大東村在所の観測値

| 台風   | 最低海面気圧       | 最大風速         | 最大瞬間風速       | 期間降水量      |
|------|--------------|--------------|--------------|------------|
| 第10号 | 941.8 hPa    | 南南東 35.0 m/s | 東 51.6 m/s   | 237.0 mm   |
|      | 09月06日00時15分 | 09月06日00時42分 | 09月05日21時38分 | 09月04日～07日 |
| 第14号 | 998.2 hPa    | 北西 13.4 m/s  | 北西 21.1 m/s  | 1.0 mm     |
|      | 10月08日03時20分 | 10月08日03時40分 | 10月08日00時36分 | 10月07日～08日 |

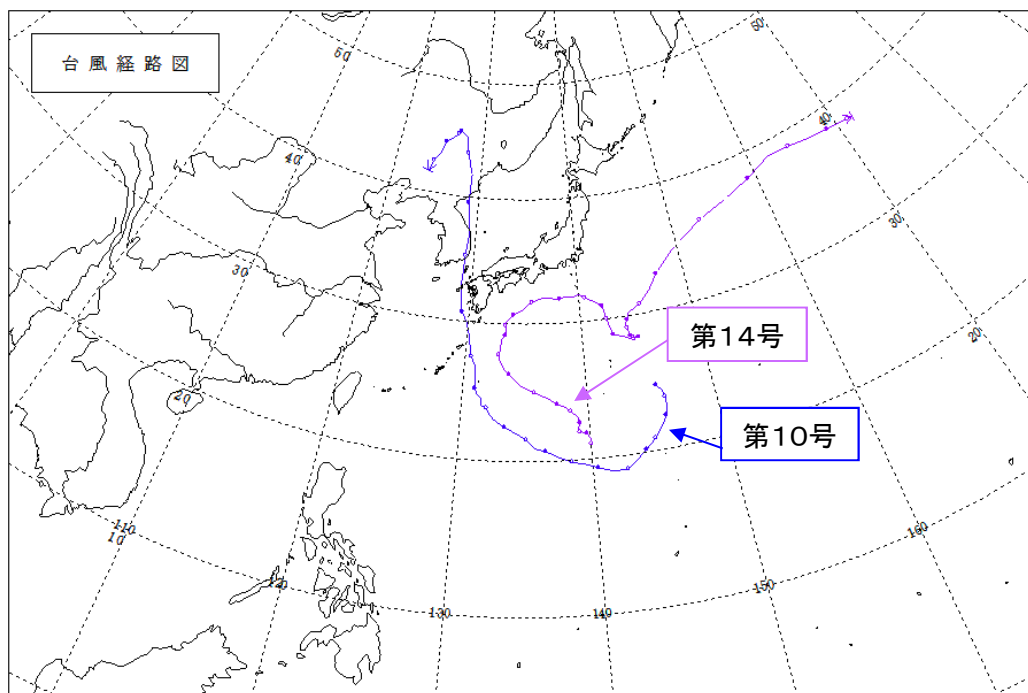


図4 大東島地方に接近した台風の経路図(2020年)



## 8. 生物季節観測

2020年における大東島地方の植物と動物の観測は、それぞれ表7と表8のとおりである。

表7 2020年の植物観測

| 種目名  |            | 現象 | 2020年       | 平年値    |
|------|------------|----|-------------|--------|
| 規定種目 | ヒカンザクラ     | 開花 | 2月6日        | 1月20日  |
|      | ヒカンザクラ     | 満開 | 観測なし        | 2月2日   |
|      | サルスベリ      | 開花 | 6月22日       | 5月30日  |
|      | ススキ        | 開花 | 10月24日      | 10月20日 |
|      | ツバキ        | 開花 | 2019年12月24日 | 12月13日 |
| 選択種目 | デイゴ        | 開花 | 観測なし        | 3月20日  |
|      | テッポウユリ     | 開花 | 5月14日       | 4月26日  |
|      | ヒガンバナ      | 開花 | 9月11日       | 9月14日  |
|      | リュウキュウコスミレ | 開花 | 2019年11月30日 | 12月13日 |

表8 2020年の動物観測

| 種目名  |      | 現象 | 2020年 | 平年値   |
|------|------|----|-------|-------|
| 規定種目 | ウグイス | 初鳴 | 1月23日 | 2月22日 |
|      | ツバメ  | 初見 | 3月13日 | 3月19日 |
| 選択種目 | モズ   | 初鳴 | 8月27日 | 8月31日 |

## 9. 統計開始からの記録更新表

表9 年平均気温・年降水量・年間日照時間の統計開始からの記録更新表

(歴代3位まで、“\*”はタイ記録を示す)

### ○年平均気温の高い方から

| 地点名    | 順位 | 平均気温<br>℃ | 平年差<br>℃ | これまでの最高<br>℃ (西暦年) | 月平均気温<br>の統計開始 | 平年値<br>℃ |
|--------|----|-----------|----------|--------------------|----------------|----------|
| 南大東村在所 | 3位 | 24.1*     | +0.8     | 24.7 (1998年)       | 1942年          | 23.3     |
| 南大東空港  | 2位 | 24.1*     | +0.4     | 24.6 (2016年)       | 2003年          | 23.7     |
| 北大東空港  | 2位 | 24.4*     | +0.5     | 24.9 (2016年)       | 2003年          | 23.9     |

### ○年平均気温低い方から

なし

### ○年降水量の多い方から

| 地点名   | 順位 | 年降水量<br>mm | 平年差<br>% | これまでの最高<br>mm (西暦年) | 月平均気温<br>の統計開始 | 平年値<br>mm |
|-------|----|------------|----------|---------------------|----------------|-----------|
| 南大東空港 | 2位 | 1977.0     | 141      | 2112.5 (2012年)      | 2003年          | 1401.8    |
| 北大東空港 | 2位 | 1935.5     | 147      | 2282.0 (2012年)      | 2003年          | 1316.2    |

### ○年降水量少ない方から

なし

### ○年間日照時間

なし

表10 南大東村在所の日最高気温30℃以上の日(真夏日)、日最高気温25℃以上の日(夏日)、日最低気温25℃以上の日の年間日数の記録更新表(歴代3位まで、“\*”はタイ記録を示す)

### ○日最高気温30℃以上の年間日数

なし

### ○日最高気温 25℃以上の年間日数

なし

### ○日最低気温 25℃以上の年間日数

なし

表11 月平均気温・月降水量・月最大24時間降水量・月間日照時間の統計開始からの記録更新表

(歴代3位まで、“\*”はタイ記録を示す)

### ○月平均気温の高い方から

| 地点名    | 月  | 順位 | 平均気温<br>℃ | 平年差<br>℃ | これまでの最高<br>℃ (西暦年) | 月平均気温<br>の統計開始 | 平年値<br>℃ |
|--------|----|----|-----------|----------|--------------------|----------------|----------|
| 南大東村在所 | 1月 | 1位 | 19.7*     | +2.0     | 19.7 (1969年)       | 1943年          | 17.7     |
|        | 2月 | 3位 | 19.6      | +1.8     | 20.4 (2019年)       | 1942年          | 17.8     |
| 南大東空港  | 1月 | 1位 | 19.7      | +1.4     | 19.6 (2008年)       | 2003年          | 18.3     |
|        | 2月 | 3位 | 19.7      | +1.0     | 20.4 (2019年)       |                | 18.7     |
|        | 3月 | 1位 | 20.7      | +1.4     | 20.6 (2013年)       |                | 19.3     |
| 北大東空港  | 1月 | 1位 | 20.0      | +1.6     | 19.7 (2008年)       | 2003年          | 18.4     |
|        | 2月 | 2位 | 20.0      | +1.2     | 20.6 (2019年)       |                | 18.8     |
|        | 3月 | 1位 | 20.9      | +1.5     | 20.6 (2019年)       |                | 19.4     |
|        | 8月 | 3位 | 29.8      | +0.6     | 30.6 (2017年)       |                | 29.2     |

○月平均気温の低い方から

| 地点名   | 月  | 順位 | 平均気温<br>℃ | 平年差<br>℃ | これまでの最低<br>℃ (西暦年) | 月平均気温<br>の統計開始 | 平年値<br>℃ |
|-------|----|----|-----------|----------|--------------------|----------------|----------|
| 南大東空港 | 4月 | 2位 | 20.4*     | -1.1     | 20.1 (2011年)       | 2003年          | 21.5     |
| 北大東空港 | 4月 | 3位 | 20.6      | -1.0     | 20.3 (2011年)       | 2003年          | 21.6     |

○月降水量の多い方から

| 地点名    | 月   | 順位 | 月降水量<br>mm | 平年比<br>% | これまでの最多<br>mm (西暦年) | 月降水量の<br>統計開始 | 平年値<br>mm |
|--------|-----|----|------------|----------|---------------------|---------------|-----------|
| 南大東村在所 | 5月  | 1位 | 566.5      | 282      | 518.9 (1947年)       | 1942年         | 200.6     |
|        | 12月 | 3位 | 288.0      | 247      | 547.0 (1982年)       |               | 116.7     |
| 南大東空港  | 5月  | 1位 | 533.5      | 281      | 339.0 (2015年)       | 2003年         | 190.1     |
|        | 6月  | 3位 | 343.5      | 187      | 505.0 (2012年)       |               | 184.1     |
|        | 12月 | 1位 | 247.5      | 304      | 192 (2006年)         |               | 81.4      |
| 北大東空港  | 5月  | 1位 | 498.5      | 277      | 350.5 (2015年)       | 2003年         | 180.2     |
|        | 12月 | 1位 | 249.5      | 362      | 188.5 (2019年)       |               | 68.9      |

○月降水量の少ない方から

なし

○月最大24時間降水量

なし

○月間日照時間の多い方から

なし

○月間日照時間の少ない方から

なし

表12 日統計値に関する統計開始からの記録更新表

(歴代3位まで。“\*”はタイ記録を、“]”は資料不足値(統計を行う対象資料が許容範囲を超えて欠けている)をそれぞれ示す)

| 地点名    | 月  | 順位         | 要素          | 観測値     | 観測日   | 項目別<br>統計開始 |
|--------|----|------------|-------------|---------|-------|-------------|
| 南大東村在所 | 1月 | 1位         | 日最大10分間降水量  | 20.0mm  | 26日   | 1943年       |
|        |    | 2位         | 日最大1時間降水量   | 40.5mm* | 26日   |             |
|        |    | 2位         | 日最高気温の高い方から | 26.5℃*  | 8日    |             |
|        | 2月 | 1位         | 日最高気温の高い方から | 27.0℃*  | 15日   | 1942年       |
|        |    | 2位         |             | 27.0℃   | 14日   |             |
|        |    | 3位         |             | 26.9℃   | 16日   |             |
|        |    | 1位         | 日最低気温の高い方から | 22.2℃   | 14日   |             |
| 9月     | 1位 | 日最大10分間降水量 | 21.0mm      | 4日      | 1947年 |             |
|        | 3位 | 日最大風速・風向   | 35.0m/s 南南東 | 6日      |       |             |
| 南大東空港  | 1月 | 2位         | 日降水量        | 53.5mm  | 26日   | 2003年       |
|        |    | 1位         | 日最大10分間降水量  | 17.0mm  | 26日   |             |
|        |    | 1位         | 日最大1時間降水量   | 40.0mm  | 26日   |             |
|        |    | 1位         | 日最高気温の高い方から | 26.5℃   | 8日    |             |
|        |    | 3位         |             | 25.8℃*  | 24日   |             |
|        | 2月 | 1位         | 日最高気温の高い方から | 27.4℃   | 16日   |             |

|       |    |             |               |              |       |       |
|-------|----|-------------|---------------|--------------|-------|-------|
|       |    | 2位          | 日最低気温の高い方から   | 26.6℃        | 14日   |       |
|       |    | 3位          |               | 26.3℃*       | 15日   |       |
|       |    | 2位          |               | 21.8℃        | 14日   |       |
|       |    | 3位          |               | 21.4℃*       | 13日   |       |
|       | 4月 | 2位          | 日最高気温の低い方から   | 19.3℃        | 7日    | 2009年 |
|       |    | 3位          | 日最大瞬間風速・風向    | 19.0m/s 西北西* | 13日   |       |
|       | 5月 | 3位          | 日降水量          | 149.0mm      | 22日   | 2003年 |
|       |    | 1位          | 日最大10分間降水量    | 18.0mm       | 18日   |       |
|       |    | 3位          | 日最大1時間降水量     | 42.0mm       | 18日   |       |
|       |    | 3位          | 日最大瞬間風速・風向    | 19.0m/s 南西   | 23日   |       |
|       | 6月 | 2位          | 日最大10分間降水量    | 17.0mm*      | 10日   | 2003年 |
|       |    | 1位          | 日最大1時間降水量     | 78.5mm       | 10日   |       |
|       |    | 1位          | 日最低気温の高い方から   | 33.0℃*       | 30日   |       |
|       | 8月 | 2位          | 日最大10分間降水量    | 11.0mm       | 10日   |       |
|       |    | 3位          | 日最低気温の低い方から   | 23.2℃        | 26日   |       |
|       | 9月 | 1位          | 日最大10分間降水量    | 20.5mm       | 4日    | 2009年 |
| 3位    |    | 日最大瞬間風速・風向  | 25.7m/s] 東北東* | 5日           |       |       |
| 12月   | 1位 | 日降水量        | 89.5mm        | 24日          | 2003年 |       |
|       | 2位 | 日最大風速・風向    | 15.8m/s 北東    | 9日           |       |       |
|       | 1位 | 日最大瞬間風速・風向  | 22.1m/s 北東    | 9日           | 2009年 |       |
|       | 2位 |             | 21.6m/s 北     | 12日          |       |       |
| 北大東空港 | 1月 | 1位          | 日最大10分間降水量    | 20.5mm       | 4日    | 2009年 |
|       |    | 1位          | 日最大1時間降水量     | 24.5mm       | 26日   | 2003年 |
|       |    | 2位          | 日最高気温の高い方から   | 26.3℃        | 8日    |       |
|       |    | 3位          |               | 26.2℃        | 23日   |       |
|       |    | 3位          | 日最低気温の高い方から   | 21.4℃*       | 25日   |       |
|       | 2月 | 2位          | 日最大10分間降水量    | 8.0mm        | 26日   | 2009年 |
|       |    | 1位          | 日最高気温の高い方から   | 27.0℃        | 16日   | 2003年 |
|       |    | 2位          |               | 26.9℃        | 15日   |       |
|       |    | 3位          |               | 26.7℃        | 14日   |       |
|       |    | 2位          | 日最低気温の高い方から   | 22.1℃        | 14日   |       |
|       |    | 3位          |               | 21.7℃        | 13日   |       |
|       | 3月 | 2位          | 日最大10分間降水量    | 14.5mm       | 23日   |       |
|       |    | 3位          |               | 13.0mm       | 19日   |       |
|       | 4月 | 2位          | 日最高気温の低い方から   | 19.2℃        | 7日    |       |
|       | 5月 | 2位          | 日降水量          | 160.5mm      | 22日   | 2009年 |
|       |    | 3位          |               | 139.0mm      | 23日   |       |
| 1位    |    | 日最大瞬間風速・風向  | 22.6m/s 南西    | 23日          |       |       |
| 6月    | 2位 | 日最大10分間降水量  | 17.5mm        | 10日          | 2003年 |       |
|       | 1位 | 日最大1時間降水量   | 64.0mm        | 10日          |       |       |
| 8月    | 2位 | 日最低気温の低い方から | 23.6℃         | 26日          |       |       |
| 9月    | 1位 | 日最大10分間降水量  | 21.5mm        | 30日          | 2009年 |       |
|       | 3位 | 日最大1時間降水量   | 42.5mm        | 30日          | 2003年 |       |
|       | 1位 | 日最大瞬間風速・風向  | 36.0m/s] 東    | 5日           | 2009年 |       |

|  |     |    |            |             |     |       |
|--|-----|----|------------|-------------|-----|-------|
|  | 10月 | 3位 | 日最大10分間降水量 | 15.5mm*     | 23日 | 2003年 |
|  | 11月 | 3位 | 日最大1時間降水量  | 46.5mm      | 3日  |       |
|  | 12月 | 1位 | 日降水量       | 85.5mm      | 24日 | 2009年 |
|  |     | 3位 | 日最大10分間降水量 | 9.5mm       | 9日  |       |
|  |     | 2位 | 日最大風速・風向   | 18.9m/s 東北東 | 9日  | 2003年 |
|  |     | 3位 |            | 17.0m/s 北   | 12日 |       |
|  |     | 1位 | 日最大瞬間風速・風向 | 23.7m/s 東   | 9日  | 2009年 |
|  |     | 2位 |            | 22.6m/s 北*  | 12日 |       |