

# 災害時気象資料

—平成23年9月25日から26日にかけての鹿児島県奄美地方の大雨について—

概要	1
天気図及び気象衛星画像	2
レーダー画像	3・4
アメダス総降水量分布図及び降水量時系列図	5
龍郷町の解析雨量時系列図	6
アメダス降水量時系列表	7
警報・注意報の発表状況	8・9
土砂災害警戒情報・記録的短時間大雨情報の発表状況	10
気象情報の発表状況	11
参考資料	12

注)この資料に使用した値はすべて速報値であり、後日修正することがあります。

平成23年9月27日  
名瀬測候所・鹿児島地方気象台

# 概要

## 【気象の状況】

奄美大島付近では、高気圧周辺からの湿った空気の流入により大気の状態が非常に不安定となった。

## 【大雨の状況】

奄美地方では、北部を中心に25日夜のはじめころから激しい雨となり、27日朝までに300ミリを超える大雨となった。

特に、奄美市名瀬では25日22時30分までの1時間に88.0ミリと9月の日最大1時間降水量の観測史上(1897年～)2位となる猛烈な雨を観測したほか、25日夜遅くには奄美市付近、奄美市笠利付近、龍郷町付近で解析雨量が120ミリ以上の記録的な大雨となった。

25日15時の降り始めから26日24時までの降水量は、奄美市笠利で385.0ミリ、奄美市名瀬で355.5ミリを観測した。

## 【災害の状況】

(鹿児島県危機管理防災課調べ 9月27日11時00分現在)

人的被害: 死者1名(龍郷町)

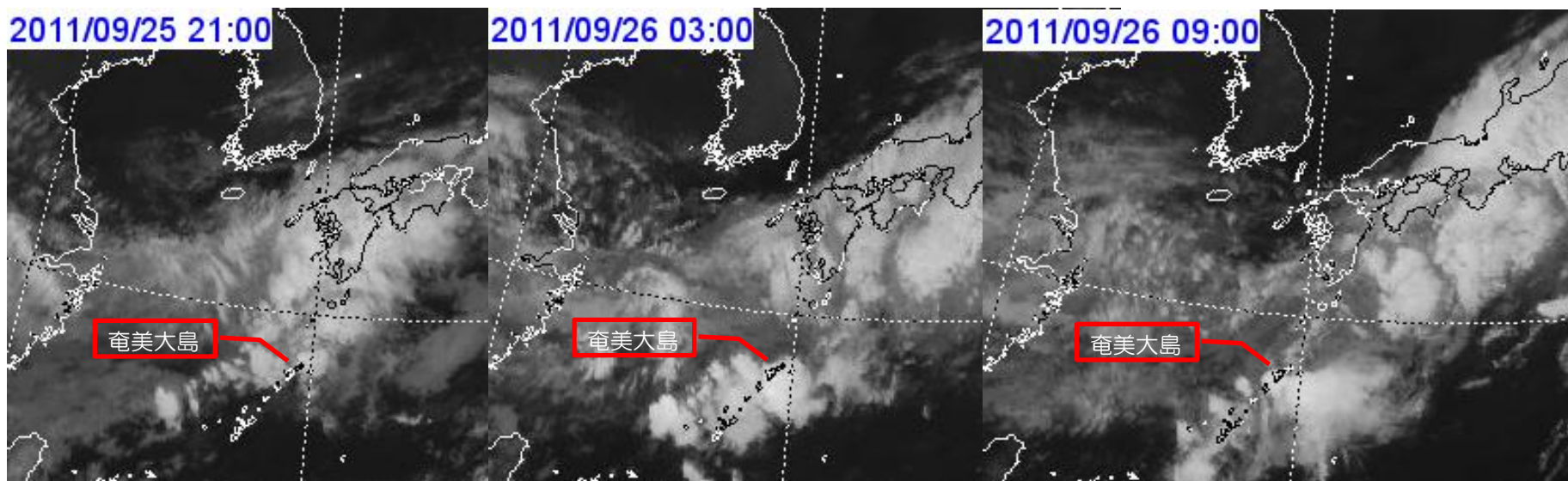
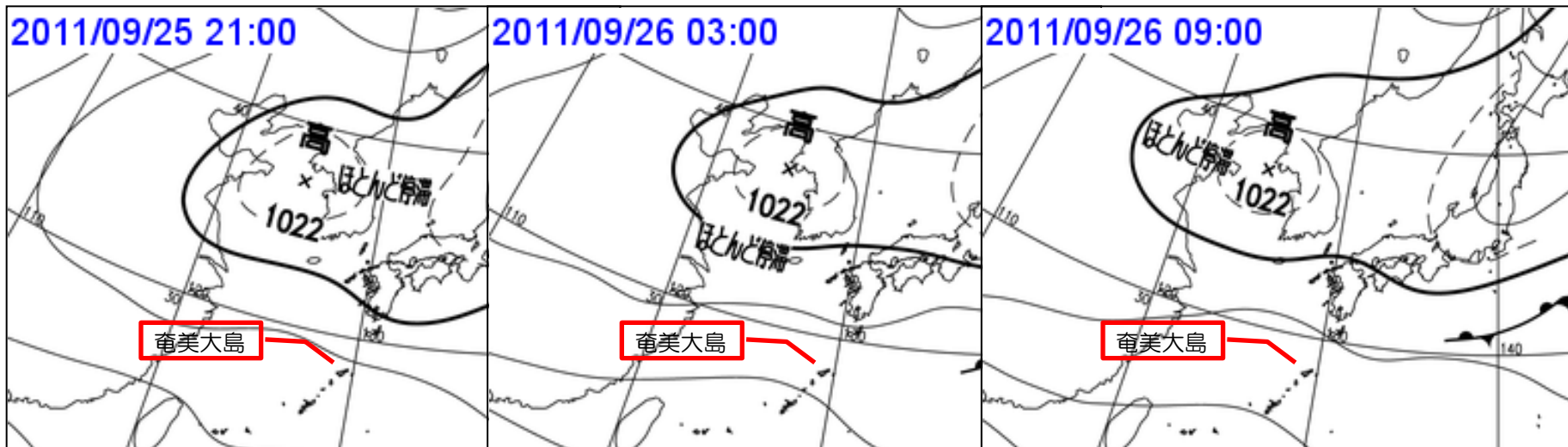
住家被害: 全壊2棟(龍郷町)

半壊1棟(龍郷町)

床上浸水237棟(奄美市61、龍郷町176)

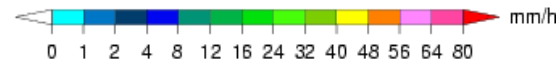
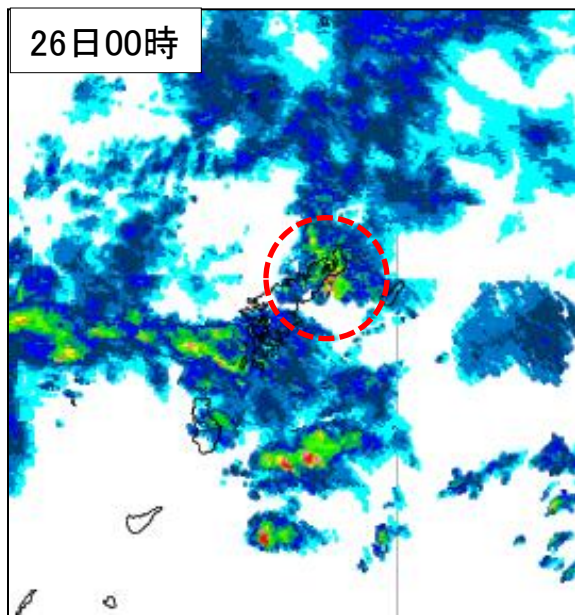
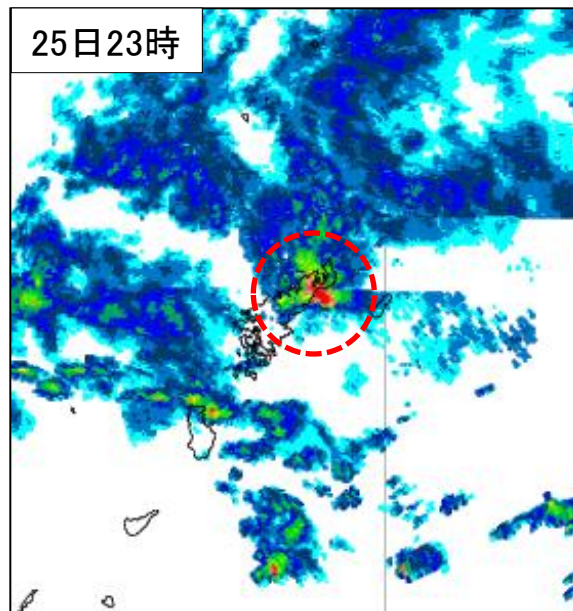
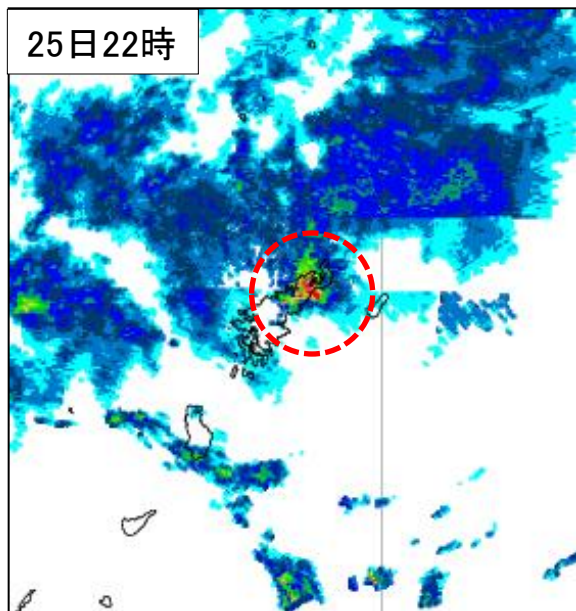
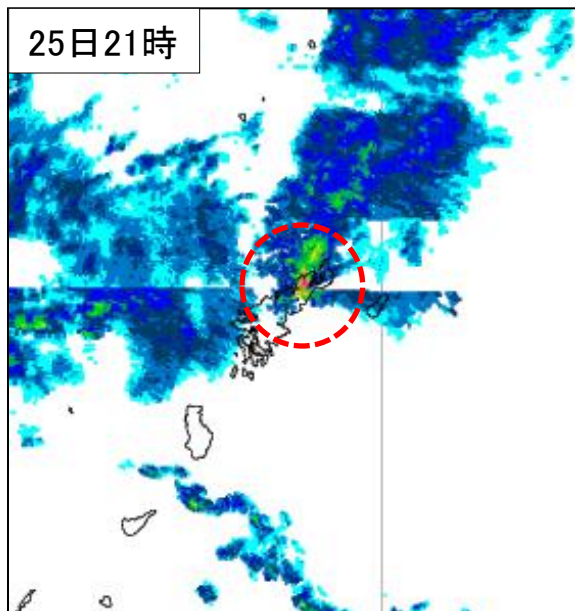
床下浸水414棟(奄美市205、龍郷町209)

# 天気図及び気象衛星画像(25日21時～6時間毎)



奄美地方では、高気圧周辺からの湿った空気が流れ込み大気の状態が非常に不安定となったため、雨雲が急激に発達した。

# レーダー画像(25日21時～26日00時)



奄美市名瀬では50ミリ以上の非常に激しい雨が降り続き、3時間で176.5ミリの大雨となった。

21時までの1時間に57.5ミリ

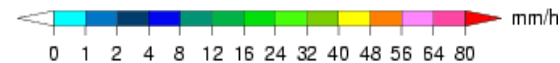
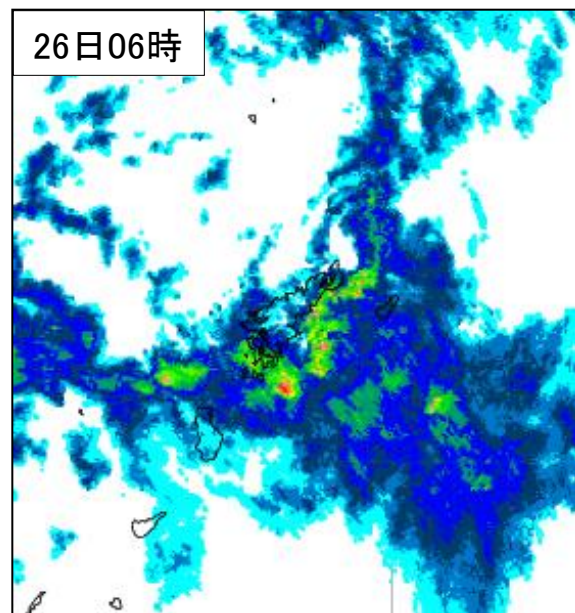
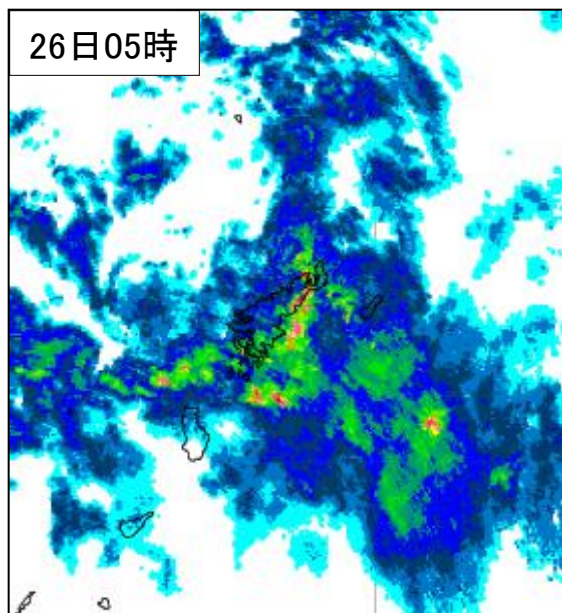
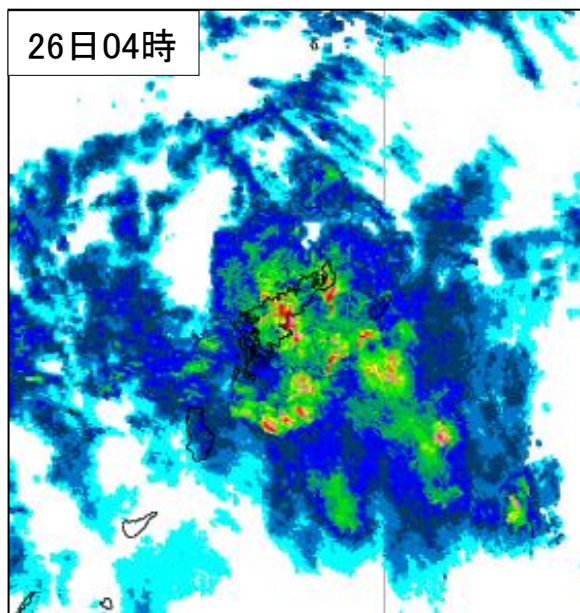
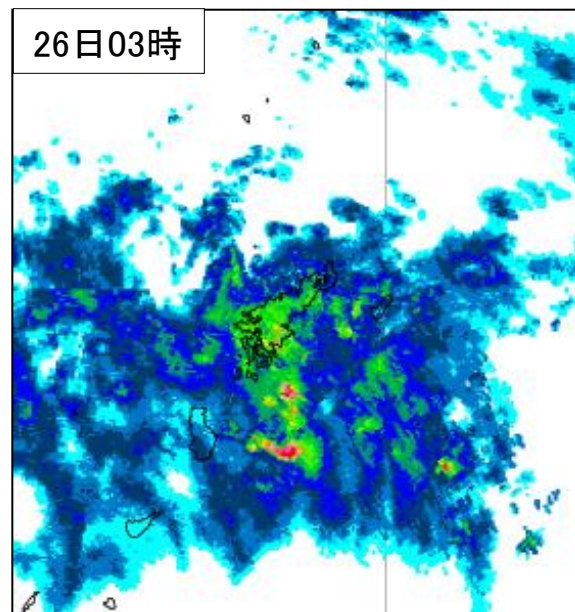
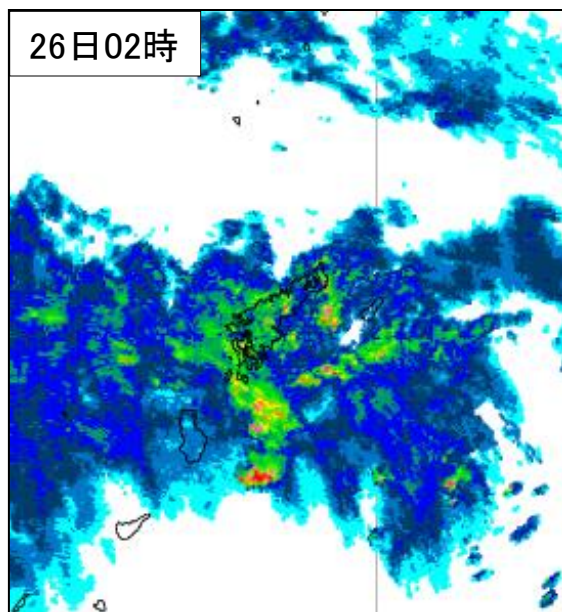
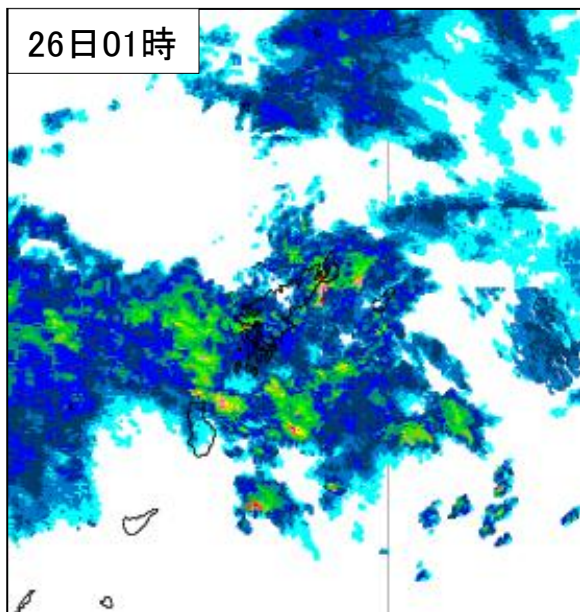
22時までの1時間に65.5ミリ

23時までの1時間に53.5ミリ

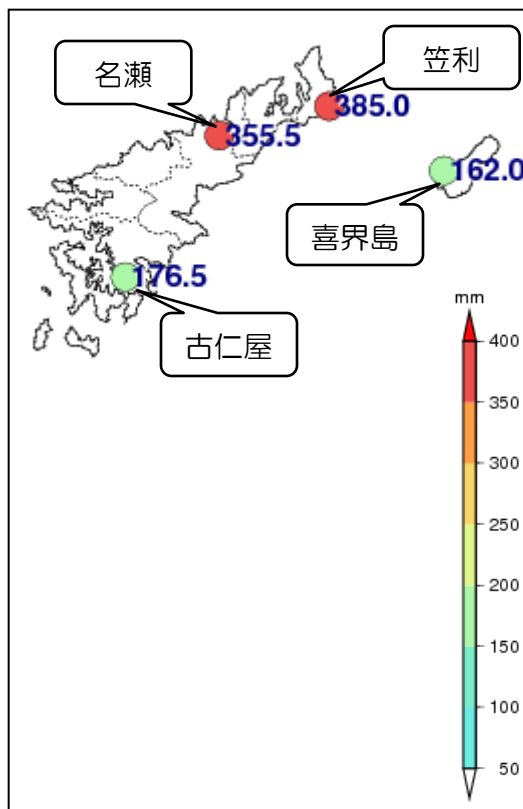
奄美市笠利では26日00時までの1時間に67ミリの非常に激しい雨が降った。

また、25日22時に奄美市付近で、26日00時に奄美市笠利付近及び龍郷町付近で1時間に120ミリを超える記録的な雨となった。

レーダー画像(26日01時~26日06時)

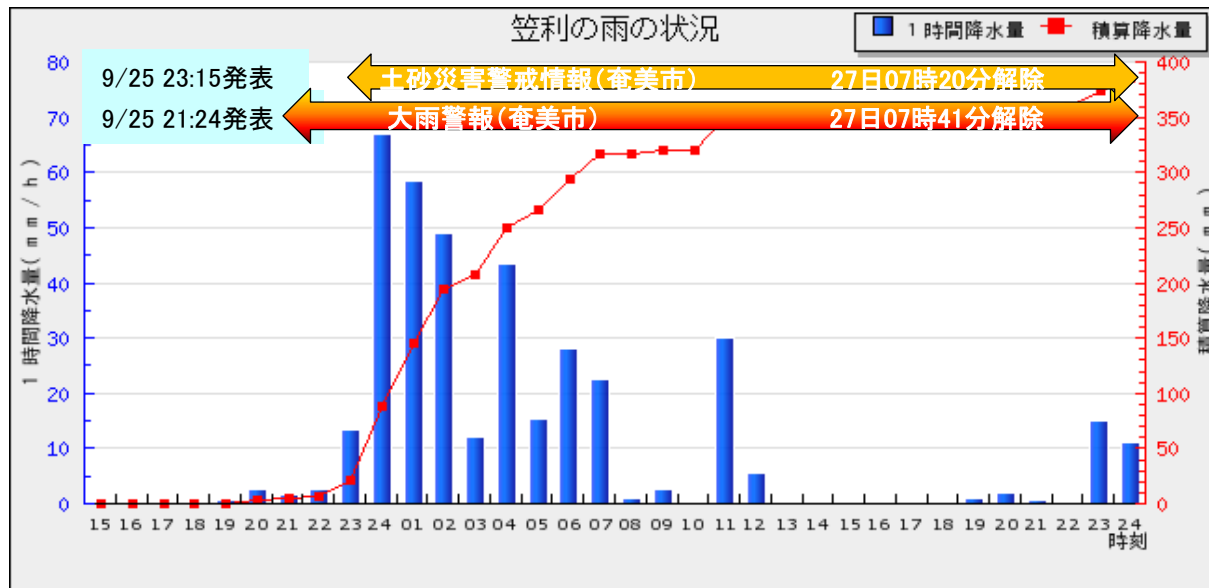
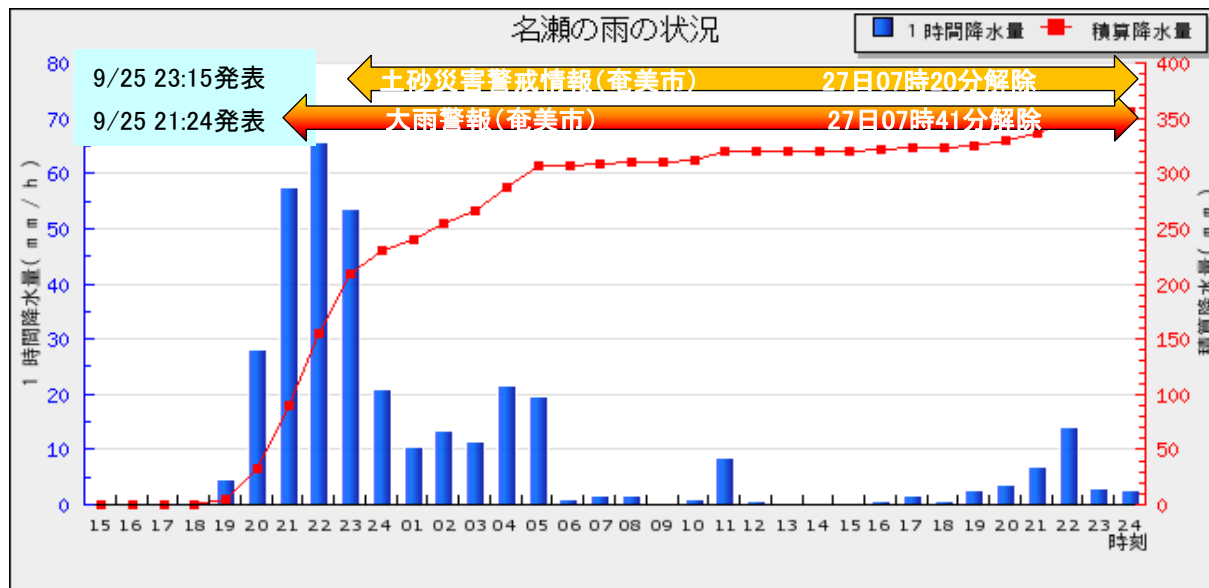


# アメダス総降水量分布図 9月25日15時～9月26日24時



奄美市笠利で385.0ミリ、  
奄美市名瀬で355.5ミリとなった。

# アメダス降水量時系列図(25日15時～26日24時)



# 龍郷町の解析雨量時系列図(25日15時~26日24時)

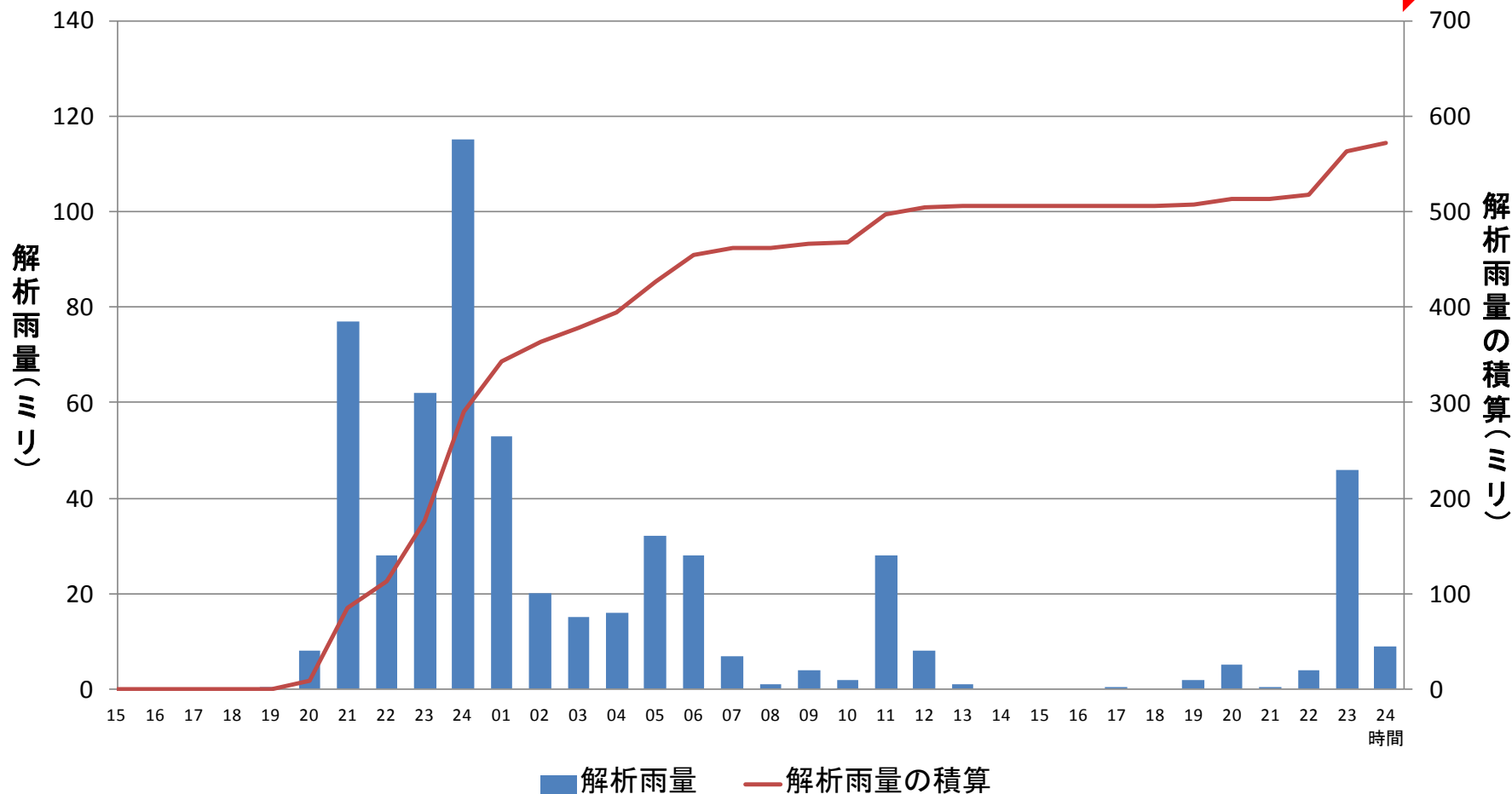
25日23時15分発表

27日07時20分解除



25日21時24分発表

27日07時41分解除



## アメダス降水量時系列表(9月25日)

	1	2	3	4	5	6	7	8	9	10	11	12	13	14	15	16	17	18	19	20	21	22	23	24	合計
中之島(十島村)	0.0	0.0	0.0	0.0	0.0	0.0	0.0	0.0	0.0	0.0	0.0	0.0	0.0	0.0	0.0	0.0	0.0	1.0	10.0	8.0	3.0	0.5	1.5	1.5	25.5
笠利(奄美市)	0.0	0.0	0.0	0.0	0.0	0.0	0.0	0.0	0.0	0.0	0.0	0.0	0.0	0.0	0.0	0.0	0.0	0.0	0.5	2.5	1.5	2.5	13.5	67.0	87.5
名瀬(奄美市)	0.0	0.0	0.0	0.0	0.0	0.0	0.0	0.0	0.0	0.0	0.0	0.0	0.0	0.0	0.0	0.0	0.0	0.0	4.5	28.0	57.5	65.5	53.5	21.0	230.0
喜界島(喜界町)	0.0	0.0	0.0	0.0	0.0	0.0	0.0	0.0	0.0	0.0	0.0	0.0	0.0	0.0	0.0	0.0	0.0	0.0	1.0	3.0	0.0	0.0	0.0	0.5	4.5
古仁屋(瀬戸内町)	0.0	0.0	0.0	0.0	0.0	0.0	0.0	0.0	0.0	0.0	0.0	0.0	0.0	0.0	0.0	0.0	0.5	16.5	11.0	0.0	0.0	0.0	0.5	0.5	29.0
天城(天城町)	0.0	0.0	0.0	0.0	0.0	0.0	0.0	0.0	0.0	0.0	0.0	0.0	0.0	0.0	0.5	0.0	0.0	0.0	0.0	0.0	0.0	0.0	2.5	1.5	4.5
伊仙(伊仙町)	0.0	0.0	2.5	0.0	0.0	0.0	0.0	0.0	0.0	0.0	0.0	0.0	0.0	0.0	0.0	0.0	0.0	0.0	0.0	0.0	0.0	1.0	3.0	2.5	9.0
沖永良部(和泊町)	0.0	0.0	0.0	0.0	0.0	0.0	0.0	0.0	0.0	0.0	0.0	0.0	0.0	0.0	0.0	0.0	0.0	0.0	0.0	0.0	0.0	0.0	0.0	0.0	0.0
与論島(与論町)	0.0	0.0	0.0	0.0	0.0	0.0	0.0	0.0	0.0	0.0	0.0	0.0	0.0	0.0	0.0	0.0	0.0	0.0	0.0	0.0	0.0	0.0	0.0	0.0	0.0

## アメダス降水量時系列表(9月26日)

	1	2	3	4	5	6	7	8	9	10	11	12	13	14	15	16	17	18	19	20	21	22	23	24	合計
中之島(十島村)	6.5	3.5	3.5	6.0	7.0	8.0	3.5	4.5	3.5	2.5	2.0	1.0	2.0	5.0	8.0	5.0	0.0	0.5	0.5	5.5	3.5	4.0	0.0	2.5	88.0
笠利(奄美市)	58.5	49.0	12.0	43.5	15.5	28.0	22.5	1.0	2.5	0.0	30.0	5.5	0.0	0.0	0.0	0.0	0.0	0.0	1.0	2.0	0.5	0.0	15.0	11.0	297.5
名瀬(奄美市)	10.5	13.5	11.5	21.5	19.5	1.0	1.5	1.5	0.0	1.0	8.5	0.5	0.0	0.0	0.0	0.5	1.5	0.5	2.5	3.5	7.0	14.0	3.0	2.5	125.5
喜界島(喜界町)	0.5	7.0	16.0	6.5	6.5	4.0	5.0	1.0	1.0	0.0	0.0	10.5	38.0	28.0	30.5	0.0	0.0	0.0	0.0	1.0	0.5	0.0	0.5	1.0	157.5
古仁屋(瀬戸内町)	4.0	9.5	38.0	13.5	15.5	8.5	13.5	12.0	0.5	13.0	9.5	0.5	0.5	0.5	0.0	0.5	0.0	1.5	3.5	1.0	2.0	0.0	0.0	0.0	147.5
天城(天城町)	1.0	0.5	1.0	1.0	0.5	0.5	1.0	1.0	0.0	0.0	0.0	0.0	0.0	0.0	0.0	0.0	0.0	0.5	1.0	2.0	1.0	1.0	0.0	0.0	12.0
伊仙(伊仙町)	0.0	0.0	1.5	0.5	0.0	0.0	0.5	0.0	0.5	0.0	0.0	0.0	0.0	0.0	0.0	0.0	0.0	0.0	0.5	0.0	1.5	1.5	0.5	0.0	7.0
沖永良部(和泊町)	0.0	0.0	0.0	0.5	0.0	0.0	0.0	0.0	0.0	0.0	0.0	0.0	0.0	0.0	0.0	0.0	0.0	0.0	0.0	0.0	0.0	1.0	0.5	0.0	2.0
与論島(与論町)	0.0	0.0	0.0	0.0	0.0	0.0	0.0	0.0	0.0	0.0	0.0	0.0	0.0	0.0	0.0	0.0	0.0	0.0	0.0	0.0	0.0	0.0	0.0	0.0	0.0

単位:mm

緑色:1~9mm

黄色:10~19mm(長く降り続くと注意を要する)、20~29mm(側溝や小さい川があふれたり、小規模の崖崩れが始まる)

桃色:30~49mm(山崩れや崖崩れが起きやすくなる)、50mm~(都市部では地下街等に雨水が流れ込むことがある。土石流が起こりやすくなる)

参考資料「雨の強さと予想される被害の関係」を参照



# 大雨警報・注意報発表状況(9月25日～27日)

一次細分区域名		奄美地方												
市町村等をまとめた地域名		北部					南部						十島村	
市町村名 日時		奄美市	大和村	宇検村	瀬戸内町	龍郷町	喜界町	徳之島町	天城町	伊仙町	和泊町	知名町	与論町	十島村
	9月25日	18時38分												
20時26分		△				△								△
21時24分		○	△			○	△							△
22時47分		◎	△			◎	△							△
9月26日	03時10分	◎	△	△	△	◎	△							解
	03時51分	◎	○	○	○	◎	△							
	06時45分	●	△	△	△	●	△							
	11時45分	●	解	解	△	●	△							
	13時20分	●			△	●	●							
	17時24分	●	△	△	△	●	●							
	23時03分	◎	△	△	△	◎	●	△	△	△	△	△		
9月27日	02時20分	●	解	解	△	●	●	解	解	解	解	解		
	07時41分	△			△	△	△							

○：警報(浸水害) ●：警報(土砂災害) ◎：警報(浸水害、土砂災害) △：注意報 解：解除

# 洪水警報・注意報発表状況(9月25日～27日)

一次細分区域名		奄美地方												
市町村等をまとめた地域名		北部					南部					十島村		
市町村名 日時		奄美市	大和村	宇検村	瀬戸内町	龍郷町	喜界町	徳之島町	天城町	伊仙町	和泊町	知名町	与論町	十島村
	9月25日	18時38分												
20時26分		△				△								△
21時24分		●	△			●								△
9月26日	03時10分	●	△	△	△	●	△							解
	03時51分	●	●	●	●	●	△							
	06時45分	△	△	△	△	△	△							
	11時45分	△	解	解	△	△	△							
	13時20分	△			△	△	△							
	17時24分	△	△	△	△	△	△							
	23時03分	●	△	△	△	●	△	△	△	△	△	△		
9月27日	02時20分	解	解	解	解	解	解	解	解	解	解	解		

●:警報 △:注意報 解:解除

## 土砂災害警戒情報発表状況(9月25日～27日)

一次細分区域名			奄美地方												
市町村等をまとめた地域名			北部					南部					十島村		
市町村名			奄美市	大和村	宇検村	瀬戸内町	龍郷町	喜界町	徳之島町	天城町	伊仙町	和泊町	知名町	与論町	十島村
日時／番号															
9月25日	23時15分	第1号	●				●								
9月27日	07時20分	第2号	解				解								

●:発表及び継続 解:解除


## 記録的短時間大雨情報発表状況(9月25日～27日)

発表日時		情報名及び番号	形式
9月25日	22時21分	奄美地方(鹿児島県)記録的短時間大雨情報第1号	文章形式
9月26日	00時23分	奄美地方(鹿児島県)記録的短時間大雨情報第2号	文章形式

# 気象情報の発表状況(9月25日～27日)

発表日時		情報名及び番号	形式
9月25日	22時09分	大雨に関する奄美地方(鹿児島県)気象情報 第1号	文章形式
	22時44分	大雨に関する奄美地方(鹿児島県)気象情報 第2号	図形式
	23時05分	大雨に関する奄美地方(鹿児島県)気象情報 第3号	文章形式
9月26日	00時15分	大雨に関する九州南部・奄美地方気象情報 第1号	文章形式
	00時32分	大雨に関する奄美地方(鹿児島県)気象情報 第4号	図形式
	02時35分	大雨に関する奄美地方(鹿児島県)気象情報 第5号	文章形式
	03時11分	奄美地方(鹿児島県)竜巻注意情報 第1号	文章形式
	04時20分	大雨と突風に関する奄美地方(鹿児島県)気象情報 第6号	文章形式
	05時30分	大雨と突風に関する奄美地方(鹿児島県)気象情報 第7号	文章形式
	06時05分	大雨に関する九州南部・奄美地方気象情報 第2号	文章形式
	11時05分	大雨に関する九州南部・奄美地方気象情報 第3号	文章形式
	11時37分	大雨と突風に関する奄美地方(鹿児島県)気象情報 第8号	文章形式
	16時30分	大雨と突風に関する九州南部・奄美地方気象情報 第4号	文章形式
	16時45分	大雨と突風に関する奄美地方(鹿児島県)気象情報 第9号	文章形式
	23時15分	大雨と突風に関する九州南部・奄美地方気象情報 第5号	文章形式
	23時34分	大雨と突風に関する奄美地方(鹿児島県)気象情報 第10号	文章形式
9月27日	06時15分	大雨に関する九州南部・奄美地方気象情報 第6号	文章形式
	06時46分	大雨に関する奄美地方(鹿児島県)気象情報 第11号	文章形式
	08時06分	大雨に関する奄美地方(鹿児島県)気象情報 第12号	文章形式
	08時18分	大雨に関する九州南部・奄美地方気象情報 第7号	文章形式

## 雨の強さと予想される被害の関係

1時間雨量 (mm)	予報用語※	人の受けるイメージ	人への影響	屋内 (木造住宅を想定)	屋外の様子	車に乗っていて	被害発生状況
10以上～20未満	やや強い雨	ザーザーと降る。	 地面からの跳ね返りで足元がぬれる。	雨の音で話し声が良く聞き取れない。	地面一面に水たまりができる。		この程度の雨でも長く続く時は注意が必要。
20以上～30未満	強い雨	どしゃ降り。				ワイパーを速くしても見づら	側溝や下水、小さな川があふれ、小規模の崖崩れが始まる。
30以上～50未満	激しい雨	バケツをひっくり返したように降る。	傘をさしてもぬれる。		 道路が川のようになる。	高速走行時、車輪と路面の間に水膜が生じブレーキが効かなくなる (ハイドロプレーニング現象)。	山崩れ・がけ崩れが起きやすくなり危険地帯では避難の準備が必要。都市では下水管から雨水があふれる。
50以上～80未満	非常に激しい雨	滝のように降る (ゴーゴーと降り続く)。	傘は全く役に立たなくなる。	寝ている人の半数くらいが雨に気がつく。		車の運転は危険。	都市部では地下室や地下街に雨水が流れ込むときがある。マンホールから水が噴出する。土石流が起こりやすい。
80以上～	猛烈な雨	息苦しくなるような圧迫感がある。恐怖を感じる。			水しぶきであたり一面が白っぽくなり、視界が悪くなる。		雨による大規模な災害の発生するおそれが強く、厳重な警戒が必要。