

令和5(2023)年の岐阜県の天候

○天候の特徴

春から秋にかけて気温のかなり高い状態が続き、低温は一時的だったため、年平均気温はかなり高く、岐阜で 17.4℃（平年差+1.2℃）、高山で 12.6℃（平年差+1.2℃）となり、ともに統計開始以降 1 位の高温となりました。

季節ごとの概況

【冬（2022年12月～2023年2月）】

寒気の影響を受けやすい時期と受けにくい時期が交互に現れ、12月下旬は強い冬型の気圧配置となった影響により、平地でも大雪となった所がありました。

平均気温は、岐阜、高山ともに高くなりました。

降水量は、冬型の気圧配置は一時的で低気圧や前線の影響も受けにくかったため、岐阜、高山ともにかなり少なくなりました。

日照時間は、岐阜で多く、高山で平年並となりました。

【春（3月～5月）】

暖かい空気に覆われやすく、特に3月を中心に大陸からの寒気の影響を受けにくく暖かい空気が流れ込みやすくなりました。また、高気圧に覆われて晴れとなった日が多くなりました。3月は岐阜、高山ともに月平均気温がかなり高くなり、3月としての1位を更新しました。また、高山では、3月として日最高気温の高い方からの1位を更新した日がありました。

平均気温は、3月から4月中旬にかけて暖かい空気に覆われやすかったため、岐阜、高山ともにかなり高くなりました。

降水量は、岐阜、高山ともに多くなりました。

日照時間は、岐阜で多く、高山でかなり多くなりました。

【夏（6月～8月）】

梅雨前線や低気圧、台風第7号、湿った空気の影響により曇りや雨となった日が多くなり、大雨となった所もありました。7月の後半は高気圧に覆われて晴れとなった日が多くなりました。8月は高山で月平均気温がかなり高くなり、8月としての1位を更新しました。

平均気温は、暖かい空気に覆われやすかったため、岐阜、高山ともにかなり高くなりました。

降水量は、岐阜で多く、高山で平年並となりました。

日照時間は、岐阜で多く、高山でかなり多くなりました。

【秋（9月～11月）】

暖かい空気に覆われやすく、高気圧に覆われて晴れとなった日が多くなりました。9月は岐阜、高山ともに月平均気温がかなり高くなり、9月としての1位を更新しました。また、岐阜では、11月として日最低気温の高い方からの1位を、高山では、11月として日最高気温の高い方からの1位を更新した日がありました。

平均気温は、暖かい空気に覆われやすかったため、岐阜、高山ともにかなり高くなりました。

降水量は、低気圧や台風の影響を受けにくかったため、岐阜、高山ともにかなり少なくなりました。

日照時間は、高気圧に覆われて晴れとなった日が多かったため、岐阜、高山ともにかなり多くなりました。

【12月】

高気圧に覆われて晴れとなった日が多くなりましたが、中旬を中心に前線や低気圧、冬型の気圧配置の影響により曇りや雨となった日があり、山地を中心に大雪となった所がありました。

月平均気温は、岐阜で高く、高山でかなり高くなりました。

月降水量は、岐阜で平年並、高山で少なくなりました。

月間日照時間は、岐阜でかなり多く、高山で多くなりました。

年平均気温

春から秋にかけて気温のかなり高い状態が続き、低温は一時的だったため、年平均気温は、岐阜、高山ともに平年よりかなり高くなりました。岐阜、高山ともに、統計開始以降、年平均気温の高い方からの1位を更新しました。

年降水量

高気圧に覆われやすく晴れとなった日が多かったですが、前線や低気圧、湿った空気、台風第7号の影響により大雨となった所があり、年降水量は、岐阜で平年より多く、高山で平年より少なくなりました。

年間日照時間

高気圧に覆われやすく晴れとなった日が多かったため、年間日照時間は、岐阜、高山ともに平年よりかなり多くなりました。

○岐阜、高山の年、季節ごとの平均気温、降水量、日照時間

要素名		平均気温 (°C)		降水量 (mm)		日照時間 (h)	
地点名		岐阜	高山	岐阜	高山	岐阜	高山
冬 (2022年12月 ~2023年2月)	本年	5.9	0.2	129.5	188.5	505.8	294.0
	平年	5.7	-0.1	217.8	299.5	482.3	289.7
	平年差・比	+0.2°C	+0.3°C	59%	63%	105%	101%
	階級区分	高い	高い	かなり少ない	かなり少ない	多い	平年並
春 (3月~5月)	本年	16.1	11.3	621.0	466.5	647.2	620.7
	平年	14.3	9.5	487.4	371.6	601.6	516.5
	平年差・比	+1.8°C	+1.8°C	127%	126%	108%	120%
	階級区分	かなり高い	かなり高い	多い	多い	多い	かなり多い
夏 (6月~8月)	本年	27.4	23.7	892.5	590.5	578.0	567.2
	平年	26.2	22.6	664.0	629.2	529.1	468.4
	平年差・比	+1.2°C	+1.1°C	134%	94%	109%	121%
	階級区分	かなり高い	かなり高い	多い	平年並	多い	かなり多い
秋 (9月~11月)	本年	19.6	14.6	301.0	260.5	569.1	421.8
	平年	18.6	13.5	491.3	475.8	495.4	361.3
	平年差・比	+1.0°C	+1.1°C	61%	55%	115%	117%
	階級区分	かなり高い	かなり高い	かなり少ない	かなり少ない	かなり多い	かなり多い
12月	本年	8.1	3.0	77.5	60.5	182.9	94.0
	平年	7.0	1.6	74.5	104.4	155.6	82.4
	平年差・比	+1.1°C	+1.4°C	104%	58%	118%	114%
	階級区分	高い	かなり高い	平年並	少ない	かなり多い	多い
年 (1月~12月)	本年	17.4	12.6	1986.5	1475.0	2342.4	1934.4
	平年	16.2	11.4	1860.7	1776.5	2108.6	1638.3
	平年差・比	+1.2°C	+1.2°C	107%	83%	111%	118%
	階級区分	かなり高い	かなり高い	多い	少ない	かなり多い	かなり多い

(注) 平年値は 1991~2020 年における 30 年間の観測値の平均です。「低い (少ない、遅い)」「平年並」「高い (多い、早い)」の階級区分は、それら 30 年間の観測値をもとに、下表のように振り分けています。

10%	33%	33%	33%	10%
かなり	低い (少ない、遅い)	平年並	高い (多い、早い)	かなり

○梅雨入り・梅雨明け（確定値）

梅雨入り： 5月29日ごろ （平年：6月 6日ごろ、前年：6月14日ごろ）

梅雨明け： 7月16日ごろ （平年：7月 19日ごろ、前年：7月23日ごろ）

梅雨入りは平年よりかなり早く、梅雨明けは早くなりました。

（注）梅雨の入り・明けには平均的に5日間程度の遷移期間があり、その遷移期間のおおむね中日をもって「○日ごろ」と表現しています。

気象庁では、気象予測をもとに行う梅雨の入り明けの速報とは別に、梅雨の季節が過ぎてから、春から夏にかけての実際の天候経過を考慮した検討を行っています。ここに掲載した期日は、検討の結果、統計値として確定したものです。

○台風の発生、接近、上陸数

台風発生数は17個（平年値25.1個）、上陸数は1個（平年値3.0個）でした。

東海地方へ接近した台風は第7号、第13号の2個（平年値3.5個）で、岐阜県に大きな被害をもたらした台風はありませんでした。

（注）台風の上陸は、台風が中心が北海道・本州・四国・九州の海岸に達した場合です。

台風の東海地方への接近は、台風が中心が東海地方のいずれかの気象官署等から300km以内に入った場合です。

○岐阜、高山における1位（極値）の更新

地点名	要素	1位 (起日)	2位 (起日)	統計開始年
岐阜	日最低気温の高い方から (11月として)	19.7℃ (2023年11月6日)	18.5℃ (1977年11月1日)	1883年
	月平均気温の高い方から (3月として)	12.5℃ (2023年)	11.8℃ (2021年)	1883年
	月平均気温の高い方から (9月として)	27.3℃ (2023年)	26.7℃ (2019年)	1883年
	年平均気温の高い方から (通年)	17.4℃ (2023年)	17.0℃ (2020年)	1883年
	日平均気温25℃以上年間日数 (通年)	101日 (2023年)	93日 (2004年)	1883年
	日最高気温25℃以上年間日数 (通年)	153日 (2023年)	153日 (2019年)	1883年
	日最高気温30℃以上年間日数 (通年)	96日 (2023年)	91日 (2004年)	1883年
	日最小相対湿度 (5月として)	10% (2023年5月11日)	11% (2017年5月7日)	1950年
高山	日最高気温の高い方から (3月として)	24.3℃ (2023年3月22日)	23.4℃ (1998年3月30日)	1900年
	日最高気温の高い方から (11月として)	25.2℃ (2023年11月3日)	24.3℃ (2023年11月5日)	1899年
	月平均気温の高い方から (3月として)	7.3℃ (2023年)	6.7℃ (2021年)	1900年
	月平均気温の高い方から (8月として)	26.2℃ (2023年)	26.1℃ (2010年)	1899年
	月平均気温の高い方から (9月として)	23.3℃ (2023年)	22.1℃ (2007年)	1899年
	月平均気温の高い方から (通年)	26.2℃ (2023年)	26.1℃ (2010年)	1899年
	年平均気温の高い方から (通年)	12.6℃ (2023年)	12.3℃ (2020年)	1899年
	日平均気温25℃以上年間日数 (通年)	49日 (2023年)	46日 (2010年)	1899年
	日最高気温30℃以上年間日数 (通年)	74日 (2023年)	63日 (2022年)	1899年
	年間日照時間の多い方から (通年)	1934.4時間 (2023年)	1858.7時間 (1943年)	1902年

○生物季節観測

観測種目	現象	本年の観測日	平年の観測日	前年の観測日
あじさい	開花日	6月2日	6月10日	6月6日
いちよう	黄葉日	11月30日	12月1日	12月12日
	落葉日	12月12日	12月18日	12月26日
うめ	開花日	2月28日	2月17日	3月5日
かえで	紅葉日	11月27日	11月26日	11月25日
	落葉日	12月12日	12月11日	12月2日
さくら	開花日	3月16日	3月25日	3月21日
	満開日	3月23日	4月2日	3月28日
すすき	開花日	10月2日	9月20日	10月4日

(注) 令和3(2021)年1月1日より上記6種目9現象のみに変更となりました。

○寒候年の季節現象

地点名	現象		2023寒候年の観測日	平年の観測日	平年差
岐阜	雪	初日	2022年12月14日 ^{※1}	12月13日 ^{※2}	1日遅い
		終日	2023年3月2日 ^{※1}	3月24日 ^{※2}	22日早い
	霜	初日	2022年12月3日	11月24日	9日遅い
	結氷	初日	2022年12月3日	12月2日	1日遅い

※1 雪の観測は、令和2(2020)年2月3日より機器による自動観測に変わりました。

※2 雪の平年の観測日は、観測方法変更前の目視観測データを自動観測相当データで補正した値を使用して作成したものです。

(注) 2020寒候年から霜、結氷は初日のみの観測となりました。

寒候年は前年8月1日～当年7月31日までの期間です。

〇月ごとの概況

1月

上旬から中旬にかけては、冬型の気圧配置の影響は一時的で、高気圧に覆われて晴れとなった日が多くなりましたが、低気圧や前線の影響により曇りや雨または雪となった日もありました。

下旬は、強い冬型の気圧配置や低気圧の影響により曇りや雪または雨となった日が多くなりました。

2月

上旬から中旬にかけては、高気圧と低気圧が交互に通過して天気は数日の周期で変化しました。飛騨地方を中心に、一時的な冬型の気圧配置となった影響により曇りや雪または雨となった日が多くなりました。

下旬は、冬型の気圧配置や高気圧に覆われた影響により、美濃地方を中心に晴れとなった日が多くなりました。

3月

高気圧に覆われて晴れとなった日が多くなりましたが、低気圧や前線、湿った空気の影響により曇りや雨となった日もありました。

寒気の影響を受けにくく、暖かい空気が流れ込みやすかったため、岐阜、高山ともに月平均気温はかなり高くなり、3月として高い方からの1位を更新しました。

4月

天気は数日の周期で変わりました。高気圧に覆われて晴れとなった日が多くなりましたが、低気圧や前線の影響で雨が降り、大雨となった所もありました。

5月

高気圧と低気圧が交互に通過したため、天気は数日の周期で変化しました。上旬を中心に高気圧に覆われて晴れとなった日が多くなりましたが、低気圧や前線の影響で雨となり、大雨となった所もありました。

6月

前線や低気圧、湿った空気の影響により曇りや雨となった日が多く、大雨となった日もありました。

7月

上旬から中旬の前半にかけては、前線や湿った空気の影響により曇りや雨となった日が多く、大雨となった日もありました。その後は、高気圧に覆われて晴れとなった日が多くなりましたが、湿った空気の影響により午後に曇りや雨となり、雷を伴い非常に激しい雨となった所がありました。

8月

高気圧に覆われて晴れとなった日もありましたが、台風第7号や湿った空気の影響により曇りや雨となった日が多くなり、大雨となった所もありました。

9月

高気圧に覆われて晴れとなった日もありましたが、湿った空気や台風第13号、上空の寒気、低気圧、前線の影響により曇りや雨となった日が多くなり、大雨となった所もありました。

岐阜、高山ともに月平均気温はかなり高くなり、9月として高い方からの1位を更新しました。

10月

高気圧に覆われて晴れとなった日が多くなりましたが、低気圧や前線、上空の寒気、気圧の谷の影響により曇りや雨となった日もあり、雷を伴い激しい雨となった所もありました。

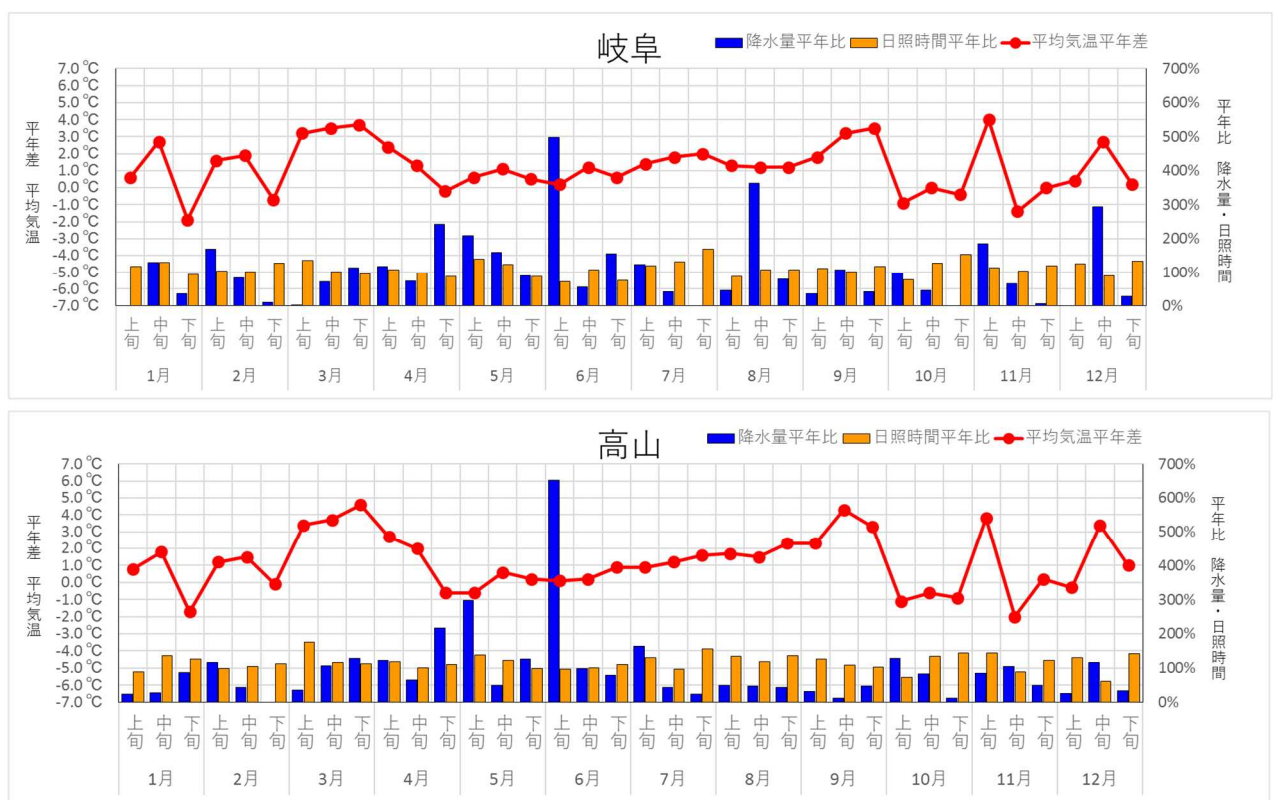
11月

高気圧に覆われて晴れとなった日が多くなりましたが、前線や気圧の谷、寒気の影響により曇りや雨となった日もあり、雷を伴い激しい雨となった所もありました。下旬は飛騨地方の山地を中心に雪となった所がありました。

12月

高気圧に覆われて晴れとなった日が多くなりましたが、中旬を中心に前線や低気圧、冬型の気圧配置の影響により曇りや雨となった日があり、山地を中心に大雪となった所がありました。

○岐阜、高山の旬ごとの平均気温、降水量、日照時間の平年差及び平年比グラフ



○岐阜、高山の月、旬ごとの平均気温、降水量、日照時間

要素名		平均気温 (°C)		降水量 (mm)		日照時間 (h)		
地点名		岐阜	高山	岐阜	高山	岐阜	高山	
1	上旬	本年	5.5	0.0	0.0	8.5	60.8	24.1
		平年	4.9	-0.8	22.7	35.6	51.9	27.4
		平年差・比	+0.6	+0.8	0%	24%	117%	88%
		階級区分	高い	高い	かなり少ない	少ない	多い	少ない
	中旬	本年	7.3	0.6	26.0	9.0	67.2	42.9
		平年	4.6	-1.2	20.1	32.2	51.5	31.7
		平年差・比	+2.7	+1.8	129%	28%	130%	135%
		階級区分	かなり高い	高い	多い	少ない	かなり多い	多い
	下旬	本年	2.4	-3.2	8.0	29.5	54.6	42.7
		平年	4.3	-1.5	23.1	34.2	57.9	33.8
		平年差・比	-1.9	-1.7	35%	86%	94%	126%
		階級区分	かなり低い	かなり低い	少ない	平年並	平年並	多い
月	本年	5.0	-1.0	34.0	47.0	182.6	109.7	
	平年	4.6	-1.2	65.9	101.9	161.3	92.9	
	平年差・比	+0.4	+0.2	52%	46%	113%	118%	
	階級区分	高い	高い	少ない	かなり少ない	多い	多い	
2	上旬	本年	6.0	-0.3	32.5	33.5	58.8	36.8
		平年	4.4	-1.5	19.3	28.8	57.2	37.2
		平年差・比	+1.6	+1.2	168%	116%	103%	99%
		階級区分	高い	高い	多い	平年並	平年並	平年並
	中旬	本年	7.2	0.8	25.0	16.5	57.1	41.3
		平年	5.3	-0.7	30.0	37.1	56.2	39.6
		平年差・比	+1.9	+1.5	83%	44%	102%	104%
		階級区分	かなり高い	高い	平年並	少ない	平年並	平年並
	下旬	本年	6.0	0.5	3.0	0.0	66.7	42.9
		平年	6.7	0.6	28.2	27.2	52.3	38.4
		平年差・比	-0.7	-0.1	11%	0%	128%	112%
		階級区分	平年並	平年並	かなり少ない	かなり少ない	かなり多い	多い
月	本年	6.4	0.3	60.5	50.0	182.6	121.0	
	平年	5.4	-0.6	77.5	93.5	165.7	115.6	
	平年差・比	+1.0	+0.9	78%	53%	110%	105%	
	階級区分	高い	高い	平年並	少ない	多い	平年並	
3	上旬	本年	10.9	5.4	1.0	14.0	80.3	79.8
		平年	7.7	2.0	41.5	39.3	59.2	45.3
		平年差・比	+3.2	+3.4	2%	36%	136%	176%
		階級区分	かなり高い	かなり高い	かなり少ない	少ない	かなり多い	かなり多い
	中旬	本年	12.4	6.9	28.0	40.0	66.9	61.3
		平年	8.9	3.2	39.5	37.8	66.4	52.8
		平年差・比	+3.5	+3.7	71%	106%	101%	116%
		階級区分	かなり高い	かなり高い	平年並	平年並	平年並	多い
	下旬	本年	14.0	9.4	58.0	58.0	67.5	62.5
		平年	10.3	4.8	51.4	45.4	70.6	55.7
		平年差・比	+3.7	+4.6	113%	128%	96%	112%
		階級区分	かなり高い	かなり高い	平年並	多い	平年並	多い
月	本年	12.5	7.3	87.0	112.0	214.7	203.6	
	平年	9.0	3.4	132.4	122.5	196.2	153.8	
	平年差・比	+3.5	+3.9	66%	91%	109%	132%	
	階級区分	かなり高い	かなり高い	少ない	平年並	多い	かなり多い	
4	上旬	本年	15.1	10.1	50.0	46.5	70.6	69.3
		平年	12.7	7.4	42.7	37.9	65.8	58.1
		平年差・比	+2.4	+2.7	117%	123%	107%	119%
		階級区分	かなり高い	かなり高い	平年並	多い	平年並	多い
	中旬	本年	15.9	11.8	43.5	30.0	65.0	58.3
		平年	14.6	9.8	58.7	45.2	66.9	57.7
		平年差・比	+1.3	+2.0	74%	66%	97%	101%
		階級区分	高い	高い	平年並	平年並	平年並	平年並
	下旬	本年	16.0	11.2	147.5	88.5	58.8	65.6
		平年	16.2	11.8	61.0	40.8	67.3	59.3
		平年差・比	-0.2	-0.6	242%	217%	87%	111%
		階級区分	平年並	平年並	かなり多い	かなり多い	平年並	多い
月	本年	15.7	11.0	241.0	165.0	194.4	193.2	
	平年	14.5	9.7	162.4	123.9	200.0	173.5	
	平年差・比	+1.2	+1.3	148%	133%	97%	111%	
	階級区分	高い	高い	多い	多い	平年並	多い	

凡例) : 準正常値。統計値を求める対象となる資料の一部が欠けているが、許容する資料数を満たす値。

] : 資料不足値。統計値を求める対象となる資料が許容する資料数を満たさない値。

要素名		平均気温 (°C)		降水量 (mm)		日照時間 (h)		
地点名		岐阜	高山	岐阜	高山	岐阜	高山	
5	上旬	本年	18.8	13.8	126.5	116.0	89.1	83.9
		平年	18.2	14.4	60.7	38.9	63.7	61.1
		平年差・比	+0.6	-0.6	208%	298%	140%	137%
		階級区分	平年並	低い	かなり多い	かなり多い	かなり多い	多い
	中旬	本年	20.2	15.9	111.5	22.5	83.0	74.4
		平年	19.1	15.3	70.7	45.8	66.7	60.8
		平年差・比	+1.1	+0.6	158%	49%	124%	122%
		階級区分	高い	平年並	多い	少ない	多い	多い
	下旬	本年	21.3	17.1	55.0	51.0	66.0	65.6
		平年	20.8	16.9	61.3	40.5	75.1	67.2
		平年差・比	+0.5	+0.2	90%	126%	88%	98%
		階級区分	平年並	平年並	平年並	多い	少ない	平年並
月	本年	20.1	15.6	293.0	189.5	238.1	223.9	
	平年	19.4	15.6	192.6	125.2	205.4	189.2	
	平年差・比	+0.7	+0.0	152%	151%	116%	118%	
	階級区分	高い	平年並	多い	多い	多い	多い	
6	上旬	本年	22.2	18.5	226.0	145.0	45.1	57.3
		平年	22.0	18.4	45.5	22.2	63.6	58.8
		平年差・比	+0.2	+0.1	497%	653%	71%	97%
		階級区分	平年並	平年並	かなり多い	かなり多い	少ない	平年並
	中旬	本年	24.4	20.0	41.5	56.5	59.3	48.1
		平年	23.2	19.8	75.6	57.7	54.7	47.5
		平年差・比	+1.2	+0.2	55%	98%	108%	101%
		階級区分	かなり高い	平年並	少ない	平年並	平年並	平年並
	下旬	本年	24.9	21.9	157.5	71.0	31.3	41.0
		平年	24.3	21.0	102.5	90.5	41.8	37.4
		平年差・比	+0.6	+0.9	154%	78%	75%	110%
		階級区分	平年並	高い	多い	平年並	少ない	多い
月	本年	23.8	20.2	425.0	272.5	135.7	146.4	
	平年	23.2	19.7	223.7	170.4	160.1	143.6	
	平年差・比	+0.6	+0.5	190%	160%	85%	102%	
	階級区分	高い	高い	かなり多い	多い	少ない	平年並	
7	上旬	本年	27.2	23.4	138.0	171.0	54.5	52.8
		平年	25.8	22.5	112.6	104.6	45.4	40.4
		平年差・比	+1.4	+0.9	123%	163%	120%	131%
		階級区分	高い	高い	平年並	多い	平年並	多い
	中旬	本年	28.8	24.6	41.0	40.5	67.5	43.2
		平年	27.0	23.4	97.9	93.0	51.2	45.0
		平年差・比	+1.8	+1.2	42%	44%	132%	96%
		階級区分	高い	高い	少ない	平年並	多い	平年並
	下旬	本年	30.2	26.2	0.0	15.0	117.3	95.9
		平年	28.2	24.6	60.4	63.4	70.0	61.7
		平年差・比	+2.0	+1.6	0%	24%	168%	155%
		階級区分	かなり高い	かなり高い	かなり少ない	少ない	かなり多い	かなり多い
月	本年	28.8	24.8	179.0	226.5	239.3	191.9	
	平年	27.0	23.5	270.9	260.9	166.5	147.0	
	平年差・比	+1.8	+1.3	66%	87%	144%	131%	
	階級区分	かなり高い	高い	少ない	平年並	かなり多い	多い	
8	上旬	本年	30.3	26.9	19.5	23.0	62.1	85.5
		平年	29.0	25.2	42.2	47.4	71.7	63.8
		平年差・比	+1.3	+1.7	46%	49%	87%	134%
		階級区分	高い	かなり高い	平年並	平年並	平年並	多い
	中旬	本年	29.7	26.1	215.0	35.5	68.7	66.6
		平年	28.5	24.6	59.2	75.4	64.0	56.1
		平年差・比	+1.2	+1.5	363%	47%	107%	119%
		階級区分	高い	高い	かなり多い	少ない	平年並	多い
	下旬	本年	28.8	25.8	54.0	33.0	72.2	76.8
		平年	27.6	23.5	68.1	75.2	66.7	56.8
		平年差・比	+1.2	+2.3	79%	44%	108%	135%
		階級区分	高い	かなり高い	平年並	少ない	平年並	多い
月	本年	29.6	26.2	288.5	91.5	203.0	228.9	
	平年	28.3	24.4	169.5	197.9	202.4	177.3	
	平年差・比	+1.3	+1.8	170%	46%	100%	129%	
	階級区分	高い	かなり高い	多い	かなり少ない	平年並	かなり多い	

凡例) : 準正常値。統計値を求める対象となる資料の一部が欠けているが、許容する資料数を満たす値。

] : 資料不足値。統計値を求める対象となる資料が許容する資料数を満たさない値。

要素名		平均気温 (°C)		降水量 (mm)		日照時間 (h)		
地点名		岐阜	高山	岐阜	高山	岐阜	高山	
9	上旬	本年	28.2	24.5	29.5	23.5	62.5	59.9
		平年	26.4	22.2	82.2	73.5	56.4	47.5
		平年差・比	+1.8	+2.3	36%	32%	111%	126%
		階級区分	かなり高い	かなり高い	少ない	少ない	平年並	多い
	中旬	本年	27.9	24.6	88.5	9.5	55.2	47.8
		平年	24.7	20.3	82.9	80.0	54.8	44.2
		平年差・比	+3.2	+4.3	107%	12%	101%	108%
		階級区分	かなり高い	かなり高い	平年並	かなり少ない	平年並	平年並
	下旬	本年	25.9	20.9	32.5	34.5	61.9	40.5
		平年	22.4	17.6	77.5	72.4	52.6	39.9
		平年差・比	+3.5	+3.3	42%	48%	118%	102%
		階級区分	かなり高い	かなり高い	平年並	平年並	平年並	平年並
月	本年	27.3	23.3	150.5	67.5	179.6	148.2	
	平年	24.5	20.0	242.7	225.9	163.7	131.6	
	平年差・比	+2.8	+3.3	62%	30%	110%	113%	
	階級区分	かなり高い	かなり高い	少ない	かなり少ない	平年並	多い	
10	上旬	本年	19.9	14.8	53.5)	67.0	39.9	29.4
		平年	20.8	15.9	55.0	52.1	50.9	40.9
		平年差・比	-0.9	-1.1	97%	129%	78%	72%
		階級区分	低い	低い	平年並	多い	少ない	少ない
	中旬	本年	18.9	13.0	24.0	42.5	74.2	57.4
		平年	18.9	13.6	52.0	51.2	58.3	42.9
		平年差・比	+0.0	-0.6	46%	83%	127%	134%
		階級区分	平年並	平年並	平年並	平年並	多い	かなり多い
	下旬	本年	16.2	10.3	0.0	6.0	96.9	64.7
		平年	16.6	11.2	54.6	52.3	63.7	45.1
		平年差・比	-0.4	-0.9	0%	11%	152%	143%
		階級区分	平年並	低い	かなり少ない	かなり少ない	かなり多い	かなり多い
月	本年	18.2	12.6	77.5)	115.5	211.0	151.5	
	平年	18.7	13.5	161.6	155.5	172.8	128.9	
	平年差・比	-0.5	-0.9	48%	74%	122%	118%	
	階級区分	低い	低い	少ない	平年並	かなり多い	多い	
11	上旬	本年	18.6	12.8	48.0	24.0	64.0	56.6
		平年	14.6	9.0	26.0	28.1	56.0	39.2
		平年差・比	+4.0	+3.8	185%	85%	114%	144%
		階級区分	かなり高い	かなり高い	多い	平年並	多い	かなり多い
	中旬	本年	11.0	5.0	23.5	39.5	52.3)	27.3
		平年	12.4	7.0	35.6	38.0	50.9	31.1
		平年差・比	-1.4	-2.0	66%	104%	103%	88%
		階級区分	低い	低い	平年並	平年並	平年並	平年並
	下旬	本年	10.7	5.5	1.5	14.0	62.2	38.2
		平年	10.7	5.3	25.4	28.3	51.9	31.2
		平年差・比	+0.0	+0.2	6%	49%	120%	122%
		階級区分	平年並	平年並	少ない	平年並	多い	多い
月	本年	13.4	7.8	73.0	77.5	178.5)	122.1	
	平年	12.5	7.1	87.1	94.4	158.8	100.8	
	平年差・比	+0.9	+0.7	84%	82%	112%	121%	
	階級区分	高い	高い	平年並	平年並	多い	多い	
12	上旬	本年	9.0	3.1	0.0	8.0	63.0	36.8
		平年	8.6	3.4	24.1	30.5	50.3	28.1
		平年差・比	+0.4	-0.3	0%	26%	125%	131%
		階級区分	平年並	低い	かなり少ない	かなり少ない	多い	多い
	中旬	本年	9.5	4.9	70.0	39.5	43.5	15.5
		平年	6.8	1.5	23.8	34.0	48.6	24.9
		平年差・比	+2.7	+3.4	294%	116%	90%	62%
		階級区分	かなり高い	かなり高い	かなり多い	多い	平年並	少ない
	下旬	本年	6.0	1.2	7.5	13.0	76.4	41.7
		平年	5.8	0.2	26.7	40.0	56.9	29.5
		平年差・比	+0.2	+1.0	28%	33%	134%	141%
		階級区分	平年並	高い	少ない	少ない	かなり多い	かなり多い
月	本年	8.1	3.0	77.5	60.5	182.9	94.0	
	平年	7.0	1.6	74.5	104.4	155.6	82.4	
	平年差・比	+1.1	+1.4	104%	58%	118%	114%	
	階級区分	高い	かなり高い	平年並	少ない	かなり多い	多い	

凡例) : 準正常値。統計値を求める対象となる資料の一部が欠けているが、許容する資料数を満たす値。

] : 資料不足値。統計値を求める対象となる資料が許容する資料数を満たさない値。

本件問い合わせ先
岐阜県地方気象台
電話 : 058-271-4108