

# 平成30年6月27日から7月1日の 大雨に関する岐阜県気象速報

## 目 次

- 1 気象概況
- 2 降水の状況
- 3 極値更新状況
- 4 警報・注意報、気象情報の発表状況
- 5 岐阜地方気象台が執った措置
- 6 被害状況等

平成30年7月4日  
(平成30年7月5日訂正)

(注) この資料は、速報としてまとめたもので、後日内容の一部訂正や追加をすることがあります。

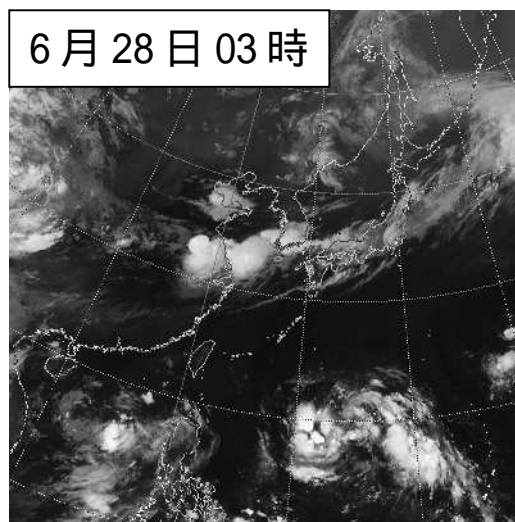
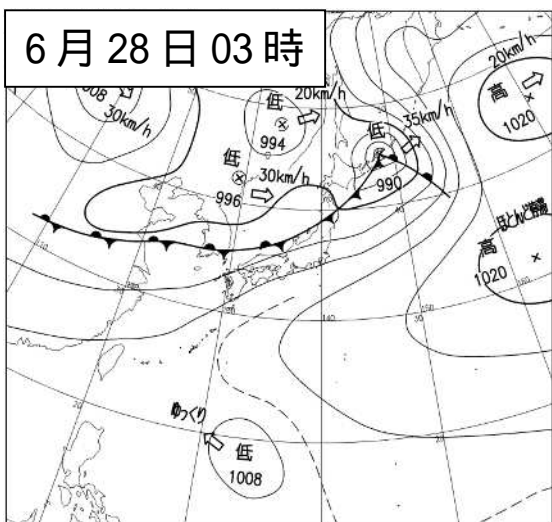
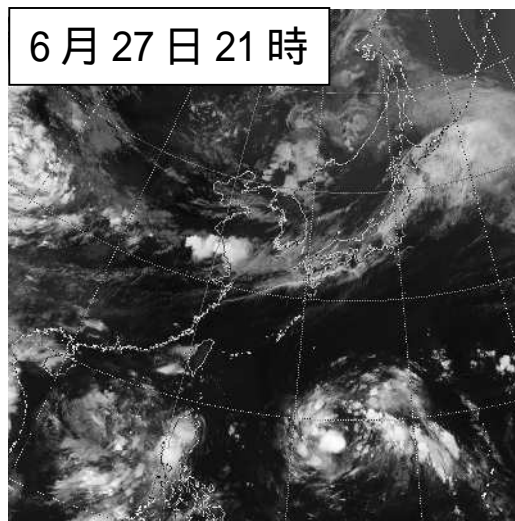
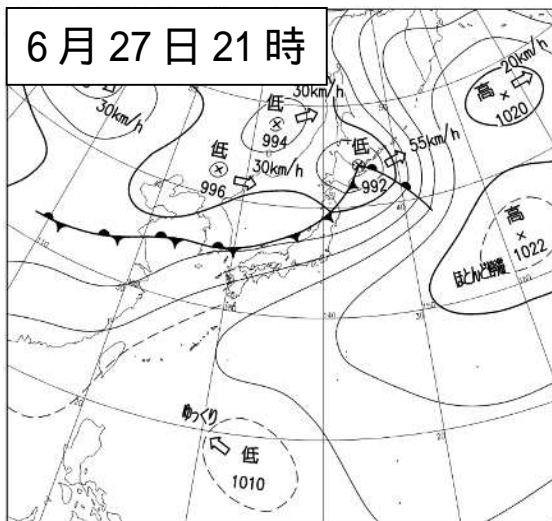
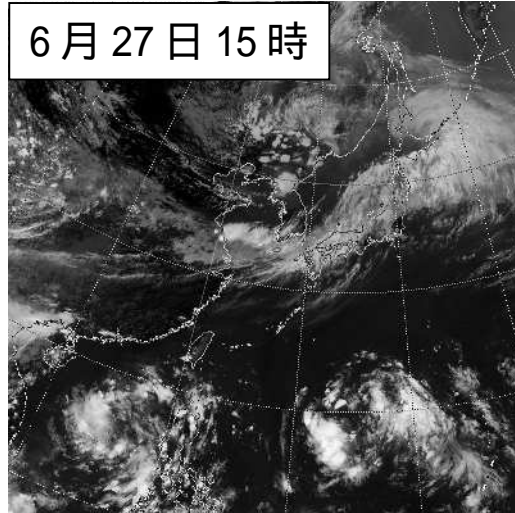
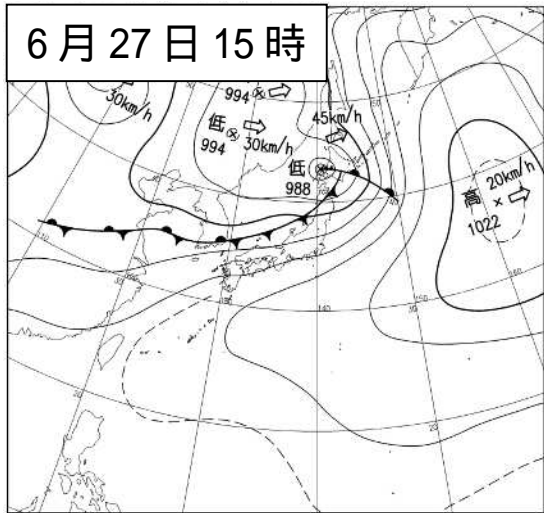
岐 阜 地 方 気 象 台

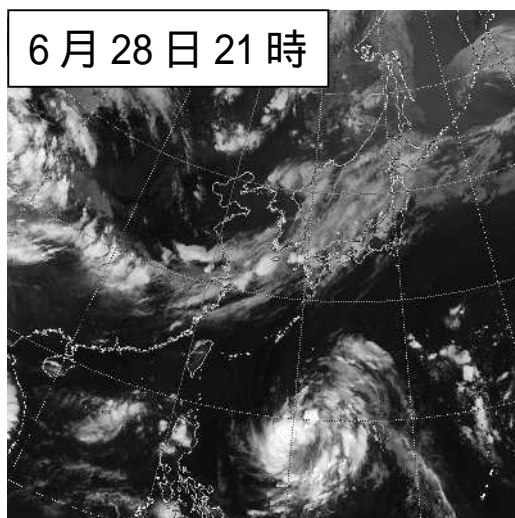
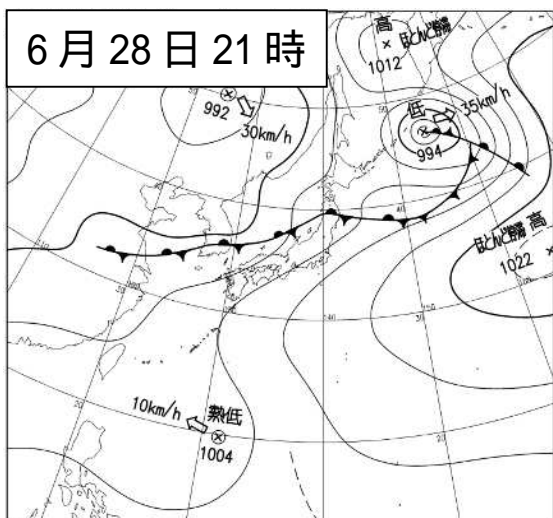
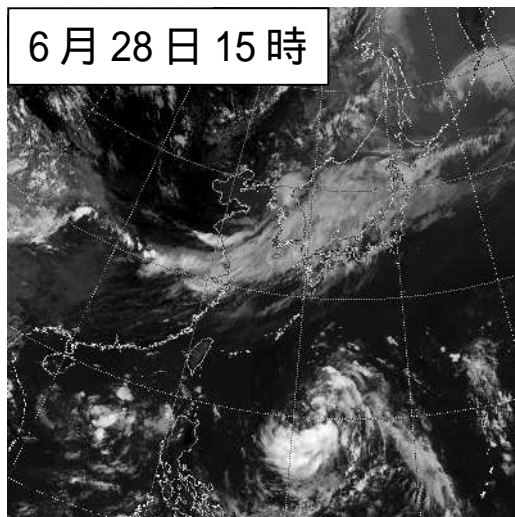
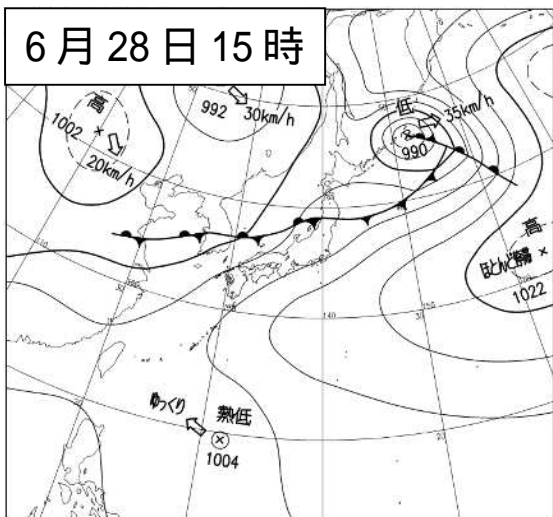
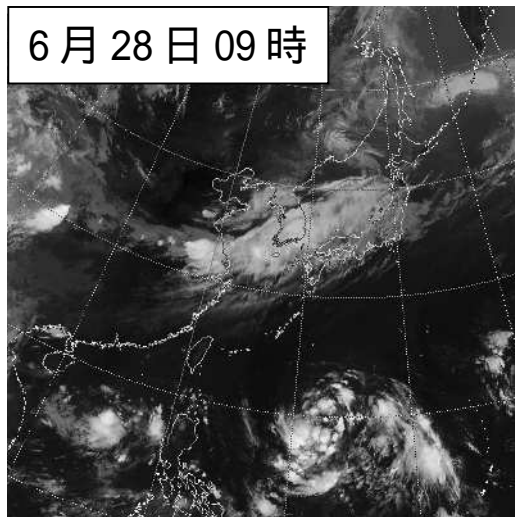
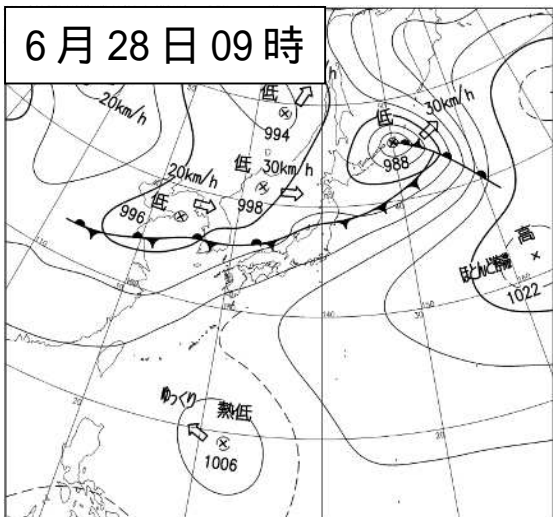
## 1 気象概況

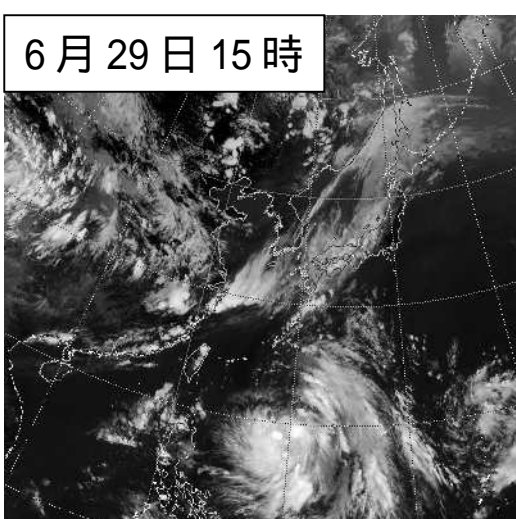
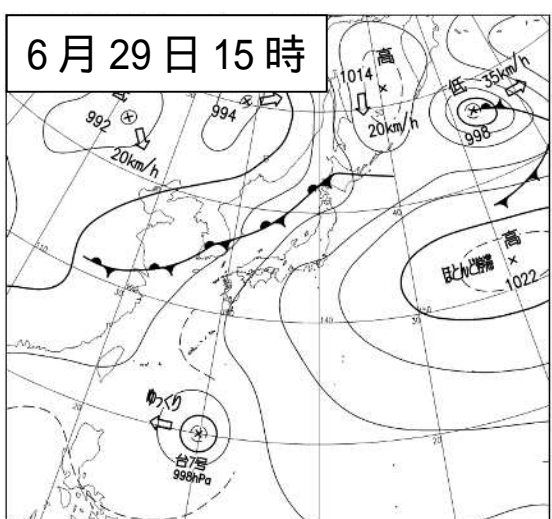
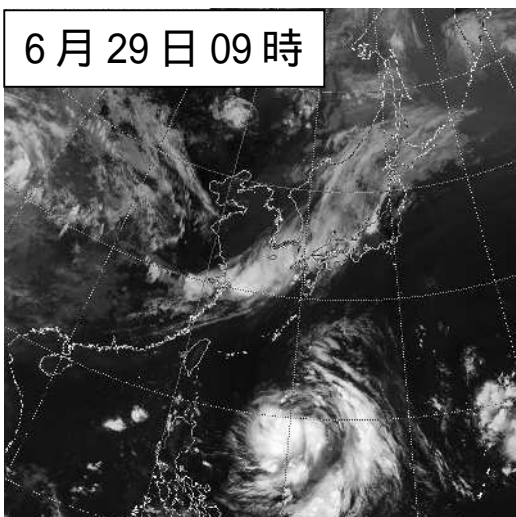
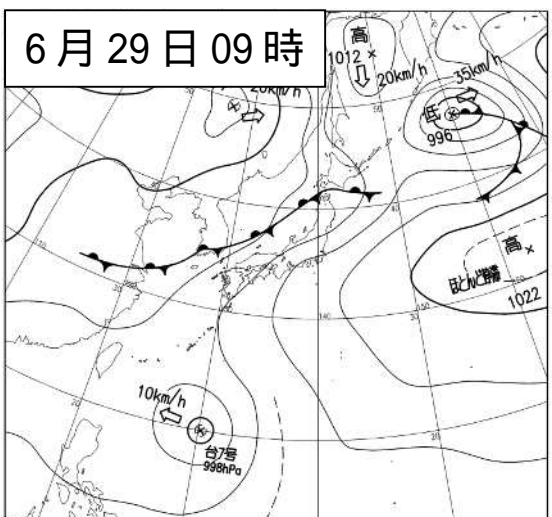
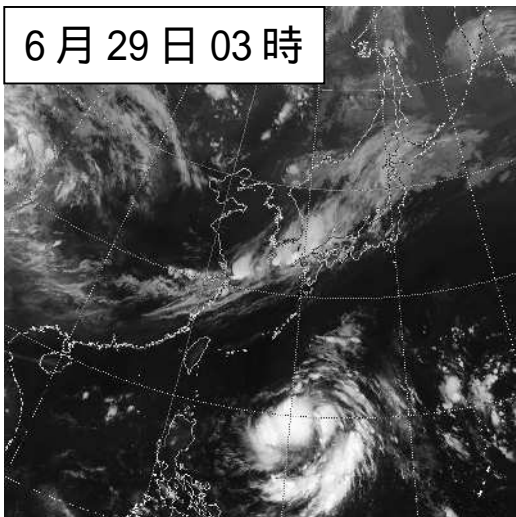
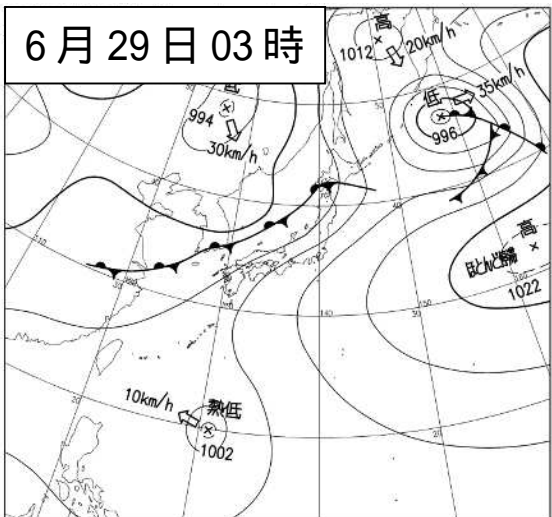
日本海の前線に向かって南から暖かく湿った空気が流れ込んだため、大気の状態が非常に不安定となりました。

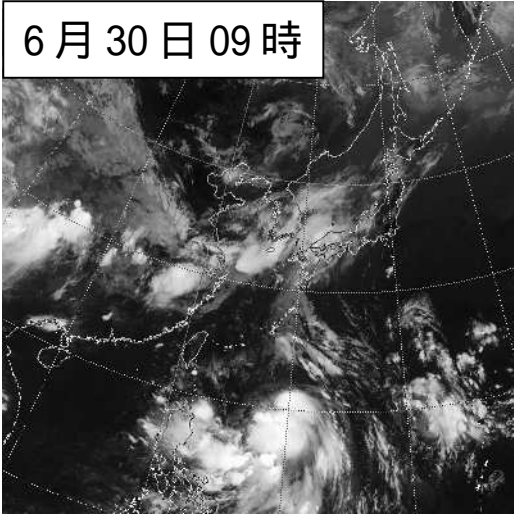
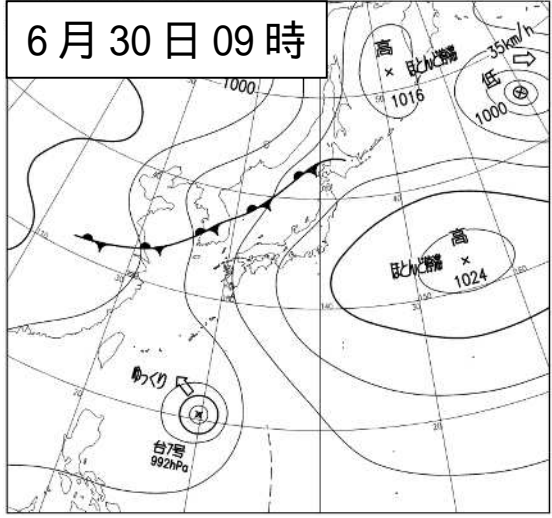
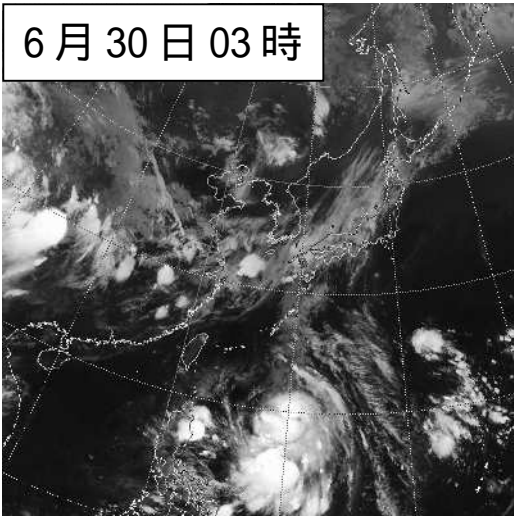
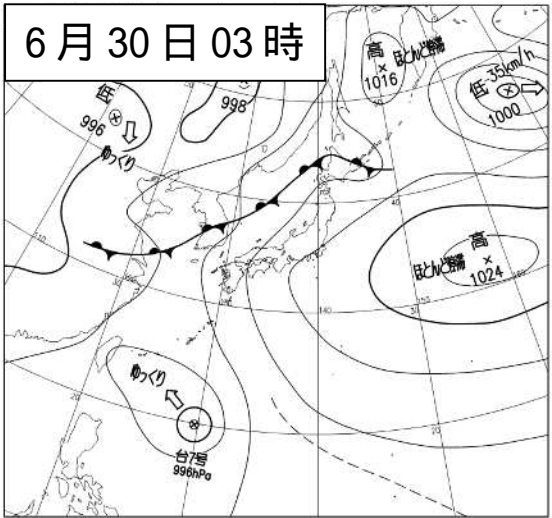
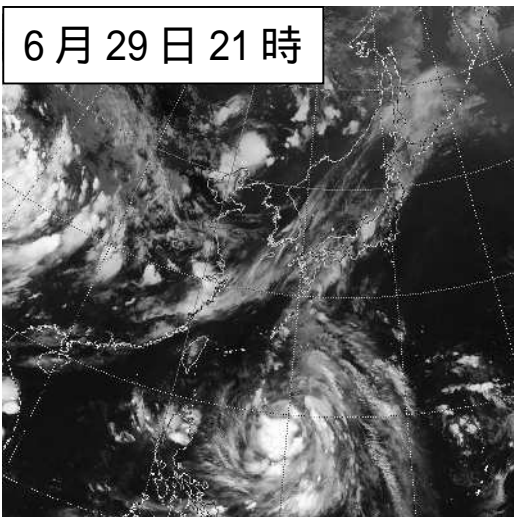
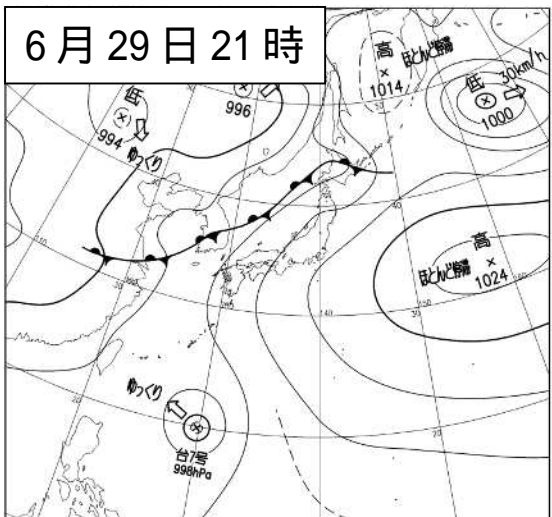
このため岐阜県では、6月27日から7月1日にかけて雨が降り、美濃地方と飛騨地方の境界付近を中心に大雨となった所がありました。アメダスでは、降り始めの6月27日18時から7月1日12時までの総降水量が、本巣市樽見で302.0ミリ、下呂市萩原で282.5ミリ、関市板取で260.5ミリ、郡上市八幡で257.5ミリとなりました。また、本巣市樽見で7月1日04時02分までの1時間に75.5ミリの非常に激しい雨を観測しました。解析雨量では6月28日05時までの1時間に下呂市付近で約80ミリ、6月29日18時までの1時間に郡上市付近で約80ミリ、7月1日03時までの揖斐川町付近で約100ミリ及び本巣市付近で約80ミリ、7月1日04時までの1時間に本巣市付近で約80ミリの猛烈な雨を解析しました。

地上天気図および気象衛星赤外画像（6月27日15時～7月1日15時）

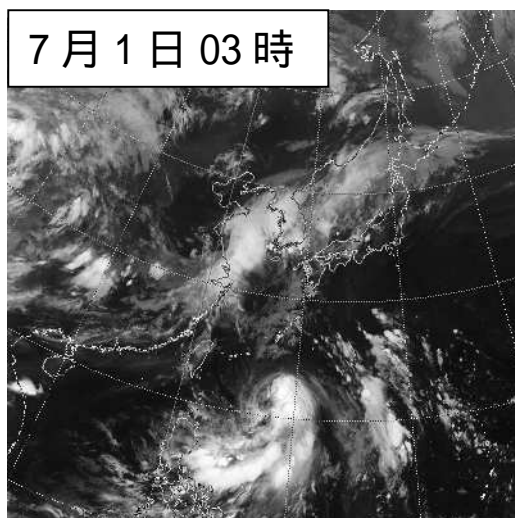
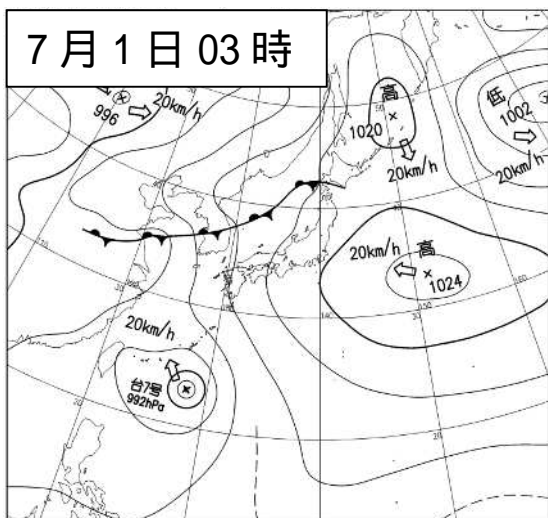
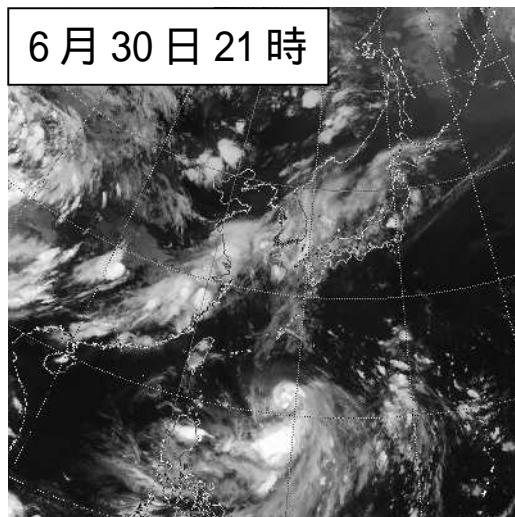
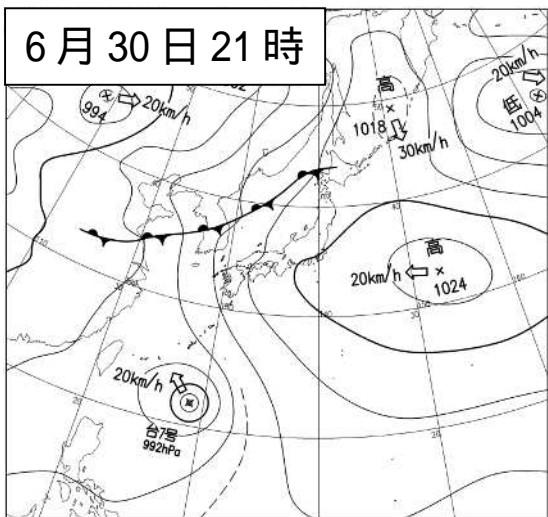
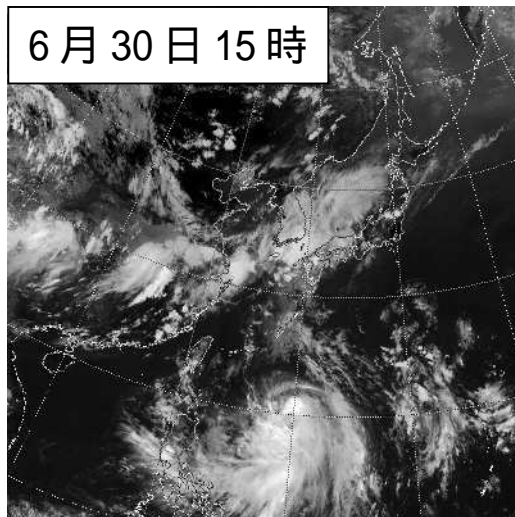
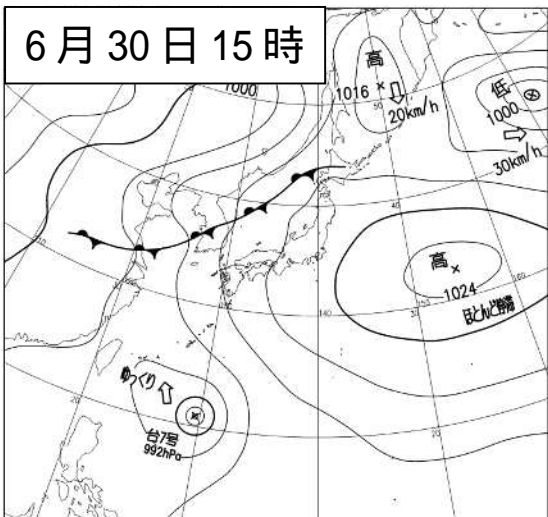


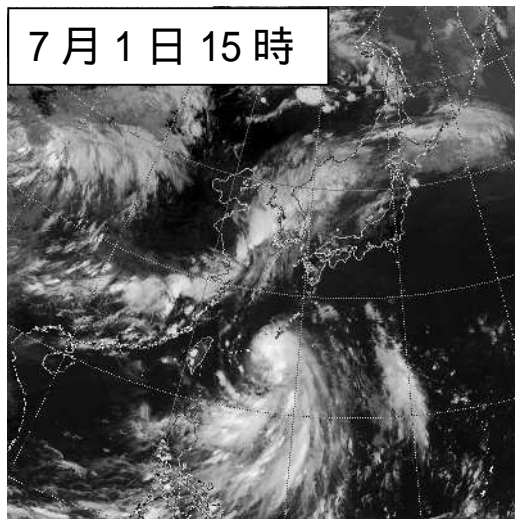
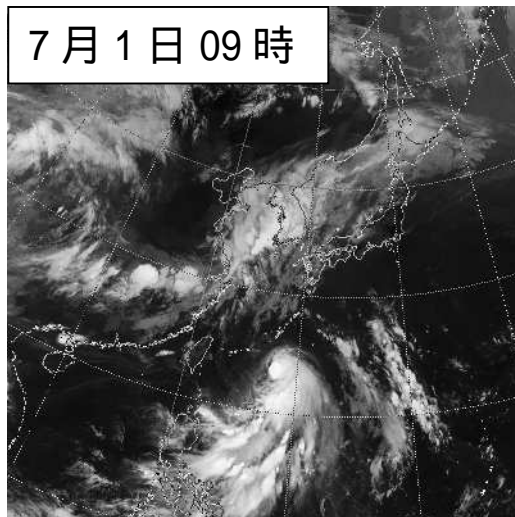
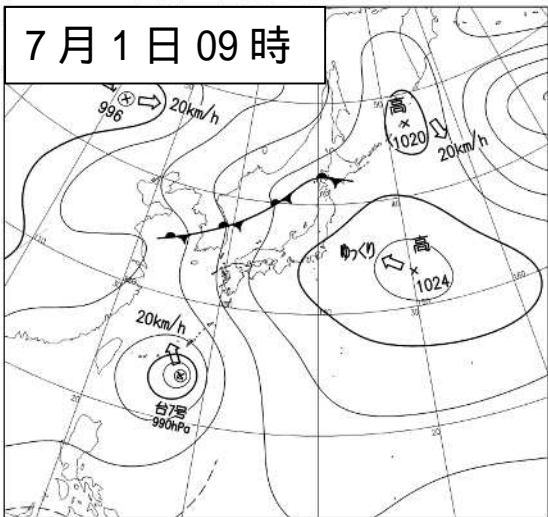






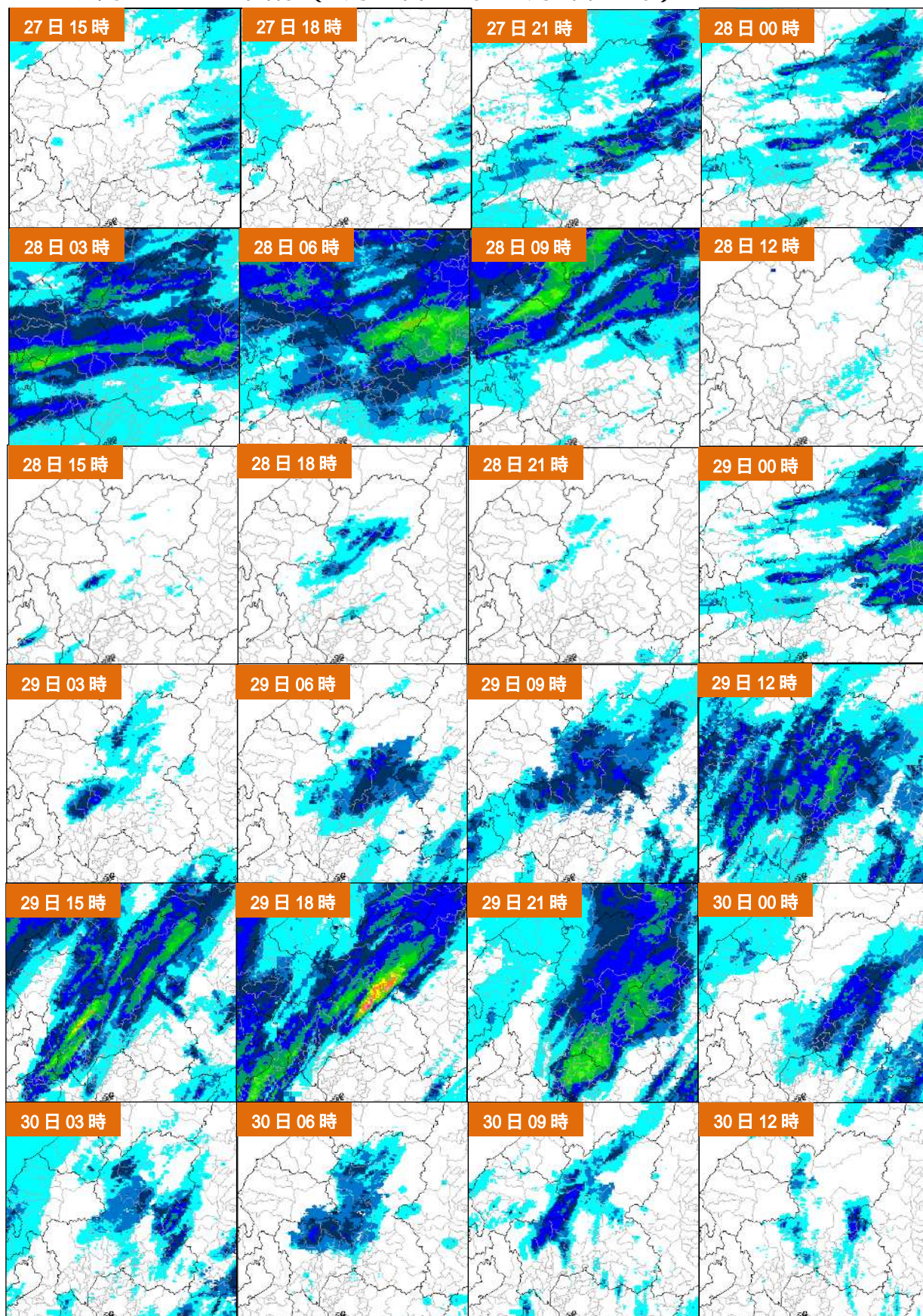




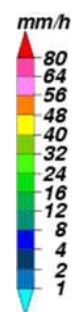
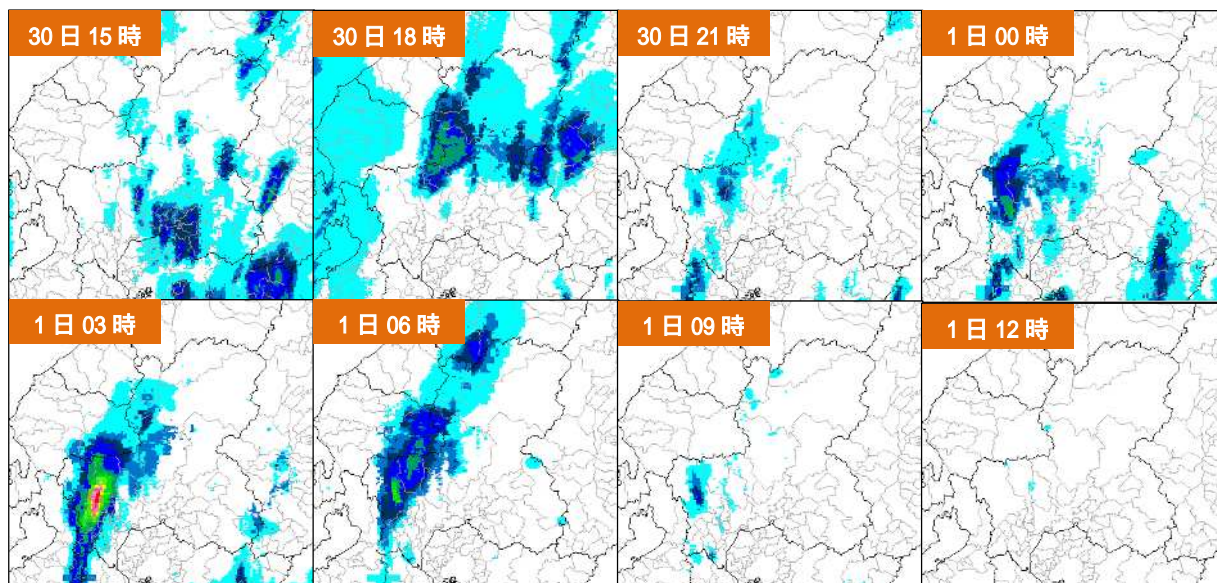




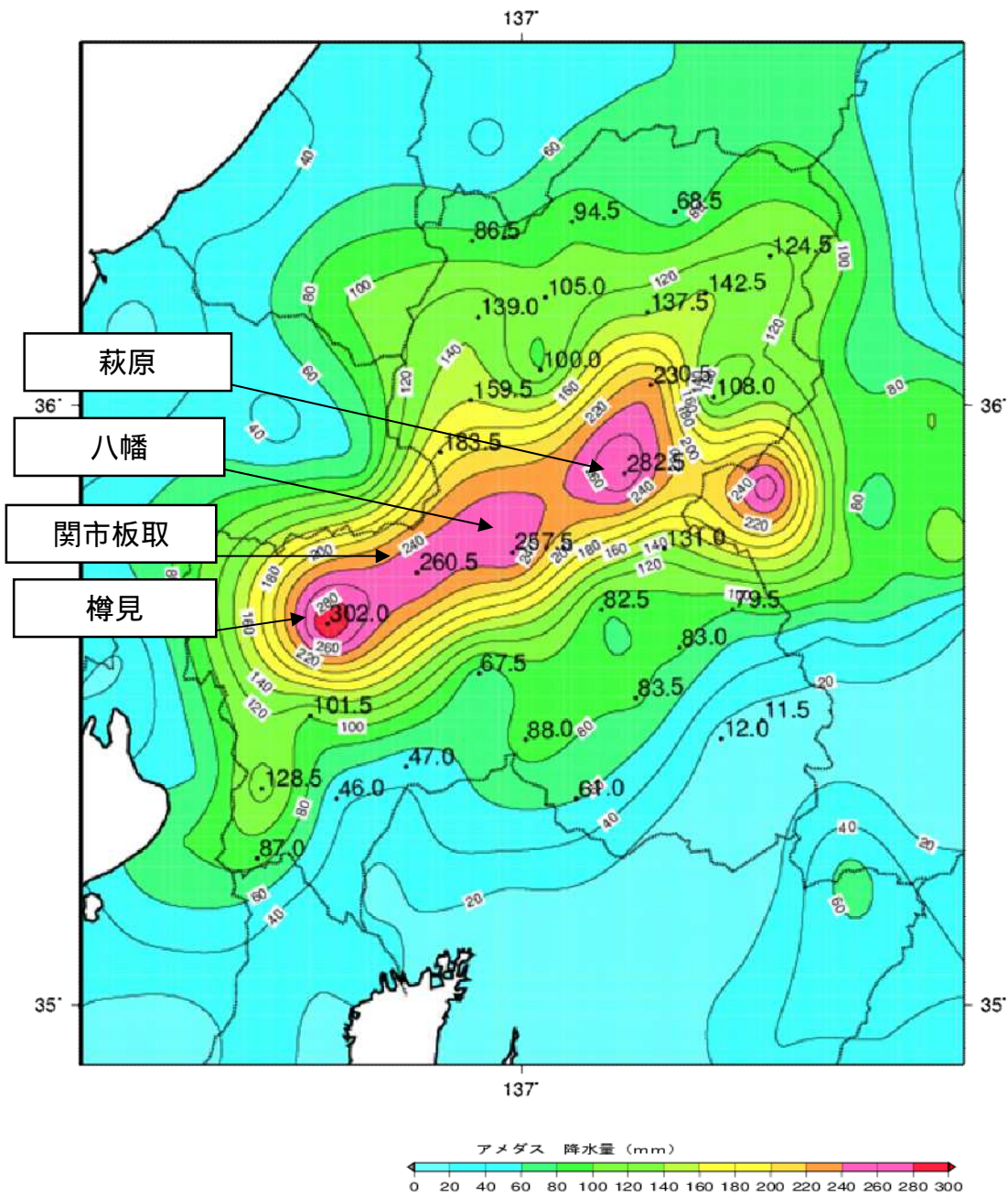
## 2 降水の状況 気象レ - ダー画像 ( 6月27日15時 ~ 7月1日12時 )





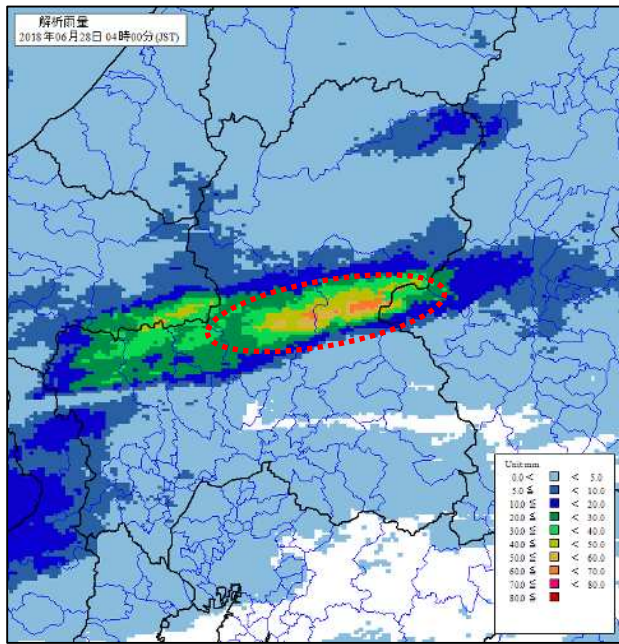


# アメダス総降水量分布図（6月27日18時～7月1日12時）



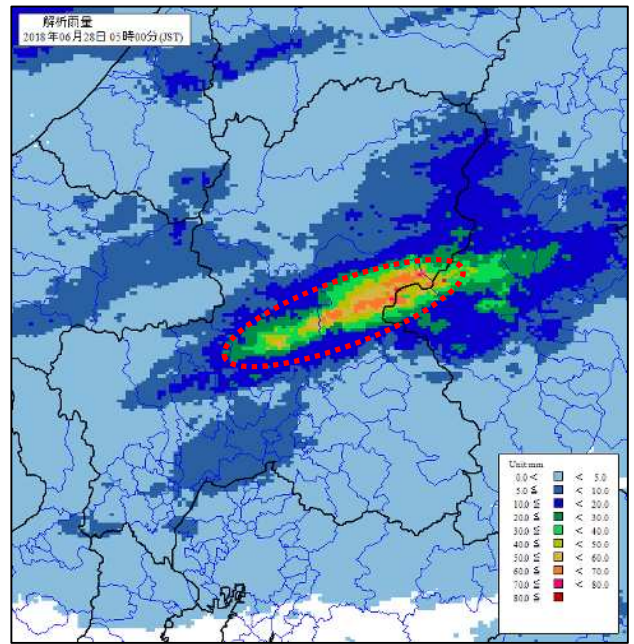


解析雨量 (6月28日04時00分の1時間解析雨量)



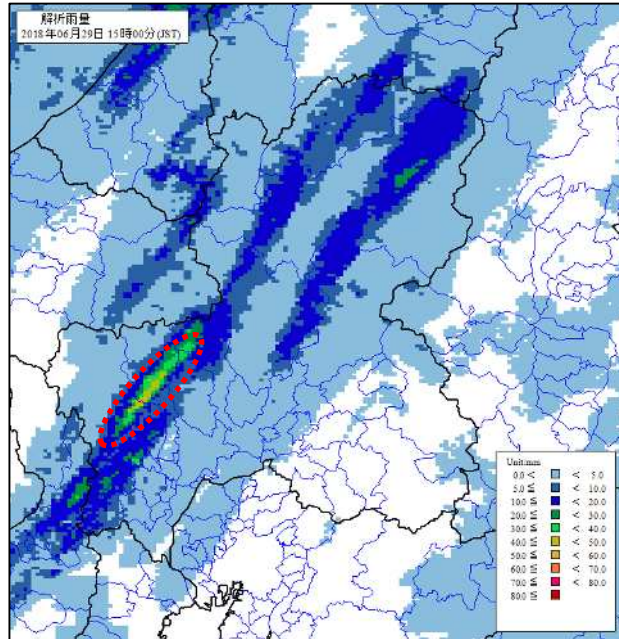
下呂市付近と郡上市付近で約 70 ミリ

解析雨量 (6月28日05時00分の1時間解析雨量)



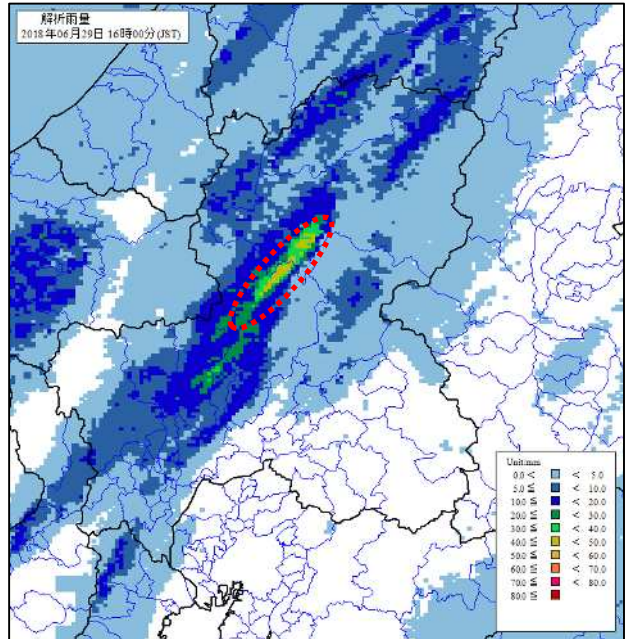
郡上市付近で約 50 ミリ  
高山市付近で約 60 ミリ  
下呂市付近で約 80 ミリ

解析雨量 (6月29日15時00分の1時間解析雨量)



本巣市付近と揖斐川町付近で約 50 ミリ

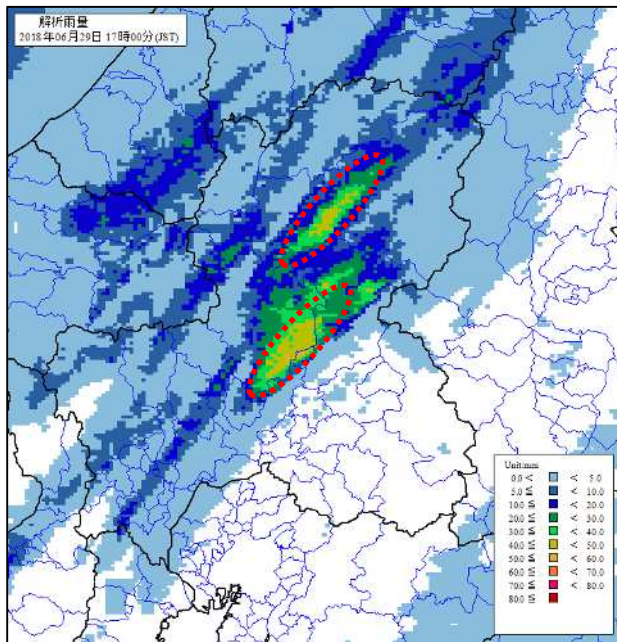
解析雨量 (6月29日16時00分の1時間解析雨量)



郡上市付近と高山市付近で約 50 ミリ

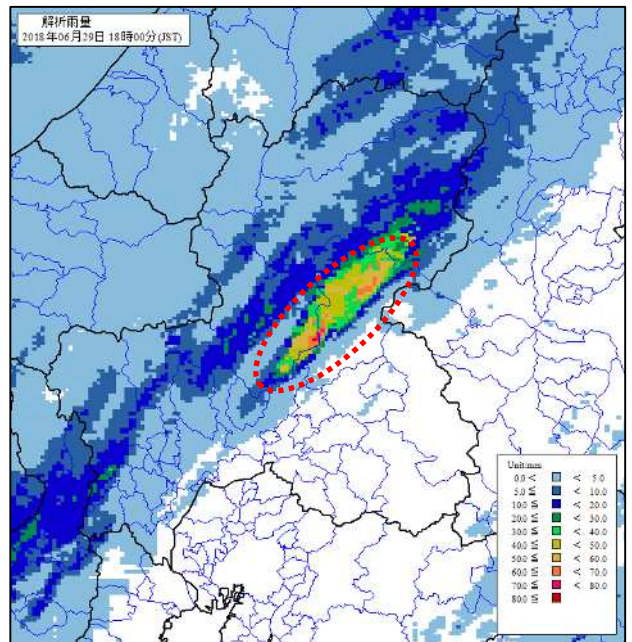


解析雨量 (6月29日17時00分の1時間解析雨量)



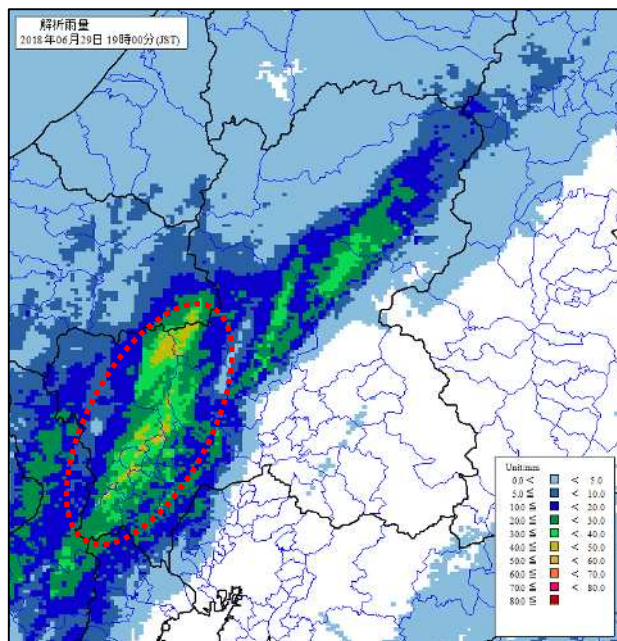
郡上市付近で約 60 ミリ  
高山市付近と下呂市付近で約 50 ミリ

解析雨量 (6月29日18時00分の1時間解析雨量)



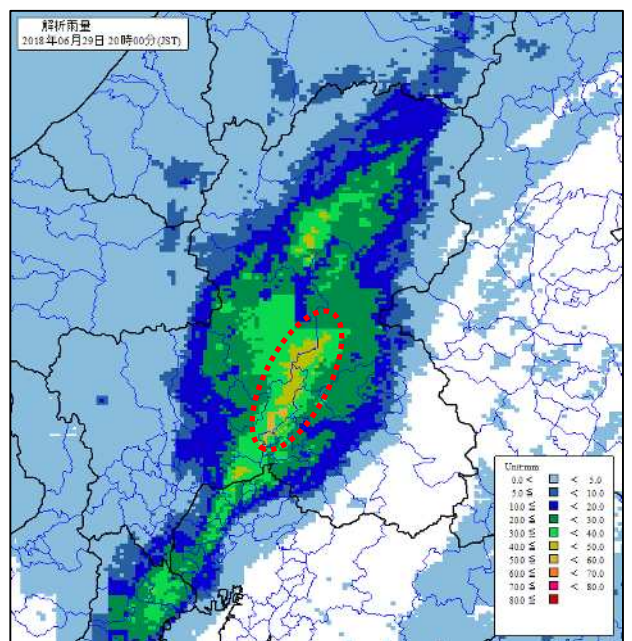
郡上市付近で約 80 ミリ  
下呂市付近で約 70 ミリ  
高山市付近で約 50 ミリ

解析雨量 (6月29日19時00分の1時間解析雨量)



大垣市付近と大野町で約 60 ミリ  
本巣市付近と池田町付近で約 50 ミリ

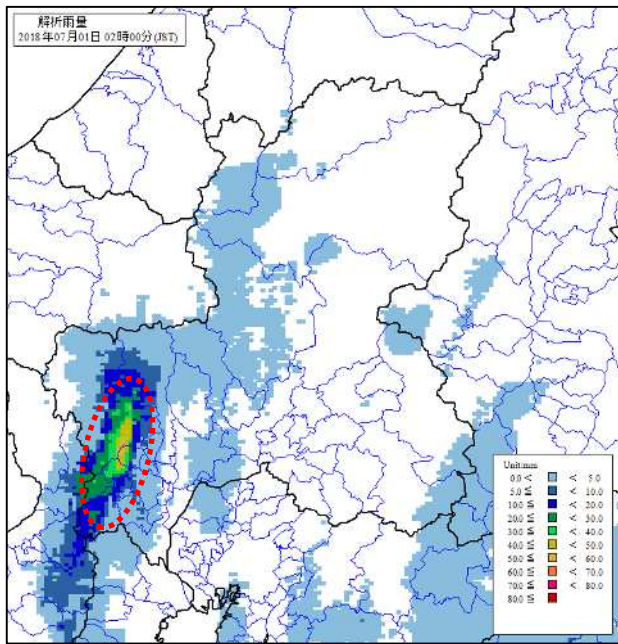
解析雨量 (6月29日20時00分の1時間解析雨量)



関市付近と美濃加茂市付近及び  
富加町付近で約 50 ミリ

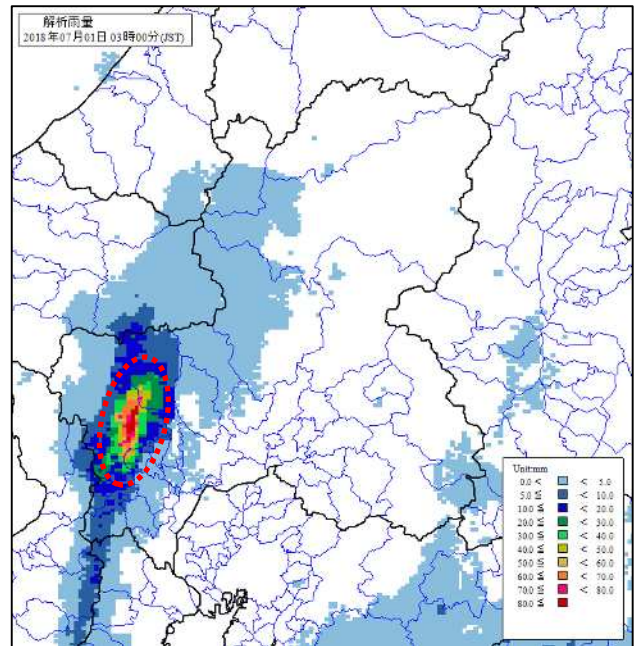


解析雨量 (7月1日02時00分の1時間解析雨量)



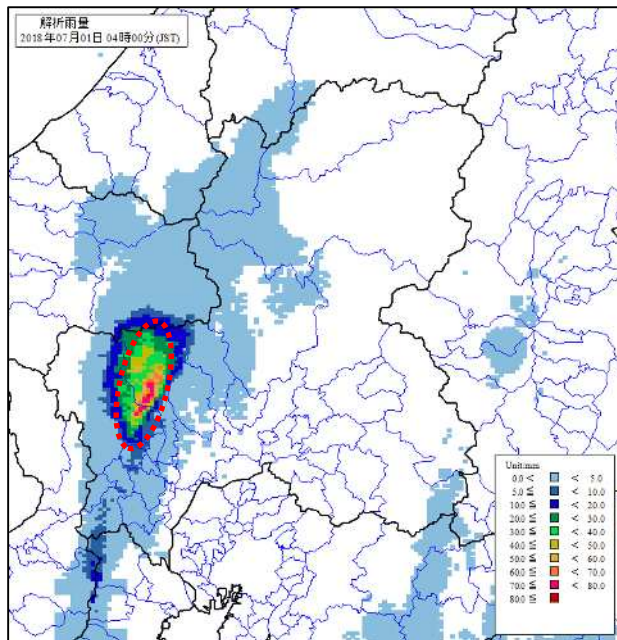
揖斐川町付近と池田町付近で約 50 ミリ

解析雨量 (7月1日03時00分の1時間解析雨量)



揖斐川町付近で約 100 ミリ  
本巣市付近で約 80 ミリ  
池田町付近で約 70 ミリ

解析雨量 (7月1日04時00分の1時間解析雨量)



本巣市付近で約 80 ミリ  
揖斐川町付近で約 70 ミリ

\* 解析雨量とは、気象レーダとアメダス等の地上の雨量計により観測されたデータを組み合わせ、1km 四方ごとに過去 1 時間雨量分布を解析したものです。



# 地域気象観測毎時降水量（6月27日18時～7月1日12時）

6月27日 単位：mm

時刻	6月27日						
	18	19	20	21	22	23	24
観測所名							
河合	0.0	0.0	0.0	0.5	1.0	4.5	1.0
神岡	0.0	0.0	0.0	0.0	0.0	1.0	1.0
白川	0.0	0.0	0.0	0.0	2.0	4.0	1.0
栃尾	0.0	0.0	0.0	0.0	0.0	0.5	1.5
御母衣	0.0	0.0	0.0	0.0	0.5	1.0	0.0
清見	0.0	0.0	0.0	0.0	0.5	0.5	0.5
高山	0.0	0.0	0.0	0.0	0.5	0.0	0.0
丹生川	0.0	0.0	0.0	0.0	0.5	0.0	0.5
ひるがの	0.0	0.0	0.0	0.5	1.5	1.0	0.0
六蔵	0.0	0.0	0.0	0.0	1.5	1.0	0.5
船山	0.0	1.0	0.0	0.0	0.0	0.5	0.0
宮之前	0.0	0.0	0.0	0.0	1.5	0.5	0.0
長滝	0.0	0.0	0.0	0.0	0.5	0.5	0.0
萩原	0.0	0.0	0.0	0.0	0.0	0.0	0.0
関市板取	0.0	0.0	0.0	0.0	7.0	2.0	0.5
八幡	0.0	0.0	0.0	0.0	5.0	1.0	0.0
宮地	0.0	0.0	0.0	1.0	3.0	20.5	1.5
樽見	0.0	0.0	0.0	0.0	0.5	1.0	1.0
金山	0.0	0.0	0.0	4.0	5.5	1.0	0.5
付知	0.0	0.0	0.0	9.5	2.0	6.5	0.0
美濃	0.0	0.0	0.0	0.0	11.5	1.5	0.0
加藍	0.0	0.0	0.0	2.0	0.0	7.0	0.0
黒川	0.0	0.0	0.5	2.5	2.0	7.5	0.0
揖斐川	0.0	0.0	0.0	0.0	2.0	0.5	0.0
美濃加茂	0.0	0.0	0.0	0.0	0.0	7.5	0.0
恵那	0.0	0.0	0.0	0.0	0.0	0.0	0.0
中津川	0.0	0.0	0.0	0.0	0.0	0.0	7.0
関ヶ原	0.0	0.0	0.0	0.0	0.0	0.0	0.0
大垣	0.0	0.0	0.0	0.0	0.0	0.0	0.0
岐阜	0.0	0.0	0.0	0.0	0.0	0.0	0.0
多治見	0.0	0.0	0.0	0.0	0.0	0.0	0.0
上石津	0.0	0.0	0.0	0.0	0.0	0.0	0.0

6月28日 単位：mm

時刻	6月28日																							
	01	02	03	04	05	06	07	08	09	10	11	12	13	14	15	16	17	18	19	20	21	22	23	24
観測所名																								
河合	1.5	3.0	2.5	1.0	1.0	1.0	6.0	2.0	0.5	10.0	1.0	0.0	0.0	0.0	0.0	0.0	0.0	0.0	0.0	0.0	0.0	0.0	0.0	0.0
神岡	3.0	0.5	2.5	4.5	2.0	0.5	2.5	1.0	2.0	2.0	0.5	0.0	0.0	0.0	0.0	0.0	0.0	0.0	0.0	0.0	0.0	0.0	0.0	0.0
白川	2.5	7.0	4.0	1.0	2.0	1.5	7.0	0.5	7.0	19.0	0.0	0.0	0.0	0.0	0.0	0.0	0.0	0.0	0.0	0.0	0.0	0.0	0.0	0.0
栃尾	0.0	4.5	7.5	2.5	8.5	2.5	4.5	1.0	10.5	16.5	1.5	0.0	0.0	0.0	0.0	0.0	0.0	0.0	0.0	0.0	0.0	0.0	0.0	0.0
御母衣	2.5	4.0	11.5	2.5	2.0	1.0	3.5	0.0	0.5	3.0	0.0	0.0	0.0	0.0	0.0	0.0	0.0	0.0	0.0	0.0	0.0	0.0	0.0	0.0
清見	1.5	2.5	7.5	2.5	1.0	1.5	4.5	0.0	0.0	1.5	0.0	0.0	0.0	0.0	0.0	0.0	0.0	0.0	0.0	0.0	0.0	0.0	0.5	0.0
高山	0.0	3.0	0.5	0.0	4.5	1.0	0.5	0.0	4.5	0.5	0.0	0.0	0.0	0.0	0.0	0.0	0.0	0.0	0.0	0.0	0.0	0.0	0.0	0.0
丹生川	0.0	4.5	0.5	0.5	6.5	1.0	3.5	0.0	9.0	7.0	0.0	0.0	0.0	0.0	0.5	0.0	0.0	0.0	0.0	0.0	0.0	0.0	0.0	0.0
ひるがの	6.5	1.0	2.0	3.0	5.5	3.5	1.0	1.0	2.0	3.5	0.0	0.0	0.0	0.0	0.0	0.0	0.0	0.0	0.0	0.0	0.0	0.0	0.0	0.5
六蔵	3.5	0.0	1.0	1.0	3.0	1.0	1.5	3.0	4.0	2.5	0.0	0.0	0.0	0.0	0.0	0.0	0.0	0.0	0.0	0.0	0.0	0.0	0.0	0.0
船山	0.0	1.0	1.0	2.0	7.0	1.5	2.0	8.0	3.5	9.5	0.0	0.0	0.0	0.0	0.0	0.0	0.0	0.5	0.0	0.0	0.0	0.0	0.0	0.5
宮之前	0.0	0.0	2.0	5.5	12.5	8.0	1.5	6.5	0.5	0.0	0.0	0.0	0.0	0.0	0.0	0.0	0.0	0.0	0.0	0.0	0.0	0.0	0.0	0.0
長滝	0.5	1.0	3.5	6.5	4.0	3.0	0.0	20.0	1.0	2.0	0.0	0.0	0.0	0.0	0.0	0.0	0.0	0.0	0.0	0.0	0.0	0.0	0.0	0.0
萩原	0.0	1.0	8.5	37.0	31.5	18.0	8.5	1.0	0.0	0.0	0.0	0.0	0.0	0.0	0.0	0.0	4.0	0.0	0.0	0.0	0.0	0.0	0.0	0.0
関市板取	0.0	10.0	4.0	23.5	17.0	1.0	4.0	0.0	0.5	0.0	0.0	0.0	0.0	0.0	0.0	0.0	1.5	1.5	0.5	0.0	0.0	0.0	0.0	0.5
八幡	1.0	7.0	10.0	33.0	45.5	1.5	7.0	0.0	0.0	0.0	0.0	0.0	0.0	0.0	0.0	0.0	0.0	0.0	0.0	0.0	0.0	0.0	0.0	0.0
宮地	2.0	8.5	6.5	1.5	12.0	5.5	0.5	0.0	0.0	1.0	0.0	0.0	0.0	0.0	0.0	0.0	0.0	0.0	0.5	0.0	0.0	0.0	0.0	0.0
樽見	4.5	2.0	5.0	4.0	7.5	1.5	0.0	0.0	0.0	0.0	0.0	0.0	0.0	0.0	0.0	0.0	0.0	0.0	0.0	0.0	0.5	0.0	0.0	1.5
金山	0.0	6.5	1.0	0.0	3.0	1.0	1.5	0.0	0.0	0.0	0.0	0.0	0.0	0.0	0.0	0.0	0.0	0.0	0.5	0.0	0.0	0.0	0.0	0.0
付知	2.5	5.0	4.0	0.0	1.0	3.0	1.0	0.0	0.0	0.0	0.0	0.0	0.0	0.0	0.0	0.0	0.0	0.0	0.0	0.0	0.0	0.0	0.0	0.0
美濃	0.5	1.5	0.5	0.0	4.0	2.5	0.5	0.0	0.0	0.0	0.0	0.0	0.0	0.0	0.0	0.0	0.0	0.0	0.0	0.0	0.0	0.0	0.0	0.0
加藍	0.0	0.0	0.0	0.0	3.0	2.0	0.5	0.0	0.0	0.0	0.0	0.0	0.0	0.0	0.0	0.0	0.0	0.0	0.0	0.0	0.0	0.0	0.0	0.0
黒川	0.0	0.0	0.5	0.0	1.0	2.0	0.5	0.0	0.0	0.0	0.0	0.0	0.0	0.0	0.0	0.0	0.0	0.0	0.0	0.0	0.0	0.0	0.0	0.0
揖斐川	1.0	0.0	0.5	2.5	1.0	3.0	0.0	0.0	0.0	0.0	0.0	0.0	0.0	0.0	0.0	0.0	0.0	0.0	0.0	0.0	0.0	0.0	0.0	0.0
美濃加茂	0.0	0.0	0.5	0.5	5.5	1.0	0.0	0.0	0.0	0.0	0.0	0.0	0.0	0.0	0.0	0.0	0.0	0.0	0.0	0.0	0.0	0.0	0.0	0.0
恵那	0.0	0.0	0.0	0.0	2.0	2.0	0.5	0.0	0.0	0.0	0.0	0.0	0.0	0.0	0.0	0.0	0.0	0.0	0.0	0.0	0.0	0.0	0.0	0.0
中津川	0.0	0.0	0.0	0.0	2.0	2.5	0.0	0.0	0.0	0.0	0.0	0.0	0.0	0.0	0.0	0.0	0.0	0.0	0.0	0.0	0.0	0.0	0.0	0.0
関ヶ原	0.0	0.0	4.5	7.0	6.0	0.0	0.0	0.0	0.0	0.0	0.0	0.0	0.0	0.0	0.0	0.0	0.0	0.0	0.0	0.0	0.0	0.0	0.0	0.0
大垣	0.0	0.0	3.5	2.5	8.0	0.0	0.0	0.0	0.0	0.0	0.0	0.0	0.0	0.0	0.0	0.0	0.0	0.0	0.0	0.0	0.0	0.0	0.0	0.0
岐阜	0.0	0.0	0.0	4.0	6.0	0.0	0.0	0.0	0.0	0.0	0.0	0.0	0.0	0.0	0.0	0.0	0.0	0.0	0.0	0.0	0.0	0.0	0.0	0.0
多治見	0.0	0.0	0.0	0.0	2.0	0.5	0.0	0.0	0.0	0.0	0.0	0.0	0.0	0.5	0.0	0.0	0.0	0.0	0.0	0.0	0.0	0.0	0.0	0.0
上石津	0.0	0.0	1.0	5.0	7.0	0.0	0.0	0.0	0.0	0.0	0.0	0.0	0.0	0.0	0.0	0.0	0.0	0.0	0.0	0.0	0.0	0.0	0.0	0.0

黄色の塗りつぶしは、1時間降水量30.0mm以上を示します。



7月1日

単位：mm

時刻 観測所名	7月1日											
	01	02	03	04	05	06	07	08	09	10	11	12
河合	0.0	0.0	0.5	0.0	0.0	0.0	0.0	0.0	0.0	0.0	0.0	0.0
神岡	0.0	0.0	0.0	0.0	0.0	0.0	0.0	0.0	0.0	0.0	0.0	0.0
白川	0.0	0.0	0.0	0.0	0.5	0.0	0.0	0.0	0.0	0.0	0.0	0.0
栃尾	0.0	0.0	0.0	0.0	0.0	0.0	0.0	0.0	0.0	0.0	0.0	0.0
御母衣	1.0	2.5	0.5	0.5	1.0	0.5	0.0	0.0	0.0	0.0	0.0	0.0
清見	0.0	0.0	0.5	0.0	0.0	0.0	0.0	0.0	0.0	0.0	0.0	0.0
高山	0.0	0.0	0.0	0.0	0.0	0.0	0.0	0.0	0.0	0.0	0.0	0.0
丹生川	0.0	0.0	0.0	0.0	0.0	0.0	0.0	0.0	0.0	0.0	0.0	0.0
ひるがの	1.0	1.0	0.0	0.0	0.0	0.5	0.5	0.0	0.0	0.0	0.0	0.0
六殿	1.0	0.0	0.5	0.0	0.0	0.0	0.0	0.0	0.0	0.0	0.0	0.0
船山	0.0	0.0	0.0	0.0	0.0	0.0	0.0	0.0	0.0	0.0	0.0	0.0
宮之前	0.0	0.0	0.0	0.0	0.0	0.0	0.0	0.0	0.0	0.0	0.0	0.0
長滝	0.0	1.0	1.5	0.5	1.5	3.5	1.5	0.5	0.0	0.0	0.0	0.0
萩原	0.0	0.0	0.0	0.0	0.0	0.0	0.0	0.0	0.0	0.0	0.0	0.0
関市板取	0.5	2.0	1.0	1.0	1.5	0.0	1.0	0.0	0.0	0.0	0.0	0.0
八幡	0.0	1.0	0.0	0.0	0.0	0.0	0.0	0.0	0.0	0.0	0.0	0.0
宮地	0.0	0.0	0.0	0.0	0.0	0.0	0.0	0.0	0.0	0.0	0.0	0.0
榊見	0.0	2.0	3.5	75.0	17.5	6.5	1.5	0.0	0.0	0.0	0.0	0.0
金山	0.0	0.0	0.0	0.0	0.0	0.0	0.0	0.0	0.0	0.0	0.0	0.0
付知	0.0	0.0	0.0	0.0	0.0	0.0	0.0	0.0	0.0	0.0	0.0	0.0
美濃	0.0	0.0	0.0	0.0	0.0	0.0	0.0	0.0	0.0	0.5	0.0	0.0
伽藍	0.0	0.0	0.0	0.0	0.0	0.0	0.0	0.0	0.0	0.0	0.0	0.0
黒川	0.0	0.0	0.0	0.0	0.0	0.0	0.0	0.0	0.0	0.0	0.0	0.0
揖斐川	1.5	1.0	3.5	20.0	2.5	0.0	0.0	0.0	0.0	0.0	0.0	0.0
美濃加茂	0.0	0.0	0.0	0.0	0.0	0.0	0.0	0.0	0.0	0.0	0.0	0.0
恵那	0.0	0.0	0.0	0.0	0.0	0.0	0.0	0.0	0.0	0.0	0.0	0.0
中津川	0.0	0.0	0.0	0.0	0.0	0.0	0.0	0.0	0.0	0.0	0.0	0.0
関ヶ原	4.5	22.0	13.5	3.5	1.5	0.0	0.0	0.0	0.0	0.0	0.0	0.0
大垣	0.0	0.0	0.0	0.0	0.0	0.0	0.0	0.0	0.0	0.0	0.0	0.0
岐阜	1.0	0.5	0.0	0.0	0.0	0.0	0.0	0.0	0.0	0.0	0.0	0.0
多治見	0.0	0.0	0.0	0.0	0.0	0.0	0.0	0.0	0.0	0.0	0.0	0.0
上石津	5.5	1.0	8.5	5.0	0.5	0.5	0.0	0.5	0.0	0.0	0.0	0.0

黄色の塗りつぶしは、1時間降水量30.0mm以上を示します。

総降水量（6月27日18時～7月1日12時）と  
日最大1時間降水量（6月27日～7月1日）

単位：mm

観測所名	6月27日18時～ 7月1日12時	6月27日～7月1日	
	合計	日最大 1時間降水量	
		最大	起時
河合	94.5	16.5	29日16:31
神岡	68.5	15.5	29日20:13
白川	86.5	20.5	28日09:50
栃尾	124.5	20.5	28日09:36
御母衣	139.0	14.5	28日02:54
清見	105.0	20.0	29日13:31
高山	137.5	43.0	29日16:57
丹生川	142.5	25.0	29日14:39
ひるがの	159.5	23.5	29日17:30
六厩	100.0	21.5	29日19:59
船山	230.5	44.0	29日18:38
宮之前	108.0	29.5	29日18:07
長滝	183.5	22.0	29日19:23
萩原	282.5	58.0	29日18:05
関市板取	260.5	41.0	29日19:35
八幡	257.5	46.0	28日05:03
宮地	131.0	32.0	29日20:42
樽見	302.0	75.5	1日04:02
金山	82.5	24.0	29日20:25
付知	79.5	19.0	29日21:01
美濃	67.5	22.0	29日19:57
伽藍	83.5	21.5	29日20:40
黒川	83.0	23.0	29日20:50
揖斐川	101.5	33.0	29日19:00
美濃加茂	88.0	35.5	29日20:15
恵那	12.0	4.0	29日22:24
中津川	11.5	7.0	28日00:03
関ヶ原	128.5	34.0	29日18:48
大垣	46.0	24.0	29日19:26
岐阜	47.0	28.0	29日19:42
多治見	61.0	29.5	29日21:04
上石津	87.0	26.0	29日18:39

各時の降水量は、前1時間の降水量を示します。  
 (例) 01時 00時から01時までの1時間降水量  
 「0.0mm」は、「降水なし」又は「降水量0.5mm未満」  
 を示します。  
 黄色の塗りつぶしは、1時間降水量30.0mm以上お  
 よび総雨量100.0mm以上を示します。

### 3 極値更新状況

統計開始以来の極値更新

気象官署及び特別地域気象観測所

極値更新はありませんでした。

アメダス(統計期間10年以上を対象とする)

極値更新はありませんでした。

6月としての極値更新

岐阜地方気象台及び高山特別地域気象観測所

日最大1時間降水量

官署名	更新値			従来値		統計開始年
	降水量(mm)	更新月日	時分	降水量(mm)	従来年月日	
高山	43.0	6月29日	16:57	42.4	1953年6月29日	1914年

## アメダス（統計期間 10 年以上を対象とする）

### 日最大 1 時間降水量

アメダス 地点名	更新値			従来値		統計開始年
	降水量 (mm)	更新月日	時分	降水量 (mm)	従来年月日	
船山	44.0	6月29日	18:38	36.5	2013年6月24日	2003年
萩原	58.0	6月29日	18:05	55.0	2015年6月17日	1976年

### 月最大 24 時間降水量

アメダス 地点名	更新値			従来値		統計開始年
	降水量 (mm)	更新月日	時分	降水量 (mm)	従来年月日	
船山	189.0	6月30日	05:50	116.0	2013年6月19日	2003年

### 日降水量

アメダス 地点名	更新値		従来値		統計開始年
	降水量 (mm)	更新月日	降水量 (mm)	従来年月日	
船山	186.5	6月29日	107.5	2013年6月19日	2003年

### 日最大瞬間風速

アメダス 地点名	更新値				従来値			統計開始年
	日最大瞬間風速 (m/s)	風向	更新月日	時分	日最大瞬間風速 (m/s)	風向	従来年月日	
金山	18.3	南西	6月29日	19:25	17.3	北東	2015年6月4日	2008年
美濃	15.6	南南西	6月29日	18:58	15.1	南南西	2017年6月1日	2008年

### 7月としての極値更新

気象官署及び特別地域気象観測所

極値更新はありませんでした。

アメダス（統計期間 10 年以上を対象とする）

極値更新はありませんでした。

# 4 警報・注意報、気象情報の発表状況

## 警報・注意報 (6月26日16時～7月2日22時)

(注) : 発表 : 警報から注意報 : 継続 解:解除 浸:浸水害 土:土砂災害 土浸:土砂災害、浸水害 斜体字:発表

発表時刻	市町村名	岐阜市	大垣市	羽島市	各務原市	山県市	瑞穂市	本巣市	海津市	岐南町	笠松町	養老町	垂井町	関ヶ原町	神戸町	輪之内町	揖斐川町	安八町	大野町	池田町	北方町	多治見市	中津川市	瑞浪市	恵那市	土岐市	関市	美濃市	美濃加茂市	可児市	郡上市	坂祝町	富加町	川辺町	七宗町	八百津町	白川町	東白川村	御嵩町	高山市	飛騨市	白川村	下呂市												
2018/6/26 16:17	雷注意報																																																						
2018/6/27 4:40	雷注意報																																																						
2018/6/27 21:10	大雨注意報																																																						
2018/6/27 21:58	雷注意報																																																						
2018/6/28 3:58	大雨注意報																																																						
2018/6/28 4:23	雷注意報																																																						
2018/6/28 5:00	洪水注意報																																																						
2018/6/28 7:40	大雨注意報																																																						
2018/6/28 9:55	雷注意報																																																						
2018/6/28 10:30	雷注意報																																																						
2018/6/28 11:19	雷注意報																																																						
2018/6/28 14:53	雷注意報																																																						
2018/6/28 22:20	雷注意報	解	解	解	解	解	解	解	解	解	解	解	解	解	解	解	解	解	解	解	解	解	解	解	解	解	解	解	解	解	解	解	解	解	解	解	解	解	解	解	解	解	解	解	解	解	解	解	解	解	解	解			
2018/6/29 4:28	雷注意報																																																						
2018/6/29 7:20	雷注意報																																																						
2018/6/29 10:48	雷注意報																																																						
2018/6/29 15:03	大雨注意報																																																						
2018/6/29 15:50	雷注意報																																																						
2018/6/29 17:11	洪水注意報																																																						
2018/6/29 17:43	雷注意報																																																						
2018/6/29 18:39	洪水注意報																																																						
2018/6/29 19:07	雷注意報																																																						
2018/6/29 19:36	洪水注意報																																																						
2018/6/29 20:07	雷注意報																																																						
2018/6/29 20:30	洪水注意報																																																						



発表時刻	市町村名 注意報 警報名称	岐阜市	大垣市	羽島市	各務原市	山県市	瑞穂市	本巣市	海津市	岐阜市	笠松町	養老町	垂井町	関ヶ原町	神戸町	輪之内町	安八町	揖斐川町	大野町	池田町	北方町	多治見市	中津川市	瑞浪市	恵那市	土岐市	関市	美濃市	美濃加茂市	可児市	郡上市	坂祝町	富加町	川辺町	七宗町	八百津町	白川町	東白川町	御高町	高山市	飛騨市	白川村	下呂市											
		2018/6/29 21:22	大雨警報 洪水警報 大雨注意報 雷注意報 洪水注意報					土	土																土				土	土																土	土	土						
2018/6/29 22:55	大雨警報 洪水警報 大雨注意報 雷注意報 洪水注意報					土																						土	土																			土	土					
2018/6/30 0:08	大雨警報 洪水警報 大雨注意報 雷注意報 洪水注意報					土																						土	土																			土	土					
2018/6/30 2:10	大雨警報 洪水警報 大雨注意報 雷注意報 洪水注意報					土																						土	土																			土	土					
2018/6/30 4:38	大雨注意報 雷注意報 洪水注意報																																																					
2018/6/30 11:31	大雨注意報 雷注意報 洪水注意報																																																					
2018/6/30 20:45	大雨注意報 雷注意報 洪水注意報																																																					
2018/7/1 1:59	大雨注意報 雷注意報 洪水注意報																																																					
2018/7/1 2:29	大雨警報 洪水警報 大雨注意報 雷注意報 洪水注意報																																																					
2018/7/1 2:58	大雨警報 洪水警報 大雨注意報 雷注意報 洪水注意報																																																					
2018/7/1 4:10	大雨警報 洪水警報 大雨注意報 雷注意報 洪水注意報																																																					
2018/7/1 4:55	大雨警報 洪水警報 大雨注意報 雷注意報 洪水注意報																																																					
2018/7/1 7:28	大雨警報 洪水警報 大雨注意報 雷注意報 洪水注意報																																																					
2018/7/1 9:10	大雨警報 洪水警報 大雨注意報 雷注意報 洪水注意報																																																					
2018/7/1 10:13	大雨注意報 雷注意報 洪水注意報																																																					
2018/7/1 16:15	大雨注意報 雷注意報 洪水注意報																																																					
2018/7/2 4:29	大雨注意報 雷注意報 洪水注意報																																																					
2018/7/2 21:05	大雨注意報 雷注意報 洪水注意報																																																					

### 岐阜県気象情報(6月27日23時~7月1日12時)

情報名	発表時刻
大雨と雷及び突風に関する岐阜県気象情報 第1号	平成30年6月27日23時09分
大雨と雷及び突風に関する岐阜県気象情報 第2号	平成30年6月28日05時38分
大雨と雷及び突風に関する岐阜県気象情報 第3号	平成30年6月28日11時48分
大雨と雷及び突風に関する岐阜県気象情報 第4号	平成30年6月28日16時58分
大雨と雷及び突風に関する岐阜県気象情報 第5号	平成30年6月29日05時50分
大雨と雷及び突風に関する岐阜県気象情報 第6号	平成30年6月29日11時30分
大雨と雷及び突風に関する岐阜県気象情報 第7号	平成30年6月29日16時55分
大雨と雷及び突風に関する岐阜県気象情報 第8号	平成30年6月29日20時38分
大雨と雷及び突風に関する岐阜県気象情報 第9号	平成30年6月30日05時13分
大雨と雷及び突風に関する岐阜県気象情報 第1号	平成30年7月1日05時03分
大雨に関する岐阜県気象情報 第2号	平成30年7月1日11時08分

## 岐阜県竜巻注意情報(6月27日21時～7月1日5時)

情報番号	発表日時	対象地域
第1号	平成30年6月27日21時36分	美濃地方、飛騨地方
第1号	平成30年6月29日12時41分	美濃地方
第2号	平成30年6月29日12時46分	美濃地方、飛騨地方
第3号	平成30年6月29日13時49分	美濃地方、飛騨地方
第4号	平成30年6月29日14時47分	美濃地方、飛騨地方
第5号	平成30年6月29日15時46分	美濃地方、飛騨地方
第6号	平成30年6月29日16時46分	美濃地方、飛騨地方
第7号	平成30年6月29日17時47分	美濃地方、飛騨地方
第8号	平成30年6月29日18時47分	美濃地方、飛騨地方
第9号	平成30年6月29日19時46分	美濃地方、飛騨地方
第1号	平成30年7月1日03時16分	美濃地方
第2号	平成30年7月1日04時16分	美濃地方

## 指定河川洪水予報(6月28日6時～6月30日1時)

### 木曽川水系飛騨川(岐阜地方気象台と下呂土木事務所との共同発表)

種類	洪水予報 発表番号	発表時刻
氾濫警戒情報	木曽川水系飛騨川洪水予報 第1号	平成30年6月28日06時30分
氾濫警戒情報	木曽川水系飛騨川洪水予報 第2号	平成30年6月28日07時00分
氾濫注意情報解除	木曽川水系飛騨川洪水予報 第3号	平成30年6月28日08時30分
氾濫警戒情報	木曽川水系飛騨川洪水予報 第1号	平成30年6月29日19時00分
氾濫注意情報(警戒情報解除)	木曽川水系飛騨川洪水予報 第2号	平成30年6月29日22時30分
氾濫注意情報解除	木曽川水系飛騨川洪水予報 第3号	平成30年6月30日00時30分

## 土砂災害警戒情報(岐阜県と岐阜地方気象台の共同発表)

### (6月29日16時～7月1日9時)

\*印は、新たに警戒対象となった市町村を示します。

号	発表時刻	警戒対象市町村	解除対象市町村
第1号	平成30年6月29日16時55分	高山市*	
第2号	平成30年6月29日17時55分	高山市 郡上市* 下呂市*	
第3号	平成30年6月29日22時30分	高山市 下呂市	郡上市
第4号	平成30年6月29日23時55分	下呂市	高山市
第5号	平成30年6月30日00時50分		下呂市
第1号	平成30年7月1日03時20分	揖斐川町* 池田町*	
第2号	平成30年7月1日07時20分	揖斐川町	池田町
第3号	平成30年7月1日08時20分		揖斐川町

## 岐阜県記録的短時間大雨情報

発表時刻	情報の名称	情報内容
平成30年7月1日03時07分	岐阜県記録的短時間大雨情報第1号	3時 揖斐川町谷汲付近で約100ミリ

## 5 岐阜地方気象台が執った措置

### (1) 県への支援

- ・第1回岐阜県災害対策本部員会議  
今後の気象状況などについて説明(県庁)6月29日18時00分
- ・第2回岐阜県災害対策本部員会議  
今後の気象状況などについて説明(TV会議システム)  
6月29日20時00分
- ・職員の派遣  
岐阜県災害対策本部へ次長、防災気象官を派遣

6月29日 21時30分

・第3回岐阜県災害対策本部員会議

今後の気象状況などについて説明 (TV 会議システム)

7月1日 06時00分

・気象解説

下呂市が発令した避難指示 (緊急) について、今後の気象状況などについて説明 (TV 会議システム)

7月1日 17時00分

(2) 市町村等への支援

ホットラインなどによる支援

今後の気象状況などについて解説 下呂市

6月29日 13時00分

29日から30日にかけての大雨支援資料をメールで送付

岐阜県及び市町村 6月29日 10時46分

29日から30日にかけての大雨支援資料2号(台風第7号の気象状況などを含む)をメールで送付

岐阜県及び市町村 6月29日 16時10分

土砂災害警戒情報の発表市町村及び岐阜県に対し、危険度が高まっていることを連絡

高山市 6月29日 17時07分

岐阜県 6月29日 17時17分

郡上市 6月29日 17時57分

下呂市 6月29日 18時43分

揖斐川町 7月1日 03時33分

避難指示 (緊急) が発令されたことによる支援気象資料などの送付

6月30日 19時25分

7月1日 18時00分

7月2日 08時00分

7月2日 18時00分

7月3日 08時00分

(3) 岐阜地方気象台警戒体制等

6月28日 04時23分 注意体制

6月28日 06時30分 警戒体制

6月28日 17時00分 注意体制、警戒体制解除

6月29日 15時03分 注意体制

6月29日 16時55分 警戒体制

6月30日 01時00分 警戒体制解除

7月1日 03時20分 警戒体制

7月1日 17時20分 警戒体制解除

## 6 被害状況等（主な被害）

住家被害 一部破損 1件（本巣市）

床下浸水 8件（高山市、下呂市）

土砂流入 4件（下呂市）

非住家被害 一部破損 1件（山県市）

土砂災害 JR 高山本線 線路に土砂流出（下呂市）

道路被害 災害規制 県道 4路線4箇所

農業被害 農産物被害 いちご苗 9,000株（岐阜市）

花き（小菊）20a（揖斐川町）

農業生産施設被害 いちごハウス 全壊4棟、半壊4棟、

一部損壊3棟（岐阜市）

農地被害 道路法面崩壊1箇所、農地法面崩壊1箇所（下呂市）

農地法面崩壊13箇所（高山市）

農業施設被害 水路被害9箇所（下呂市）

農道被害、水路被害15箇所（高山市）

林業被害 山地被害2箇所（揖斐川町）

4箇所（下呂市）

林道被害7路線（揖斐川町）

1路線（高山市）

2路線（下呂市）

公共交通機関 JR 高山本線 飛騨萩原駅 - 飛騨小坂駅間 終日運転見合わせ

その他 住民3名孤立（本巣市）

（岐阜県災害情報集約センター調べ 7月3日09時00分現在）

本件の問い合わせ先  
岐阜地方気象台  
電話：058 - 271 - 4108