

平成30年7月3日から7月8日の 大雨に関する岐阜県気象速報

目 次

- 1 気象概況
- 2 降水の状況
- 3 極値更新状況
- 4 特別警報・警報・注意報、気象情報の発表状況
- 5 岐阜地方気象台が執った措置
- 6 被害状況等

平成30年7月10日

(注) この資料は、速報としてまとめたもので、後日内容の一部訂正や追加をすることがあります。

岐 阜 地 方 気 象 台

1 気象概況

7月3日は、台風第7号が東シナ海を北上し、4日は台風が日本海を北東に進み、4日15時に日本海中部で温帯低気圧に変わりました。その後、8日にかけて前線が本州付近に停滞し、南から暖かく湿った空気が流れ込んだため、大気の状態が非常に不安定となり前線の活動が活発となった。

台風や前線の影響で、岐阜県では、飛騨北部と中濃で7月の月降水量の平年の2倍を超えるなど、広い範囲で記録的な大雨となった。

アメダスでは、降り始めの7月3日21時から8日24時までの総降水量が、郡上市ひるがので1058.0ミリ、郡上市長滝で1009.5ミリ、関市板取で908.0ミリ、本巣市樽見で843.0ミリとなった。

また、下呂市金山で7月8日03時07分までの1時間に108.0ミリの猛烈な雨を観測し、統計開始以来の極値を更新した。

解析雨量では7月8日01時までの1時間に関市付近及び美濃市付近で約100ミリ、03時までの1時間に七宗町付近、白川町付近及び下呂市付近で約110ミリの猛烈な雨を解析した。

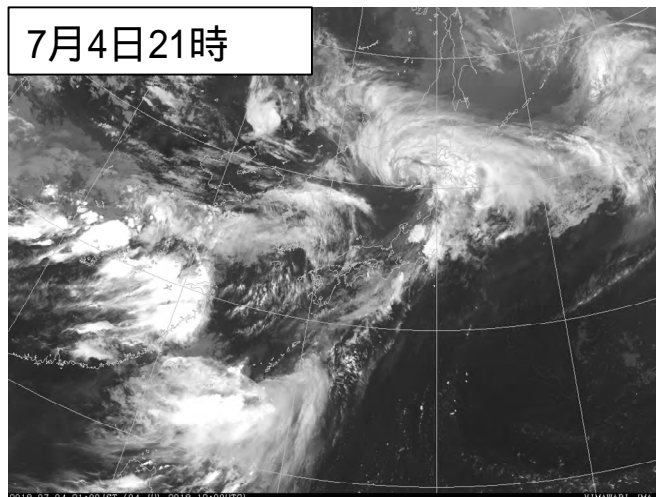
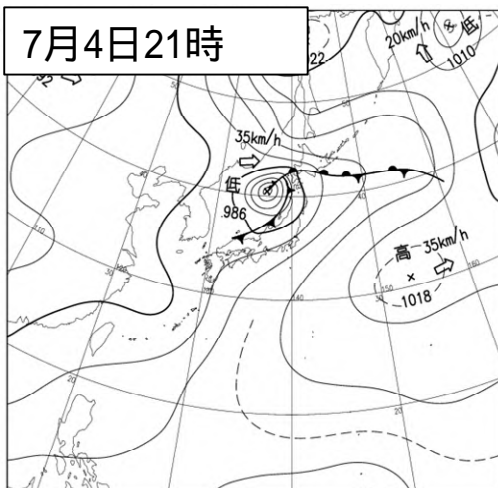
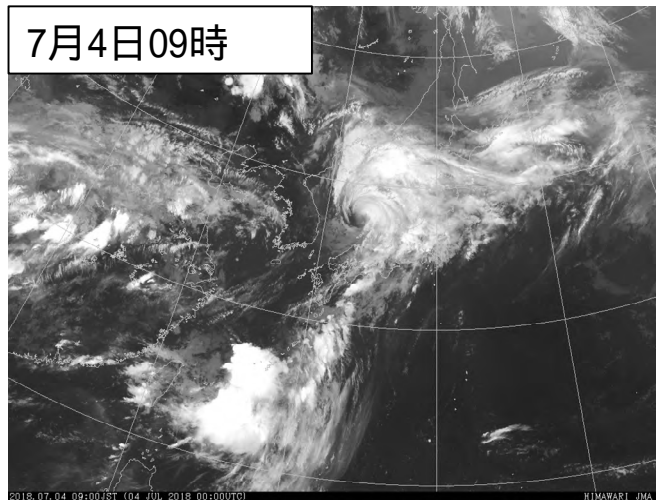
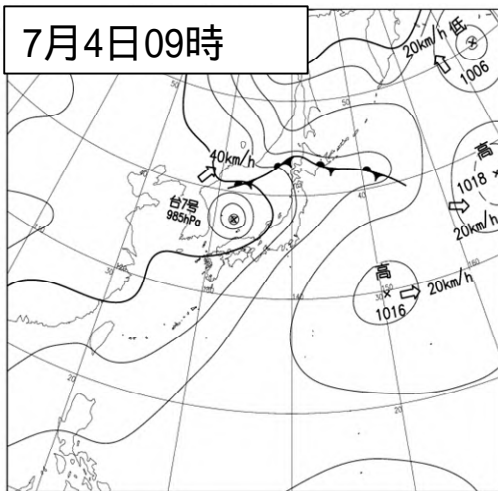
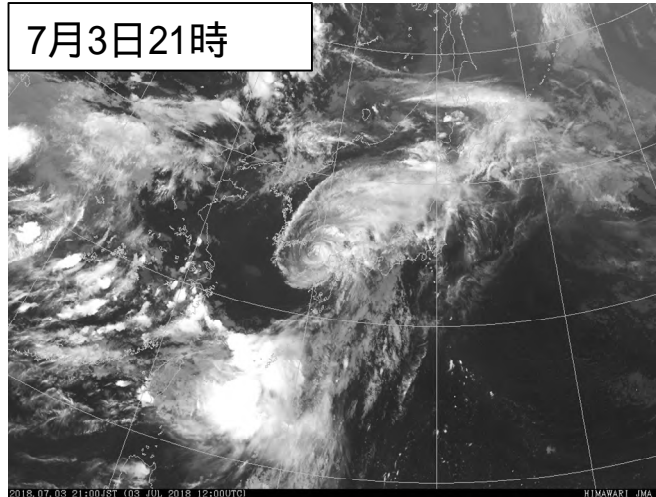
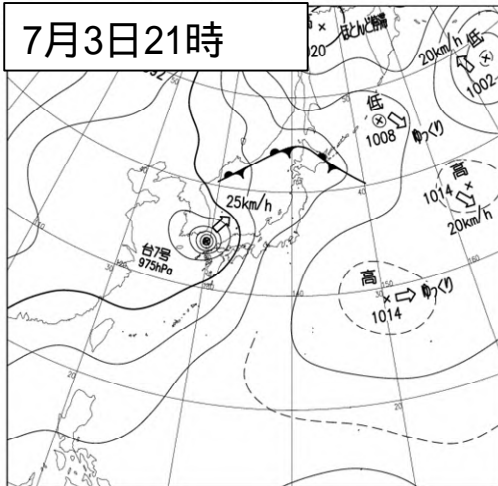
この影響により、関市では津保川が氾濫し、床上227棟、床下159棟の浸水が発生した。また、各地で土砂崩れが発生し、道路の通行止めが相次いだ。

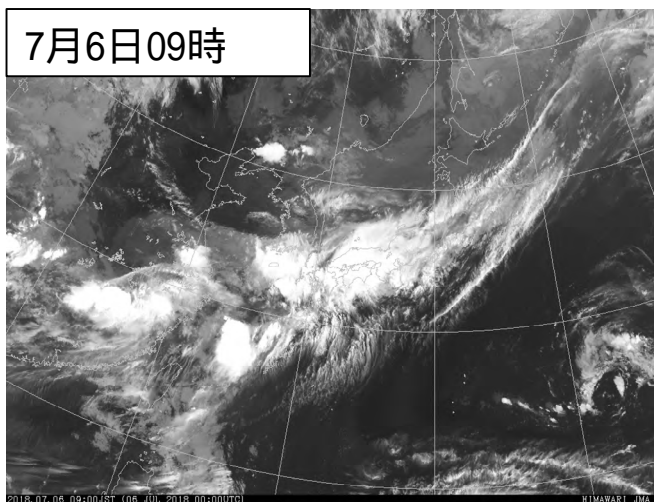
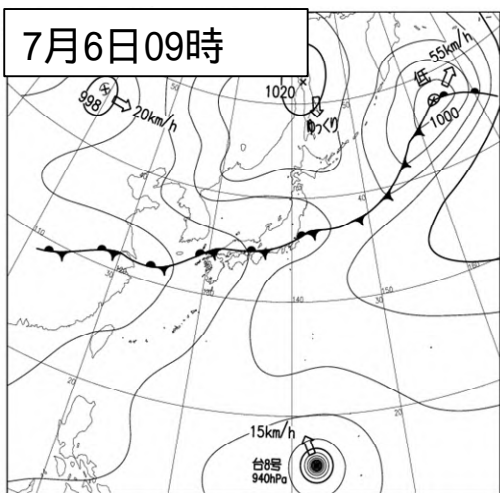
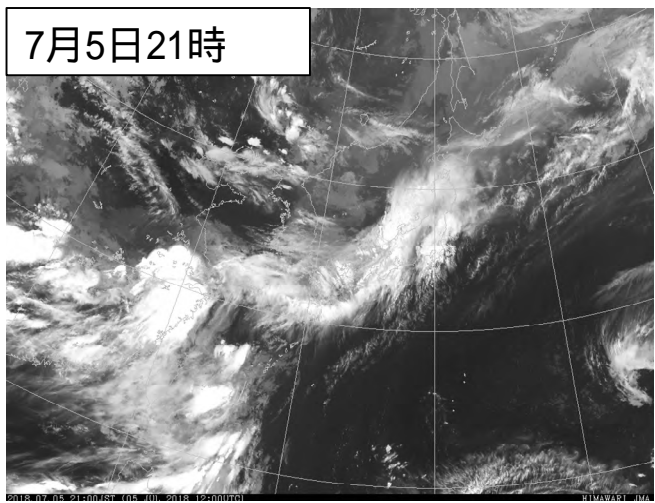
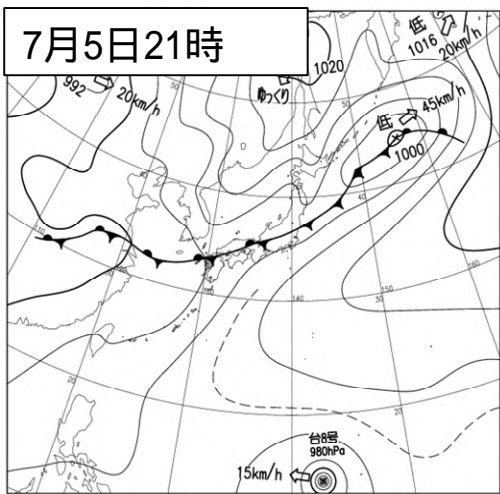
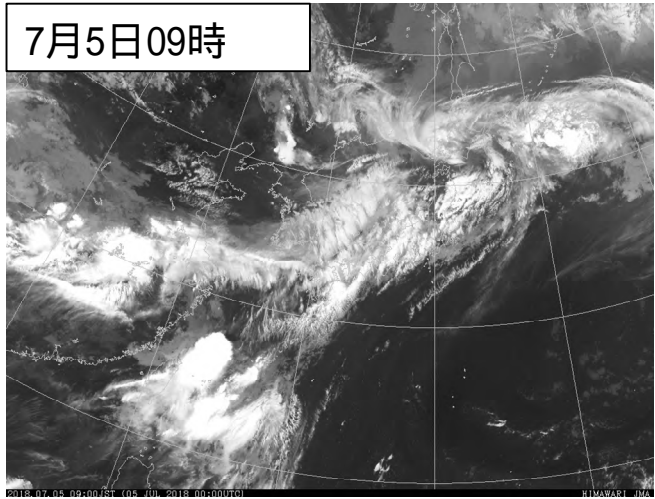
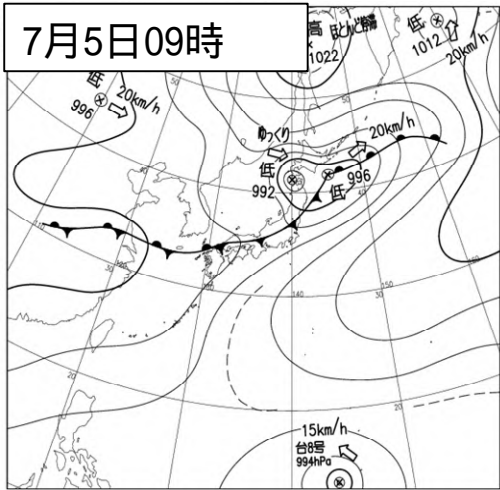
気象台では、JETT（気象庁防災対応支援チーム）を岐阜県、下呂市に派遣し、災害対策本部等での気象解説を実施した。また、岐阜地方気象台長から直接、市町村長へ、ホットラインにより、気象の見通し等の解説や気象支援資料の提供により、自治体の防災活動を支援している。

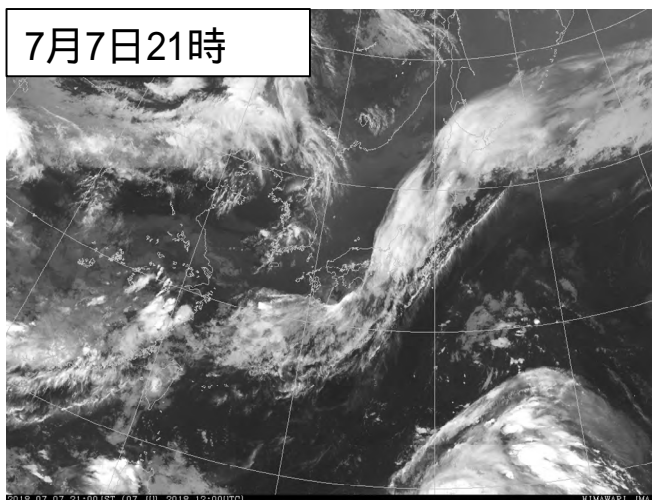
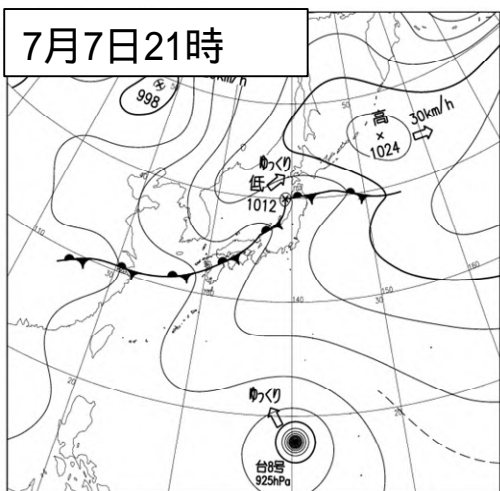
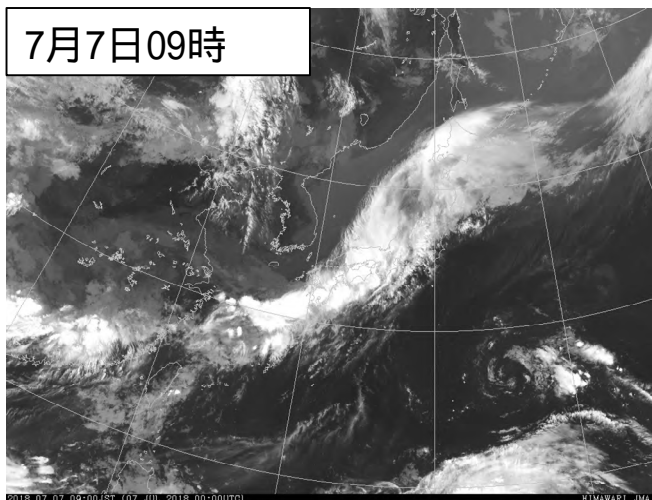
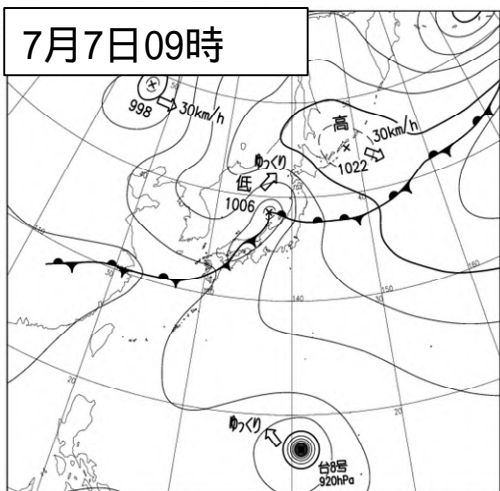
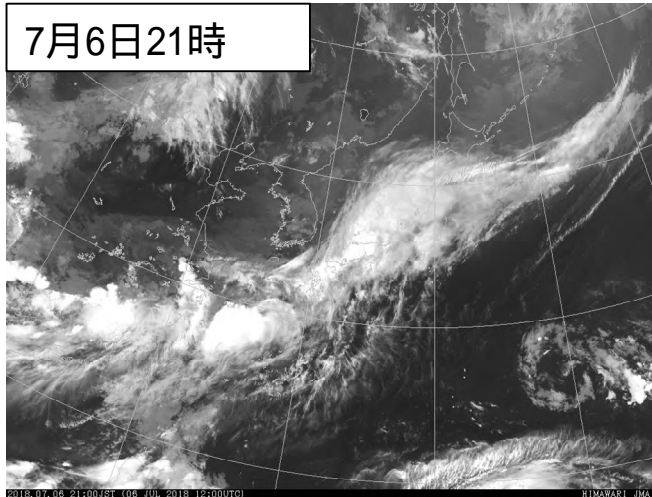
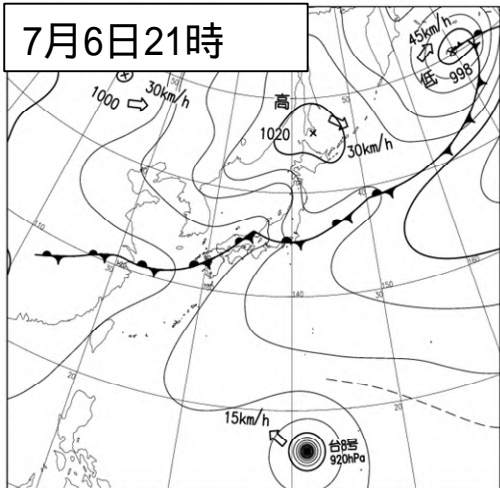
なお、気象庁では、平成30年6月28日以降の台風第7号や梅雨前線の影響によって、広い範囲で記録的な大雨となり、全国各地で甚大な被害が発生したことを踏まえ、今般の豪雨について、その名称を「平成30年7月豪雨」と定めた。

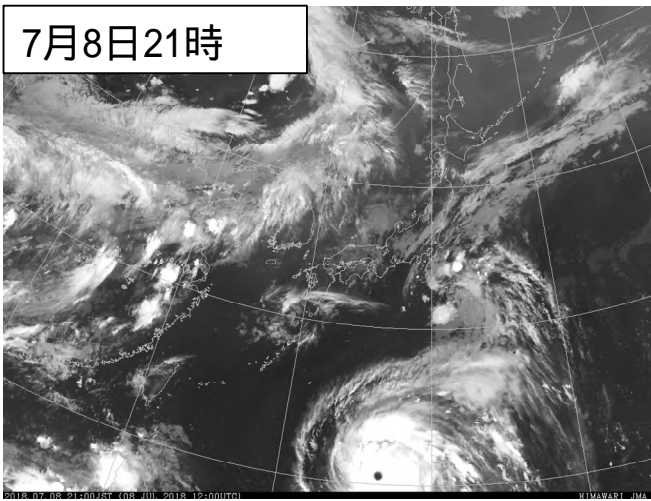
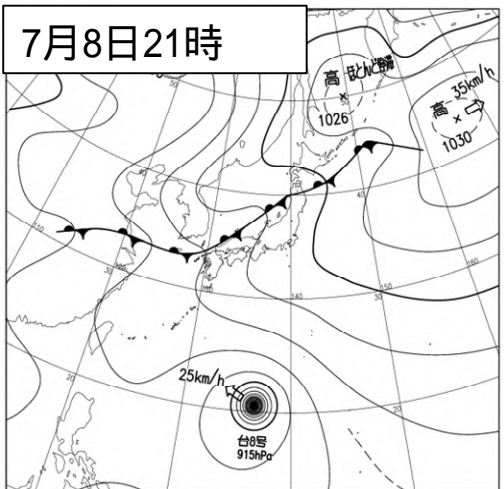
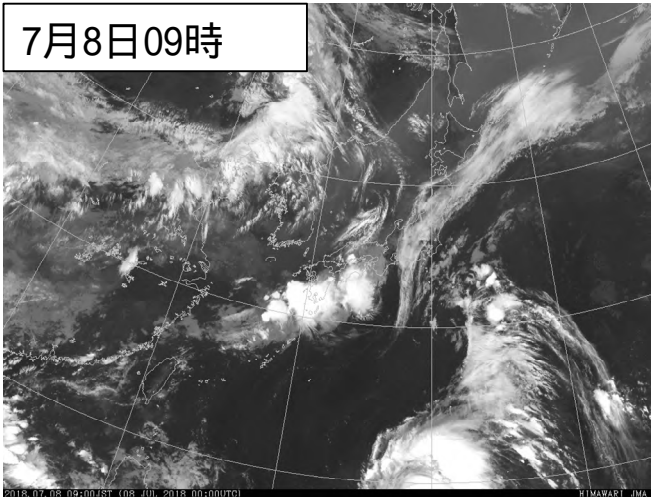
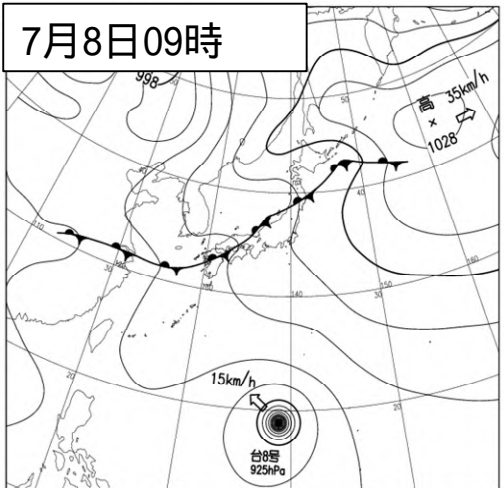
JETTは、大規模な自然災害等の際に地方公共団体等へ支援を行う国土交通省の緊急災害対策派遣隊(TEC-FORCE)の気象・地象情報提供班です。

地上天気図および気象衛星赤外画像（7月3日21時～7月8日21時）



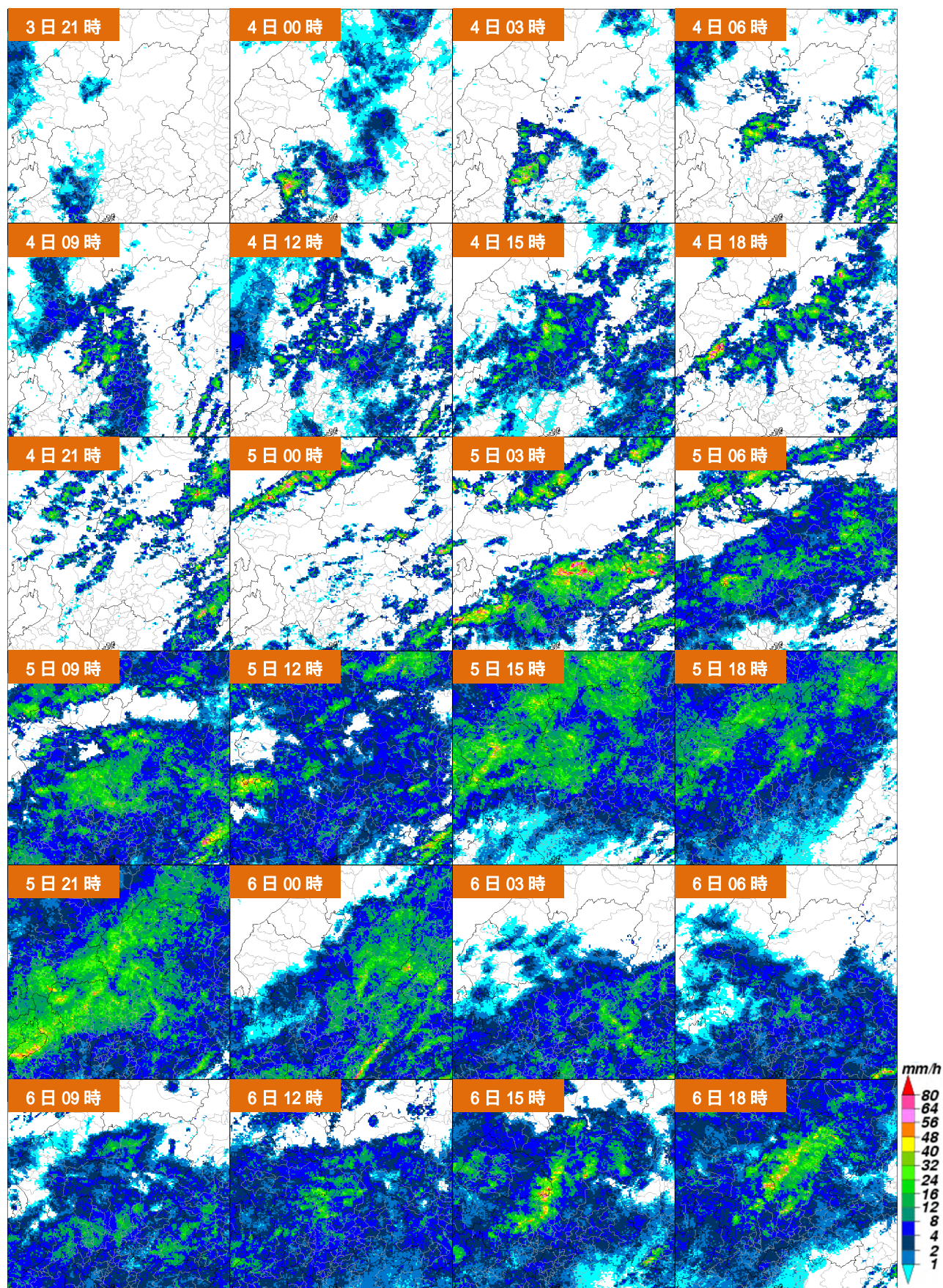


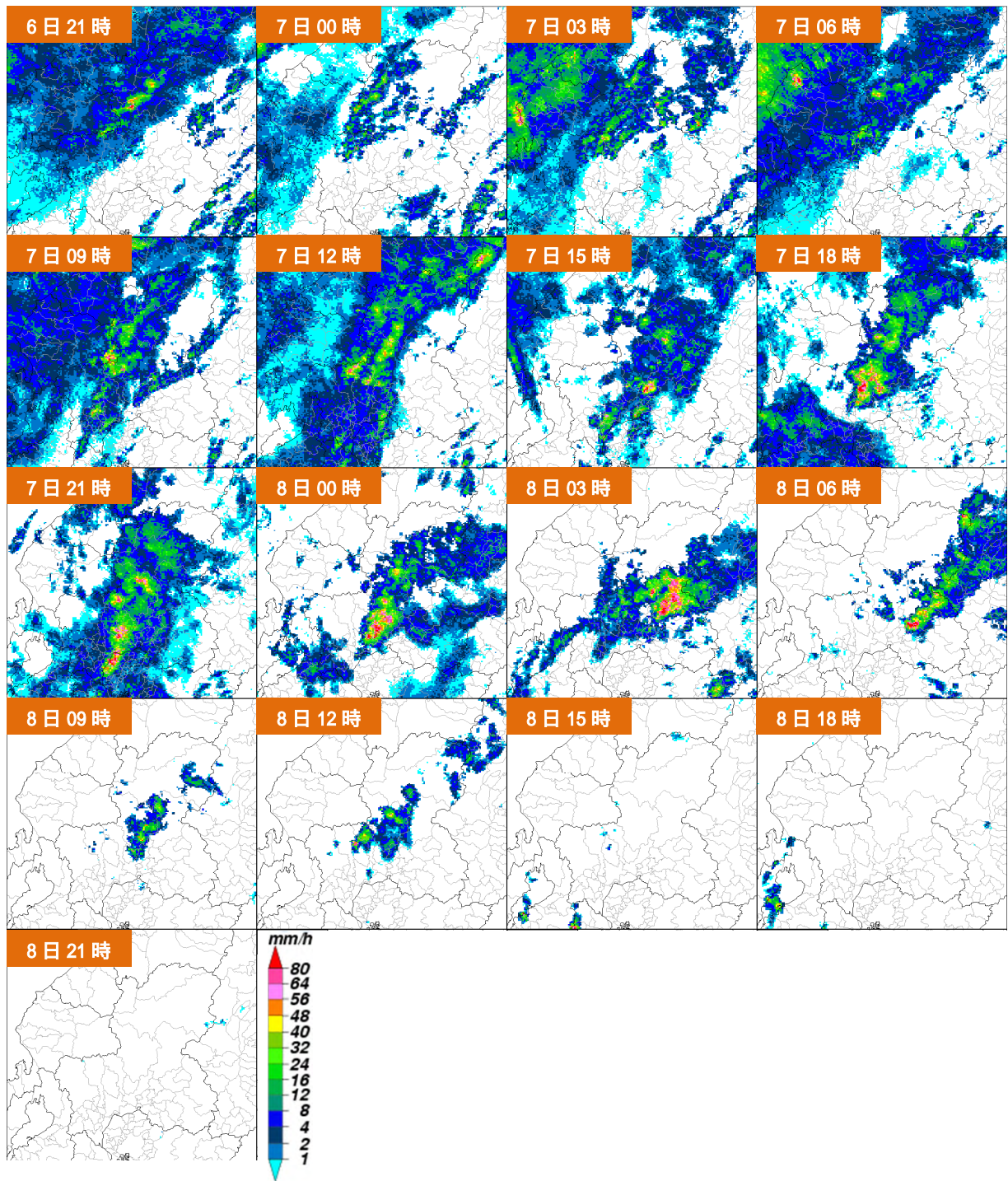




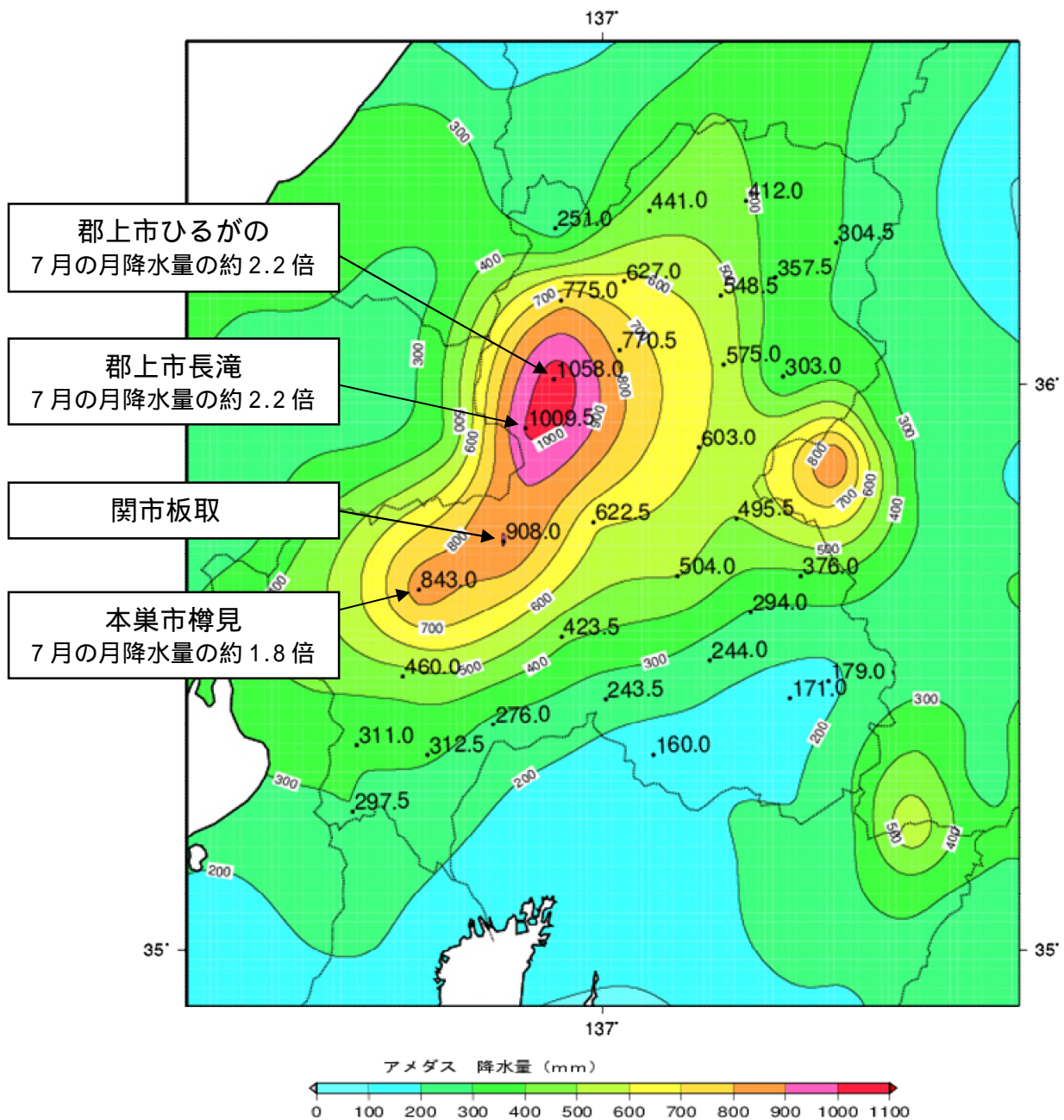
2 降水の状況

気象レ - ダー画像 (7月3日21時 ~ 7月8日21時)





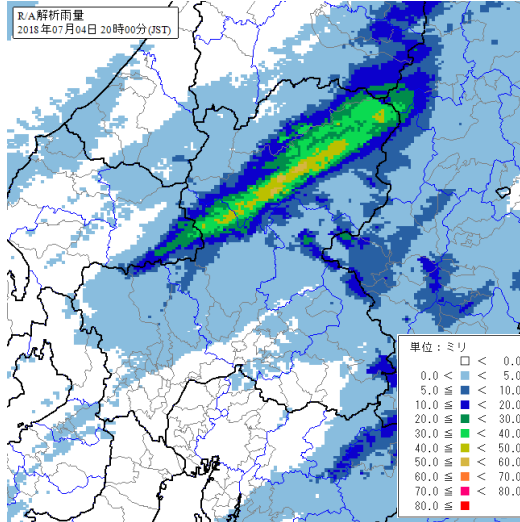
アメダス総降水量分布図（7月3日21時～7月8日24時）



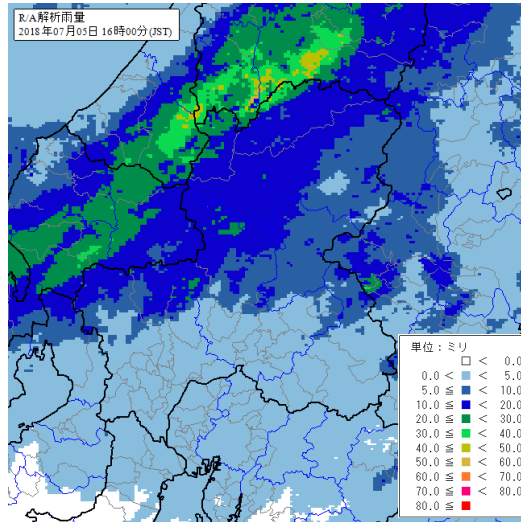
関市板取は平年値を作成する期間に満たないため、月降水量の平年値は計算されません。

解析雨量（非常に激しい雨を観測した時間帯を抜粋）

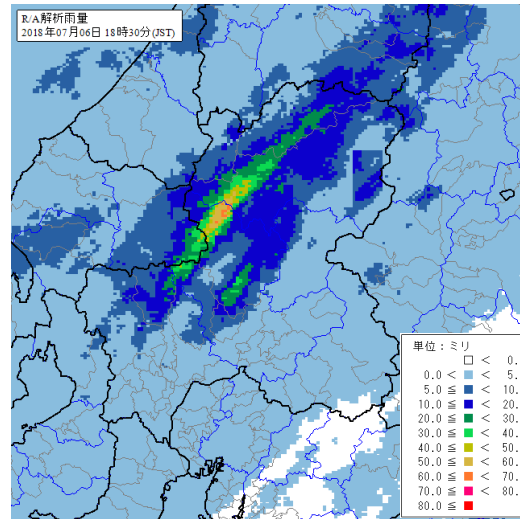
7月4日20時00分の解析雨量



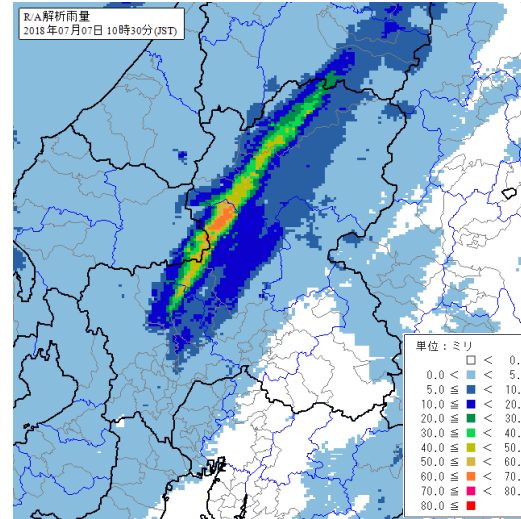
7月5日16時00分の解析雨量



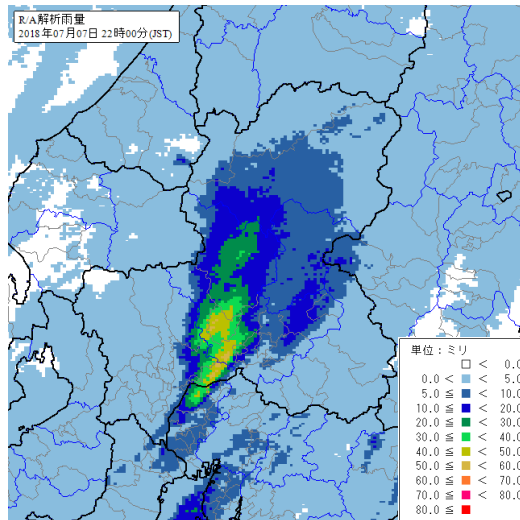
7月6日18時30分の解析雨量



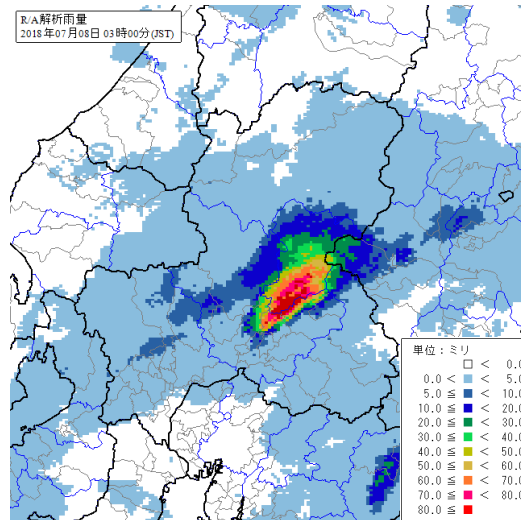
7月7日10時30分の解析雨量



7月7日22時00分の解析雨量



7月8日03時00分の解析雨量



* 解析雨量とは、気象レーダとアメダス等の地上の雨量計により観測されたデータを組み合わせ、1km四方ごとに過去1時間雨量分布を解析したものです。

地域気象観測毎時降水量（7月3日21時～7月8日24時）

7月3日

単位：mm

時刻	7月3日		
	22	23	24
観測所名			
河合	0.0	0.0	0.0
神岡	0.0	0.0	0.0
白川	0.0	0.0	0.0
栃尾	0.0	0.0	0.0
御母衣	0.0	0.0	0.5
清見	0.0	0.0	0.0
高山	0.0	0.0	0.0
丹生川	0.0	0.0	0.0
ひるがの	0.0	0.0	0.0
六蔵	0.0	0.0	0.0
船山	0.0	0.0	0.0
宮之前	0.0	0.0	0.0
長滝	0.0	0.0	0.0
萩原	0.0	0.0	0.0
関市板取	0.0	0.5	1.0
八幡	0.0	0.0	0.5
宮地	0.0	0.0	0.0
樽見	0.0	2.5	1.0
金山	0.0	0.0	1.0
付知	0.0	0.0	0.0
美濃	0.0	0.0	2.5
伽藍	0.0	0.0	0.0
黒川	0.0	0.0	0.0
揖斐川	0.5	9.0	1.5
美濃加茂	0.0	0.0	3.0
恵那	0.0	0.0	0.0
中津川	0.0	0.0	0.0
関ヶ原	1.5	12.0	7.5
大垣	1.5	3.5	3.0
岐阜	0.0	2.0	2.5
多治見	0.0	0.0	0.0
上石津	3.0	6.0	6.5

7月4日

単位：mm

時刻	7月4日																							
	01	02	03	04	05	06	07	08	09	10	11	12	13	14	15	16	17	18	19	20	21	22	23	24
観測所名																								
河合	0.0	0.0	0.0	0.0	0.0	0.5	0.0	0.0	0.5	1.5	5.0	0.5	1.0	12.5	3.0	3.5	3.0	1.0	1.5	0.5	0.0	0.5	0.5	0.0
神岡	0.5	0.0	0.0	0.0	0.0	0.0	0.0	0.0	0.0	0.0	0.5	0.0	0.0	0.0	0.5	2.0	1.0	2.0	7.0	16.5	0.0	2.0	0.0	0.0
白川	0.0	0.0	0.0	0.0	0.0	1.0	2.0	2.5	2.5	4.0	12.0	9.0	4.5	1.5	0.5	0.5	0.5	2.0	2.0	0.5	2.5	1.5	1.0	0.0
栃尾	1.0	0.5	0.0	0.0	0.0	0.0	0.0	0.0	0.0	0.0	0.0	0.0	0.0	0.0	0.0	0.5	2.0	9.0	12.5	37.5	24.0	6.0	3.0	0.5
御母衣	0.5	0.5	1.5	0.5	2.5	3.0	6.5	4.5	5.5	6.5	23.5	23.5	16.5	16.5	10.5	6.0	6.5	4.0	8.0	1.0	0.5	1.0	1.5	0.0
清見	0.0	0.5	0.5	0.0	0.0	0.5	0.5	1.0	2.5	4.5	4.0	0.5	0.5	12.0	7.5	17.0	5.0	1.5	11.0	11.0	4.0	0.5	1.5	0.5
高山	1.0	0.0	0.0	0.0	0.0	0.0	0.0	0.0	0.0	0.5	0.0	2.0	0.0	1.0	2.5	2.0	1.5	20.0	13.5	52.5	19.0	2.0	3.5	0.0
丹生川	2.0	0.0	0.0	0.0	0.0	0.0	0.0	0.0	0.0	0.0	0.5	0.0	0.0	0.0	0.0	1.0	1.0	17.0	9.0	39.0	21.0	2.0	3.5	0.0
ひるがの	0.0	1.0	1.5	1.5	2.5	4.0	7.5	3.5	9.0	11.5	5.0	4.0	3.5	20.5	12.5	26.0	12.5	2.5	21.5	25.5	6.5	5.5	1.0	0.5
六蔵	0.5	0.0	1.0	2.0	1.5	1.5	3.5	6.5	4.0	14.5	8.0	2.0	4.0	2.5	6.5	8.0	11.0	10.0	20.5	40.5	1.0	11.0	9.0	0.5
船山	0.0	0.0	0.0	0.0	0.0	0.5	0.0	3.0	0.0	2.5	1.0	2.0	1.0	2.5	4.5	8.5	8.0	10.5	13.5	11.0	9.5	2.0	0.0	1.0
宮之前	0.5	0.0	0.0	0.0	0.0	0.5	0.0	0.0	0.5	0.5	0.5	0.5	0.5	0.5	0.0	0.5	1.5	0.0	2.0	3.0	1.5	9.0	3.0	0.0
長滝	0.0	2.5	4.5	5.0	6.0	7.0	12.0	7.0	10.5	12.0	6.5	5.5	6.5	18.0	9.0	17.0	19.0	5.5	13.5	41.0	4.0	4.5	0.0	0.5
萩原	0.5	0.0	0.0	0.0	0.5	1.0	0.5	2.5	0.0	3.5	3.0	2.0	2.5	2.0	1.0	2.0	2.0	3.5	4.5	4.5	2.5	4.5	3.5	2.0
関市板取	1.5	3.0	6.0	9.0	4.0	3.5	3.5	2.5	10.0	9.0	4.5	4.0	4.5	6.0	8.5	8.5	17.5	12.5	9.0	4.0	6.0	3.5	0.5	0.5
八幡	0.0	0.0	0.5	1.0	1.0	0.5	2.5	1.5	4.0	8.5	10.5	4.5	3.5	7.5	4.5	5.0	4.0	3.5	2.5	2.0	0.5	1.0	0.0	2.0
宮地	1.0	0.0	0.5	0.0	1.0	1.5	1.5	0.0	0.0	1.0	1.5	4.0	4.0	4.0	2.0	0.5	1.5	2.5	2.0	0.5	0.0	0.5	1.0	0.0
樽見	7.5	8.0	10.5	16.0	13.0	11.5	1.5	5.0	24.0	21.5	17.0	9.0	12.5	8.5	13.5	22.5	9.0	16.0	9.0	3.5	1.0	0.0	1.0	1.0
金山	0.5	0.5	1.0	0.0	1.5	1.0	0.0	0.0	0.0	1.5	2.5	2.0	5.0	2.5	0.5	0.0	1.0	1.0	0.0	0.0	0.0	0.0	0.0	0.5
付知	0.0	0.0	0.0	0.0	3.0	4.0	2.5	1.5	1.0	3.5	1.0	3.5	3.0	4.5	7.5	5.5	1.5	1.0	2.0	1.5	0.0	0.5	1.0	3.0
美濃	0.0	1.0	0.0	0.5	0.0	0.5	0.0	0.0	1.0	4.0	1.0	0.5	1.0	0.0	0.5	3.0	0.5	4.0	1.0	0.0	0.0	0.0	0.0	0.0
伽藍	0.0	0.0	0.0	0.5	2.5	1.0	0.0	0.0	0.5	2.0	1.0	1.5	0.5	1.0	2.0	0.5	0.5	0.0	0.5	0.0	0.0	0.0	19.0	1.0
黒川	0.0	0.0	0.0	0.5	3.0	3.5	1.5	0.0	1.0	3.5	1.0	3.5	3.5	3.0	7.5	2.0	1.0	0.5	0.5	0.0	1.0	1.5	1.0	0.0
揖斐川	17.5	22.0	15.0	26.0	11.0	5.0	0.5	1.5	2.5	1.5	0.0	0.0	0.5	1.0	3.0	1.0	3.5	1.0	0.0	0.0	0.0	0.5	0.5	0.0
美濃加茂	0.5	1.5	0.5	0.0	0.5	1.5	0.0	0.0	0.5	1.5	0.0	0.5	1.0	0.0	0.0	0.0	0.5	0.5	0.0	0.0	0.0	0.0	0.5	0.0
恵那	0.0	0.0	0.0	0.0	2.5	2.0	0.0	0.0	0.0	0.5	0.5	0.5	0.0	2.5	2.0	0.0	0.0	0.5	0.0	0.0	0.5	1.0	1.0	0.0
中津川	0.0	0.0	0.0	0.0	0.0	2.5	0.0	0.5	0.0	0.0	0.5	0.5	0.0	0.5	1.5	1.0	0.0	0.0	0.5	0.0	0.5	1.5	2.5	0.0
関ヶ原	13.5	4.5	3.0	1.0	4.0	0.5	0.0	0.0	0.5	0.0	0.0	0.0	0.0	0.0	0.5	1.0	0.5	0.0	0.0	0.0	0.0	0.0	0.0	0.0
大垣	0.0	1.5	1.5	0.0	1.0	0.0	0.0	0.0	0.0	1.0	0.5	0.0	0.0	0.0	0.5	0.5	0.5	0.5	0.0	0.0	0.0	0.0	0.0	0.0
岐阜	0.5	0.5	0.5	0.5	0.0	0.5	0.0	0.0	0.5	0.5	0.0	0.5	0.0	0.0	0.5	0.0	0.5	0.0	0.0	0.0	0.0	0.0	0.5	0.0
多治見	0.0	0.0	0.0	0.5	1.0	0.5	0.0	0.0	1.0	1.0	3.5	0.0	0.0	0.5	0.5	0.0	0.5	0.0	0.5	0.0	0.0	0.0	0.5	0.0
上石津	5.0	4.0	5.5	2.5	5.5	6.0	0.5	0.5	3.0	2.0	0.0	0.0	0.0	0.0	0.0	0.5	0.5	2.0	0.0	0.0	0.0	0.5	0.0	0.0

黄色の塗りつぶしは、1時間降水量30.0mm以上を示します。

7月5日

時刻	7月5日																								
	01	02	03	04	05	06	07	08	09	10	11	12	13	14	15	16	17	18	19	20	21	22	23	24	
観測所名																									
河合	0.0	0.0	0.0	3.5	0.5	2.0	1.0	1.0	0.0	3.0	8.5	3.0	5.5	6.0	12.0	6.5	26.5	18.0	12.0	14.5	13.5	18.5	6.0	3.5	
神岡	0.0	0.0	0.0	0.0	0.0	1.0	3.5	1.0	0.0	2.5	17.0	2.0	2.5	3.0	11.5	12.5	15.0	21.5	16.5	13.5	15.5	16.5	7.5	5.0	
白川	0.0	0.0	1.0	7.0	0.0	5.5	0.5	1.5	0.0	1.5	3.0	5.0	3.0	5.0	8.0	12.5	19.5	12.5	11.5	11.5	15.5	4.5	3.0	3.5	
板尾	0.5	0.0	0.0	0.0	0.0	2.0	9.0	1.5	1.0	3.5	3.5	2.5	3.0	1.5	4.5	5.5	8.5	12.5	11.0	5.5	12.0	14.5	16.0	7.0	
御母衣	0.0	0.0	1.5	0.5	1.0	4.5	1.5	0.0	2.0	4.5	5.0	3.5	6.5	10.0	10.5	11.0	14.5	9.5	8.5	18.5	20.5	15.0	3.5	3.5	
清見	0.0	0.0	0.0	0.5	0.0	10.0	3.0	0.5	2.0	7.0	3.5	1.5	4.5	7.5	12.5	10.0	12.5	9.0	9.0	19.5	22.5	25.5	5.0	3.5	
高山	0.0	0.0	0.0	0.0	0.0	1.5	7.5	1.5	0.5	10.5	2.5	0.5	0.5	2.0	10.5	12.0	11.5	10.0	10.5	18.0	25.5	24.0	17.5	7.5	
丹生川	0.0	0.0	0.0	0.0	0.0	0.5	9.0	1.5	0.5	9.5	5.0	0.5	1.5	1.0	4.5	5.5	8.0	12.5	12.5	6.5	21.0	20.5	17.0	8.0	
ひるがの	0.0	0.0	0.0	0.0	0.5	6.5	4.0	1.5	10.0	14.5	5.5	5.5	5.5	22.5	17.0	18.5	11.5	5.0	8.0	17.5	31.5	33.0	5.0	3.0	
六蔵	0.0	0.0	0.0	0.0	0.5	3.0	2.5	1.5	3.0	16.0	2.0	2.0	1.0	10.0	15.5	18.5	11.0	5.5	12.5	19.5	23.5	23.0	9.5	5.0	
船山	0.5	0.0	0.0	0.0	0.0	7.0	2.0	3.5	6.0	11.0	3.5	3.0	2.0	3.5	7.5	11.0	17.0	12.5	12.5	11.5	9.0	17.5	36.5	13.5	
宮之前	1.5	1.0	2.0	0.0	3.5	14.5	2.0	1.5	3.5	4.5	1.5	2.5	2.5	1.5	2.5	5.0	2.0	1.5	3.0	4.5	7.0	9.5	20.5	16.0	
長滝	0.0	0.0	0.0	0.0	0.0	7.5	5.5	3.5	13.0	7.0	5.5	7.5	5.5	16.0	18.5	19.5	3.5	4.0	6.0	11.0	22.0	26.0	4.5	3.0	
萩原	8.0	11.5	0.0	7.0	24.0	12.0	9.0	2.5	9.0	5.5	3.0	6.0	7.0	3.0	6.5	8.0	4.5	3.0	3.0	9.0	9.5	8.5	14.0	16.5	14.0
関市板取	1.5	0.0	0.0	16.5	10.0	12.0	8.0	20.0	8.5	11.0	4.0	6.0	5.0	12.5	18.5	22.5	9.5	15.0	25.5	15.5	12.5	21.5	27.0	6.5	
八幡	5.5	0.5	0.5	9.5	10.5	8.5	8.0	9.5	9.5	7.0	2.0	3.0	5.0	5.5	12.5	12.5	13.0	11.0	4.0	10.0	8.0	15.0	23.0	12.5	
宮地	2.0	3.0	3.5	16.5	8.0	12.0	6.5	3.5	8.0	8.5	4.5	4.0	4.0	4.5	4.5	2.5	4.0	3.0	6.0	8.5	13.0	7.5	17.5	11.0	
樽見	1.0	0.5	5.0	9.0	8.0	12.5	15.0	10.0	15.0	8.5	8.5	7.5	8.5	9.5	14.0	10.5	7.0	9.0	6.5	5.5	21.0	11.5	3.5	2.5	
金山	0.5	0.5	7.5	9.5	13.0	8.0	3.5	4.5	8.0	6.5	3.5	4.5	4.0	4.0	4.5	3.5	2.5	1.5	2.0	7.5	11.5	10.5	5.5	11.0	
付知	3.0	0.5	25.0	7.0	15.5	8.5	3.5	4.0	15.0	9.5	11.0	2.5	5.5	10.5	8.5	9.5	6.5	2.0	1.5	6.0	9.5	14.0	12.5	8.5	
美濃	1.5	2.5	10.5	12.5	11.0	6.5	4.5	14.5	6.5	9.5	3.0	6.0	4.5	4.5	5.0	2.5	1.5	1.5	3.0	4.0	14.0	7.0	4.5	7.0	
加藍	0.0	10.0	28.0	8.0	8.5	4.5	2.5	7.0	7.0	7.5	3.0	4.0	2.5	5.5	6.0	4.0	1.5	1.0	1.5	5.5	11.5	6.0	5.5	3.5	
黒川	0.5	1.0	18.0	4.5	16.0	4.0	3.0	6.0	10.5	8.5	7.0	2.5	4.5	8.5	6.0	5.0	3.5	2.5	1.5	5.5	15.5	14.5	8.0	5.5	
揖斐川	0.0	0.5	9.0	7.5	6.0	5.5	7.0	6.5	26.0	2.5	7.0	5.5	5.5	7.5	7.0	3.5	1.0	3.0	4.5	10.0	24.5	22.0	1.0	2.5	
美濃加茂	0.0	4.0	17.0	4.0	5.0	2.5	1.5	9.5	7.0	5.0	4.0	3.5	4.5	2.5	3.0	1.5	1.0	1.0	2.0	4.5	9.5	5.0	7.0	1.5	
恵那	1.0	13.0	9.5	6.5	1.5	1.0	0.5	3.0	5.0	3.5	3.5	4.0	2.5	4.5	5.5	2.0	1.0	0.0	0.5	2.0	2.5	8.0	6.5	5.5	
中津川	1.0	5.0	16.0	9.5	1.0	0.5	1.0	4.0	5.0	3.0	4.5	6.5	3.5	4.5	4.5	2.5	0.0	0.5	0.0	1.5	2.5	10.0	5.5	6.5	
関ヶ原	0.0	4.5	14.0	12.5	4.0	6.5	8.0	23.0	7.0	4.5	6.0	4.0	3.5	4.5	1.5	0.5	1.0	2.5	2.0	3.5	6.0	21.0	2.5	3.0	
大垣	0.0	19.5	10.0	4.0	4.5	4.5	9.0	10.5	5.0	5.5	2.5	4.5	3.5	2.5	2.5	0.0	0.5	0.5	3.0	4.0	6.0	17.0	11.5	2.5	
岐阜	0.0	3.5	19.5	5.0	4.0	4.5	5.5	12.0	5.0	5.0	3.0	4.5	4.5	2.5	3.0	0.5	1.0	1.0	3.5	3.0	8.0	7.0	21.5	2.5	
多治見	4.0	23.5	2.5	2.5	0.5	1.5	1.0	3.5	5.0	4.0	1.5	2.0	2.5	3.0	2.0	1.0	1.0	1.5	1.5	2.5	5.0	6.0	4.5	4.5	
上石津	3.5	22.0	6.0	1.5	4.5	3.0	9.5	10.5	9.5	3.0	3.0	4.0	3.0	2.5	1.5	1.0	0.5	1.0	2.0	4.0	5.0	16.0	7.5	3.0	

7月6日

時刻	7月6日																							
	01	02	03	04	05	06	07	08	09	10	11	12	13	14	15	16	17	18	19	20	21	22	23	24
観測所名																								
河合	0.5	0.0	0.0	0.0	0.0	0.5	0.0	0.0	0.5	2.0	0.0	1.0	1.5	2.0	2.0	15.5	15.5	3.0	18.5	3.5	5.0	10.5	2.5	3.0
神岡	1.5	0.0	0.0	0.0	0.5	0.0	0.5	1.5	0.0	1.5	1.0	1.0	1.5	2.0	3.0	5.5	13.5	19.5	18.5	20.5	4.0	1.5	5.5	0.0
白川	0.0	0.0	0.0	0.0	0.0	0.0	0.0	0.0	0.5	1.0	0.5	0.5	1.0	1.5	1.0	1.5	1.5	2.0	0.0	3.5	1.5	2.5	3.0	0.0
板尾	4.0	0.0	0.5	1.5	0.5	1.0	1.5	0.5	0.0	2.5	2.5	1.0	2.0	4.0	3.5	3.0	3.5	4.0	7.0	2.5	0.0	0.0	0.0	0.0
御母衣	0.0	0.0	0.0	0.0	0.0	0.5	0.5	0.0	2.0	2.5	2.0	4.5	5.0	2.0	9.0	13.5	2.5	5.0	10.0	6.5	19.0	14.0	18.5	10.5
清見	0.0	0.0	0.0	0.5	0.0	0.0	0.5	1.0	1.0	2.5	1.0	3.5	5.0	2.5	8.0	24.0	18.0	11.0	27.0	17.0	3.5	9.0	4.0	1.0
高山	2.5	0.0	0.5	0.0	0.0	0.5	0.5	1.5	0.0	2.0	1.5	2.5	3.0	9.5	8.0	8.5	15.0	26.0	17.5	17.0	2.5	1.0	2.0	0.5
丹生川	3.5	0.0	0.5	0.0	0.0	0.0	0.5	1.0	0.0	1.5	2.0	2.5	3.5	7.0	7.0	2.5	3.0	5.5	8.5	14.0	1.5	0.0	0.0	0.0
ひるがの	1.5	0.5	0.0	0.5	0.0	0.5	2.0	1.5	2.0	5.5	5.0	13.0	7.5	4.5	11.0	53.5	10.5	51.5	32.5	31.0	13.5	13.5	9.5	3.0
六蔵	1.5	0.5	0.0	0.0	0.0	0.5	1.0	1.5	1.5	2.5	4.0	5.5	11.0	3.5	17.5	19.0	26.0	22.5	9.5	10.5	15.5	3.5	6.5	5.5
船山	5.0	0.5	0.0	0.5	0.5	0.5	1.0	2.5	2.0	2.5	3.5	4.5	5.5	9.0	6.0	3.0	4.5	4.0	19.5	17.0	2.5	0.5	0.5	2.5
宮之前	7.5	1.5	0.5	1.0	0.5	0.5	0.5	2.0	1.0	4.0	2.5	1.0	2.0	2.5	4.0	0.5	1.0	2.0	1.5	1.5	1.0	0.0	0.0	0.0
長滝	1.0	1.0	0.5	0.5	0.5	0.5	2.0	1.0	2.0	3.5	10.0	18.0	7.0	4.0	16.5	42.5	9.5	45.0	25.5	24.0	10.0	8.0	8.0	4.5
萩原	10.0	2.5	2.5	3.0	2.0	1.5	3.5	1.5	3.5	4.5	2.0	3.5	4.0	2.5	3.5	3.5	2.0	1.5	5.0	4.5	0.5	0.5	0.5	1.0
関市板取	2.0	5.0	3.0	2.0	2.5	2.5	2.0	3.0	4.0	5.5	9.5	14.0	18.5	21.0	11.0	38.5	20.0	4.5	3.5	4.0	5.0	6.5	0.0	0.5
八幡	2.5	3.0	4.5	3.0	2.0	3.0	2.5	2.0	3.5	4.0	2.5	9.5	15.0	7.5	3.5	3.5	4.0	6.0	19.5	3.0	2.0	2.0	0.0	0.5
宮地	10.5	2.0	6.0	6.0	3.0	2.5	2.0	1.0	4.5	2.5	2.5	2.0	2.0	2.0	1.0	1.5	1.5	1.5	1.5	0.5	1.0	0.0	0.0	0.0
樽見	2.0	4.0	4.0	2.0	3.5	2.5	1.0	5.5	5.5	9.0	19.0	16.0	15.0	19.5	24.0	18.5	10.5	13.5	8.0	9.5	8.5	5.0	3.0	3.5
金山	9.0	4.0	5.5	5.0	3.5	3.0	3.5	2.5	3.0	3.5	3.0	3.0	2.5	2.5	2.0	3.0	1.5	2.0	2.5	1.5	0.0	0.0	0.0	0.0
付知	12.0	7.5	5.5	6.0	5.0	3.5	4.0	3.0	6.5	5.5	4.0	3.5	3.5	3.5	2.5	2.0	5.0	3.0	2.5	3.0	3.0	0.0	0.0	0.0
美濃	2.5	2.0	5.0	4.5	4.0	3.5	3.0	3.5	5.0	3.5	3.5	4.5	3.5	3.5	3.5	2.5	1.5	4.0	2.5	1.5	1.0	0.0	0.0	0.0
加藍	6.5	2.5	4.5	3.5	4.5	3.0	3.0	4.0	3.5	2.5	2.5	2.0	2.5	1.5	2.0	2.0	1.5	1.0	0.5	0.0	0.0	0.0	0.0	0.0
黒川	9.0	7.5	4.0	4.5	4.5	3.0	4.0	3.5	4.0	3.5	3.5	2.5	2.5	1.5	2.0	1.5	2.0	1.0	1.0	1.5	0.5	0.0	0.0	0.0
揖斐川	0.5	2																						

総降水量（7月3日21時～7月8日24時）と
日最大1時間降水量（7月3日～7月8日）

単位：mm

観測所名	7月3日21時～ 7月8日24時	7月3日～7月8日	
	合計	日最大1時間降水量	
		最大	起時
河合	441.0	28.0	5日17:32
神岡	412.0	24.0	5日17:48
白川	251.0	20.0	5日16:57
栃尾	304.5	49.0	4日20:37
御母衣	775.0	34.5	7日01:52
清見	627.0	51.5	7日10:28
高山	548.5	62.0	4日20:18
丹生川	357.5	50.0	4日20:27
ひるがの	1058.0	67.5	7日10:37
六殿	770.5	41.0	4日19:59
船山	575.0	37.0	5日22:54
宮之前	303.0	34.5	8日05:08
長滝	1009.5	64.0	7日10:26
萩原	603.0	39.5	7日23:37
関市板取	908.0	50.5	7日21:10
八幡	622.5	35.5	7日22:31
宮地	495.5	70.5	8日03:36
樽見	843.0	30.0	6日15:15
金山	504.0	108.0	8日03:07
付知	376.0	27.0	5日03:19
美濃	423.5	83.0	8日00:41
伽藍	244.0	29.5	5日02:59
黒川	294.0	20.0	5日21:11
揖斐川	460.0	30.0	5日21:36
美濃加茂	243.5	24.5	7日14:20
恵那	171.0	21.5	5日02:17
中津川	179.0	20.5	5日02:33
関ヶ原	311.0	24.5	5日08:07
大垣	312.5	40.0	7日23:27
岐阜	276.0	35.0	7日21:12
多治見	160.0	26.0	5日01:52
上石津	297.5	25.0	5日01:46

各時の降水量は、前1時間の降水量を示します。
 (例) 01時 00時から01時までの1時間降水量
 「0.0mm」は、「降水なし」又は「降水量0.5mm未満」
 を示します。
 黄色の塗りつぶしは、1時間降水量50.0mm以上お
 よび総雨量500.0mm以上を示します。
 橙色の塗り潰しは、1時間降水量100mm以上及び総
 雨量1000.0mm以上を示します。

3 極値更新状況

統計開始以来の極値更新（通年）

岐阜地方气象台及び高山特別地域気象観測所

日最大1時間降水量

地点名	日最大1時間降水量			これまでの観測史上1位		統計開始年月
	(mm)	月日	時分	(mm)	年月日	
高山	62.0	2018/7/4	20:18	57.0	2014/8/17	1914/5

アメダス（統計期間10年以上を対象とする）

日最大1時間降水量

市町村	地点名	日最大1時間降水量			これまでの観測史上1位		統計開始年月
		(mm)	月日	時分	(mm)	年月日	
高山市	清見	51.5	7/7	10:28	50	2001/8/19	1990/12
下呂市	金山	108.0	7/8	03:07	86	1999/9/21	1976/1
美濃市	美濃	83.0	7/8	00:41	83	2002/6/14	1976/1

月最大 24 時間降水量

市町村	地点名	月最大24時間降水量			これまでの観測史上1位		統計開始年月
		(mm)	月日	時分	(mm)	年月日	
関市	関市板取	297.5	7/6	03:00	269.5	2014/7/10	2006/4
下呂市	金山	274.0	7/8	08:00	251.5	2011/9/20	1976/1

日降水量

市町村	地点名	日降水量		これまでの観測史上1位		統計開始年月
		(mm)	月日	(mm)	年月日	
大野郡白川村	御母衣	330.5	7/7	304	1999/9/15	1982/6
関市	関市板取	289.0	7/5	269.0	2014/7/10	2006/4

7月としての極値更新

岐阜地方气象台及び高山特別地域気象観測所

月最大 24 時間降水量

地点名	月最大24時間降水量			これまでの観測史上1位		統計開始年月
	(mm)	月日	期日	(mm)	年月日	
高山	191.5	2018/7/6	05日19時 ~06日19時	155.5	2006/7/18	1953/7

日降水量

地点名	日降水量		これまでの観測史上1位		統計開始年月
	(mm)	月日	(mm)	年月日	
高山	174.0	7/5	153.6	1922/7/5	1899/7

アメダス（統計期間 10 年以上を対象とする）

日最大 1 時間降水量

市町村	地点名	日最大1時間降水量			これまでの観測史上1位		統計開始年月
		(mm)	月日	時分	(mm)	年月日	
高山市	栃尾	49.0	7/4	20:37	46.0	2009/7/8	1976/7
高山市	清見	51.5	7/7	10:28	47	2002/7/10	1991/7
郡上市	ひるがの	67.5	7/7	10:37	58	2002/7/10	1991/7
郡上市	長滝	64.0	7/7	10:26	58	2002/7/10	1979/7
下呂市	金山	108.0	7/8	03:07	75.5	2009/7/25	1976/7
美濃市	美濃	83.0	7/8	00:41	73.5	2011/7/26	1976/7

月最大 24 時間降水量

市町村	地点名	月最大24時間降水量			これまでの観測史上1位		統計開始年月
		(mm)	月日	時分	(mm)	年月日	
飛騨市	神岡	169.5	7/6	05:40	159	2006/7/19	1979/7
大野郡白川村	御母衣	377.0	7/7	19:50	273	2002/7/10	1982/7
高山市	清見	271.0	7/7	14:00	234	2002/7/10	1991/7
郡上市	ひるがの	472.0	7/7	11:20	384	2002/7/10	1991/7
高山市	六厩	279.0	7/7	12:50	261	2002/7/10	1979/7
郡上市	長滝	423.5	7/7	13:50	381	2002/7/10	1979/7
下呂市	萩原	268.5	7/8	09:10	244.0	2010/7/12	1976/7
関市	関市板取	297.5	7/6	03:00	269.5	2014/7/10	2006/7
郡上市	八幡	219.0	7/8	09:50	219	1980/7/30	1976/7
下呂市	宮地	246.0	7/8	07:20	187	1989/7/10	1976/7
下呂市	金山	274.0	7/8	08:00	190	1986/7/13	1976/7
中津川市	付知	215.5	7/6	02:00	208	1986/7/13	1982/7
美濃市	美濃	183.5	7/8	11:50	166	1986/7/13	1976/7

日降水量

市町村	地点名	日降水量		これまでの観測史上1位		統計開始年月
		(mm)	月日	(mm)	年月日	
飛騨市	神岡	167.5	7/5	139	2002/7/10	1979/7
大野郡白川村	御母衣	330.5	7/7	261	2002/7/10	1982/7
高山市	丹生川	145.0	7/5	110.0	2012/7/12	1991/7
高山市	船山	190.5	7/5	161.0	2012/7/12	2003/7
関市	関市板取	289.0	7/5	269.0	2014/7/10	2006/7
下呂市	宮地	213.0	7/8	161.0	2010/7/12	1976/7
下呂市	金山	218.0	7/8	141	1986/7/13	1976/7
中津川市	付知	199.5	7/5	137.5	2010/7/15	1982/7
美濃市	美濃	147.5	7/5	128	1997/7/12	1976/7

発表時刻	市町村名 注意報 警報名称	岐阜市	大垣市	羽島市	各務原市	山県市	瑞穂市	本巣市	海津市	岐南町	笠松町	養老町	垂井町	関ヶ原町	神戸町	輪之内町	安八町	揖斐川町	大野町	池田町	北方町	多治見市	中津川市	瑞浪市	恵那市	土岐市	関市	美濃市	美濃加茂市	可児市	郡上市	坂祝町	富加町	川辺町	七宗町	八百津町	白川町	東白川村	御嵩町	高山市	飛騨市	白川村	下呂市								
		2018/7/6 0:50	大雨警報 洪水警報 大雨注意報 雷注意報 洪水注意報	土漫	土	漫	土漫	土	漫	土漫	漫		土	土	土				土	土	土漫	土漫	土漫	土	土漫	土漫	土	土	土	土漫	土	土	土	土	土	土	土	土	土	土	土漫	土漫	土	土							
2018/7/6 4:42	大雨警報 洪水警報 大雨注意報 雷注意報 洪水注意報	土	土		土	土						土	土				土	土	土	土	土	土	土	土	土	土	土	土	土	土	土	土	土	土	土	土	土	土	土	土	土	土	土	土	土	土					
2018/7/6 7:05	大雨警報 洪水警報 大雨注意報 雷注意報 洪水注意報	土	土		土	土						土	土				土	土	土	土	土	土	土	土	土	土	土	土	土	土	土	土	土	土	土	土	土	土	土	土	土	土	土	土	土	土	土				
2018/7/6 13:47	大雨警報 洪水警報 大雨注意報 雷注意報 洪水注意報	土	土		土	土						土	土				土	土	土	土	土	土	土	土	土	土	土	土	土	土	土	土	土	土	土	土	土	土	土	土	土	土	土	土	土	土	土	土			
2018/7/6 15:36	大雨警報 洪水警報 大雨注意報 雷注意報 洪水注意報	土	土		土	土						土	土				土	土	土	土	土	土	土	土	土	土	土	土	土	土	土	土	土	土	土	土	土	土	土	土	土	土	土	土	土	土	土	土	土		
2018/7/6 15:57	大雨警報 洪水警報 大雨注意報 雷注意報 洪水注意報	土	土		土	土						土	土				土	土	土	土	土	土	土	土	土	土	土	土	土	土	土	土	土	土	土	土	土	土	土	土	土	土	土	土	土	土	土	土	土		
2018/7/6 16:45	大雨警報 洪水警報 大雨注意報 雷注意報 洪水注意報	土	土		土	土						土	土				土	土	土	土	土	土	土	土	土	土	土	土	土	土	土	土	土	土	土	土	土	土	土	土	土	土	土	土	土	土	土	土	土		
2018/7/6 17:04	大雨警報 洪水警報 大雨注意報 雷注意報 洪水注意報	土	土		土	土						土	土				土	土	土	土	土	土	土	土	土	土	土	土	土	土	土	土	土	土	土	土	土	土	土	土	土	土	土	土	土	土	土	土	土		
2018/7/6 18:30	大雨警報 洪水警報 大雨注意報 雷注意報 洪水注意報	土	土		土	土						土	土				土	土	土	土	土	土	土	土	土	土	土	土	土	土	土	土	土	土	土	土	土	土	土	土	土	土	土	土	土	土	土	土	土		
2018/7/6 22:51	大雨警報 洪水警報 大雨注意報 雷注意報 洪水注意報				土	土											土	土	土	土	土	土	土	土	土	土	土	土	土	土	土	土	土	土	土	土	土	土	土	土	土	土	土	土	土	土	土	土	土		
2018/7/7 4:22	大雨警報 洪水警報 大雨注意報 雷注意報 洪水注意報				土	土											土	土	土	土	土	土	土	土	土	土	土	土	土	土	土	土	土	土	土	土	土	土	土	土	土	土	土	土	土	土	土	土	土		
2018/7/7 8:24	大雨警報 洪水警報 大雨注意報 雷注意報 洪水注意報				土	土											土	土	土	土	土	土	土	土	土	土	土	土	土	土	土	土	土	土	土	土	土	土	土	土	土	土	土	土	土	土	土	土	土	土	
2018/7/7 10:28	大雨警報 洪水警報 大雨注意報 雷注意報 洪水注意報				土	土											土	土	土	土	土	土	土	土	土	土	土	土	土	土	土	土	土	土	土	土	土	土	土	土	土	土	土	土	土	土	土	土	土	土	
2018/7/7 11:23	大雨警報 洪水警報 大雨注意報 雷注意報 洪水注意報				土	土											土	土	土	土	土	土	土	土	土	土	土	土	土	土	土	土	土	土	土	土	土	土	土	土	土	土	土	土	土	土	土	土	土	土	
2018/7/7 12:02	大雨警報 洪水警報 大雨注意報 雷注意報 洪水注意報				土	土											土	土	土	土	土	土	土	土	土	土	土	土	土	土	土	土	土	土	土	土	土	土	土	土	土	土	土	土	土	土	土	土	土	土	
2018/7/7 12:50	大雨特別警報 大雨警報 洪水警報 大雨注意報 雷注意報 洪水注意報				土	土											土	土	土	土	土	土	土	土	土	土	土	土	土	土	土	土	土	土	土	土	土	土	土	土	土	土	土	土	土	土	土	土	土	土	
2018/7/7 13:14	大雨特別警報 大雨警報 洪水警報 大雨注意報 雷注意報 洪水注意報				土	土											土	土	土	土	土	土	土	土	土	土	土	土	土	土	土	土	土	土	土	土	土	土	土	土	土	土	土	土	土	土	土	土	土	土	土
2018/7/7 13:40	大雨特別警報 大雨警報 洪水警報 大雨注意報 雷注意報 洪水注意報				土	土											土	土	土	土	土	土	土	土	土	土	土	土	土	土	土	土	土	土	土	土	土	土	土	土	土	土	土	土	土	土	土	土	土	土	土

岐阜県気象情報(7月3日~7月8日)

情報番号	発表日時	情報の名称
第1号	平成30年7月3日05時31分	大雨と雷及び突風に関する岐阜県気象情報
第2号	平成30年7月3日17時04分	大雨と雷及び突風に関する岐阜県気象情報
第3号	平成30年7月4日05時52分	大雨と雷及び突風に関する岐阜県気象情報
第4号	平成30年7月4日11時42分	大雨と雷及び突風に関する岐阜県気象情報
第5号	平成30年7月4日17時14分	大雨と雷及び突風に関する岐阜県気象情報
第6号	平成30年7月5日05時33分	大雨と雷及び突風に関する岐阜県気象情報
第7号	平成30年7月5日11時38分	大雨と雷及び突風に関する岐阜県気象情報
第8号	平成30年7月5日17時07分	大雨と雷及び突風に関する岐阜県気象情報
第9号	平成30年7月6日05時30分	大雨と雷及び突風に関する岐阜県気象情報
第10号	平成30年7月6日11時11分	大雨と雷及び突風に関する岐阜県気象情報
第11号	平成30年7月6日16時55分	大雨と雷及び突風に関する岐阜県気象情報
第12号	平成30年7月7日06時09分	大雨と雷及び突風に関する岐阜県気象情報
第13号	平成30年7月7日12時51分	記録的な大雨に関する岐阜県気象情報
第14号	平成30年7月7日14時14分	大雨と雷及び突風に関する岐阜県気象情報
第15号	平成30年7月7日16時59分	大雨と雷及び突風に関する岐阜県気象情報
第16号	平成30年7月7日22時52分	大雨と雷及び突風に関する岐阜県気象情報
第17号	平成30年7月8日00時05分	大雨と雷及び突風に関する岐阜県気象情報
第18号	平成30年7月8日05時13分	大雨と雷及び突風に関する岐阜県気象情報
第19号	平成30年7月8日12時11分	大雨と雷及び突風に関する岐阜県気象情報
第20号	平成30年7月8日14時43分	大雨と雷及び突風に関する岐阜県気象情報
第21号	平成30年7月8日17時45分	大雨と雷及び突風に関する岐阜県気象情報

岐阜県竜巻注意情報(7月3日~7月8日)

情報番号	発表日時	対象地域
第1号	平成30年7月4日15時57分	美濃地方
第2号	平成30年7月4日18時56分	美濃地方
第1号	平成30年7月6日15時31分	美濃地方
第1号	平成30年7月7日10時14分	美濃地方
第2号	平成30年7月7日11時16分	美濃地方
第3号	平成30年7月7日13時41分	美濃地方
第4号	平成30年7月7日14時26分	美濃地方、飛騨地方
第5号	平成30年7月7日15時31分	美濃地方、飛騨地方
第6号	平成30年7月7日18時16分	美濃地方
第7号	平成30年7月7日20時35分	美濃地方
第8号	平成30年7月7日21時30分	美濃地方
第9号	平成30年7月8日00時16分	美濃地方、飛騨地方
第10号	平成30年7月8日02時31分	美濃地方、飛騨地方
第11号	平成30年7月8日03時30分	美濃地方、飛騨地方
第12号	平成30年7月8日04時26分	美濃地方、飛騨地方
第13号	平成30年7月8日06時46分	美濃地方、飛騨地方

指定河川洪水予報(7月3日～7月8日)

発表官署	伝達官署	河川名	情報番号	種類	発表日時
岐阜地方気象台 名古屋地方気象台	津地方気象台	木曾川中流	第1号	氾濫注意情報	平成30年7月5日 12時40分
			第2号	氾濫注意情報	平成30年7月6日 04時10分
			第3号	氾濫注意情報解除	平成30年7月7日 00時30分
			第1号	氾濫注意情報	平成30年7月8日 05時30分
			第2号	氾濫注意情報解除	平成30年7月8日 16時15分
			第1号	氾濫注意情報	平成30年7月4日 19時10分
岐阜地方気象台	名古屋地方気象台 津地方気象台	揖斐川中流	第2号	氾濫注意情報解除	平成30年7月4日 22時20分
			第1号	氾濫注意情報	平成30年7月5日 14時50分
			第2号	氾濫注意情報	平成30年7月6日 00時40分
			第3号	氾濫注意情報解除	平成30年7月6日 06時50分
			第1号	氾濫注意情報	平成30年7月6日 14時00分
			第2号	氾濫注意情報解除	平成30年7月8日 05時10分
岐阜地方気象台	名古屋地方気象台 津地方気象台	長良川中流	第1号	氾濫注意情報	平成30年7月5日 20時50分
			第2号	氾濫注意情報	平成30年7月6日 01時30分
			第3号	氾濫注意情報解除	平成30年7月6日 09時40分
			第1号	氾濫注意情報	平成30年7月6日 18時50分
			第2号	氾濫注意情報	平成30年7月6日 23時50分
			第3号	氾濫注意情報解除	平成30年7月7日 04時20分
			第1号	氾濫注意情報	平成30年7月7日 14時50分
			第2号	氾濫注意情報	平成30年7月7日 22時45分
			第3号	氾濫注意情報解除	平成30年7月8日 13時15分
岐阜地方気象台		神通川水系宮川	第1号	氾濫注意情報	平成30年7月5日 22時50分
			第2号	氾濫注意情報解除	平成30年7月6日 03時20分
			第1号	氾濫注意情報	平成30年7月6日 20時30分
			第2号	氾濫注意情報解除	平成30年7月6日 22時30分
岐阜地方気象台		木曾川水系長良川上流	第1号	氾濫注意情報	平成30年7月5日 19時00分
			第2号	氾濫警戒情報	平成30年7月5日 21時40分
			第3号	氾濫警戒情報	平成30年7月5日 23時00分
			第4号	氾濫危険情報	平成30年7月6日 00時20分
			第5号	氾濫危険情報	平成30年7月6日 02時20分
			第6号	氾濫警戒情報	平成30年7月6日 03時50分
			第7号	氾濫注意情報(警戒情報解除)	平成30年7月6日 05時10分
			第8号	氾濫注意情報解除	平成30年7月6日 07時10分
			第1号	氾濫注意情報	平成30年7月6日 16時40分
			第2号	氾濫警戒情報	平成30年7月6日 17時00分
			第3号	氾濫警戒情報	平成30年7月6日 18時15分
			第4号	氾濫危険情報	平成30年7月6日 19時10分
			第5号	氾濫危険情報	平成30年7月6日 20時30分
			第6号	氾濫警戒情報	平成30年7月6日 23時20分
			第7号	氾濫注意情報(警戒情報解除)	平成30年7月7日 00時10分
			第8号	氾濫注意情報解除	平成30年7月7日 03時00分
			第1号	氾濫警戒情報	平成30年7月7日 13時20分
			第2号	氾濫注意情報(警戒情報解除)	平成30年7月7日 15時50分
			第3号	氾濫警戒情報	平成30年7月7日 21時10分
			第4号	氾濫危険情報	平成30年7月7日 21時40分
第5号	氾濫危険情報	平成30年7月7日 22時30分			
第6号	氾濫危険情報	平成30年7月8日 01時00分			
第7号	氾濫警戒情報	平成30年7月8日 05時50分			
第8号	氾濫注意情報(警戒情報解除)	平成30年7月8日 07時00分			
第9号	氾濫注意情報	平成30年7月8日 07時40分			
第10号	氾濫注意情報解除	平成30年7月8日 10時50分			
岐阜地方気象台		木曾川水系飛騨川	第1号	氾濫警戒情報	平成30年7月5日 22時50分
			第2号	氾濫警戒情報	平成30年7月5日 23時50分
			第3号	氾濫危険情報	平成30年7月6日 00時10分
			第4号	氾濫警戒情報	平成30年7月6日 04時00分
			第5号	氾濫注意情報(警戒情報解除)	平成30年7月6日 05時20分
			第6号	氾濫注意情報解除	平成30年7月6日 23時30分
			第1号	氾濫注意情報	平成30年7月7日 23時40分
			第2号	氾濫警戒情報	平成30年7月8日 04時20分
			第3号	氾濫危険情報	平成30年7月8日 04時40分
			第4号	氾濫危険情報	平成30年7月8日 05時40分
			第5号	氾濫警戒情報	平成30年7月8日 13時20分
			第6号	氾濫注意情報(警戒情報解除)	平成30年7月8日 14時20分
			第7号	氾濫注意情報解除	平成30年7月8日 18時55分

印の付いた河川は、岐阜県との共同発表
無印の河川は、国土交通省中部地方整備局木曾川上流河川務所等との共同発表

岐阜県土砂災害警戒情報 (7月3日～7月8日)

番号	発表日時	警戒対象地域	警戒解除地域
第1号	平成30年7月4日 20時05分	高山市*	
第2号	平成30年7月4日 23時25分	(全警戒解除)	高山市
第1号	平成30年7月5日 20時10分	高山市*	
第2号	平成30年7月5日 21時20分	高山市 飛騨市*	
第3号	平成30年7月5日 21時40分	高山市 中津川市* 恵那市* 飛騨市 白川町*	
第4号	平成30年7月6日 15時30分	高山市 中津川市 恵那市 飛騨市 郡上市* 白川町	
第5号	平成30年7月6日 16時00分	高山市 関市* 中津川市 恵那市 山県市* 飛騨市 郡上市 白川町	
第6号	平成30年7月6日 22時40分	高山市 関市 山県市 飛騨市 郡上市	中津川市 恵那市 白川町
第7号	平成30年7月7日 02時10分	高山市 関市 山県市 飛騨市 郡上市 白川村*	
第8号	平成30年7月7日 08時20分	高山市 関市 飛騨市 郡上市 白川村	山県市
第9号	平成30年7月7日 10時25分	高山市 関市 山県市* 飛騨市 本巣市* 郡上市 白川村	
第10号	平成30年7月7日 19時45分	高山市 関市 山県市 飛騨市 本巣市 郡上市 下呂市* 白川村	
第11号	平成30年7月8日 00時30分	岐阜市* 高山市 関市 美濃市* 山県市 飛騨市 本巣市 郡上市 下呂市 白川村	
第12号	平成30年7月8日 01時00分	岐阜市 高山市 関市 美濃市 山県市 飛騨市 本巣市 郡上市 下呂市 七宗町* 白川村	
第13号	平成30年7月8日 02時15分	岐阜市 高山市 関市 美濃市 山県市 飛騨市 本巣市 郡上市 下呂市 川辺町* 七宗町 白川町* 白川村	
第14号	平成30年7月8日 02時55分	岐阜市 高山市 関市 中津川市* 美濃市 山県市 飛騨市 本巣市 郡上市 下呂市 川辺町 七宗町 白川町 白川村	
第15号	平成30年7月8日 07時00分	岐阜市 高山市 関市 中津川市 美濃市 山県市 飛騨市 本巣市 郡上市 下呂市 川辺町 七宗町 白川町 東白川村* 白川村	
第16号	平成30年7月8日 14時25分	高山市 関市 美濃市 郡上市 下呂市 白川町	岐阜市 中津川市 山県市 飛騨市 本巣市 川辺町 七宗町 東白川村 白川村
第17号	平成30年7月8日 17時00分	(全警戒解除)	高山市 関市 美濃市 郡上市 下呂市 白川町

* 印は、新たに警戒対象となった市町村を示します。

岐阜県と岐阜地方気象台の共同発表

岐阜県記録的短時間大雨情報 (7月3日～7月8日)

情報番号	発表日時	情報内容
第1号	平成30年7月8日00時48分	0時40分 美濃市付近で約100ミリ
第2号	平成30年7月8日01時15分	1時 関市下之保付近で約100ミリ 関市富之保付近で約100ミリ
第3号	平成30年7月8日01時28分	1時20分 郡上市八幡付近で約100ミリ
第4号	平成30年7月8日02時45分	2時30分 七宗町付近で約100ミリ
第5号	平成30年7月8日02時47分	2時40分 下呂市金山付近で約100ミリ
第6号	平成30年7月8日02時57分	2時50分 白川町付近で約110ミリ
第7号	平成30年7月8日03時17分	3時10分 下呂市下呂付近で約100ミリ

5 岐阜地方気象台が執った措置

(1) 県への支援

- ・テレビ会議により気象状況の説明 7月3日 15時30分
 - ・テレビ会議により気象状況の説明 7月4日 14時00分
 - ・テレビ会議により第4回岐阜県災害対策本部員会議での説明
7月4日 21時30分
 - ・テレビ会議により第5回岐阜県災害対策本部員会議での説明
7月5日 09時30分
 - ・第6回岐阜県災害対策本部員会議での説明 7月7日 14時30分
 - ・テレビ会議により気象状況の説明 7月7日 18時40分
 - ・テレビ会議により気象状況の説明 7月7日 19時40分
 - ・テレビ会議により気象状況の説明 7月7日 21時30分
 - ・テレビ会議により気象状況の説明 7月7日 23時10分
 - ・テレビ会議により気象状況の説明 7月7日 00時30分
 - ・テレビ会議により気象状況の説明 7月8日 01時15分
 - ・テレビ会議により第7回岐阜県災害対策本部員会議での説明
7月8日 10時00分
- ・岐阜県災害対策本部会議にJETTを派遣し、今後の気象状況について解説を実施。(7月7日 14時30分)
 - ・次長、防災管理官によりホットラインのべ12回実施

(2) 市町村への支援

- ・テレビ会議により気象状況の説明 7月3日 15時30分
 - ・テレビ会議により気象状況の説明 7月4日 14時00分
- ・台長、次長により首長ホットラインのべ57回の実施
 - ・次長、防災管理官により担当者ホットラインのべ24回実施
- ・岐阜県下呂市にJETTを派遣し、支援資料に関する要望の聞き取り、情報入手及び気象の解説を実施(7月5日から8日まで)

(3) 岐阜地方気象台警戒体制等

- | | |
|-------------|-------------|
| 7月4日 11時40分 | 注意体制 |
| 7月5日 20時10分 | 警戒体制 |
| 7月7日 12時50分 | 非常体制 |
| 7月8日 14時10分 | 警戒体制、非常体制解除 |
| 7月8日 17時30分 | 注意体制、警戒体制解除 |

6 被害状況等（主な被害）

市町村名	人的被害			住家 一部破損	浸水		土砂 崩れ	河川		農業被害		林業被害	
	死者	重傷	軽傷		床上	床下		溢水	施設	農地	施設	山地	林道
	(人)			(棟)		(箇所)						(箇所)	(路線数)
岐阜市		1						1	1				
各務原市						26							
山県市						1							
本巣市													1
関市	1		1		227	159		10			1		
美濃市						12		2			1	1	
郡上市					5	29		1	2	1	1	3	4
富加町						2							
七宗町						15							
白川町					1	1							
高山市			1	4		5	1		2	45	17	3	11
飛騨市					1	3	1		2	22	9	4	5
下呂市							1	2			1	2	
白川村													1
岐阜県全体	1	1	2	4	234	253	3	16	7	68	30	13	22

人的被害

死者 1 名 重傷 1 名 軽傷 2 名

住家被害

一部破損 4 棟（高山市）

床上浸水 234 棟（関市、郡上市、白川町、飛騨市）

床下浸水 253 棟（関市、郡上市、白川町、飛騨市、美濃市、各務原市、山県市
富加町、七宗町、高山市）

非住家被害 一部破損 1 棟（郡上市）

土砂災害 3 箇所（高山市、飛騨市、下呂市）

河川被害 溢水 16 箇所（岐阜市、関市、美濃市、郡上市、下呂市）

施設 7 箇所（岐阜市、郡上市、高山市、飛騨市）

農業被害

農産物 えだまめ：2ha、ぶどう：30a、柿：80a（岐阜市）：

水稲：2.81ha、大豆：0.95ha、飼料用稲：0.03ha、トマト：0.5ha、

メロン：0.02ha（飛騨市）、茶：0.2a（白川町）

農業生産施設 30 箇所（関市、美濃市、郡上市、高山市、飛騨市、下呂市）
農地被害 農地法面崩壊、農地埋没 68 箇所（郡上市、高山市、飛騨市）

林業被害

山地被害 13 箇所（美濃市、郡上市、高山市、飛騨市、下呂市）
林道被害 22 路線（本巣市、郡上市、高山市、飛騨市、白川村）

公共交通機関の運休 5 機関

（JR 高山本線、長良川鉄道、岐阜バス、濃飛バス、白鳥交通）

道路の通行止め 24 路線 35 箇所

その他 孤立（山県市、郡上市、高山市、飛騨市）

（岐阜県災害情報集約センター調べ 7月9日 08時30分現在）

本件の問い合わせ先
岐阜地方気象台
電話：058 - 271 - 4108