

平成 30 年台風第 20 号に関する 岐阜県気象速報

目 次

- 1 気象概況
- 2 降水の状況
- 3 風の状況
- 4 極値更新状況
- 5 警報・注意報、気象情報等の発表状況
- 6 岐阜地方気象台が執った措置

平成 30 年 8 月 28 日
(平成 30 年 9 月 13 日修正)

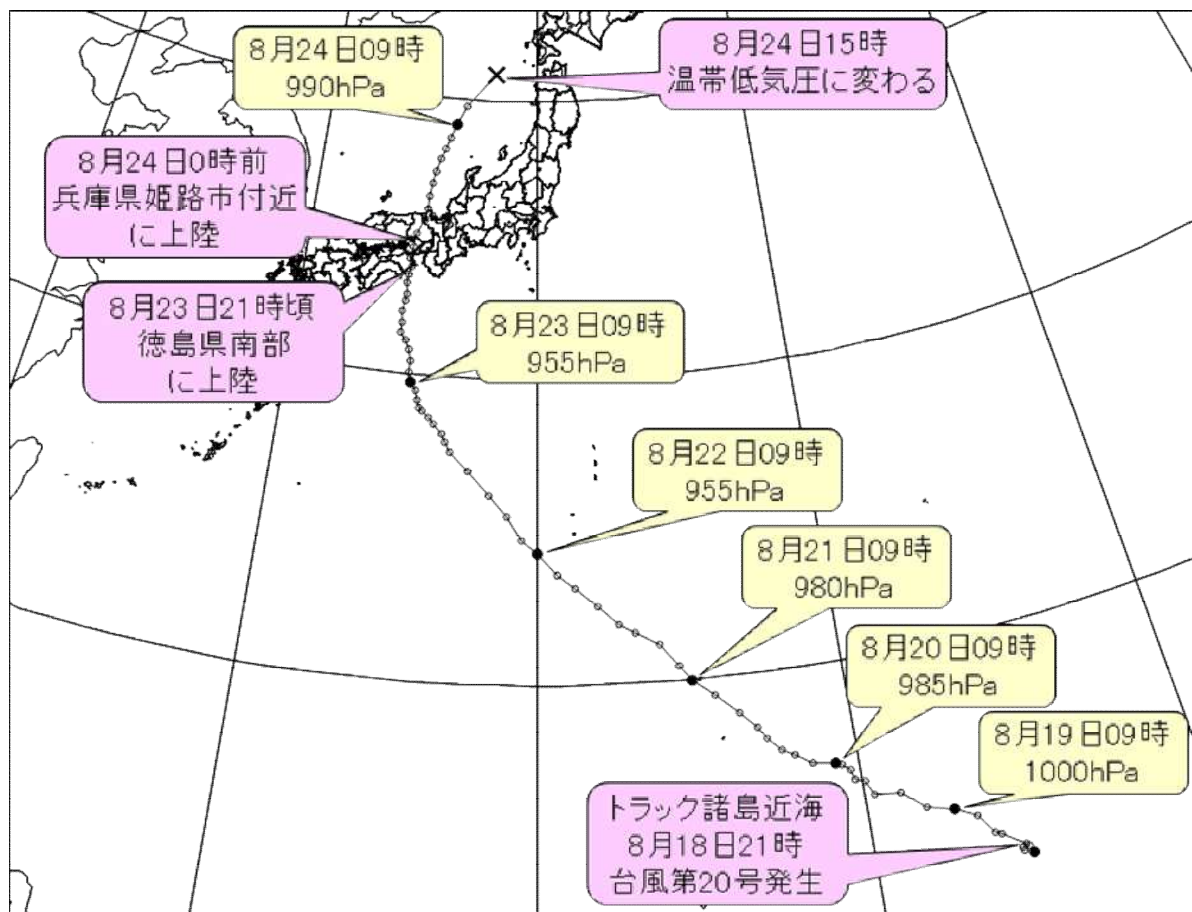
(注) この資料は、速報としてまとめたもので、後日内容の一部訂正や追加をすることがあります。
なお、本資料は 8 月 27 日 10 時現在のものです。

岐 阜 地 方 気 象 台

1 気象概況

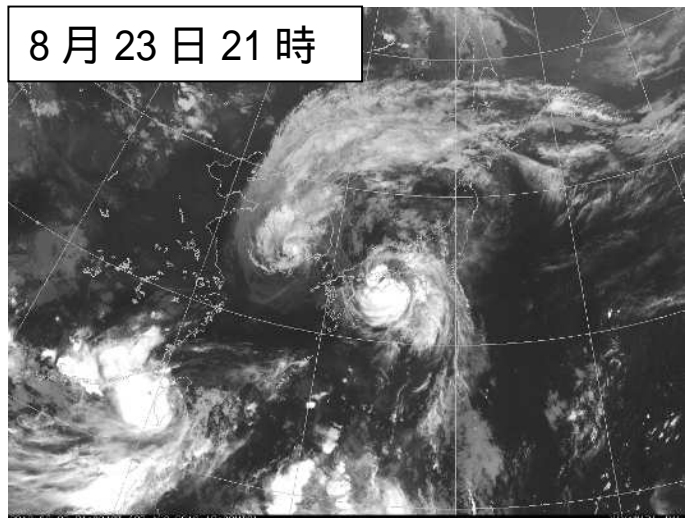
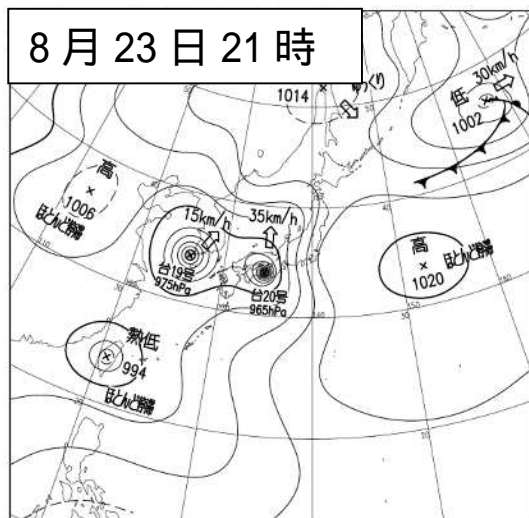
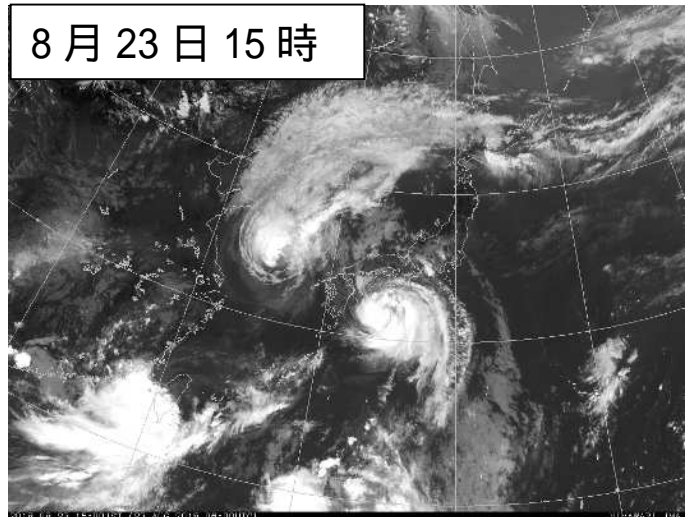
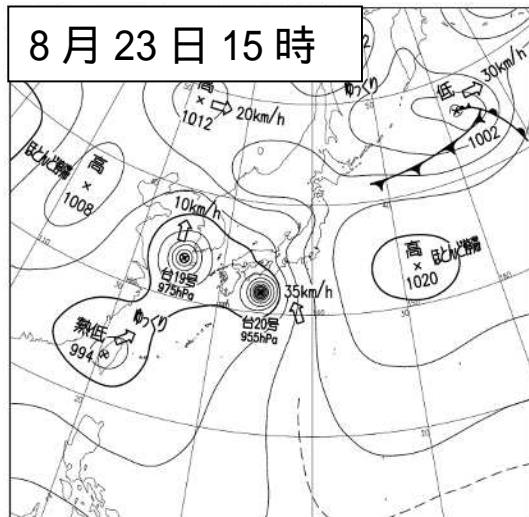
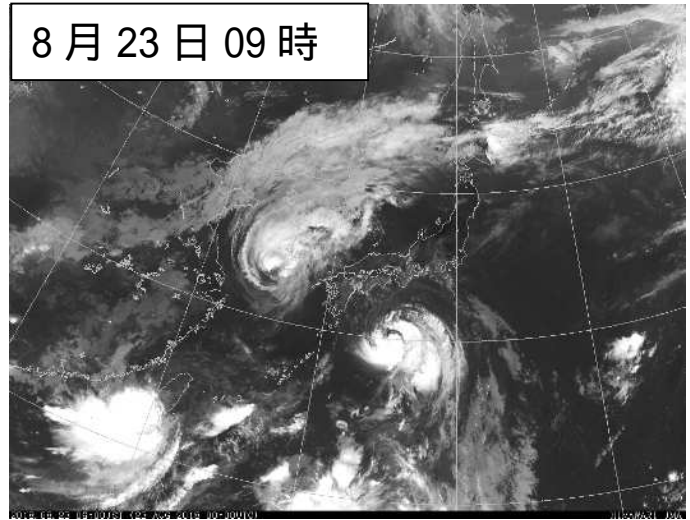
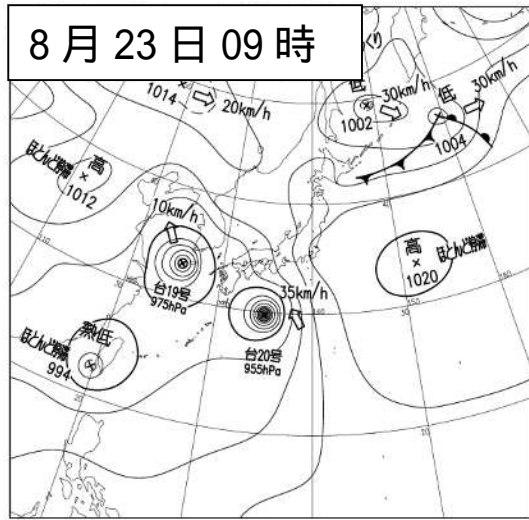
18日21時にトラック諸島近海で発生した台風第20号は、小笠原諸島の南西海上を発達しながら北西に進み、22日12時に非常に強い勢力となり日本の南を北西に進みました。23日は、四国の南海上を北上し、強い勢力で暴風域を伴ったまま23日21時頃に徳島県南部に上陸しました。その後も暴風域を伴ったまま四国地方及び近畿地方を北上し、24日02時に日本海に抜けた後、24日15時に秋田県沖で温帯低気圧に変わりました。

このため岐阜県では、23日から24日にかけて雨となり、降り始めの23日11時から24日24時までの総降水量が、本巣市樽見で213.0ミリ、郡上市長滝で173.0ミリを観測しました。また、白川で24日04時58分までの1時間に37.0ミリ、本巣市樽見で23日19時08分までの1時間に36.5ミリの激しい雨を観測しました。解析雨量では24日02時30分までの1時間、24日03時までの1時間に揖斐川町付近で約60ミリ、02時までの1時間に揖斐川町付近で約50ミリ、02時30分までの1時間、03時までの1時間に本巣市付近で約50ミリの非常に激しい雨を解析しました。さらに、強い風が吹いたところがあり、23日00時から24日24時までの最大風速は、揖斐川で東南東の風15.0メートル、最大瞬間風速は、揖斐川で南東の風25.1メートルを観測しました。

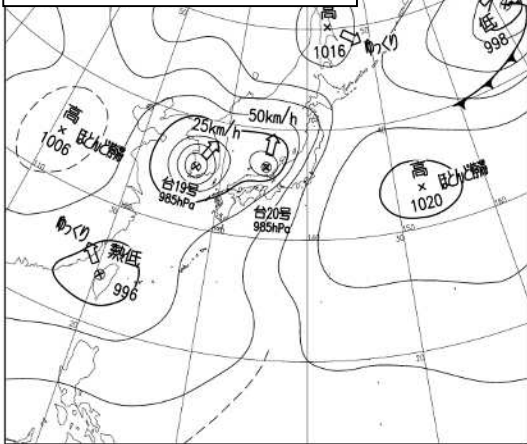


台風第20号 台風経路図(日時、中心気圧(hPa))

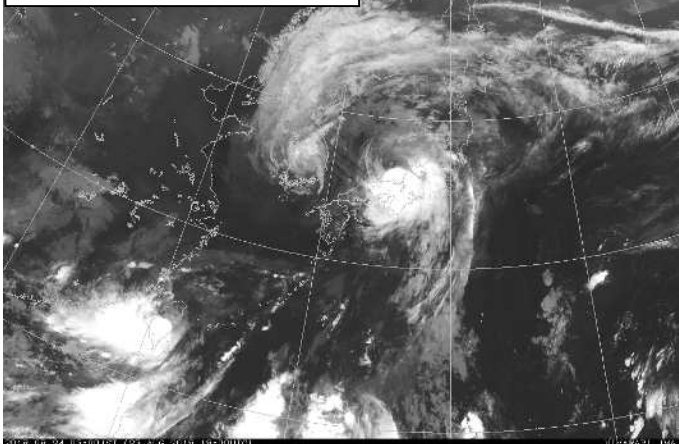
地上天気図および気象衛星赤外画像 (8月23日09時~24日21時)



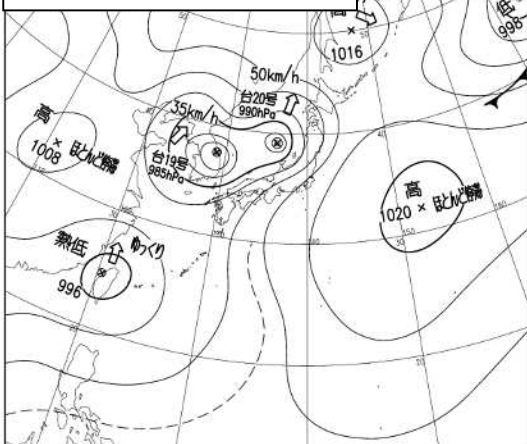
8月24日 03時



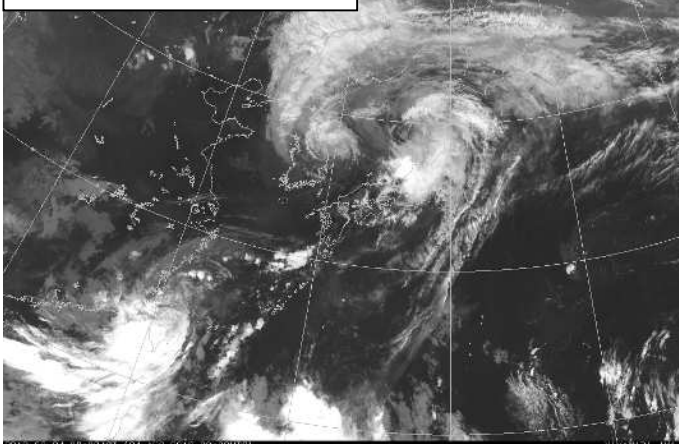
8月24日 03時



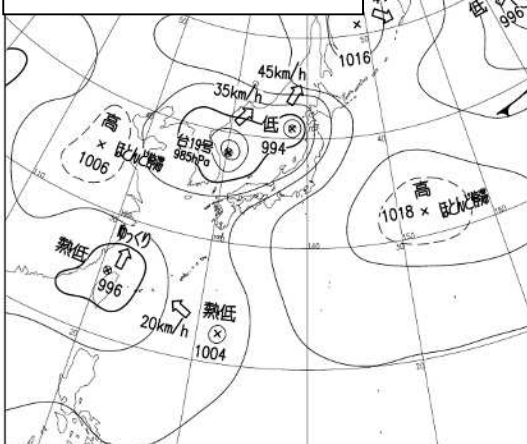
8月24日 09時



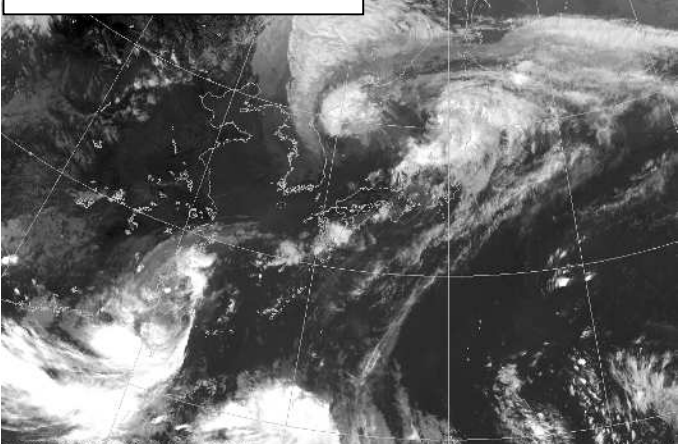
8月23日 09時



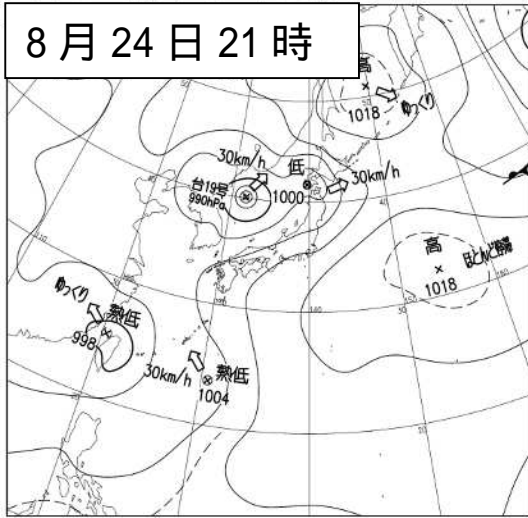
8月24日 15時



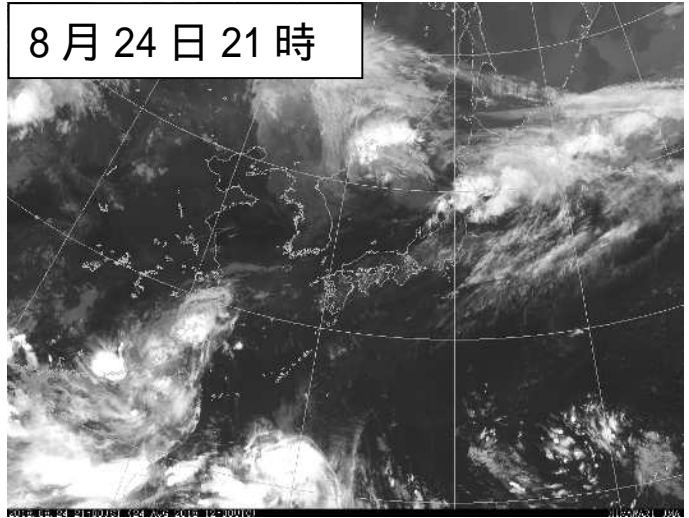
8月24日 15時



8月24日 21時

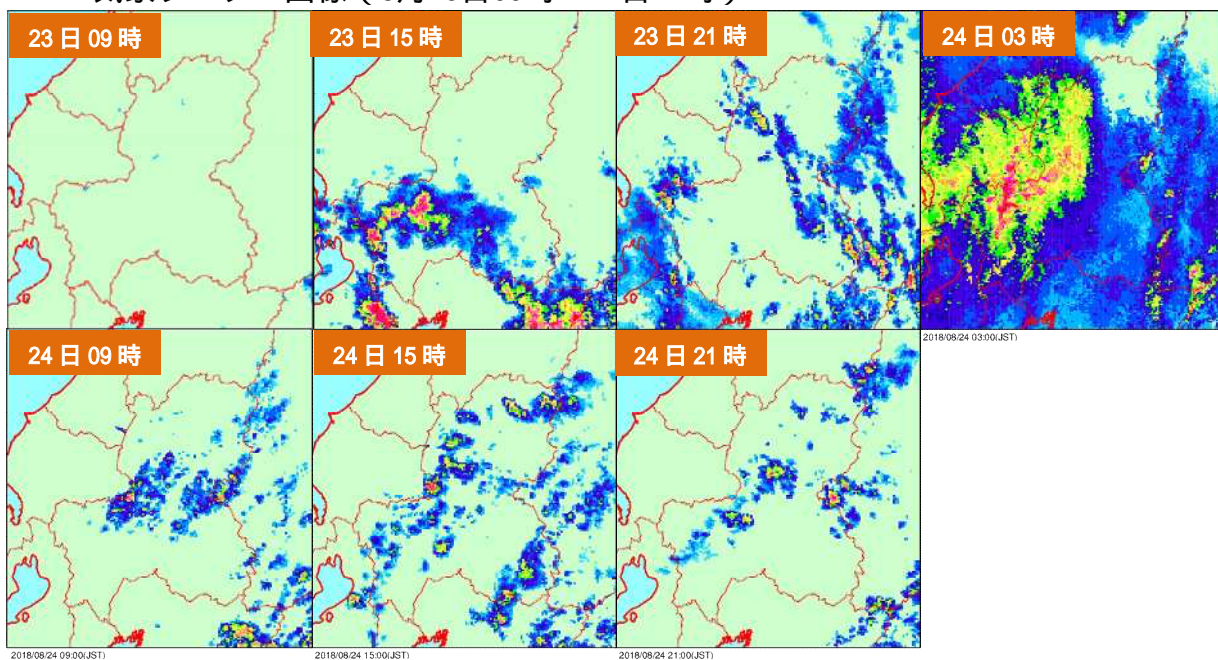


8月24日 21時

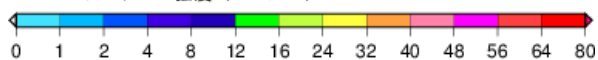


2 降水の状況

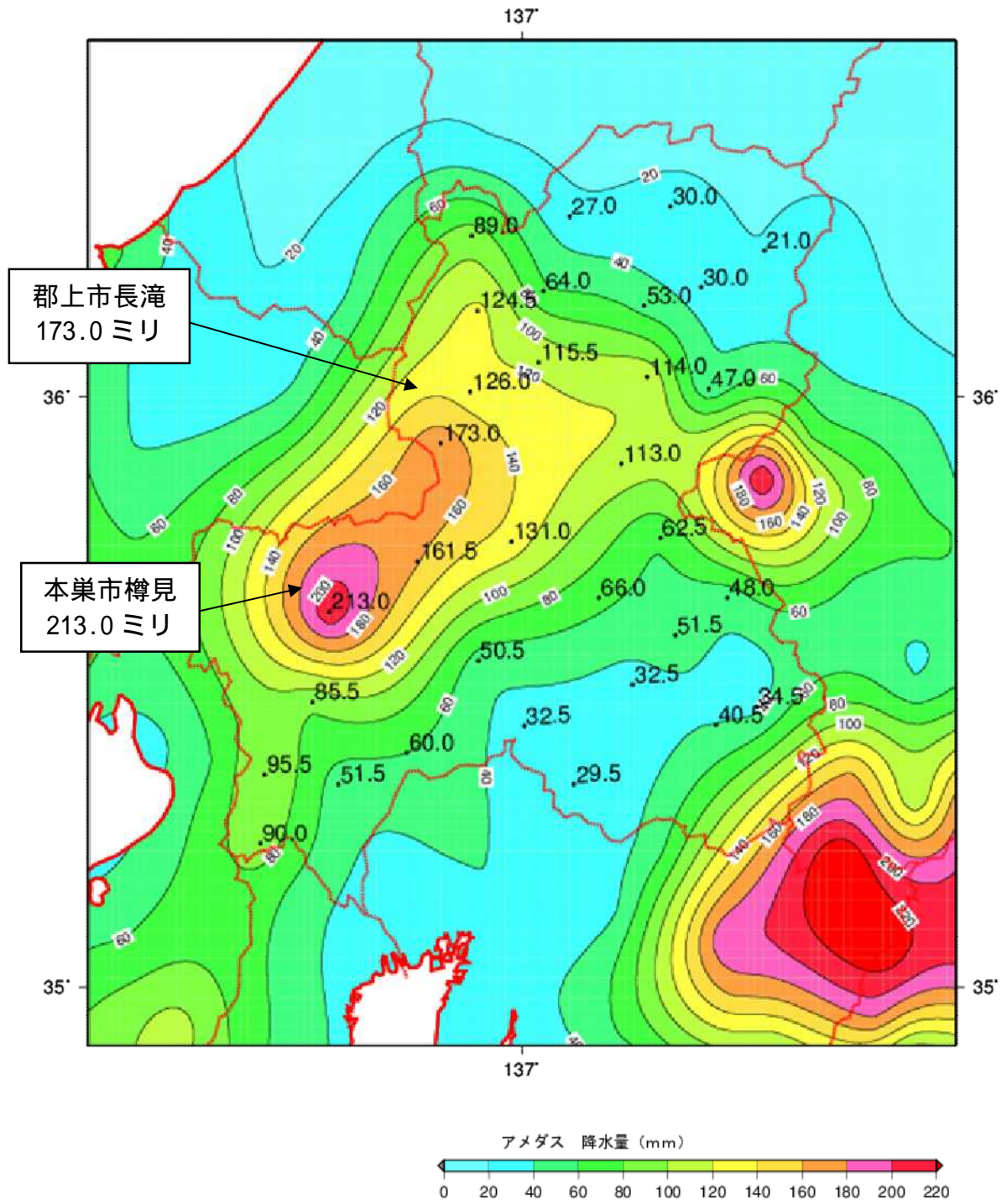
気象レ - ダー画像 (8月23日09時 ~ 24日21時)



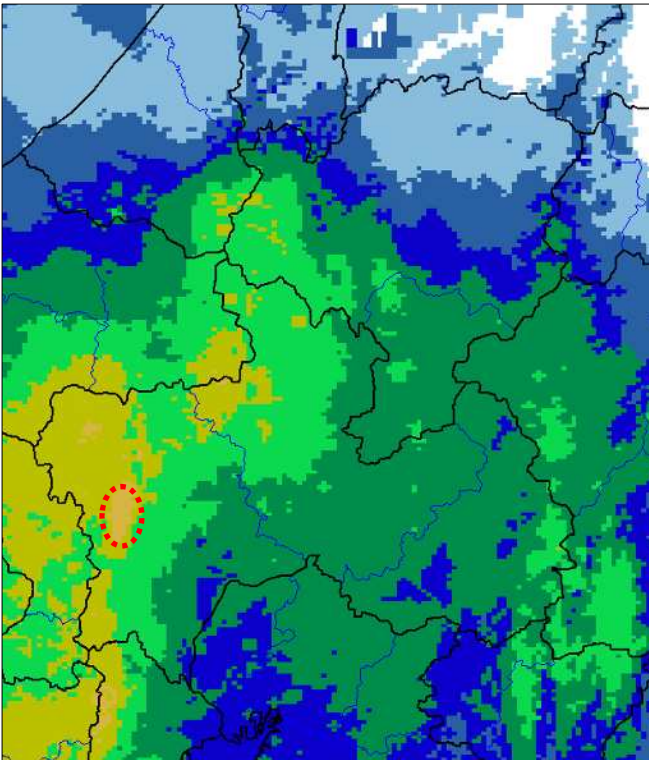
レーダー 強度 (mm/h)



アメダス総降水量分布図（8月23日11時～24日24時）

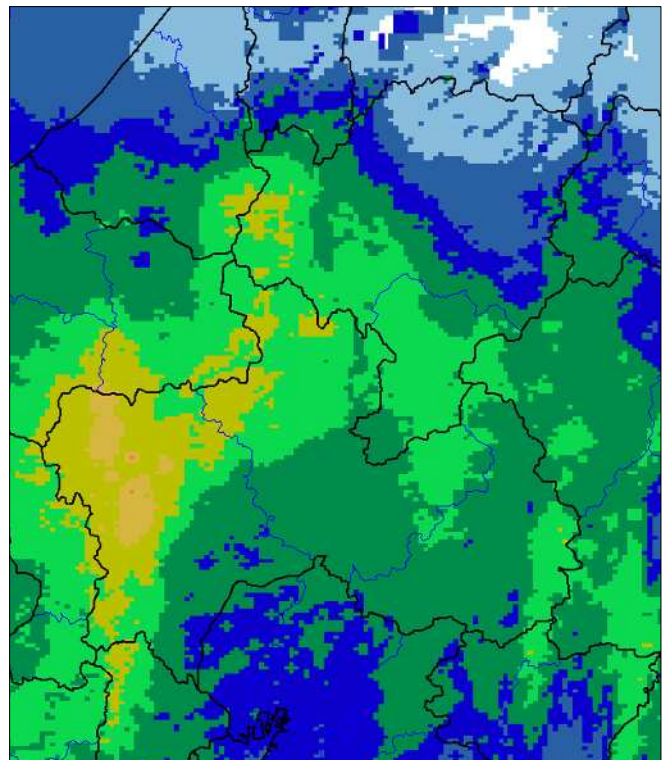


解析雨量（8月24日02時00分の1時間解析雨量）



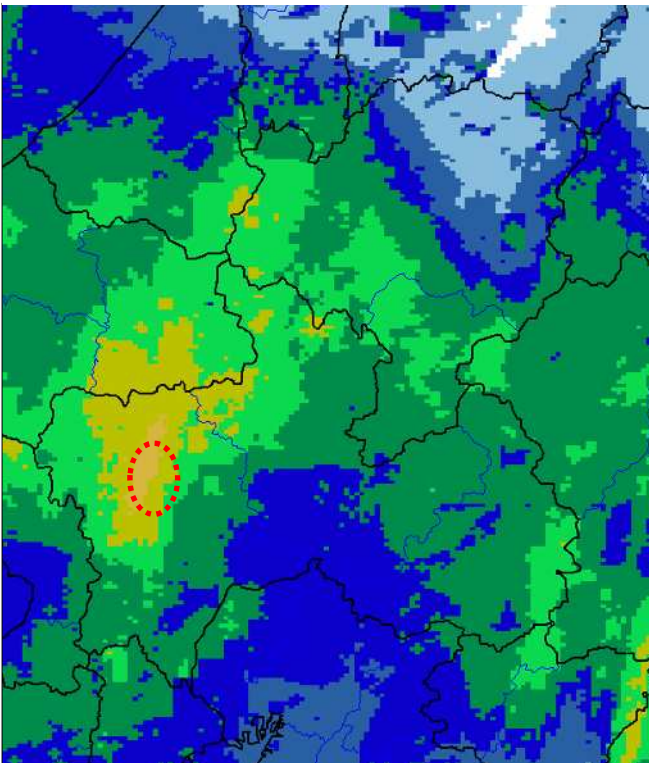
揖斐川町付近で約 50 ミリ

解析雨量（8月24日02時30分の1時間解析雨量）



揖斐川町付近で約 60 ミリ
本巣市付近で約 50 ミリ

解析雨量（8月24日03時00分の1時間解析雨量）



揖斐川町付近で約 60 ミリ
本巣市付近で約 50 ミリ

mm	
0.0 <	< 1.0
1.0 ≦	< 3.0
3.0 ≦	< 5.0
5.0 ≦	< 10.0
10.0 ≦	< 20.0
20.0 ≦	< 40.0
40.0 ≦	< 60.0
60.0 ≦	< 80.0
80.0 ≦	< 100.0
100.0 ≦	> 100.0

* 解析雨量とは、気象レーダーとアメダス等の地上の雨量計により観測されたデータを組み合わせ、1km 四方ごとに過去 1 時間雨量分布を解析したものです。

地域気象観測毎時降水量（8月23日11時～24日24時）

8月23日

単位：mm

時刻	8月23日													
	11	12	13	14	15	16	17	18	19	20	21	22	23	24
観測所名														
河合	0.0	0.0	0.0	0.0	0.0	0.0	0.0	0.0	0.0	0.0	0.0	0.5	0.0	0.0
神岡	0.0	0.0	0.0	0.0	0.0	0.0	0.0	0.0	0.0	0.0	0.0	0.0	0.0	0.0
白川	0.0	0.0	0.0	0.0	0.0	0.0	0.0	0.0	0.0	0.0	2.0	4.0	0.0	0.5
栃尾	0.0	0.0	0.0	0.0	0.0	0.0	0.0	0.0	0.0	0.0	1.0	0.5	0.0	0.0
御母衣	0.0	0.0	0.0	0.0	0.0	0.0	0.0	0.0	0.0	8.0	3.0	0.5	0.5	0.0
清見	0.0	0.0	0.0	0.0	0.0	0.0	0.0	0.0	0.0	1.0	3.5	1.5	0.0	0.0
高山	0.0	0.0	0.0	0.0	0.0	0.0	0.0	0.0	0.0	1.5	1.5	0.0	0.0	0.0
丹生川	0.0	0.0	0.0	0.0	0.0	0.0	0.0	0.0	0.0	0.0	0.5	0.0	0.0	0.0
ひるがの	0.0	0.0	0.0	0.0	0.0	0.0	2.5	7.0	0.5	7.0	5.0	0.0	0.0	1.5
六蔵	0.0	0.0	0.0	0.0	0.0	0.0	2.0	0.0	0.0	5.5	3.5	7.0	0.0	0.5
船山	0.0	0.0	0.0	0.0	0.0	0.0	0.5	0.0	0.0	2.0	1.0	0.0	0.0	0.0
宮之前	0.0	0.0	0.0	0.0	0.0	0.0	0.0	0.0	0.5	0.5	1.0	0.5	0.0	0.0
長滝	0.0	0.0	0.0	0.0	0.0	3.5	7.5	13.0	0.5	6.0	4.5	0.0	0.0	4.5
萩原	0.0	0.0	0.0	0.0	0.0	0.0	2.0	1.5	0.0	6.5	3.5	0.5	0.0	0.5
関市板取	0.0	0.0	1.0	0.0	0.5	3.0	2.5	1.0	4.5	1.5	0.0	0.0	1.0	5.0
八幡	0.0	0.0	0.0	0.0	0.0	5.5	5.0	16.5	0.0	1.0	1.5	0.0	0.5	1.0
宮地	0.0	0.0	0.0	0.0	0.0	0.0	2.5	2.0	0.0	4.0	0.0	0.5	0.0	0.5
樽見	0.0	0.0	0.0	3.0	4.5	2.5	1.0	3.5	36.5	0.0	0.5	0.0	4.0	7.0
金山	0.0	0.0	0.0	0.0	0.0	0.5	3.0	1.0	1.0	8.5	2.5	0.0	0.0	0.5
付知	0.0	0.0	0.5	0.0	0.0	2.0	1.0	1.5	0.0	7.5	0.5	2.0	0.0	0.0
美濃	0.0	0.0	0.0	0.0	4.5	0.5	2.0	0.5	4.0	0.0	0.0	0.0	1.0	1.0
伽藍	0.0	0.0	0.0	0.0	0.0	2.5	3.5	0.0	6.5	9.5	0.5	0.0	0.0	0.5
黒川	0.0	0.0	0.5	0.0	0.0	2.0	1.5	0.0	3.0	12.5	4.5	0.5	0.0	0.5
揖斐川	0.0	0.0	0.0	0.0	0.5	1.0	6.0	0.5	3.5	0.0	0.0	0.5	4.0	17.5
美濃加茂	0.0	0.0	0.0	0.0	2.5	1.5	2.5	0.5	0.0	0.0	0.0	0.0	0.5	0.5
恵那	0.0	0.0	0.0	0.0	0.0	4.5	0.5	0.0	4.5	6.5	3.0	0.0	0.5	0.5
中津川	0.0	0.0	0.0	0.0	0.0	1.5	0.0	2.0	0.5	5.0	1.0	0.0	0.0	0.5
関ヶ原	0.0	0.0	0.0	1.0	5.5	4.5	4.5	2.5	3.5	0.5	0.5	3.0	9.0	11.5
大垣	0.0	0.0	0.0	0.0	0.0	5.5	0.0	0.0	0.5	0.0	0.0	0.5	3.5	16.5
岐阜	0.0	0.0	0.0	0.0	1.5	0.0	3.5	9.0	14.5	0.0	0.0	0.5	3.0	4.5
多治見	0.0	0.5	0.0	0.0	2.0	2.5	1.5	6.0	2.5	0.0	0.0	0.0	0.5	1.0
上石津	0.0	0.0	0.0	5.5	2.0	1.0	0.0	2.0	0.0	0.0	0.0	1.0	3.0	11.0

8月24日

単位：mm

時刻	8月24日																								
	01	02	03	04	05	06	07	08	09	10	11	12	13	14	15	16	17	18	19	20	21	22	23	24	
観測所名																									
河合	0.0	2.0	6.0	4.0	5.0	2.5	0.5	0.5	0.0	0.0	0.0	0.0	0.0	0.5	1.5	1.0	0.0	0.0	0.0	0.5	0.0	0.0	1.0	1.5	
神岡	0.0	0.0	0.0	0.5	2.5	4.0	0.5	0.5	0.0	0.0	1.0	0.0	2.5	2.0	1.5	1.0	1.5	0.0	1.5	3.0	1.5	0.5	4.5	1.5	
白川	0.5	8.0	12.5	15.5	35.5	9.5	0.5	0.5	0.0	0.0	0.0	0.0	0.0	0.0	0.0	0.0	0.0	0.0	0.0	0.0	0.0	0.0	0.0	0.0	
栃尾	0.0	0.5	1.0	0.5	2.5	2.0	0.0	0.0	0.0	0.5	0.5	0.0	0.0	0.0	5.0	0.0	2.5	0.0	0.0	1.5	2.0	0.5	0.5	0.0	
御母衣	3.0	14.5	12.0	8.5	27.5	8.0	4.0	9.5	1.5	0.0	0.0	2.0	0.0	1.5	5.0	2.0	2.0	2.5	2.5	1.0	1.5	2.5	1.5	0.0	
清見	1.5	6.0	11.5	8.0	8.5	2.0	0.5	0.5	0.0	0.0	0.0	0.0	0.5	2.5	3.5	6.0	1.0	0.0	2.0	0.5	0.5	0.5	1.5	1.0	
高山	0.0	2.5	5.0	5.5	8.5	9.0	0.5	1.0	0.5	0.0	1.5	0.5	2.5	0.5	2.0	0.0	1.0	1.0	1.0	4.0	1.5	0.0	2.0	0.0	
丹生川	0.0	1.0	1.5	3.0	5.0	2.5	1.0	0.0	0.0	1.5	0.5	0.0	0.0	0.0	2.0	0.5	3.0	0.0	2.0	2.0	3.0	0.0	1.0	0.0	
ひるがの	6.5	13.0	11.5	10.0	11.5	1.5	1.0	1.0	1.5	2.0	0.5	0.0	1.5	1.0	4.5	8.5	2.0	4.0	3.5	3.5	2.5	3.5	6.0	2.0	
六蔵	6.0	16.0	14.0	11.5	13.0	5.0	3.0	2.5	2.0	0.5	0.0	0.0	0.0	1.0	0.5	2.0	0.5	0.0	9.5	1.5	0.0	3.0	1.0	4.5	
船山	2.5	5.5	8.0	9.5	12.0	7.5	0.5	0.5	1.5	3.5	3.0	2.5	1.5	0.5	7.0	3.5	17.0	2.0	5.5	5.0	1.0	2.0	2.5	6.5	
宮之前	0.5	5.5	5.5	5.0	5.0	2.0	2.5	1.0	2.0	0.5	1.5	0.5	0.0	4.0	5.0	0.5	0.0	2.0	0.0	0.0	0.5	0.0	1.0	0.0	
長滝	13.0	18.0	24.0	20.0	19.5	5.0	2.5	2.0	2.0	1.5	0.5	0.0	2.0	1.0	4.0	4.5	2.0	2.5	2.5	0.5	1.0	1.5	2.5	1.5	
萩原	2.0	7.5	10.5	11.0	11.0	6.0	2.5	0.5	1.5	8.0	1.0	1.0	0.0	3.5	2.0	3.0	2.0	1.0	0.5	4.5	9.5	2.5	6.5	1.0	
関市板取	13.0	18.0	15.0	14.0	10.0	0.5	1.0	1.5	7.0	6.5	2.0	0.5	5.0	7.5	4.5	2.5	1.5	7.5	10.0	2.5	3.5	5.5	1.5	1.0	
八幡	7.5	16.0	7.0	9.5	9.5	0.5	0.0	0.0	0.5	4.5	8.5	1.0	0.5	3.0	2.0	8.0	1.0	9.5	4.5	2.5	0.5	3.0	0.5	0.5	
宮地	2.5	6.0	6.0	8.0	4.0	0.5	3.5	0.5	3.0	1.5	1.0	1.5	1.0	0.5	2.0	1.0	0.0	1.0	0.0	3.0	1.0	0.0	3.0	2.5	
樽見	15.5	13.0	18.5	15.0	25.0	3.0	3.0	1.5	0.5	4.5	1.5	1.0	4.0	7.0	4.5	3.0	4.0	3.5	2.0	5.5	5.0	2.0	5.0	3.0	
金山	3.0	6.5	4.5	6.5	8.0	4.5	3.0	0.0	1.0	0.5	0.0	0.5	1.0	6.0	0.5	0.5	0.0	0.5	0.0	0.0	0.0	0.0	2.0	0.5	
付知	3.0	4.0	3.0	3.0	3.0	0.5	1.0	0.0	0.0	0.0	1.0	0.5	0.0	1.0	1.5	1.0	0.5	4.5	0.5	2.0	1.5	0.0	0.5		
美濃	9.0	9.0	3.5	6.5	6.5	0.0	0.0	0.0	0.0	0.0	0.0	0.0	0.0	1.5	0.0	0.0	0.0	0.0	0.0	1.0	0.0	0.0	0.0	0.0	
伽藍	0.5	2.5	1.5	3.0	0.5	0.0	0.0	0.0	0.0	0.0	0.5	0.0	0.0	0.0	0.0	1.0	0.0	0.0	0.0	0.0	0.0	0.0	0.0	0.0	
黒川	3.0	3.0	3.0	5.0	2.5	0.5	0.0	0.5	0.0	0.5	1.0	0.5	2.0	1.0	0.5	2.0	0.0	0.0	0.5	0.0	0.0	0.5	0.5	0.0	
揖斐川	12.0	7.5	12.5	6.0	1.5	0.0	0.0	0.0	0.0	0.0	0.0	0.0	0.0	0.5	1.0	0.0	4.5	6.5	0.0	0.0	0.0	0.0	0.0	0.0	
美濃加茂	4.5	8.5	4.5	3.0	3.0	1.0	0.0	0.0	0.0	0.0	0.0	0.0	0.0	0.0	0.0	0.0	0.0	0.0	0.0	0.0	0.0	0.0	0.0	0.0	
恵那	2.5	3.5	5.0	2.5	0.0	0.0	0.0	0.0	0.0	0.0	0.0	0.0	0.0	0.0	0.0	2.5	2.5	1.0	1.0	0.0	0.0	0.0	0.0	0.0	
中津川	2.5	4.0	4.0	3.0	0.5	1.5	1.5	0.0	0.0	0.0	0.0	0.0	0.0	0.5	0.5	0.5	4.5	1.0	0.0	0.0	0.0	0.0	0.0	0.0	
関ヶ原	14.0	14.0	11.5	4.5	0.0	0.0	0.0	0.0	0.0	0.0	0.0	0.0	0.0	0.0	0.0	0.0	2.0	3.5	0.0	0.0	0.0	0.0	0.0	0.0	
大垣	7.0	9.5	5.5	2.5	0.5	0.0	0.0	0.0	0.0	0.0	0.0	0.0	0.0	0.0	0.0	0.0	0.0	0.0	0.0	0.0	0.0	0.0	0.0	0.0	
岐阜	8.0	5.0	4.0	6.0	0.5	0.0	0.0	0.0	0.0	0.0	0.0	0.0	0.0	0.0	0.0	0.0	0.0	0.0	0.0	0.0	0.0	0.0	0.0	0.0	
多治見	1.5	6.0	3.0	2.0	0.5	0.0	0.0	0.0	0.0	0.0	0.0	0.0	0.0	0.0	0.0	0.0	0.0	0.0	0.0	0.0	0.0	0.0	0.0	0.0	
上石津	22.5	28.0	11.0	2.5	0.0	0.0	0.0	0.0	0.0	0.0	0.0	0.0	0.0	0.0	0.0	0.5	0.0	0.0	0.0	0.0	0.0	0.0	0.0	0.0	

黄色の塗りつぶしは、1時間降水量20.0mm以上を示します。

総降水量と最大1時間降水量（8月23日11時～24日24時）

単位：mm

観測所名	8月23日11時～8月24日24時		
	合計	日最大 1時間降水量	
		最大	起日時
河合	27.0	6.5	24日03:08
神岡	30.0	5.0	24日05:34
白川	89.0	37.0	24日04:58
栃尾	21.0	5.0	24日15:33
御母衣	124.5	29.5	24日05:29
清見	64.0	12.0	24日02:59
高山	53.0	12.0	24日05:24
丹生川	30.0	5.5	24日04:51
ひるがの	126.0	15.0	24日02:28
六廐	115.5	19.0	24日02:27
船山	114.0	17.5	24日16:57
宮之前	47.0	8.0	24日14:30
長滝	173.0	24.5	24日03:05
萩原	113.0	12.5	24日02:29
関市板取	161.5	20.0	24日01:50
八幡	131.0	17.0	23日17:49
宮地	62.5	9.5	24日04:16
樽見	213.0	36.5	23日19:08
金山	66.0	9.0	23日20:10
付知	48.0	8.0	23日20:14
美濃	50.5	12.5	24日01:25
伽藍	32.5	13.0	23日19:53
黒川	51.5	15.0	23日19:53
揖斐川	85.5	23.5	24日00:19
美濃加茂	32.5	8.5	24日02:07
恵那	40.5	9.0	23日19:39
中津川	34.5	5.5	23日19:57
関ヶ原	95.5	16.0	24日02:28
大垣	51.5	17.5	24日00:06
岐阜	60.0	23.5	23日18:53
多治見	29.5	6.5	23日17:54
上石津	90.0	28.5	24日02:13

各時の降水量は、前1時間の降水量を示します。
 (例) 01時 00時から01時までの1時間降水量
 「0.0mm」は、「降水なし」又は「降水量0.5mm未満」
 を示します。

黄色の塗りつぶしは、1時間降水量20.0mm以上および総雨量100mm以上を示します。

3 風の状況

地域気象観測風速・風向（8月23日～24日）

風向：16方位

単位：m/s

観測所名	日最大風速・風向				期間最大風速・風向		日最大瞬間風速・風向				期間最大瞬間風速・風向	
	8月23日		8月24日		8月23日～24日		8月23日		8月24日		8月23日～24日	
	最大風速・風向	時分	最大風速・風向	時分	最大風速・風向	起日時	最大瞬間風速・風向	時分	最大瞬間風速・風向	時分	最大瞬間風速・風向	起日時
河合	風向	NE		ENE		ENE		ENE		ENE		ENE
	風速	4.1	2352	7.1	0601	7.1	24日06:01	11.4	2324	12.8	0553	12.8
神岡	風向	S		S		S		S		SSE		SSE
	風速	6.1	2344	8.0	0110	8.0	24日01:10	10.7	2339	20.2	0356	20.2
白川	風向	SW		SSW		SSW		SW		ESE		ESE
	風速	4.8	1553	6.2	0117	6.2	24日01:17	14.6	2254	18.9	0108	18.9
栃尾	風向	ESE		ENE		ENE		ESE		SE		SE
	風速	4.1	1341	5.6	0028	5.6	24日00:28	10.2	1335	14.8	0021	14.8
高山	風向	S		SSE		SSE		S		S		S
	風速	7.6	1634	9.6	0318	9.6	24日03:18	14.0	1627	19.2	0241	19.2
六蔵	風向	ESE		ESE		ESE		ESE		SE		SE
	風速	5.2	2340	7.9	0336	7.9	24日03:36	17.6	2137	18.9	0229	18.9
宮之前	風向	SSE		SSW		SSW		SSW		SW		SW
	風速	3.8	1500	5.3	0607	5.3	24日06:07	10.4	1237	12.8	0558	12.8
長滝	風向	S		S		S		S		S		S
	風速	6.4	1226	7.1	0254	7.1	24日02:54	14.2	1146	17.1	0236	17.1
萩原	風向	S		S		S		SSE		S		S
	風速	9.4	1019	9.0	0248	9.4	23日10:19	16.0	1035	16.1	0351	16.1
八幡	風向	WNW		N		WNW		WNW		NNW		NNW
	風速	4.3	1120	3.5	0157	4.3	23日11:20	13.1	1111	14.8	0219	14.8
宮地	風向	ESE		SE		ESE		SE		E		SE
	風速	6.0	1055	4.0	0438	6.0	23日10:55	12.4	1011	12.1	0216	12.4
樽見	風向	SE		SE		SE		ESE		ESE		ESE
	風速	5.9	2338	8.8	0153	8.8	24日01:53	16.2	2334	22.5	0252	22.5
金山	風向	SW		ESE		SW		WSW		ESE		ESE
	風速	4.5	1541	4.4	0239	4.5	23日15:41	10.5	1159	16.0	0237	16.0
美濃	風向	SW		SW		SW		SSW		W		W
	風速	5.2	1457	7.4	0133	7.4	24日01:33	12.3	2307	15.2	0116	15.2
黒川	風向	E		E		E		E		E		E
	風速	4.8	2304	5.4	0202	5.4	24日02:02	11.0	2348	22.1	0218	22.1
揖斐川	風向	ESE		ESE		ESE		SE		SE		SE
	風速	10.2	1457	15.0	0202	15.0	24日02:02	21.2	2330	25.1	0154	25.1
美濃加茂	風向	SSE		SSE		SSE		SSE		S		S
	風速	7.5	1024	8.9	0204	8.9	24日02:04	14.8	1020	18.3	0251	18.3
恵那	風向	SSW		SSW		SSW		SSW		S		S
	風速	3.8	1057	6.1	1158	6.1	24日11:58	10.0	2236	15.1	0615	15.1
中津川	風向	SSE		SSW		SSE		SE		SSE		SE
	風速	5.1	1324	3.5	0139	5.1	23日13:24	12.6	1137	11.9	0139	12.6
関ヶ原	風向	ENE		E		ENE		E		E		E
	風速	12.5	2130	11.1	0044	12.5	23日21:30	23.0	2231	21.2	0043	23.0
大垣	風向	SE		SE		SE		SE		SE		SE
	風速	8.8	2153	10.9	0129	10.9	24日01:29	18.6	2400	23.2	0120	23.2
岐阜	風向	ESE		SE		SE		SE		SE		SE
	風速	11.6	2209	14.3	0110	14.3	24日01:10	21.3	2244	24.7	0101	24.7
多治見	風向	ESE		SE		SE		ESE		SE		SE
	風速	7.0	0942	7.3	0207	7.3	24日02:07	15.2	2345	16.2	0202	16.2

4 極値更新状況

統計開始以来の極値更新

岐阜地方気象台及び高山特別地域気象観測所

極値更新はありませんでした。

アメダス（統計期間10年以上とする）

日最大瞬間風速・風向

アメダス 地点名	更新値				従来値			統計開始年月
	風速(m/s)	風向	更新月日	時分	風速(m/s)	風向	従来年月日	
樽見	22.5	東南東	8月24日	2時52分	22.1	南南東	2017年9月17日	2008年9月
黒川	22.1	東	8月24日	2時18分	20.7	東北東	2013年10月16日	2009年3月

8月としての極値更新

岐阜地方気象台及び高山特別地域気象観測所

極値更新はありませんでした。

岐阜県気象情報

(8月22日12時～24日06時)

情報名	発表時刻
平成30年 台風第20号に関する岐阜県気象情報 第1号	平成30年8月22日12時47分
平成30年 台風第20号に関する岐阜県気象情報 第2号	平成30年8月22日17時36分
平成30年 台風第20号に関する岐阜県気象情報 第3号	平成30年8月23日05時59分
平成30年 台風第20号に関する岐阜県気象情報 第4号	平成30年8月23日11時05分
平成30年 台風第20号に関する岐阜県気象情報 第5号	平成30年8月23日11時10分
平成30年 台風第20号に関する岐阜県気象情報 第6号	平成30年8月23日16時32分
平成30年 台風第20号に関する岐阜県気象情報 第7号	平成30年8月23日21時10分
平成30年 台風第20号に関する岐阜県気象情報 第8号	平成30年8月23日23時40分
平成30年 台風第20号に関する岐阜県気象情報 第9号	平成30年8月23日23時55分
平成30年 台風第20号に関する岐阜県気象情報 第10号	平成30年8月24日05時28分

指定河川洪水予報

(8月24日05時～24日09時)

揖斐川中流(岐阜地方気象台と木曾川上流河川事務所の共同発表)

種類	洪水予報 発表番号	発表時刻
氾濫注意情報	揖斐川中流洪水予報 第1号	平成30年8月24日5時40分
氾濫注意情報解除	揖斐川中流洪水予報 第2号	平成30年8月24日8時30分

竜巻注意情報

(8月23日15時～24日05時)

情報番号	発表日時	対象地域
第1号	平成30年8月23日15時16分	美濃地方
第1号	平成30年8月24日03時22分	美濃地方
第2号	平成30年8月24日04時26分	美濃地方
第3号	平成30年8月24日04時46分	美濃地方、飛騨地方

6 岐阜地方気象台が執った措置

(1) 県への支援

- ・岐阜県と全市町村へ台風第20号と大雨の見通しについて解説メールを送付
8月21日11時16分
- ・台風説明会(TV会議システムで全市町村と木曾川河川上流事務所に中継)
8月22日15時00分
- ・岐阜県と全市町村へ台風第20号と大雨の見通しについて解説メールを送付
8月23日10時40分
- ・台風説明会(TV会議システムで全市町村と木曾川河川上流事務所に中継)
8月23日15時30分

(2) 岐阜地方気象台警戒体制等

- 8月23日16時00分 注意体制
- 8月24日09時30分 注意体制解除

本件の問い合わせ先
岐阜地方気象台
電話：058-271-4108