

# 平成 30 年台風第 24 号に関する 岐阜県気象速報

## 目 次

- 1 気象概況
- 2 降水の状況
- 3 風の状況
- 4 極値更新状況
- 5 警報・注意報、気象情報等の発表状況
- 6 岐阜地方気象台が執った措置
- 7 被害状況等

平成 30 年 10 月 4 日

(注) この資料は、速報としてまとめたもので、後日内容の一部訂正や追加をすることがあります。  
なお、本資料は 10 月 2 日 09 時現在のものです。

岐 阜 地 方 気 象 台

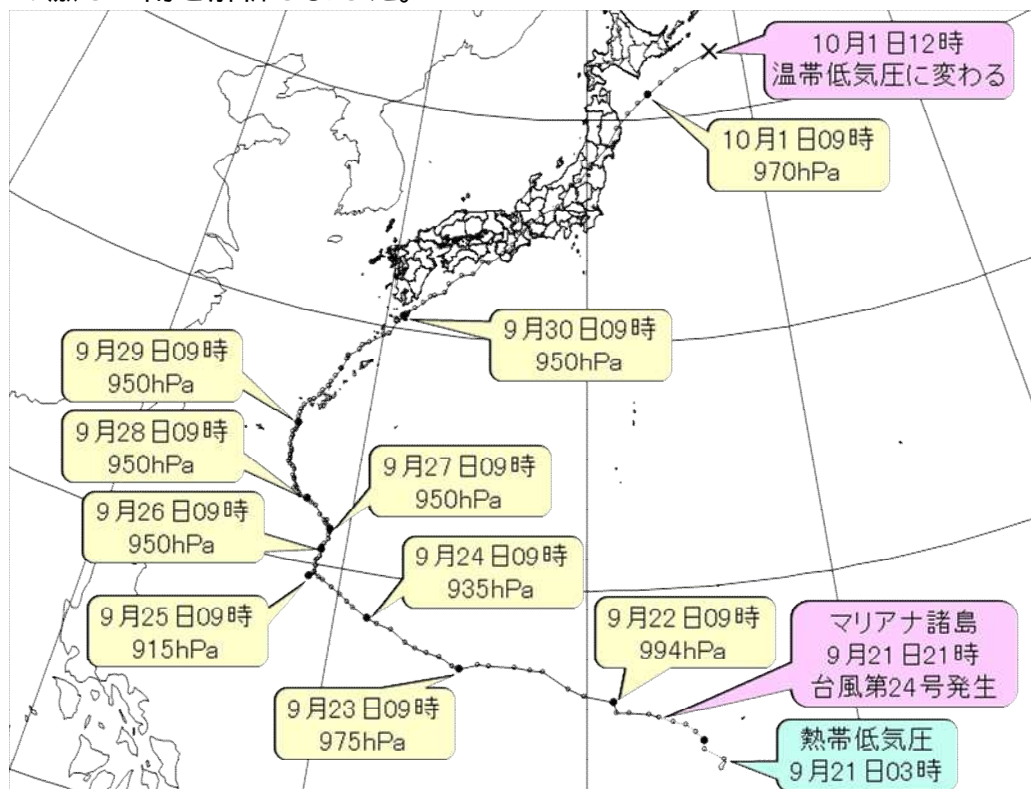
# 1 気象概況

9月21日21時にマリアナ諸島で発生した台風第24号は、フィリピンの東海上を発達しながら西北西に進み、25日00時には猛烈な台風となりました。その後、大型で非常に強い台風となり沖縄の南海上を北上し、29日は進路を東よりに変えて沖縄本島、奄美地方に接近し北東に進みました。30日は、次第に速度を速めながら四国の南海上を北東に進み、非常に強い勢力を維持して30日20時頃に和歌山県田辺市付近に上陸しました。その後も暴風域を伴ったまま更に速度を速めて東海、関東甲信、東北地方を北東に進み、10月1日12時に日本の東海上で温帯低気圧に変わりました。

このため岐阜県では、台風の強風域がかかり始めた9月30日昼過ぎから風が強まり、岐阜で最大風速、東南東16.8メートル（30日21時01分）、最大瞬間風速、南東29.9メートル（30日20時52分）、揖斐川で最大風速、北西12.6メートル（1日00時25分）、最大瞬間風速、西25.2メートル（1日00時19分）、関ヶ原で最大風速、東北東12.6メートル（30日21時59分）、最大瞬間風速、東北東22.4メートル（30日21時54分）を観測するなど、美濃地方で最大瞬間風速20メートル以上を観測しました。

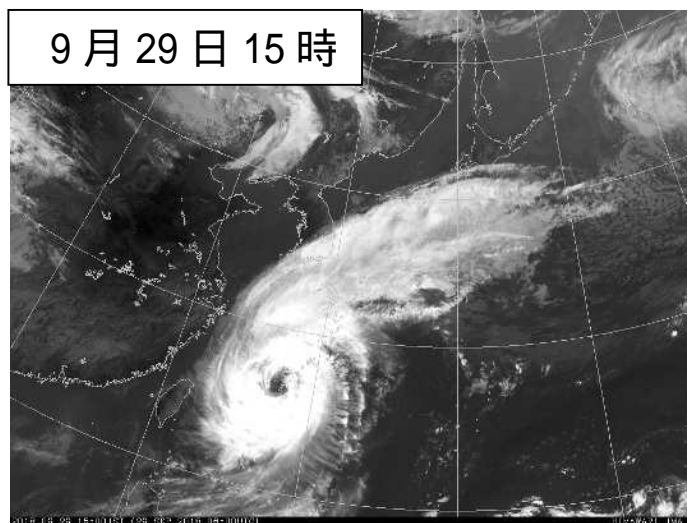
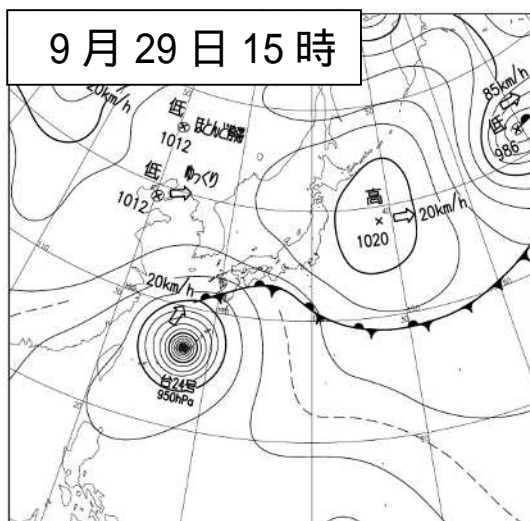
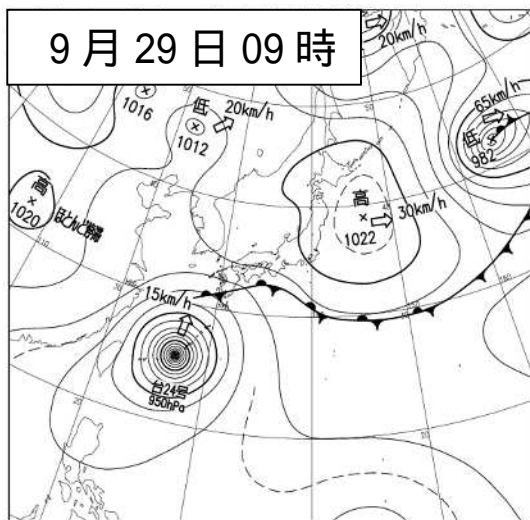
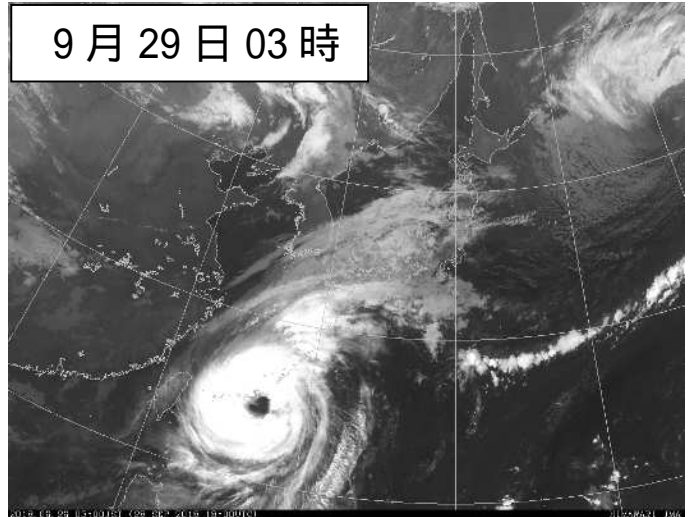
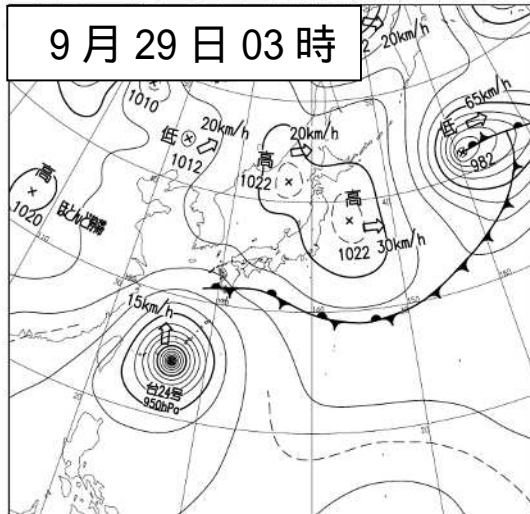
また、9月29日から10月1日にかけて台風本体の雨雲や湿った空気の影響で大雨となり、29日0時から10月1日9時までの総降水量は、関ヶ原で230.5ミリ、白川村御母衣で209.0ミリを観測しました。関ヶ原では30日21時32分までの1時間に52.5ミリの非常に激しい雨を観測しました。

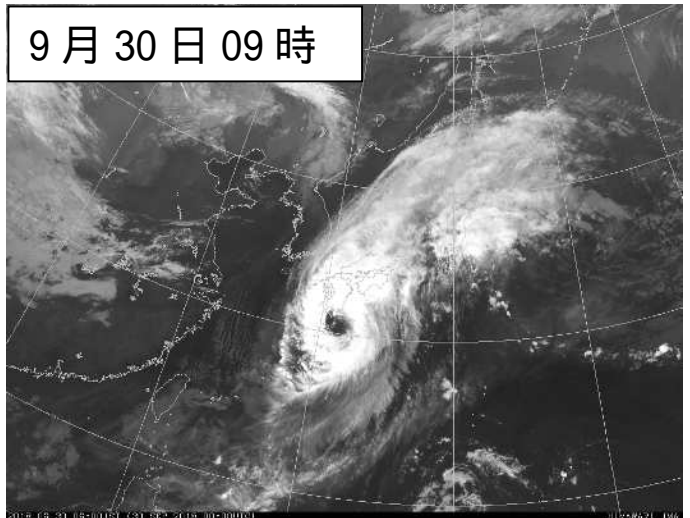
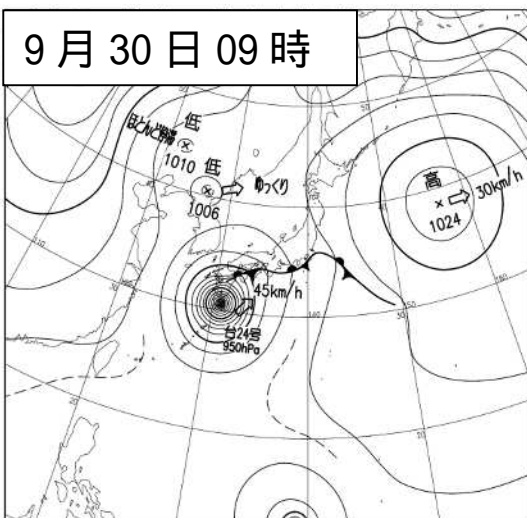
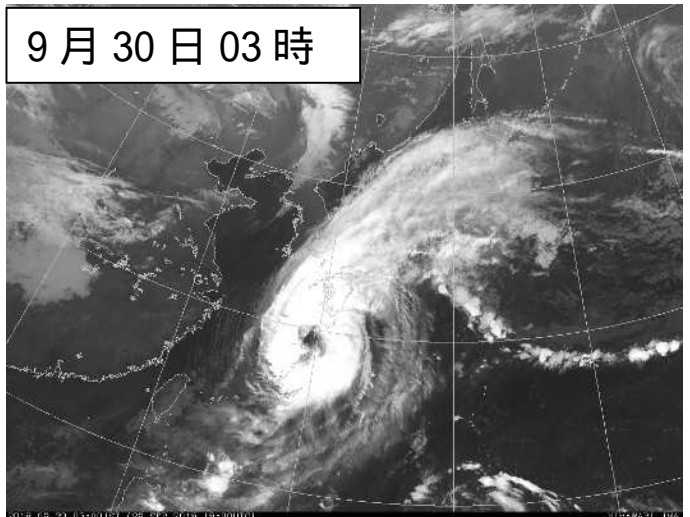
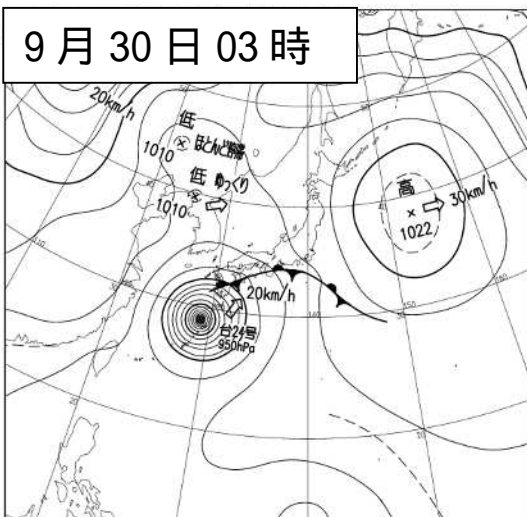
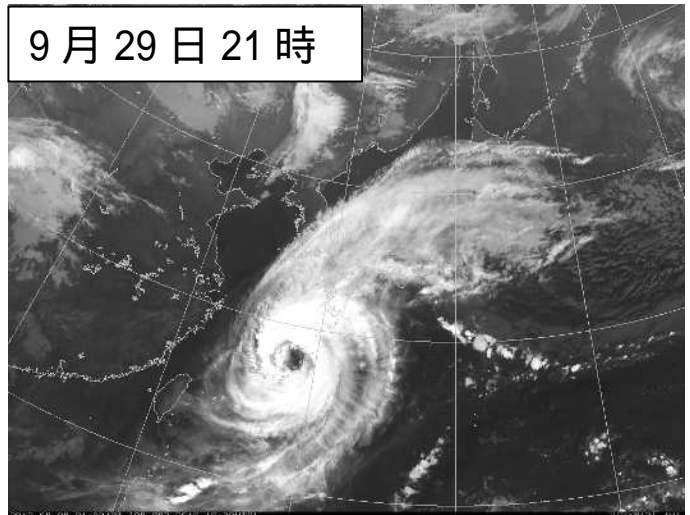
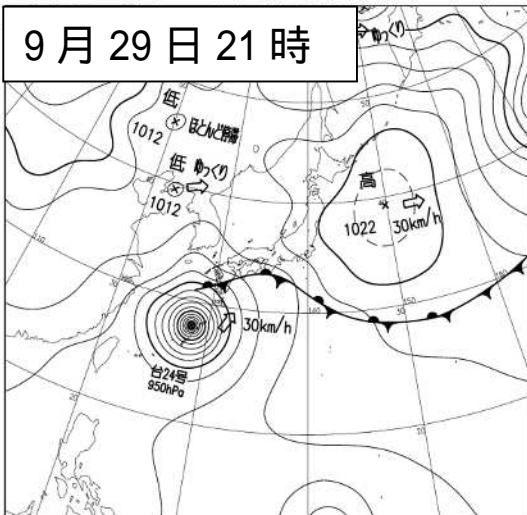
解析雨量では30日20時00分までの1時間に大垣市付近で約45ミリの激しい雨を解析したほか、30日21時00分までの1時間に大垣市付近、関ヶ原町付近、揖斐川町付近で約45ミリの激しい雨を解析しました。

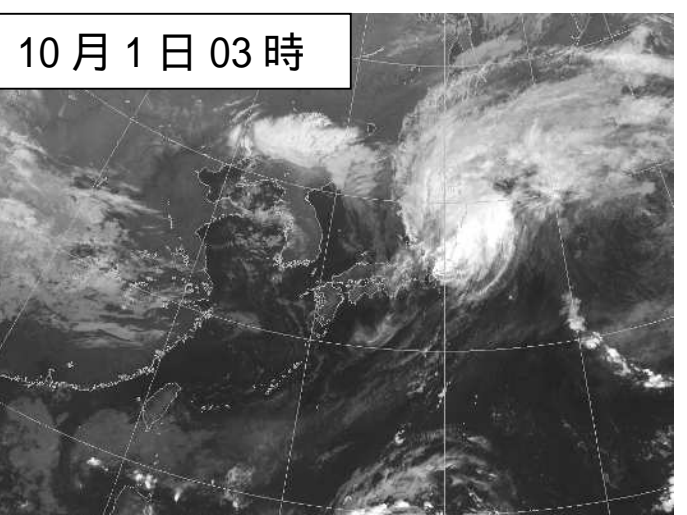
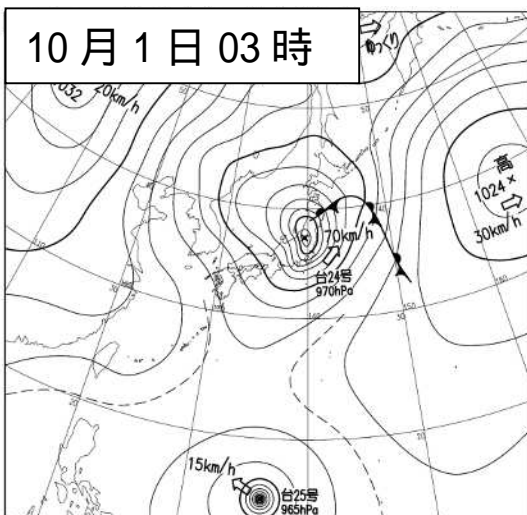
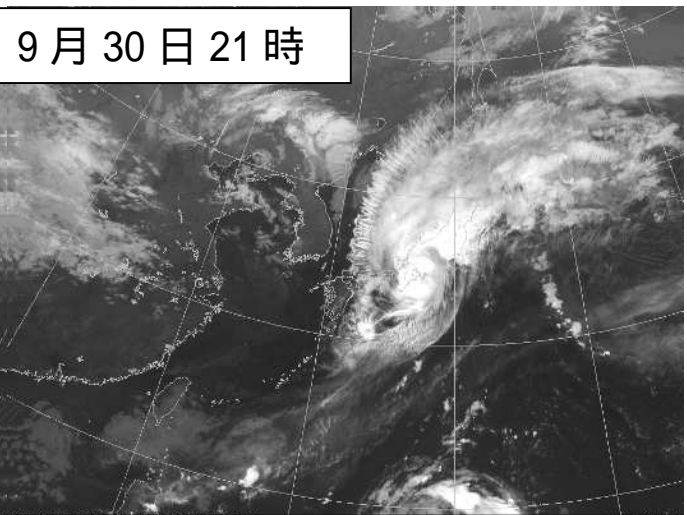
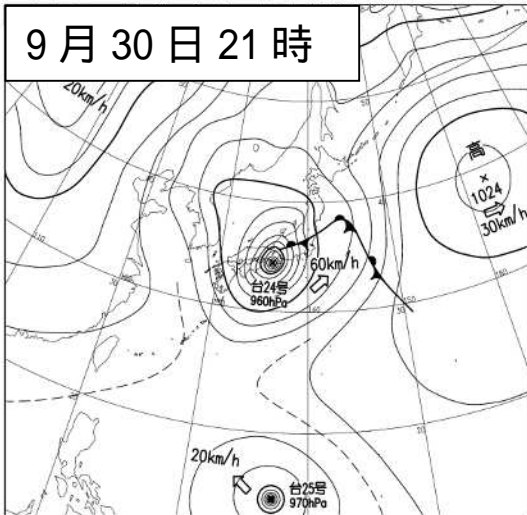
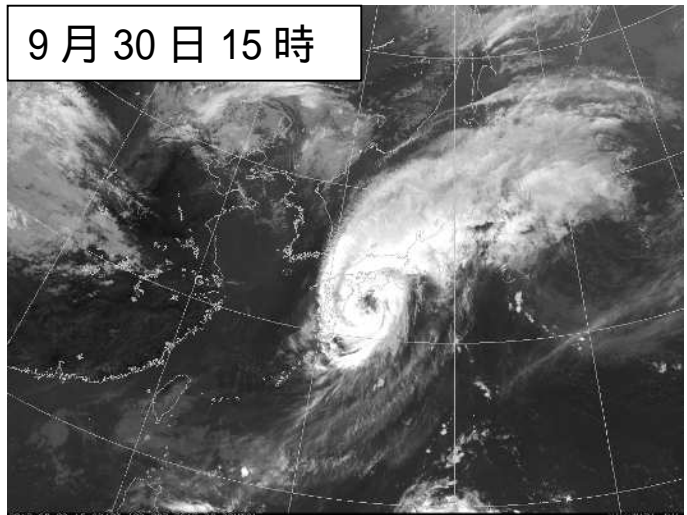
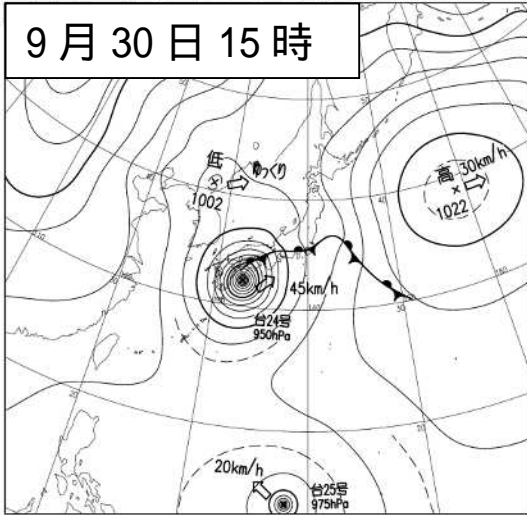


台風第24号 台風経路図（日時、中心気圧（hPa））速報解析値

地上天気図および気象衛星赤外画像 (9月29日03時～10月1日03時)



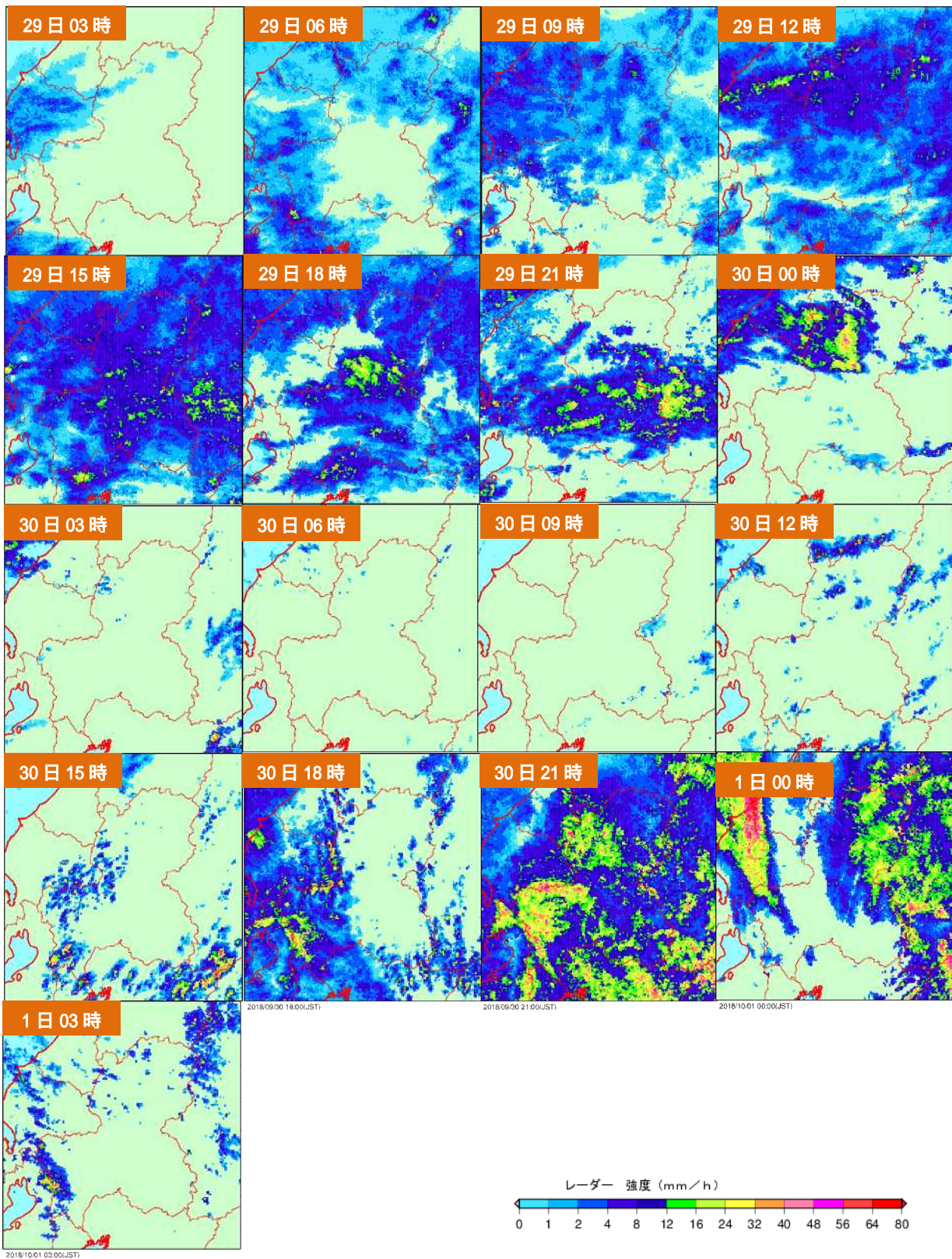




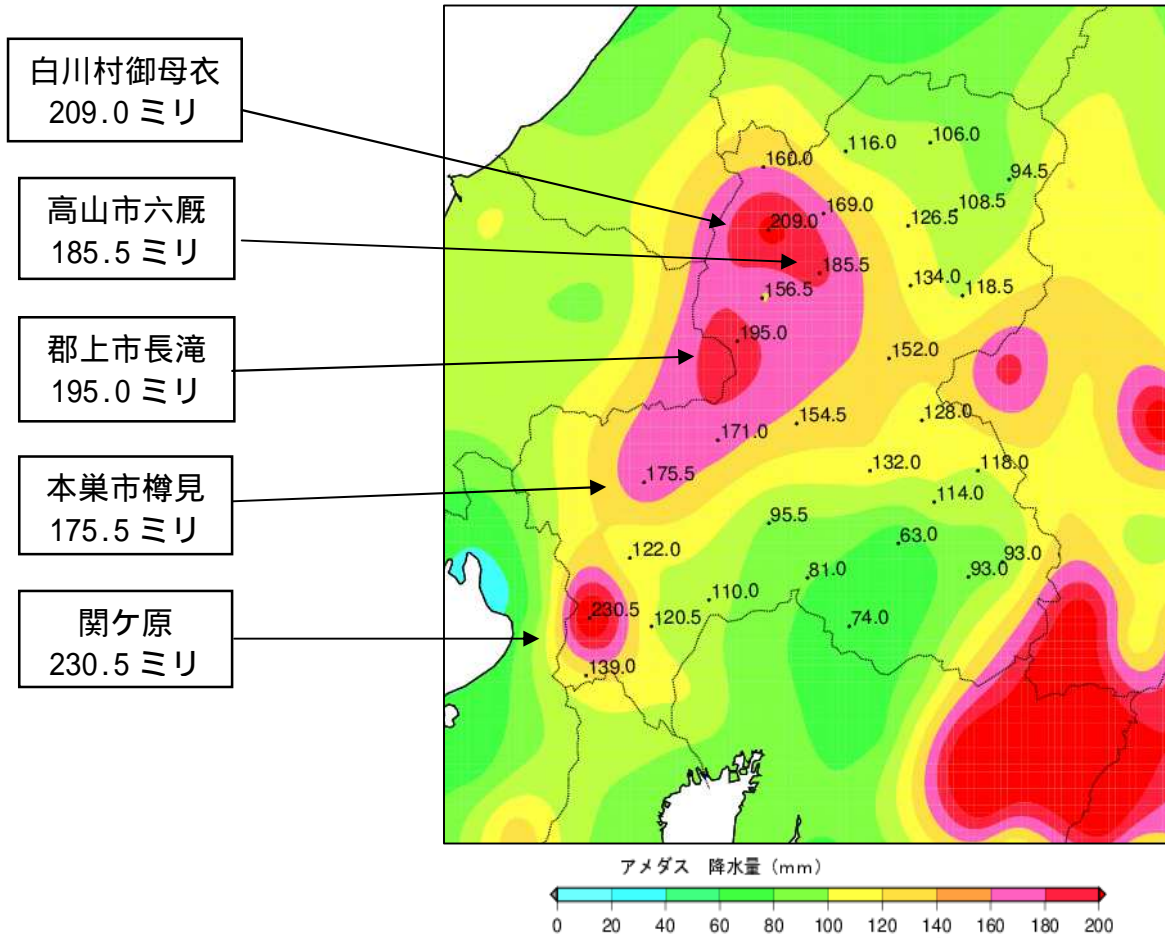


## 2 降水の状況

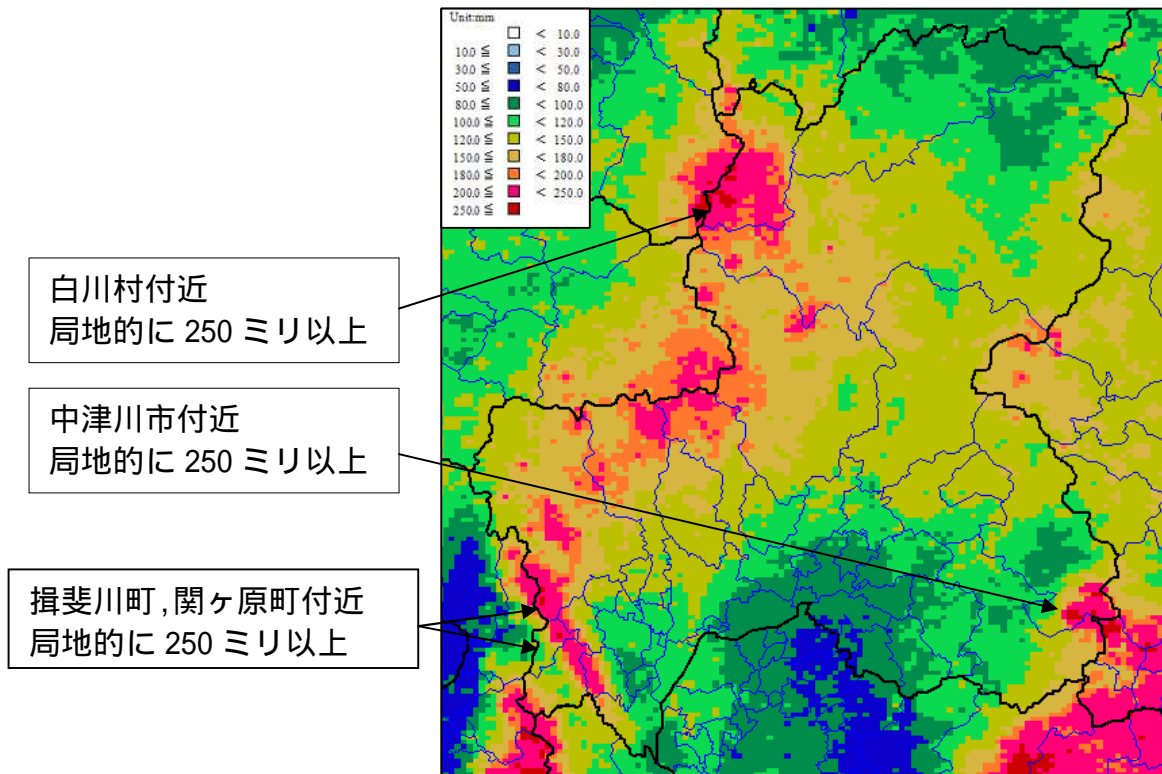
気象レ - ダー画像 (9月29日03時 ~ 10月1日03時)



アメダス総降水量分布図（9月29日00時～10月1日09時）

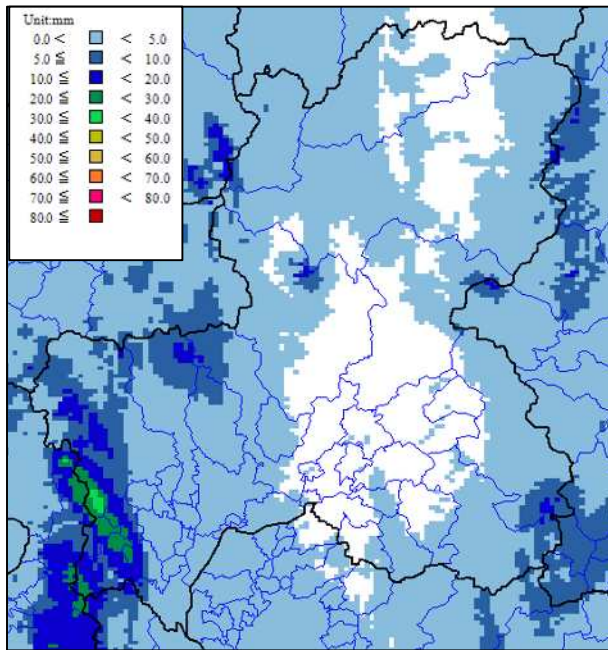


解析雨量\*（9月29日00時～10月1日09時の解析雨量の積算）



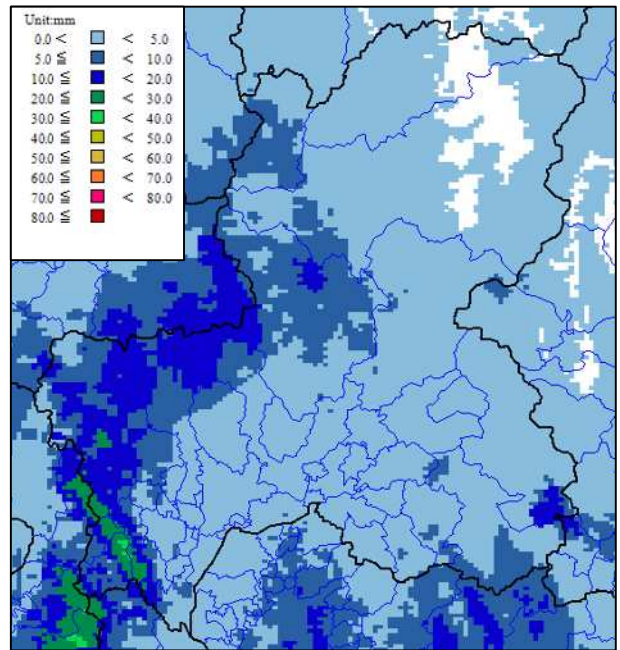


解析雨量\*(30日18時の1時間の解析雨量)



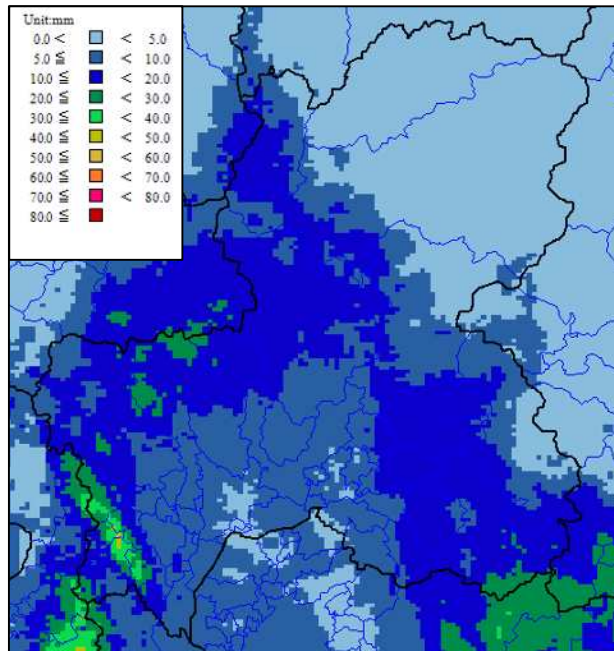
揖斐川町付近で約 35 ミリ

解析雨量\*(30日19時の1時間解析雨量)



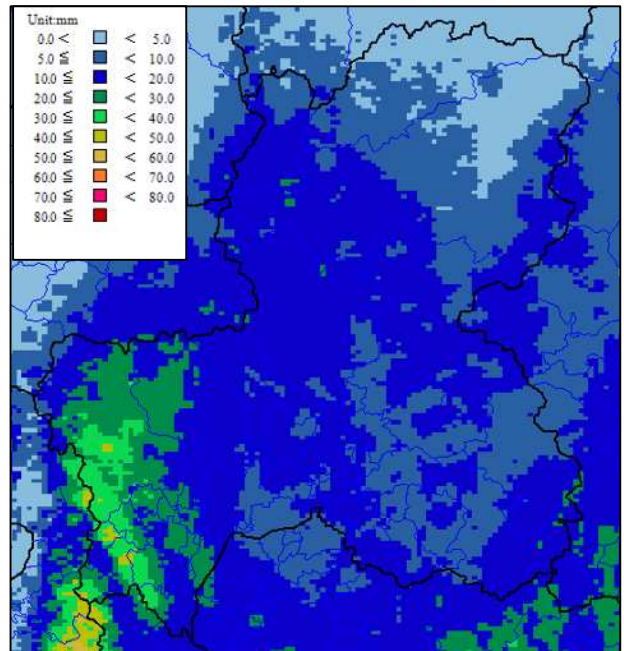
揖斐川町付近で約 35 ミリ  
養老町付近で約 30 ミリ

解析雨量\*(30日20時の1時間の解析雨量)



大垣市付近、関ヶ原町付近で約 45 ミリ  
垂井町付近、揖斐川町付近で約 40 ミリ

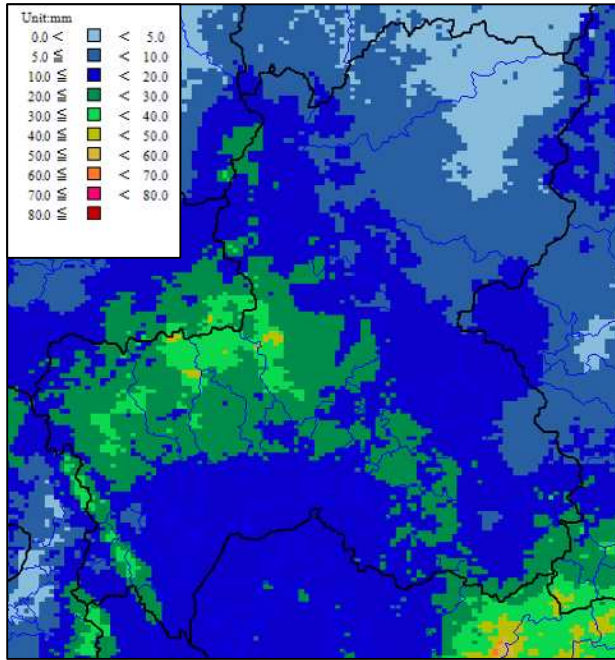
解析雨量\*(30日21時の1時間解析雨量)



大垣市付近、関ヶ原町付近、揖斐川町付近で約 45 ミリ  
養老町付近で約 40 ミリ  
海津市付近、垂井町付近で約 35 ミリ

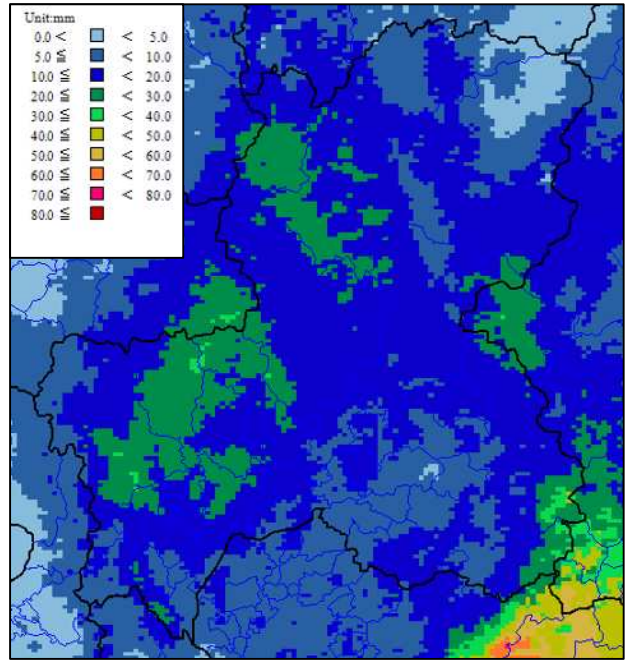


解析雨量\* (30日22時の1時間の解析雨量)



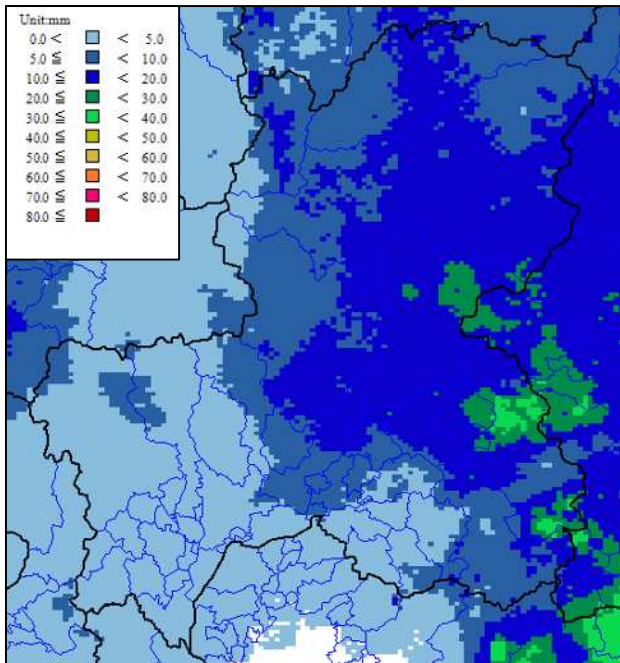
大垣市付近、本巣市付近、養老町付近、関ヶ原町付近、揖斐川町付近、関市付近、郡上市付近で約40ミリ  
山県市付近、恵那市付近で約35ミリ

解析雨量\* (30日23時の1時間解析雨量)



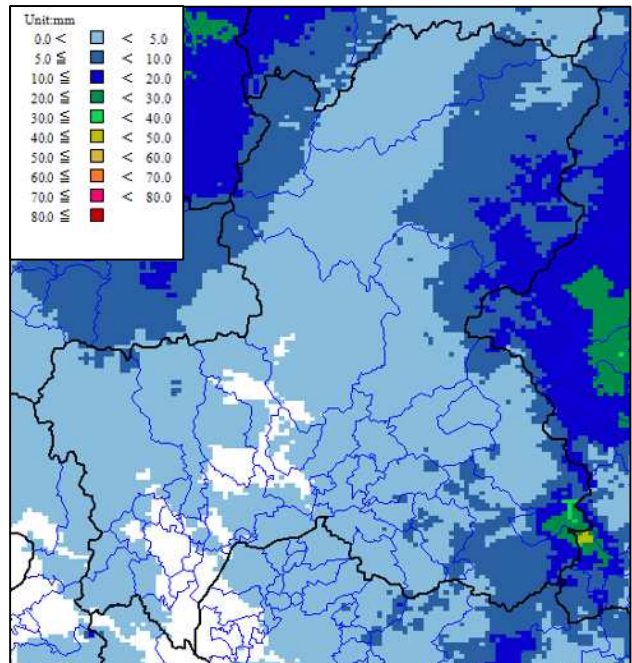
中津川市付近、恵那市付近で約40ミリ

解析雨量\* (1日00時の1時間の解析雨量)



中津川市付近で約40ミリ

解析雨量\* (1日01時の1時間解析雨量)



中津川市付近で約35ミリ

\*解析雨量とは、気象レーダーとアメダス等の地上の雨量計により観測されたデータを組み合わせ、1km四方ごとに過去1時間雨量分布を解析したものです。

地域気象観測毎時降水量（9月29日00時～10月1日09時）

9月29日

単位：mm

No	観測所名	時刻																								
		01	02	03	04	05	06	07	08	09	10	11	12	13	14	15	16	17	18	19	20	21	22	23	24	
52041	河合	0.0	0.0	0.0	0.0	0.5	0.5	1.0	0.5	2.0	3.0	2.0	5.0	5.5	4.0	5.5	3.0	4.0	4.0	2.5	3.5	1.0	2.0	7.0	3.5	
52051	神岡	0.0	0.0	0.0	0.0	0.5	1.0	1.0	0.5	1.0	1.5	1.0	3.5	6.0	4.5	3.5	3.5	3.0	4.5	4.5	4.5	2.0	2.5	6.0	3.0	
52081	白川	0.0	0.0	0.0	0.0	0.0	0.5	0.5	0.5	2.5	4.0	2.5	4.5	6.5	5.0	5.0	5.0	5.0	4.0	1.0	5.0	1.0	2.5	4.0	5.5	
52111	橋尾	0.0	0.0	0.0	0.0	0.5	1.5	0.5	0.5	0.5	0.5	1.5	2.5	5.0	4.0	5.0	2.5	3.5	2.5	4.5	3.0	1.0	1.0	2.0	0.5	
52131	御母衣	0.0	0.0	0.0	0.5	1.0	1.0	0.5	1.0	3.0	3.5	3.5	11.5	7.5	5.0	6.5	5.0	5.5	3.5	2.0	4.5	0.5	5.5	5.5	4.5	
52137	清見	0.0	0.0	0.0	0.5	1.5	2.0	0.5	0.5	3.0	3.5	3.5	8.5	7.5	5.5	4.5	4.0	6.5	5.5	4.5	6.0	1.0	4.5	6.5	4.5	
52146	高山	0.0	0.0	0.0	0.0	2.5	2.5	0.5	0.5	1.5	2.0	2.5	4.5	5.5	6.0	6.0	4.0	5.0	5.0	7.0	3.5	2.5	4.5	6.5	2.5	
52152	丹生川	0.0	0.0	0.0	0.0	2.0	2.0	0.5	0.0	1.5	1.5	2.0	3.5	5.0	4.5	6.0	3.0	4.5	4.5	6.0	3.5	2.0	5.0	3.5	1.5	
52173	ひるがの	0.0	0.0	0.0	0.0	2.5	1.5	0.5	1.0	2.5	2.5	3.0	5.0	3.0	3.5	4.0	4.5	4.0	3.5	3.0	3.0	2.0	1.0	5.0	3.0	3.0
52181	六蔵	0.0	0.0	0.0	0.0	2.0	2.0	0.0	1.5	2.0	3.5	2.5	7.0	3.5	7.0	5.0	5.0	4.0	5.0	5.0	4.0	1.0	6.5	4.5	2.5	
52192	船山	0.0	0.0	0.0	0.0	1.5	3.0	0.5	1.0	1.0	2.5	3.0	4.0	3.5	4.0	5.5	5.0	5.0	6.5	10.5	5.5	3.0	7.0	4.5	1.0	
52196	宮之前	0.0	0.0	0.0	0.0	0.5	3.5	0.5	0.5	1.0	3.0	2.5	4.0	4.0	4.0	6.0	5.0	4.0	5.5	7.0	4.0	0.5	3.5	1.0	0.0	
52221	長滝	0.0	0.0	0.0	0.0	3.0	1.5	0.5	1.5	2.5	3.0	2.0	3.5	2.0	3.5	4.5	4.0	1.5	3.0	3.0	1.5	1.0	4.0	2.5	3.5	
52286	萩原	0.0	0.0	0.0	0.0	0.0	1.0	0.0	1.0	1.0	2.0	3.0	5.5	2.5	3.5	5.5	6.0	4.0	5.5	10.5	6.0	3.0	5.0	3.5	0.5	
52321	関市板取	0.0	0.0	0.0	0.0	0.0	1.0	0.5	2.0	2.0	1.5	2.5	3.5	3.0	4.5	6.5	6.0	2.0	5.0	5.0	4.0	2.5	6.5	0.0	1.0	
52331	八幡	0.0	0.0	0.0	0.0	0.0	1.0	0.0	2.0	2.5	2.0	2.0	4.0	2.0	4.0	6.0	7.0	4.0	7.0	5.5	6.5	3.0	8.5	1.0	0.5	
52346	宮地	0.0	0.0	0.0	0.0	0.0	0.0	0.0	0.5	2.5	2.5	3.0	3.5	3.0	5.0	5.0	6.5	4.5	3.5	3.0	1.5	1.5	6.5	0.5	0.0	
52381	榊見	0.0	0.0	0.0	0.0	0.5	0.0	1.5	2.5	2.0	1.5	3.0	4.0	4.0	7.0	9.0	2.5	0.5	4.0	2.0	1.0	3.0	4.0	0.5	3.5	
52406	金山	0.0	0.0	0.0	0.0	0.0	0.0	0.0	1.0	1.0	1.0	3.0	1.5	3.0	6.0	5.5	5.5	2.0	5.5	4.0	4.5	1.5	4.0	0.0	0.5	
52421	付知	0.0	0.0	0.0	0.0	0.0	0.0	0.0	0.5	1.0	0.5	2.5	1.5	2.5	5.0	6.5	6.0	1.5	1.0	3.5	3.0	1.0	3.0	0.0	0.5	
52461	美濃	0.0	0.0	0.0	0.0	0.0	0.0	0.0	0.5	2.0	0.5	3.0	2.5	4.5	6.5	6.0	3.0	0.0	6.0	3.0	1.5	2.0	4.5	0.0	0.0	
52476	伽藍	0.0	0.0	0.0	0.0	0.0	0.0	0.5	0.5	0.5	0.0	1.5	1.0	2.5	3.5	6.0	3.0	0.5	1.5	4.0	0.0	3.5	0.5	0.0	0.5	
52482	黒川	0.0	0.0	0.0	0.0	0.0	0.0	0.0	1.0	0.5	0.5	1.5	1.5	2.5	5.5	6.5	6.0	1.0	1.5	4.5	1.5	1.5	2.0	0.0	1.0	
52511	揖斐川	0.0	0.0	0.0	0.0	0.5	0.0	1.5	5.0	4.5	3.0	5.0	4.0	2.0	6.5	7.5	1.0	0.5	4.5	1.5	0.5	4.5	1.5	0.0	0.0	
52536	美濃加茂	0.0	0.0	0.0	0.0	0.0	0.0	0.5	1.0	0.5	0.5	1.5	1.5	2.0	5.0	6.0	3.0	1.0	4.5	4.5	0.5	3.5	0.5	0.0	0.0	
52556	恵那	0.0	0.0	0.0	0.0	0.0	0.5	0.0	0.0	0.5	0.5	1.5	0.5	2.5	2.0	6.0	2.0	0.5	1.0	2.5	0.0	5.5	2.5	0.0	0.0	
52557	中津川	0.0	0.0	0.0	0.0	0.0	0.5	0.0	0.0	0.5	0.0	1.0	0.5	2.5	2.0	6.5	1.5	0.5	1.0	1.5	0.5	4.5	3.0	0.0	0.0	
52571	関ヶ原	0.0	0.0	0.0	0.0	1.5	0.0	2.0	3.0	1.5	2.5	2.0	1.5	2.0	3.5	3.5	1.0	1.5	3.0	1.0	0.0	4.5	0.0	0.5	0.0	
52581	大垣	0.0	0.0	0.0	0.0	0.5	0.5	2.0	4.0	1.5	1.0	2.0	0.5	2.0	3.5	6.0	2.0	3.5	4.5	2.5	0.5	4.0	0.5	0.0	0.0	
52586	岐阜	0.0	0.0	0.0	0.0	0.5	0.0	1.5	2.0	1.5	1.0	1.0	0.5	1.5	2.5	7.5	1.5	2.5	5.5	4.0	0.0	4.5	1.0	0.0	0.0	
52606	多治見	0.0	0.0	0.0	0.0	0.0	0.5	0.0	1.0	0.5	0.0	1.0	1.0	1.0	3.5	3.5	2.0	1.5	2.5	4.0	0.5	5.5	0.0	0.0	0.0	
52642	上石津	0.0	0.0	0.0	1.0	2.0	0.5	3.0	2.5	0.5	0.5	1.5	0.5	1.0	6.0	4.5	1.0	4.0	3.0	2.0	0.5	3.5	0.5	0.0	0.0	

9月30日

単位：mm

No	観測所名	時刻																								
		01	02	03	04	05	06	07	08	09	10	11	12	13	14	15	16	17	18	19	20	21	22	23	24	
52041	河合	4.0	1.0	0.5	0.0	0.5	0.5	0.0	0.0	0.0	0.0	0.0	2.0	1.5	0.5	1.0	0.0	2.0	1.0	0.0	1.5	5.5	6.5	12.0	6.0	
52051	神岡	4.0	0.5	0.0	0.5	0.0	0.0	0.0	0.0	0.0	0.0	0.5	1.0	0.5	0.0	0.5	0.0	0.0	0.0	0.0	1.0	4.5	3.5	10.0	11.0	
52081	白川	5.0	2.5	2.0	2.0	2.0	1.0	1.0	0.0	0.0	0.0	0.0	1.0	1.0	6.0	6.5	0.0	2.0	2.0	2.0	5.0	9.0	8.5	17.5	8.0	
52111	橋尾	0.5	0.5	0.0	0.0	0.0	0.0	0.0	0.0	0.0	0.0	0.0	0.0	0.0	0.0	0.0	0.0	0.0	1.0	0.0	1.0	4.0	8.0	7.0	10.5	
52131	御母衣	4.5	1.5	1.5	0.5	2.0	2.0	1.0	0.5	0.5	1.0	1.0	4.0	2.5	1.5	16.0	0.5	0.0	5.0	10.0	17.5	13.5	24.0	10.5		
52137	清見	5.5	1.0	0.5	0.0	0.5	0.5	0.5	0.0	1.0	0.0	0.5	2.5	1.5	1.5	1.5	0.5	1.5	0.5	1.0	5.0	11.5	12.0	23.0	6.5	
52146	高山	3.5	0.5	0.0	0.0	0.5	1.0	0.0	0.0	0.0	0.5	1.0	0.5	0.5	0.0	1.0	0.0	0.0	0.5	0.0	0.5	5.0	5.0	11.0	13.0	
52152	丹生川	1.5	0.5	0.0	0.0	0.0	0.0	0.0	0.0	0.0	0.0	1.0	0.0	0.0	0.0	0.0	0.0	0.5	0.0	0.0	0.5	3.5	3.5	9.5	9.5	
52173	ひるがの	3.0	1.0	0.5	0.0	1.0	1.0	0.5	1.0	1.0	1.5	2.5	1.5	3.0	12.5	0.0	0.0	0.0	3.5	8.0	13.5	16.0	14.0	5.5		
52181	六蔵	4.0	1.0	0.5	0.0	1.0	1.5	1.0	1.0	1.0	1.0	1.5	3.5	1.5	3.5	2.5	0.5	0.5	0.0	4.0	15.0	19.0	13.0	25.0	7.0	
52192	船山	1.5	0.5	0.0	0.0	0.0	0.0	0.0	0.0	0.0	0.5	0.5	0.0	0.5	0.5	0.5	0.0	0.0	0.5	0.0	2.5	10.0	6.0	8.0	16.5	
52196	宮之前	0.0	0.5	0.0	0.0	0.0	0.0	0.0	0.0	0.0	0.0	0.0	0.0	0.0	0.0	0.0	0.0	2.0	0.0	0.0	1.5	6.5	5.5	13.5	14.5	
52221	長滝	1.0	0.5	0.5	0.0	1.5	1.0	1.0	0.5	0.5	0.5	1.5	4.5	3.0	11.0	18.5	6.0	1.5	0.0	4.5	13.5	15.5	29.0	17.5	4.5	
52286	萩原	0.5	0.0	0.5	0.0	0.0	0.0	0.0	0.0	0.0	1.0	0.5	0.5	0.0	2.5	0.0	0.0	0.5	0.0	1.0	9.0	15.0	11.0	16.0	20.5	
52321	関市板取	0.0	0.0	0.5	0.0	0.0	0.5	0.0	0.0	0.0	1.0	2.0	3.5	0.5	34.5	2.0	0.0	0.5	0.0	3.5	10.0	11.0	19.5	18.0	4.5	
52331	八幡	0.0	0.0	0.0	0.0	0.0	0.0	0.0	0.0	0.0	0.5	1.0	1.0	0.5	1.5	1.0	0.0	0.0	0.0	6.0	10.5	13.0	25.0	13.5	12.0	
52346	宮地	0.0	0.0	0.0	0.0	0.0	0.0	0.0	0.0	0.0	0.5	0.0	0.5	0.0	0.5	0.0	0.0	1.0	0.0	0.5	8.0	11.5	12.5	11.5	17.0	
52381	榊見	0.0	0.0	0.0	0.0	0.5	1.0	0.5	0.0	0.0	0.0	1.0	2.0	6.0	5.0	2.0	0.5	0.0	1.5	5.0	10.0	21.5	29.0	27.5	4.0	
52406	金山	0.0	0.0	0.0	0.0	0.0	0.0	0.0	0.0	0.0	0.0	0.0	0.0	0.0	1.0	0.0	0.0	0.0	0.0	3.0	13.5	10.0	19.0	11.5	17.5	
52421	付知	0.0	0.0	0.0	0.0	0.0	0.0	0.0	0.0	0.5	0.0	0.0	0.5	0.0	2.5	0.0	3.0	0.0	0.5	0.0	3.5	8.0	4.0	13.5	30.5	
52461	美濃	0.0	0.0	0.0	0.0	0.0	0.0	0.0	0.0	0.0	0.0	0.0	0.0	0.0	0.0	1.5	0.5	0.0	0.5	0.0	2.0	4.5	8.0	16.0	10.0	7.0
52476	伽藍	0.0	0.0	0.0	0.0	0.0	0.0	0.0	0.0	0.0	0.0	0.0	0.0	0.0	0.5	0.0	0.0	0.0	0.0	1.5	6.0	3.5	9.0			

10月1日

単位：mm

No	観測所名	時刻								
		01	02	03	04	05	06	07	08	09
52041	河合	2.0	5.5	1.0	1.0	0.0	0.0	0.5	0.0	0.0
52051	神岡	3.0	3.5	2.5	1.5	0.0	0.5	0.0	0.0	0.0
52081	白川	5.5	2.5	0.0	1.0	2.0	0.0	0.5	0.0	0.0
52111	栃尾	5.0	5.0	1.5	1.0	0.5	2.0	0.0	3.0	1.5
52131	御母衣	1.5	2.0	1.0	0.5	1.5	0.0	0.5	0.0	0.0
52137	清見	1.0	2.0	1.0	0.5	0.0	0.0	0.5	1.5	0.0
52146	高山	3.5	1.0	0.5	0.5	0.0	2.0	0.0	0.0	0.0
52152	丹生川	6.5	1.5	1.0	0.0	0.0	3.0	1.0	3.5	0.0
52173	ひるがの	1.5	0.0	1.0	0.0	2.0	0.0	0.0	0.0	0.0
52181	六蔵	2.0	1.0	0.0	0.0	0.5	0.0	0.0	0.0	0.0
52192	船山	7.0	1.5	0.0	0.0	0.0	0.0	0.0	0.0	0.0
52196	宮之前	9.5	3.5	1.5	0.0	0.0	0.0	0.0	0.0	0.0
52221	長滝	1.5	0.0	1.5	0.5	1.5	0.0	0.5	0.0	0.5
52286	萩原	4.0	0.5	0.0	0.0	0.0	0.0	0.0	0.0	0.0
52321	関市板取	0.0	0.5	0.0	0.0	0.0	0.0	0.0	0.0	0.0
52331	八幡	0.5	0.0	0.0	0.0	0.0	0.0	0.0	0.0	0.0
52346	宮地	5.0	2.5	0.0	0.0	0.5	0.0	0.5	0.0	0.0
52381	樽見	0.5	0.5	1.0	0.5	0.0	0.0	0.0	0.0	0.0
52406	金山	2.5	2.0	0.5	0.0	0.0	0.0	2.0	0.0	0.0
52421	付知	4.5	4.5	0.0	0.0	0.0	0.5	0.5	2.0	0.0
52461	美濃	0.0	0.0	0.0	0.0	0.0	0.0	0.0	0.0	0.0
52476	伽藍	3.5	2.5	0.0	0.0	0.0	0.0	0.0	0.0	0.0
52482	黒川	2.5	5.5	0.0	0.0	0.0	0.0	1.0	2.0	0.0
52511	揖斐川	0.0	0.0	0.0	0.5	0.0	0.0	0.0	0.0	0.0
52536	美濃加茂	0.0	0.0	0.0	0.0	0.0	0.0	0.5	0.0	0.0
52556	恵那	5.5	4.5	0.0	0.0	0.0	0.0	0.0	0.0	0.0
52557	中津川	4.0	5.5	0.0	0.0	0.0	0.0	0.0	0.0	0.0
52571	関ヶ原	0.5	0.5	6.5	0.0	0.0	0.5	0.0	0.0	0.0
52581	大垣	0.0	0.0	0.0	0.5	0.0	0.0	0.0	0.0	0.0
52586	岐阜	0.0	0.0	0.0	0.0	0.0	0.0	0.0	0.0	0.0
52606	多治見	1.5	0.5	0.0	0.0	0.0	0.0	0.0	0.0	0.0
52642	上石津	0.5	2.0	8.5	1.0	0.5	0.0	0.0	0.0	0.0

黄色の塗りつぶしは、1時間降水量 20.0mm 以上を示します。



総降水量と日最大1時間降水量（9月29日00時～10月1日09時）

単位：mm

観測所名	9月29日00時～10月1日09時		
	合計	日最大 1時間降水量	
		最大 1時間降水量	起日時
河合	116.0	13.0	9/30 2305
神岡	106.0	16.5	9/30 2347
白川	160.0	18.5	9/30 2313
栃尾	94.5	11.0	9/30 2352
御母衣	209.0	25.5	9/30 2311
清見	169.0	23.5	9/30 2255
高山	126.5	15.5	9/30 2341
丹生川	108.5	13.0	9/30 2336
ひるがの	156.5	22.0	9/30 2231
六廐	185.5	28.5	9/30 2247
船山	134.0	16.5	10/1 0007
宮之前	118.5	16.0	9/30 2334
長滝	195.0	32.0	9/30 2214
萩原	152.0	21.5	9/30 2237
関市板取	171.0	35.0	9/30 1408
八幡	154.5	26.5	9/30 2212
宮地	128.0	17.5	10/1 0012
樽見	175.5	33.0	9/30 2142
金山	132.0	22.0	9/30 2217
付知	118.0	30.5	10/1 0010
美濃	95.5	16.5	9/30 2155
伽藍	63.0	9.5	9/30 2212
黒川	114.0	18.0	9/30 2342
揖斐川	122.0	28.0	9/30 2132
美濃加茂	81.0	16.5	9/30 2154
恵那	93.0	12.5	9/30 2008
中津川	93.0	19.5	9/30 2242
関ヶ原	230.5	52.5	9/30 2132
大垣	120.5	30.5	9/30 2131
岐阜	110.0	22.0	9/30 1336
多治見	74.0	16.5	9/30 2148
上石津	139.0	18.5	9/30 2043

各時の降水量は、前1時間の降水量を示します。  
 (例) 01時 00時から01時までの1時間降水量  
 「0.0mm」は、「降水なし」又は「降水量0.5mm未満」  
 を示します。

黄色の塗りつぶしは、1時間降水量30.0mm以上  
 および総雨量100.0mm以上を示します。

### 3 風の状況

#### 地域気象観測風速・風向（9月29日～10月1日）

風向：16方位

単位：m/s

観測所名	日最大風速・風向			日最大瞬間風速・風向	
	9月29日～10月1日			9月29日～10月1日	
	最大風速・風向	起日時分		最大瞬間風速・風向	起日時分
河合	風向	WSW		W	
	風速	4.7	10/1 1410	10.9	10/1 1524
神岡	風向	NNW		NNW	
	風速	4.5	10/1 211	12.1	10/1 0203
白川	風向	N		SSW	
	風速	4.5	10/1 1958	12.3	10/1 1329
栃尾	風向	WSW		WSW	
	風速	6.3	10/1 0126	14.1	10/1 0123
高山	風向	NW		NW	
	風速	7.0	10/1 0036	12.3	10/1 0032
六廐	風向	NW		ESE	
	風速	5.7	10/1 1244	14.5	9/30 1744
宮之前	風向	S		SSW	
	風速	6.5	9/30 1910	19.2	9/30 1902
長滝	風向	NNE		N	
	風速	3.7	10/1 0545	12.3	10/1 0615
萩原	風向	NNE		NE	
	風速	7.2	9/30 2332	10.6	9/30 2323
八幡	風向	E		W	
	風速	2.7	10/1 0015	7.1	10/1 1243
宮地	風向	W		W	
	風速	5.6	10/1 0020	8.9	10/1 0050
樽見	風向	NNW		SE	
	風速	6.1	10/1 0039	16.5	9/30 1940
金山	風向	S		NE	
	風速	3.9	10/1 0128	9.7	10/1 1402
美濃	風向	NE		SSW	
	風速	4.7	9/30 2328	13.6	9/30 2207
黒川	風向	E		E	
	風速	6.8	9/30 2146	16.3	9/30 2145
揖斐川	風向	NW		W	
	風速	12.6	10/1 0025	25.2	10/1 0019
美濃加茂	風向	W		SE	
	風速	8.0	10/1 0127	17.5	9/30 2207
恵那	風向	SW		SW	
	風速	11.0	10/1 0140	20.6	10/1 0138
中津川	風向	SSE		S	
	風速	7.4	9/30 2328	16.2	9/30 2319
関ヶ原	風向	ENE		ENE	
	風速	12.6	9/30 2159	22.4	9/30 2154
大垣	風向	W		W	
	風速	10.2	10/1 0357	20.0	10/1 0338
岐阜	風向	ESE		SE	
	風速	16.8	9/30 2101	29.9	9/30 2052
多治見	風向	ESE		SE	
	風速	8.6	9/30 2214	19.7	9/30 2206

黄色の塗りつぶしは、日最大風速 10.0m/s 以上  
および日最大瞬間風速 20.0m/s 以上を示します。

#### 4 極値更新状況

統計開始以来の極値更新

岐阜地方气象台及び高山特別地域気象観測所  
極値更新はありませんでした。

アメダス（統計期間 10 年以上とする）

##### 日最大 10 分間降水量（9 月として）

アメダス 地点名	更新値		従来値		統計開始年
	降水量 (mm)	更新月日	降水量 (mm)	従来年月日	
関市板取	21.5	9月30日	18.5	2013年9月4日	2009

##### 日最大瞬間風速・風向（10 月として）

アメダス 地点名	更新値				従来値			統計開始年
	風速(m/s)	風向	更新月日	時分	風速(m/s)	風向	従来年月日	
恵那	20.6	南西	10月1日	1時38分	19.2	南	2015年10月2日	2008
大垣	20.0	西	10月1日	3時38分	19.6	北北西	2017年10月23日	2009
多治見	17.0	西	10月1日	1時28分	15.3	北北西	2017年10月23日	2008

##### 日最大風速・風向（10 月として）

アメダス 地点名	更新値				従来値			統計開始年
	風速(m/s)	風向	更新月日	時分	風速(m/s)	風向	従来年月日	
恵那	11.0	南西	10月1日	1時40分	10.0	東北東	1991年10月12日	1976
関ヶ原	9.7	西	10月1日	0時04分	9.5	北北西	2017年10月23日	1979
大垣	10.2	西	10月1日	3時57分	9.7	北西	2017年10月23日	1979

##### 日最大 1 時間降水量（10 月として）

アメダス 地点名	更新値		従来値		統計開始年
	降水量 (mm)	更新月日	降水量 (mm)	従来年月日	
付知	30.5	10月1日	29.5	2017年10月29日	1982





岐阜県気象情報

(9月28日12時～10月1日07時)

情報名	発表時刻
平成30年 台風第24号に関する岐阜県気象情報 第1号	平成30年9月28日12時21分
平成30年 台風第24号に関する岐阜県気象情報 第2号	平成30年9月28日17時06分
平成30年 台風第24号に関する岐阜県気象情報 第3号	平成30年9月29日06時06分
平成30年 台風第24号に関する岐阜県気象情報 第4号	平成30年9月29日11時54分
平成30年 台風第24号に関する岐阜県気象情報 第5号	平成30年9月29日12時02分
平成30年 台風第24号に関する岐阜県気象情報 第6号	平成30年9月29日17時20分
平成30年 台風第24号に関する岐阜県気象情報 第7号	平成30年9月30日05時39分
平成30年 台風第24号に関する岐阜県気象情報 第8号	平成30年9月30日05時52分
平成30年 台風第24号に関する岐阜県気象情報 第9号	平成30年9月30日11時46分
平成30年 台風第24号に関する岐阜県気象情報 第10号	平成30年9月30日17時00分
平成30年 台風第24号に関する岐阜県気象情報 第11号	平成30年9月30日20時17分
平成30年 台風第24号に関する岐阜県気象情報 第12号	平成30年10月1日00時19分
平成30年 台風第24号に関する岐阜県気象情報 第13号	平成30年10月1日06時31分

指定河川洪水予報

(10月1日00時～08時)

揖斐川中流(岐阜地方気象台と木曾川上流河川事務所の共同発表)

種類	洪水予報 発表番号	発表時刻
氾濫注意情報	揖斐川中流洪水予報 第1号	平成30年10月1日00時00分
氾濫注意情報	揖斐川中流洪水予報 第2号	平成30年10月1日00時30分
氾濫注意情報解除	揖斐川中流洪水予報 第3号	平成30年10月1日03時30分

木曾川中流

(岐阜地方気象台、名古屋地方気象台と木曾川上流河川事務所の共同発表)

種類	洪水予報 発表番号	発表時刻
氾濫注意情報	木曾川中流洪水予報 第1号	平成30年10月1日04時50分
氾濫注意情報解除	木曾川中流洪水予報 第2号	平成30年10月1日07時40分

木曾川水系飛騨川(岐阜地方気象台と下呂土木事務所の共同発表)

種類	洪水予報 発表番号	発表時刻
氾濫注意情報	木曾川水系飛騨川洪水予報 第1号	平成30年10月1日01時50分
氾濫注意情報解除	木曾川水系飛騨川洪水予報 第2号	平成30年10月1日04時20分

## 6 岐阜地方気象台が執った措置

### (1) 岐阜県や市町村等への支援

- ・台風説明会  
(TV会議システムで岐阜県と県内全市町村と木曾川上流河川事務所に中継)  
9月28日15時00分
- ・岐阜県庁と県内全市町村へ気象支援資料をメールで送付  
9月29日12時30分
- ・岐阜県庁へリエゾン派遣(職員2名)  
9月30日15時00分~10月1日03時00分
- ・首長ホットライン 県内全市町村にSMSによる注意喚起  
9月30日15時10分
- ・岐阜県災害対策本部員会議で気象解説  
9月30日18時00分
- ・首長ホットライン 県内全市町村にSMSによる注意喚起  
9月30日21時10分

### (2) 岐阜地方気象台警戒体制等

- 9月30日09時00分 注意体制
- 9月30日18時00分 警戒体制
- 10月1日03時00分 警戒体制解除
- 10月1日03時30分 注意体制解除

## 7 被害状況等

人的被害

なし

住家被害

なし

非住家被害

なし

土砂災害

小規模な法面崩壊(瑞浪市)

河川被害

なし

公共交通機関の運休

(JR東海道新幹線、JR東海道本線、JR中央本線、JR高山本線、JR太多線、長良川鉄道、養老鉄道、明智鉄道、樽見鉄道、名古屋鉄道)

道路の通行止

災害規制 県管理道路 5路線 5箇所

事前規制 高速道路 名神高速道路 (関ヶ原IC~八日市IC)



(小牧 IC～関ヶ原 IC)

東海北陸自動車道 (岐阜各務原 IC～一宮木曾川 IC)

(関 IC～岐阜各務原 IC)

東海環状自動車道 (大垣西 IC～養老 IC)

中央自動車道 (多治見 IC～小牧 IC)

県管理道路 19 路線 19 箇所

停電

県内合計 約 600 戸

(岐阜県災害情報集約センター調べ 10月1日 08時30分現在)

本件の問い合わせ先  
岐阜地方气象台  
電話：058 - 271 - 4108