

2019年（平成31年／令和元年）の岐阜県の天候

2019年の年平均気温は岐阜で17.0℃となりました。また、日最高気温25℃以上（夏日）の年間日数は153日となり、いずれも1883年の観測開始以来の第1位となりました。

○季節ごとの概況

【冬（2018年12月～2019年2月）】

冬型の気圧配置が続かず、天気は周期的に変わりました。この期間の降雪量は高山では平年比29%、岐阜では平年比15%となりました。また、2月は暖かい空気に覆われやすく、気温が高くなりました。

平均気温は岐阜はかなり高く、高山は高くなりました。降水量は岐阜、高山ともに少なく、日照時間は岐阜は少なく、高山は平年並となりました。

【春（3月～5月）】

天気は周期的に変わりましたが、高気圧に覆われて晴れの日が多くなりました。3月上旬及び5月中旬から下旬にかけては暖かい空気に覆われやすかった一方、4月上旬を中心に寒気が流れ込み、気温の変動が大きくなりました。

平均気温は岐阜、高山ともに高くなりました。降水量は岐阜は少なく、高山は平年並となりました。日照時間は岐阜、高山ともにかなり多くなりました。

【夏（6月～8月）】

太平洋高気圧の北への張り出しが弱く、梅雨前線や湿った空気の影響により曇りや雨の日が多くなりました。8月上旬から中旬は太平洋高気圧の勢力が強まり、晴れて暑い日が多くなりました。高山では2019年8月13日に日最高気温37.7℃を観測し、1899年の観測開始以来の第1位となりました。

平均気温は岐阜は平年並、高山は高くなりました。降水量は岐阜は多く、高山はかなり多くなりました。日照時間は岐阜は平年並、高山は少なくなりました。

【秋（9月～11月）】

9月及び11月は高気圧に覆われ、晴れの日が多くなりましたが、10月は台風や低気圧及び前線の影響により曇りや雨の日が多くなりました。暖かい空気に覆われやすく、岐阜では9月及び10月の月平均気温が観測開始以来の1位となりました。高山では10月の月平均気温は観測開始以来の1位となりました。

平均気温は岐阜、高山ともにかなり高くなりました。降水量は岐阜、高山ともに平年並となりました。日照時間は岐阜は多く、高山はかなり多くなりました。

【冬（12月）】

冬型の気圧配置が続かず、低気圧や前線の影響により曇りや雨の日が多くなりました。

平均気温は岐阜、高山ともにかなり高くなりました。降水量は岐阜は多く、高山は平年並となりました。日照時間は岐阜は少なく、高山は平年並となりました。

岐阜、高山の季節ごとの平均気温、降水量、日照時間

要素名		気温 (°C)		降水量 (mm)		日照時間 (h)	
地点名		岐阜	高山	岐阜	高山	岐阜	高山
冬 (2018年12月 ～2019年2月)	本年	6.7	0.9	176.5	190.5	462.9	286.6
	平年	5.4	-0.3	203.9	283.6	484.8	295.8
	平年差・比	+1.3°C	+1.2°C	87%	67%	95%	97%
	階級区分	かなり高い	高い	少ない	少ない	少ない	平年並
春 (3月～5月)	本年	14.8	9.9	387.0	346.0	672.6	567.0
	平年	14.0	9.2	508.8	378.8	583.2	506.7
	平年差・比	+0.8°C	+0.7°C	76%	91%	115%	112%
	階級区分	高い	高い	少ない	平年並	かなり多い	かなり多い
夏 (6月～8月)	本年	26.2	22.7	834.5	854.5	520.5	433.8
	平年	25.8	22.2	655.8	568.1	528.5	469.9
	平年差・比	+0.4°C	+0.5°C	127%	150%	98%	92%
	階級区分	平年並	高い	多い	かなり多い	平年並	少ない
秋 (9月～11月)	本年	20.1	14.9	413.0	416.5	536.6	393.8
	平年	18.1	13.1	455.8	468.4	489.2	348.9
	平年差・比	+2.0°C	+1.8°C	91%	89%	110%	113%
	階級区分	かなり高い	かなり高い	平年並	平年並	多い	かなり多い
冬 (12月)	本年	8.6	3.0	79.5	78.5	142.8	84.4
	平年	6.9	1.4	58.0	87.8	160.2	89.0
	平年差・比	+1.7°C	+1.6°C	137%	89%	89%	95%
	階級区分	かなり高い	かなり高い	多い	平年並	少ない	平年並
年 (1月～12月)	本年	17.0	12.1	1798.0	1789.0	2195.9	1693.4
	平年	15.8	11.0	1827.5	1699.5	2085.1	1623.7
	平年差・比	+1.2°C	+1.1°C	98%	105%	105%	104%
	階級区分	かなり高い	かなり高い	平年並	平年並	多い	多い

※ “)” がついた統計値（平均値・合計値）は、観測資料に欠測等が含まれるものの正常な値と同等とみなせる値です。一方 “]” がついた統計値は、観測資料に含まれる欠測等が多いため正常な値と同等とはみなせません。

〇月、旬ごとの概況

平成 31 年 1 月

上旬や下旬を中心に冬型の気圧配置となった日が多くなり、飛騨北部でくもりや雪の日が多くなりました。

月平均気温は岐阜、高山ともに高くなりました。月降水量は岐阜では少なく、高山ではなり少なくなりました。月間日照時間は岐阜で多く、高山では平年並となりました。

【上旬】冬型の気圧配置となり、飛騨北部では曇りや雪の日が多くなりました。

【中旬】冬型の気圧配置が続かず、天気は周期的に変わりました。

【下旬】天気は周期的に変わりましたが、一時的に冬型の気圧配置が強まり、飛騨北部では大雪となった日がありました。

平成 31 年 2 月

冬型の気圧配置が続かず、天気は周期的に変わりました。

月平均気温は岐阜でかなり高く、高山では高くなりました。月降水量は岐阜で平年並、高山ではかなり少なくなりました。月間日照時間は岐阜で少なく、高山では平年並となりました。

【上旬】冬型の気圧配置が続かず、天気は周期的に変わりました。

【中旬】冬型の気圧配置が続かず、天気は周期的に変わりました。

【下旬】天気は短い周期で変わりました。

平成31年3月

天気は短い周期で変わりました。

月平均気温は岐阜、高山ともに高くなりました。月降水量は岐阜では少なく、高山では平年並となりました。月間日照時間は岐阜では平年並、高山では少なくなりました。

【上旬】高気圧と低気圧が交互に通過し、天気は短い周期で変わりました。暖かい空気に覆われやすく気温が高くなりました。

【中旬】高気圧と低気圧が交互に通過し、天気は短い周期で変わりました。

【下旬】高気圧と低気圧が交互に通過し、天気は短い周期で変わりました。

平成31年4月

高気圧に覆われて晴れの日が多くなりましたが、下旬を中心に低気圧や前線の影響により曇りや雨の日が多くなりました。

月平均気温は岐阜、高山ともに平年並となりました。月降水量は岐阜、高山ともに平年並となりました。月間日照時間は岐阜では多く、高山では平年並となりました。

【上旬】はじめ寒気の影響により、曇りで雨や雪となった所がありましたが、その後は高気圧に覆われて晴れの日が多くなりました。

【中旬】高気圧に覆われて晴れの日が多くなりましたが、中頃は低気圧や前線の影響により雨の日がありました。

【下旬】低気圧や前線の影響により曇りや雨の日が多くなりました。

令和元年5月

高気圧に覆われて晴れの日が多くなりましたが、下旬を中心に湿った空気や前線の影響により雨の日がありました。

月平均気温は岐阜はかなり高く、高山は高くなりました。月降水量は岐阜はかなり少なく、高山は平年並となりました。月間日照時間は岐阜、高山ともにかなり多くなりました。

【上旬】高気圧に覆われて晴れの日が多くなりました。

【中旬】高気圧に覆われて晴れの日が多くなりましたが、湿った空気の影響により局地的に大雨となった日がありました。

【下旬】高気圧に覆われて晴れの日が多くなりましたが、はじめと終わりは前線や湿った空気の影響により雨となりました。

令和元年6月

高気圧に覆われて晴れの日もありましたが、気圧の谷や湿った空気の影響により雨となった所がありました。月の終わりは梅雨前線の活動が活発となり大雨となった所がありました。

月平均気温は岐阜は高く、高山は平年並となりました。月降水量は岐阜は少なく、高山

はかなり多くなりました。月間日照時間は岐阜は多く、高山は平年並となりました。

【上旬】前半は高気圧に覆われておおむね晴れましたが、後半は気圧の谷や前線の影響により曇りや雨の日が多くなりました。

【中旬】高気圧に覆われて美濃地方を中心に晴れの日が多くなりましたが、はじめと中頃は上空の寒気や低気圧の影響により雨の日がありました。

【下旬】中頃を中心に高気圧に覆われて晴れの日もありましたが、梅雨前線や湿った空気の影響により曇りや雨の日が多くなりました。

令和元年 7 月

上旬から中旬は梅雨前線や湿った空気の影響によりおおむね曇りや雨となりました。下旬は太平洋高気圧に覆われておおむね晴れましたが、湿った空気の影響により雨の日がありました。

月平均気温は岐阜、高山ともに平年並となりました。月降水量は岐阜は多く、高山は平年並となりました。月間日照時間は岐阜はかなり少なく、高山は少なくなりました。

【上旬】梅雨前線や湿った空気の影響により曇りや雨の日が多くなりました。

【中旬】低気圧や梅雨前線の影響により曇りや雨の日が多くなりました。

【下旬】高気圧に覆われて晴れの日もありましたが、湿った空気や台風第 6 号の影響により大雨となった所がありました。

令和元年 8 月

上旬から中旬は太平洋高気圧に覆われて晴れの日が多くなりましたが、午後は大気の状態が不安定となり大雨となった所がありました。また 15 日から 16 日は台風第 10 号の影響により大雨となりました。下旬は前線や湿った空気の影響で曇りや雨の日が多くなりました。

月平均気温は岐阜は高く、高山はかなり高くなりました。月降水量は岐阜、高山ともに多くなりました。月間日照時間は岐阜、高山ともに平年並となりました。

【上旬】太平洋高気圧に覆われておおむね晴れましたが、湿った空気の影響により午後は大気の状態が不安定となり、局地的に非常に激しい雨となった所がありました。

【中旬】太平洋高気圧に覆われておおむね晴れましたが、湿った空気の影響により午後は大気の状態が不安定となり、局地的に非常に激しい雨となった所がありました。15 日から 16 日は台風第 10 号の影響により大雨となりました。

【下旬】前線や湿った空気の影響により曇りや雨の日が多く、大雨となった所がありました。

令和元年 9 月

高気圧に覆われて晴れましたが、月のはじめは前線や湿った空気の影響により曇りや雨で局地的に大雨となった日がありました。

月平均気温は岐阜、高山ともにかなり高くなりました。月降水量は岐阜は少なく、高山はかなり少なくなりました。月間日照時間は岐阜はかなり多く、高山は多くなりました。

【上旬】前半は、前線や湿った空気の影響により曇りや雨の日が多く、午後は非常に激しい雨となった所がありました。後半は高気圧に覆われて晴れました。

【中旬】高気圧に覆われておおむね晴れましたが、湿った空気の影響により雨の日がありました。

【下旬】はじめと終わりは台風や前線の影響により曇りや雨となりましたが、中頃は高気圧に覆われて晴れました。

令和元年 10 月

上旬は天気は周期的に変わりましたが、中旬及び下旬は台風や低気圧の影響により曇りや雨の日が多くなりました。

月平均気温は岐阜、高山ともにかかなり高くなりました。月降水量は岐阜、高山ともにかかなり多くなりました。月間日照時間は岐阜はかかなり少なく、高山は少なくなりました。

【上旬】天気は周期的に変わりました。4日は台風から変わった低気圧や前線の影響により、大雨となった所がありました。

【中旬】はじめと終わりは台風第 19 号や前線の影響により曇りや雨となり大雨となった所がありました。中頃は高気圧に覆われて晴れました。

【下旬】低気圧や湿った空気の影響により曇りや雨の日が多くなりました。25日は低気圧の影響により大雨となった所がありました。

令和元年 11 月

月の前半は高気圧に覆われおおむね晴れましたが、後半は気圧の谷や湿った空気の影響により曇りの日が多くなりました。

月平均気温は岐阜、高山ともにかかなり高くなりました。月降水量は岐阜、高山ともにかかなり少なくなりました。月間日照時間は岐阜、高山ともにかかなり多くなりました。

【上旬】高気圧に覆われて晴れの日が多くなりました。

【中旬】天気は周期的に変わりましたが、高気圧に覆われ晴れの日が多くなりました。

【下旬】はじめと終わりは高気圧に覆われて晴れましたが、中頃は気圧の谷や湿った空気の影響により曇りの日が多くなりました。

令和元年 12 月

冬型の気圧配置が長く続かず、低気圧や前線の影響により曇りや雨の日が多くなりました。

月平均気温は、岐阜、高山ともにかかなり高くなりました。月降水量は、岐阜では多く、高山では平年並となりました。月間日照時間は、岐阜は少なく、高山は平年並となりました。

【上旬】冬型の気圧配置や気圧の谷の影響により曇りの日が多くなりました。

【中旬】前半は高気圧に覆われて、晴れの日が多くなりましたが、後半は気圧の谷や前線の影響により曇りや雨の日が多くなりました。

【下旬】天気は周期的に変わりました。低気圧や前線の通過後は一時的に冬型の気圧配置となりました。

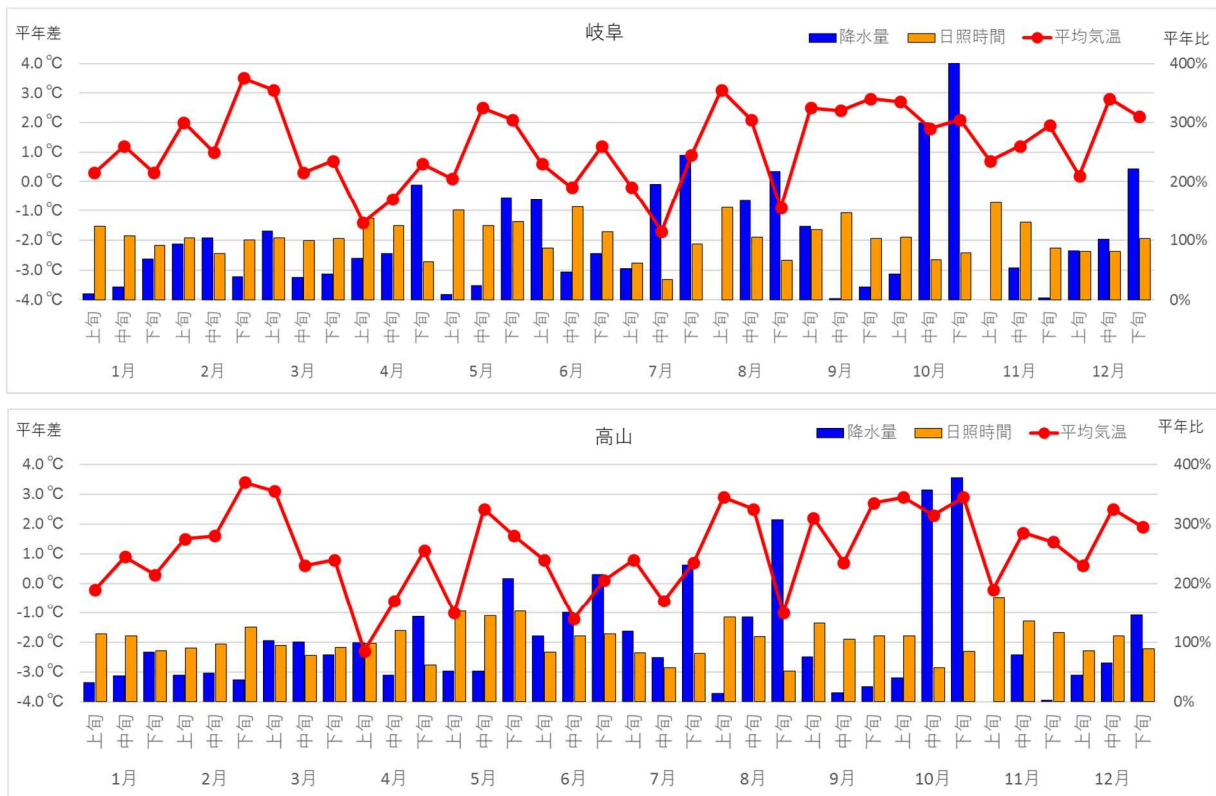
岐阜、高山の月、旬ごとの平均気温、降水量、日照時間

要素名		気温 (°C)		降水量 (mm)		日照時間 (h)		
地点名		岐阜	高山	岐阜	高山	岐阜	高山	
1	上旬	本年	4.9	-1.2	2.5	12.0	61.5	30.5
		平年	4.6	-1.0	25.2	37.4	50.1	26.7
		平年差・比	+0.3	-0.2	10%	32%	123%	114%
		階級区分	平年並	平年並	かなり少ない	かなり少ない	多い	多い
	中旬	本年	5.6	-0.5	4.5	12.0	55.5	36.1
		平年	4.4	-1.4	20.6	28.0	52.1	32.4
		平年差・比	+1.2	+0.9	22%	43%	107%	111%
		階級区分	高い	高い	少ない	少ない	平年並	多い
	下旬	本年	4.3	-1.6	14.5	26.5	53.2	31.3
		平年	4.0	-1.9	21.3	31.8	58.2	36.5
		平年差・比	+0.3	+0.3	68%	83%	91%	86%
		階級区分	平年並	平年並	平年並	平年並	平年並	少ない
	月	本年	4.9	-1.2	21.5	50.5	170.2	97.9
		平年	4.4	-1.4	67.0	97.2	160.3	95.6
		平年差・比	+0.5	+0.2	32%	52%	106%	102%
		階級区分	高い	高い	少ない	かなり少ない	多い	平年並
2	上旬	本年	6.2	-0.2	19.5	14.0	59.6	34.1
		平年	4.2	-1.7	20.8	30.9	57.5	38.0
		平年差・比	+2.0	+1.5	94%	45%	104%	90%
		階級区分	高い	高い	平年並	少ない	平年並	平年並
	中旬	本年	6.3	0.8	30.5	17.0	43.8	37.8
		平年	5.3	-0.8	29.2	35.6	56.2	39.0
		平年差・比	+1.0	+1.6	104%	48%	78%	97%
		階級区分	高い	高い	多い	少ない	少ない	平年並
	下旬	本年	9.4	3.4	12.5	12.0	49.8	44.6
		平年	5.9	0.0	32.1	32.6	49.9	35.6
		平年差・比	+3.5	+3.4	39%	37%	100%	125%
		階級区分	かなり高い	かなり高い	少ない	少ない	平年並	多い
	月	本年	7.2	1.2	62.5	43.0	153.2	116.5
		平年	5.1	-0.9	82.1	99.4	163.6	112.8
		平年差・比	+2.1	+2.1	76%	43%	94%	103%
		階級区分	かなり高い	高い	平年並	かなり少ない	少ない	平年並
3	上旬	本年	10.1	4.3	38.5	36.0	63.8	45.2
		平年	7.0	1.2	33.4	35.0	61.5	47.9
		平年差・比	+3.1	+3.1	115%	103%	104%	94%
		階級区分	かなり高い	かなり高い	平年並	平年並	平年並	平年並
	中旬	本年	8.9	3.5	17.5	40.0	61.3	39.0
		平年	8.6	2.9	46.1	40.0	62.1	50.4
		平年差・比	+0.3	+0.6	38%	100%	99%	77%
		階級区分	平年並	平年並	少ない	平年並	平年並	少ない
	下旬	本年	10.7	5.3	27.0	38.0	66.7	47.7
		平年	10.0	4.5	63.5	47.9	64.7	52.6
		平年差・比	+0.7	+0.8	43%	79%	103%	91%
		階級区分	平年並	平年並	少ない	少ない	平年並	平年並
	月	本年	9.9	4.4	83.0	114.0	191.8	131.9
		平年	8.6	2.9	143.0	122.9	188.3	150.9
		平年差・比	+1.3	+1.5	58%	93%	102%	87%
		階級区分	高い	高い	少ない	平年並	平年並	少ない
4	上旬	本年	11.0	5.0	36.5	37.0	87.0	56.3
		平年	12.4	7.3	51.8	37.2	63.4	57.5
		平年差・比	-1.4	-2.3	70%	99%	137%	98%
		階級区分	低い	低い	少ない	平年並	かなり多い	平年並
	中旬	本年	13.9	9.0	46.5	21.0	80.9	68.0
		平年	14.5	9.6	60.1	46.6	65.0	56.5
		平年差・比	-0.6	-0.6	77%	45%	124%	120%
		階級区分	平年並	平年並	平年並	少ない	かなり多い	多い
	下旬	本年	16.8	12.9	96.0	50.5	43.4	38.4
		平年	16.2	11.8	49.4	35.1	68.3	62.1
		平年差・比	+0.6	+1.1	194%	144%	64%	62%
		階級区分	高い	高い	多い	多い	少ない	かなり少ない
	月	本年	13.9	9.0	179.0	108.5	211.3	162.7
		平年	14.4	9.6	161.2	118.9	196.0	174.6
		平年差・比	-0.5	-0.6	111%	91%	108%	93%
		階級区分	平年並	平年並	平年並	平年並	多い	平年並

要素名		気温 (°C)		降水量 (mm)		日照時間 (h)		
地点名		岐阜	高山	岐阜	高山	岐阜	高山	
5	上旬	本年	18.1	13.3	6.5	23.0	94.5	91.8
		平年	18.0	14.3	70.6	45.2	62.4	60.0
		平年差・比	+0.1	-1.0	9%	51%	151%	153%
		階級区分	平年並	低い	かなり少ない	少ない	かなり多い	かなり多い
	中旬	本年	21.0	17.3	18.5	29.5	74.8	79.8
		平年	18.5	14.8	76.0	57.6	60.3	55.2
		平年差・比	+2.5	+2.5	24%	51%	124%	145%
		階級区分	かなり高い	かなり高い	少ない	少ない	多い	かなり多い
	下旬	本年	22.3	17.8	100.0	71.0	100.2	100.8
		平年	20.2	16.2	58.2	34.2	76.3	66.0
		平年差・比	+2.1	+1.6	172%	208%	131%	153%
		階級区分	かなり高い	高い	多い	多い	かなり多い	かなり多い
月	本年	20.5	16.2	125.0	123.5	269.5	272.4	
	平年	19.0	15.1	204.7	136.9	199.0	181.3	
	平年差・比	+1.5	+1.1	61%	90%	135%	150%	
	階級区分	かなり高い	高い	かなり少ない	平年並	かなり多い	かなり多い	
6	上旬	本年	22.5	19.0	86.5	33.5	55.7	48.2
		平年	21.9	18.2	51.3	30.1	64.1	58.3
		平年差・比	+0.6	+0.8	169%	111%	87%	83%
		階級区分	高い	高い	多い	多い	少ない	少ない
	中旬	本年	22.6	18.3	36.5	81.5	85.4	54.9
		平年	22.8	19.5	77.9	54.4	54.9	50.1
		平年差・比	-0.2	-1.2	47%	150%	156%	110%
		階級区分	平年並	低い	少ない	多い	かなり多い	平年並
	下旬	本年	25.0	20.7	90.5	188.5	46.3	39.8
		平年	23.8	20.6	116.1	87.7	40.5	34.9
		平年差・比	+1.2	+0.1	78%	215%	114%	114%
		階級区分	高い	平年並	平年並	かなり多い	多い	多い
月	本年	23.3	19.3	213.5	303.5	187.4	142.9	
	平年	22.8	19.4	245.3	172.1	159.4	143.0	
	平年差・比	+0.5	-0.1	87%	176%	118%	100%	
	階級区分	高い	平年並	少ない	かなり多い	多い	平年並	
7	上旬	本年	25.1	22.8	49.5	84.5	29.8	35.1
		平年	25.3	22.0	96.1	71.9	48.5	42.6
		平年差・比	-0.2	+0.8	52%	118%	61%	82%
		階級区分	平年並	高い	少ない	多い	少ない	平年並
	中旬	本年	24.6	22.1	216.0	78.5	15.7	22.6
		平年	26.3	22.7	111.0	106.1	45.7	39.9
		平年差・比	-1.7	-0.6	195%	74%	34%	57%
		階級区分	低い	平年並	かなり多い	平年並	かなり少ない	少ない
	下旬	本年	28.8	25.0	133.5	122.0	67.5	51.8
		平年	27.9	24.3	54.6	52.9	72.8	63.9
		平年差・比	+0.9	+0.7	245%	231%	93%	81%
		階級区分	平年並	高い	かなり多い	かなり多い	平年並	平年並
月	本年	26.2	23.4	399.0	285.0	113.0	109.5	
	平年	26.5	23.0	261.6	230.9	167.0	146.4	
	平年差・比	-0.3	+0.4	153%	123%	68%	75%	
	階級区分	平年並	平年並	多い	平年並	かなり少ない	少ない	
8	上旬	本年	31.4	27.5	0.0	7.0	107.5	87.8
		平年	28.3	24.6	34.8	48.4	69.5	61.9
		平年差・比	+3.1	+2.9	0%	14%	155%	142%
		階級区分	かなり高い	かなり高い	かなり少ない	少ない	かなり多い	かなり多い
	中旬	本年	30.2	26.9	86.5	85.0	67.0	61.8
		平年	28.1	24.4	51.7	60.0	64.0	56.6
		平年差・比	+2.1	+2.5	167%	142%	105%	109%
		階級区分	かなり高い	かなり高い	多い	多い	平年並	平年並
	下旬	本年	26.5	22.5	135.5	174.0	45.6	31.8
		平年	27.4	23.5	62.4	56.7	68.7	62.1
		平年差・比	-0.9	-1.0	217%	307%	66%	51%
		階級区分	低い	低い	多い	かなり多い	少ない	かなり少ない
月	本年	29.2	25.5	222.0	266.0	220.1	181.4	
	平年	28.0	24.1	148.9	165.1	202.2	180.5	
	平年差・比	+1.2	+1.4	149%	161%	109%	100%	
	階級区分	高い	かなり高い	多い	多い	平年並	平年並	

要素名		気温 (°C)		降水量 (mm)		日照時間 (h)		
地点名		岐阜	高山	岐阜	高山	岐阜	高山	
9	上旬	本年	28.7	24.1	80.5	48.5	69.3	62.5
		平年	26.2	21.9	65.5	64.5	58.6	47.3
		平年差・比	+2.5	+2.2	123%	75%	118%	132%
		階級区分	かなり高い	かなり高い	多い	平年並	多い	かなり多い
	中旬	本年	26.6	20.6	1.5	13.5	74.5	42.4
		平年	24.2	19.9	91.5	87.4	51.2	40.2
		平年差・比	+2.4	+0.7	2%	15%	146%	105%
		階級区分	かなり高い	平年並	かなり少ない	少ない	かなり多い	平年並
	下旬	本年	24.8	20.0	17.5	20.5	49.6	40.3
		平年	22.0	17.3	80.4	83.6	48.0	36.7
		平年差・比	+2.8	+2.7	22%	25%	103%	110%
		階級区分	かなり高い	高い	少ない	少ない	平年並	多い
月	本年	26.7	21.6	99.5	82.5	193.4	145.2	
	平年	24.1	19.7	237.3	235.5	157.8	124.1	
	平年差・比	+2.6	+1.9	42%	35%	123%	117%	
	階級区分	かなり高い	かなり高い	少ない	かなり少ない	かなり多い	多い	
10	上旬	本年	22.8	18.2	22.5	22.5	53.0	43.1
		平年	20.1	15.3	52.5	56.4	50.5	39.1
		平年差・比	+2.7	+2.9	43%	40%	105%	110%
		階級区分	かなり高い	かなり高い	少ない	少ない	平年並	平年並
	中旬	本年	20.3	15.5	109.0	145.5	38.9	23.9
		平年	18.5	13.2	36.4	40.8	57.7	41.6
		平年差・比	+1.8	+2.3	299%	357%	67%	57%
		階級区分	高い	高い	かなり多い	かなり多い	少ない	かなり少ない
	下旬	本年	18.1	13.3	165.0	137.5	52.0	37.7
		平年	16.0	10.4	36.5	36.4	66.0	45.1
		平年差・比	+2.1	+2.9	452%	378%	79%	84%
		階級区分	かなり高い	かなり高い	かなり多い	かなり多い	少ない	少ない
月	本年	20.3	15.5	296.5	305.5	143.9	104.7	
	平年	18.1	12.9	125.5	133.5	174.2	125.8	
	平年差・比	+2.2	+2.6	236%	229%	83%	83%	
	階級区分	かなり高い	かなり高い	かなり多い	かなり多い	かなり少ない	少ない	
11	上旬	本年	15.0	8.6	0.0	0.0	88.1	66.8
		平年	14.3	8.8	32.3	32.7	53.9	38.0
		平年差・比	+0.7	-0.2	0%	0%	163%	176%
		階級区分	平年並	平年並	かなり少ない	かなり少ない	かなり多い	かなり多い
	中旬	本年	13.2	8.1	16.0	27.5	64.9	40.7
		平年	12.0	6.4	30.1	34.8	50.1	30.2
		平年差・比	+1.2	+1.7	53%	79%	130%	135%
		階級区分	高い	高い	平年並	平年並	多い	多い
	下旬	本年	12.1	6.0	1.0	1.0	46.3	36.4
		平年	10.2	4.6	30.7	31.9	53.3	31.4
		平年差・比	+1.9	+1.4	3%	3%	87%	116%
		階級区分	高い	高い	少ない	かなり少ない	少ない	多い
月	本年	13.4	7.6	17.0	28.5	199.3	143.9	
	平年	12.2	6.6	93.0	99.3	157.3	98.9	
	平年差・比	+1.2	+1.0	18%	29%	127%	146%	
	階級区分	高い	高い	かなり少ない	かなり少ない	かなり多い	かなり多い	
12	上旬	本年	8.5	3.5	16.0	12.0	42.9	25.0
		平年	8.3	2.9	19.5	26.6	52.9	29.1
		平年差・比	+0.2	+0.6	82%	45%	81%	86%
		階級区分	平年並	平年並	平年並	少ない	少ない	少ない
	中旬	本年	9.5	3.8	18.5	18.5	40.7	30.2
		平年	6.7	1.3	18.3	28.4	50.2	27.1
		平年差・比	+2.8	+2.5	101%	65%	81%	111%
		階級区分	かなり高い	かなり高い	多い	平年並	少ない	平年並
	下旬	本年	7.9	1.9	45.0	48.0	59.2	29.2
		平年	5.7	0.0	20.3	32.8	57.5	32.9
		平年差・比	+2.2	+1.9	222%	146%	103%	89%
		階級区分	かなり高い	かなり高い	多い	多い	平年並	平年並
月	本年	8.6	3.0	79.5	78.5	142.8	84.4	
	平年	6.9	1.4	58.0	87.8	160.2	89.0	
	平年差・比	+1.7	+1.6	137%	89%	89%	95%	
	階級区分	かなり高い	かなり高い	多い	平年並	少ない	平年並	

岐阜、高山の旬ごとの平均気温、降水量、日照時間の平年差及び平年比



○梅雨入りは平年並、梅雨明けは平年より遅くなりました

梅雨入り： 6月 7日ごろ (平年：6月 8日ごろ、前年：6月 5日ごろ)

梅雨明け： 7月 24日ごろ (平年：7月 21日ごろ、前年：7月 9日ごろ)

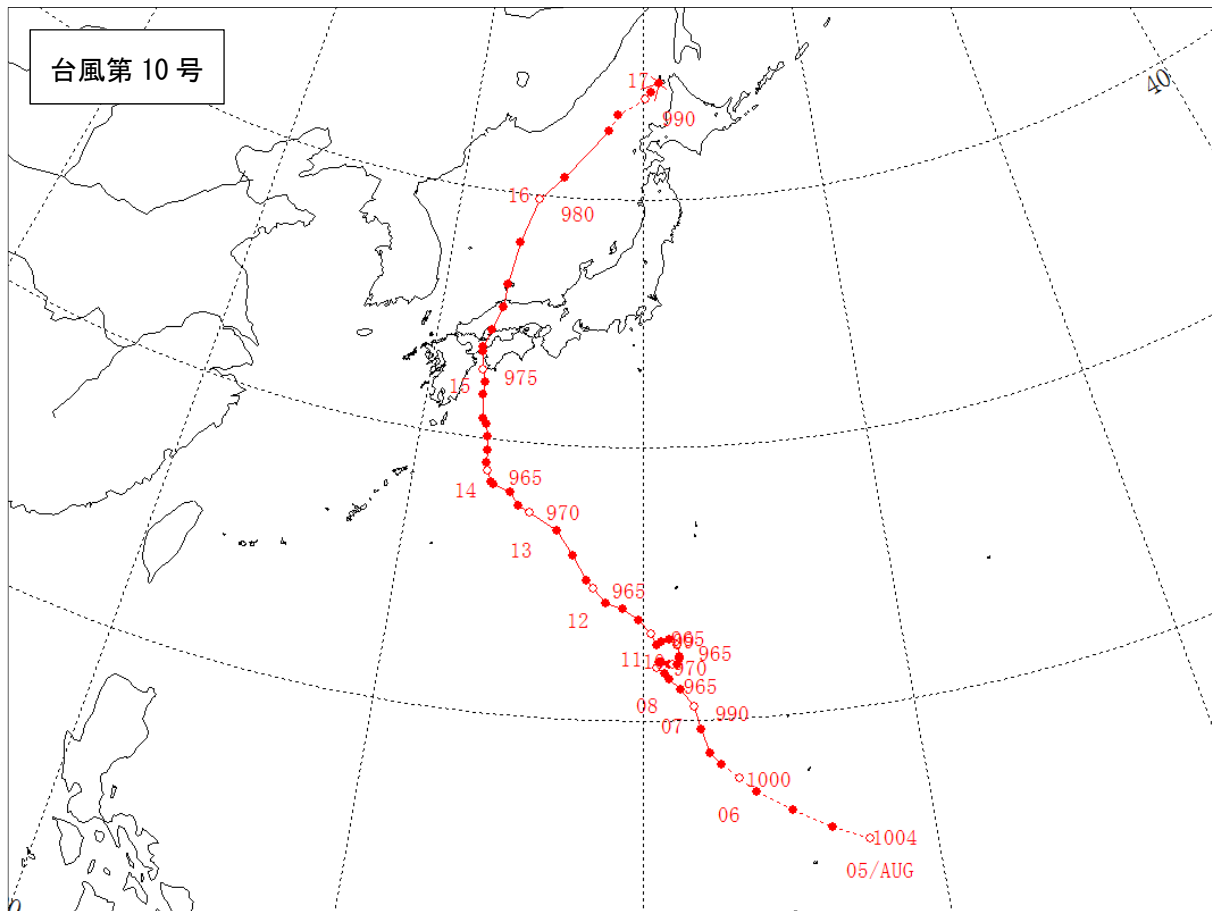
○台風の発生、接近、上陸数について

台風発生数は29個(平年値25.6個)、上陸数は5個(平年値2.7個)でした。東海地方へ接近した台風は第3号、第6号、第10号、第15号、第19号の5個(平年値3.3個)で、岐阜県で被害のあった台風は第10号、第19号の2個でした。

(注) 台風の上陸は、台風の中心が本州、北海道、九州、四国の海岸線に達した場合。

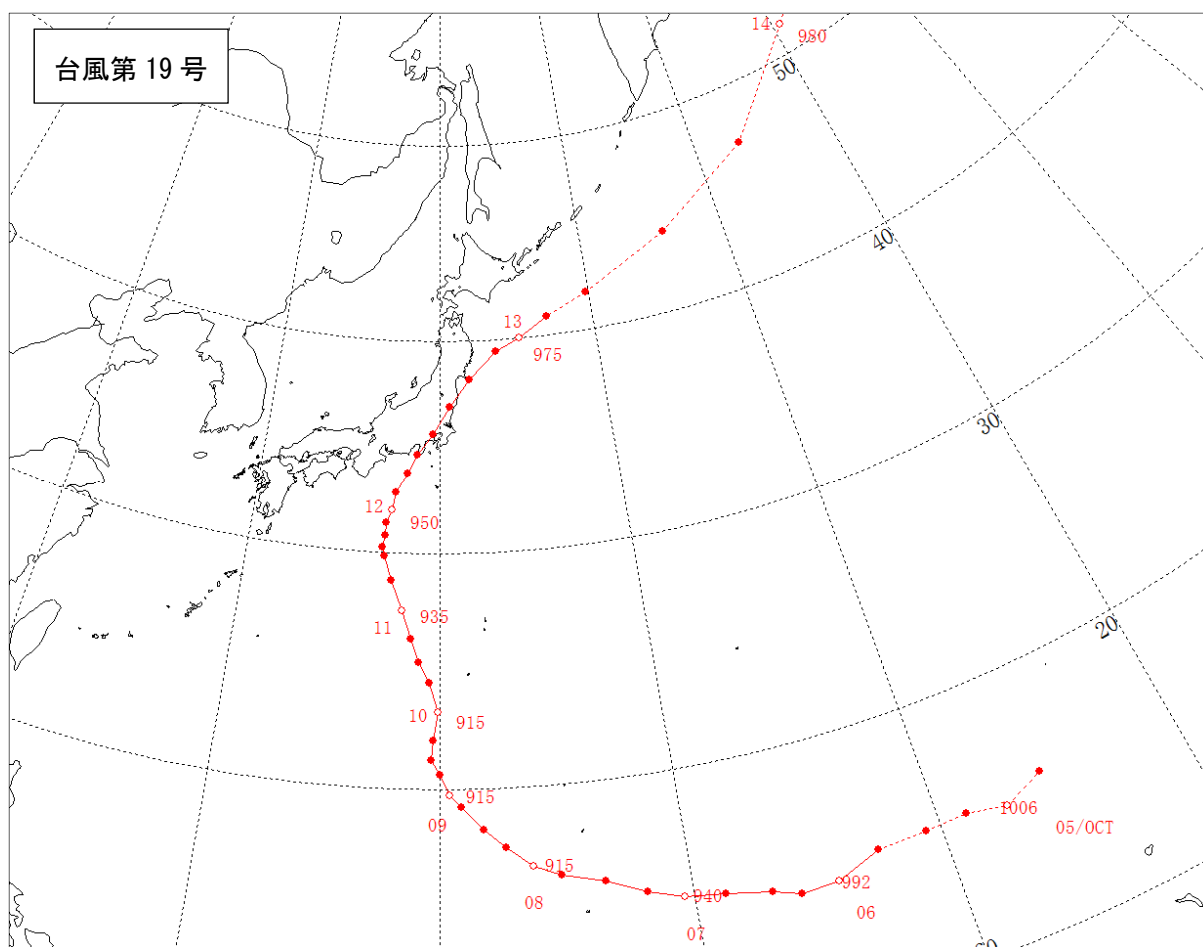
台風の接近は、台風の中心がそれぞれの地域のいずれかの気象官署等から300km以内に入った場合。

岐阜県に影響を与えた台風の経路及び気象概況



8月6日15時にマリアナ諸島で発生した台風第10号は、8日15時に非常に強い台風となった。台風はその後北西に進み、9日15時には強い台風となり、12日15時には超大型の台風となった。14日03時に台風は大型に変わり四国の南に進んだ後、進路を北に変え15日は豊後水道を北上し、15日11時過ぎに愛媛県佐田岬半島付近を通過し、15日15時頃に広島県呉市付近に上陸した。上陸後、台風は中国地方を縦断し15日夜には日本海に進み、北上しながら進路を次第に北東に変えて16日21時に北海道の西で温帯低気圧に変わった。

このため岐阜県では、15日朝から16日明け方にかけて風が強まり、岐阜では日最大風速、南東13.3メートル（15日11時54分）、日最大瞬間風速、東南東24.3メートル（15日11時51分）、関ヶ原では日最大風速、東北東12.2メートル（15日16時37分）、日最大瞬間風速、東北東21.2メートル（15日14時30分）を観測した。また、美濃、金山、白川では、日最大瞬間風速の8月の極値を更新した。15日夜遅くから16日朝にかけて台風を取り巻く雨雲や湿った空気の影響で、激しい雨が降り大雨となった所があった。関市板取では16日07時28分までの1時間に60.5ミリの非常に激しい雨が降り、16日の日降水量が243.5ミリと日最大1時間降水量及び日降水量の8月の極値を更新したほか、付知、黒川、金山でも日降水量の8月の極値を更新した。15日0時から16日24時までの総降水量は関市板取で292.0ミリ、本巣市樽見で285.0ミリ、郡上市長滝で204.0ミリを観測した。



10月6日に南鳥島近海で発生した台風第19号は、マリアナ諸島を西に進みながら、7日には大型で猛烈な台風となった。小笠原近海を北北西に進み、12日には北よりに進路を変え伊豆諸島北部を北北東に進んだ。12日19時前に大型で強い勢力で伊豆半島に上陸した後、関東地方を通過し、13日未明に東北地方の東海上に抜けた。

このため岐阜県では、12日昼過ぎから夜遅くにかけて風が強まり、日最大風速は、下呂市萩原で北北東13.2メートル（12日13時48分）、美濃で北北東13.0メートル（12日20時19分）を観測し、美濃では10月の極値を更新した。日最大瞬間風速は、美濃で北北東25.4メートル（12日19時42分）、下呂市萩原で北24.5メートル（12日21時30分）を観測し県内の6地点（美濃、下呂市萩原、下呂市宮地、本巣市樽見、白川町黒川、美濃加茂）で10月の極値を更新した。11日夜遅くから13日朝にかけて台風を取り巻く雨雲や台風通過後は北からの湿った空気の影響で大雨となった所があった。11日21時から13日09時までの総降水量は大垣市上石津で109.5ミリ、白川村で88.0ミリとなった。

2019年の岐阜・高山における極値の更新

地点名	要素	値(起日)	従来の極値(起日)	統計開始年
岐阜	日最低気温の高い方から (9月として)	28.1℃ (2019年9月9日)	27.8℃ (2010年9月1日)	1883年
	日最小湿度の低い方から (9月として)	15% (2019年9月20日)	16% (1997年9月5日)	1950年
	月平均気温の高い方から (9月として)	26.7℃ (2019年)	25.9℃ (2010年)	1883年
	日最高気温の高い方から (10月として)	32.4℃ (2019年10月1日)	32.2℃ (2013年10月2日)	1883年
	日最低気温の高い方から (10月として)	23.8℃ (2019年10月1日)	23.3℃ (1961年10月4日)	1883年
	月平均気温の高い方から (10月として)	20.3℃ (2019年)	20.2℃ (2013年)	1883年
	年平均気温の高い方から	17.0℃ (2019年)	16.9℃ (2018年)	1883年
	日最高気温25℃以上年間日数	153日 (2019年)	152日 (2015年)	1883年
高山	日最高気温の高い方から (5月として)	33.2℃ (2019年5月26日)	33.1℃ (2019年5月25日)	1899年
	月間日照時間の多い方から (5月として)	272.4時間 (2019年)	267.3時間 (2013年)	1902年
	日最高気温の高い方から (8月及び通年として)	37.7℃ (2019年8月13日)	37.3℃ (1994年8月8日)	1899年
	日最低気温の高い方から (8月として)	23.9℃ (2019年8月14日)	23.9℃ (2019年8月2日)	1899年
	月平均気温の高い方から (10月として)	15.5℃ (2019年)	15.4℃ (1998年)	1899年
	月間日照時間の多い方から (11月として)	143.9時間 (2019年)	134.6時間 (1984年)	1902年

2019年の生物季節観測

観測種目	本年の観測日	平年の観測日	前年の観測日
あじさいの開花日	6月12日	6月10日	6月4日
あぶらぜみの初鳴日	7月10日	7月16日	7月2日
いちょうの黄葉日	—	11月29日	11月29日
いちょうの発芽日	4月11日	4月7日	4月2日
いちょうの落葉日	—	12月15日	12月20日
うぐいすの初鳴日	3月12日	3月6日	3月18日
うめの開花日	2月19日	2月14日	2月26日
えんまこおろぎの初鳴日	8月20日	8月14日	9月16日
かえでの紅葉日	11月26日	11月26日	11月29日
かえでの落葉日	12月5日	12月12日	12月10日
かきの開花日	5月15日	5月23日	—
きあげはの初見日	5月2日	4月18日	4月20日
くわの発芽日	4月12日	4月8日	—
さくらの開花日	3月22日	3月26日	3月19日
さくらの満開日	4月2日	4月4日	3月26日
さるすべりの開花日	7月16日	7月16日	7月13日
しおからとんぼの初見日	5月30日	5月21日	7月23日
しばの発芽日	4月16日	4月8日	4月12日
すいせんの開花日	2018年12月19日	1月11日	2017/12/5
すすきの開花日	9月25日	9月5日	9月26日
たんぽぽの開花日	2月21日	3月9日	3月6日
つくつくほうしの初鳴日	—	8月17日	9月16日
つばきの開花日	—	2月14日	3月28日
つばめの初見日	4月4日	3月30日	3月26日
のだふじの開花日	4月11日	4月17日	4月3日
ひばりの初鳴日	3月6日	2月22日	3月29日
ほたるの初見日	—	6月2日	—
もずの初鳴日	10月10日	9月21日	10月5日
もんしろちょうの初見日	3月29日	3月21日	3月13日
やまつつじの開花日	4月23日	4月14日	4月17日
やまはぎの開花日	7月13日	9月9日	7月11日

表中の「—」は、観測なしを表す。

2019年寒候年の季節現象

地点名	現象		2019年寒候年の観測日	平年の観測日	平年差
岐阜	雪	初日	12月27日	12月14日	13日遅い
		終日	3月24日	3月16日	8日遅い
	霜	初日	11月24日	11月20日	4日遅い
		終日	4月4日	4月3日	1日遅い
	結氷	初日	11月24日	12月2日	8日早い
		終日	4月4日	3月25日	10日遅い

2019年寒候年は2018年8月1日～2019年7月31日までの期間を示します。

*以下の資料も合わせてご覧ください。

「2019年（平成31年・令和元年）の日本の天候」（気象庁1月6日発表）

<https://www.jma.go.jp/jma/press/2001/06b/tenko2019.html>

「2019年の天候と台風のとまとめ（速報）」（気象庁12月23日発表）

https://www.jma.go.jp/jma/press/1912/23a/press_2019matome.html

「東海地方の2019年（平成31年/令和元年）の天候」（名古屋地方気象台1月6日発表）

https://www.jma-net.go.jp/nagoya/hp/gaiyou/year_tennkou.pdf

本件問い合わせ先
岐阜地方気象台
電話：058-271-4108