

2020年（令和2年）の岐阜県の天候

2020年の年平均気温は岐阜では17.0℃、高山では12.3℃となり、観測開始（岐阜1883年、高山1899年）以来、高い方からの極値となりました。

○季節ごとの概況

【冬（2019年12月～2020年2月）】

冬型の気圧配置が続かず、天気は周期的に変わりました。寒気の流入が弱く、岐阜、高山ともに1月の月平均気温の高い方からの極値を更新しました。また、この期間の降雪量は岐阜では平年の2%、高山では平年の12%とかなり少なくなりました。

平均気温は岐阜、高山ともにかなり高くなりました。降水量は岐阜は平年並、高山は少なくなりました。日照時間は岐阜は少なく、高山は平年並となりました。

【春（3月～5月）】

天気は周期的に変わりましたが、高気圧に覆われて晴れの日が多くなりました。3月上旬、下旬及び5月中旬は暖かい空気に覆われて、気温がかなり高くなりました。一方、4月中旬から下旬を中心に寒気が流れ込み、気温がかなり低くなるなど、気温の変動が大きくなりました。

平均気温は岐阜、高山ともに高くなりました。降水量は岐阜、高山ともに少なくなりました。日照時間は岐阜はかなり多く、高山は多くなりました。

【夏（6月～8月）】

6月中旬から7月にかけては梅雨前線が本州付近に停滞し、曇りや雨の日が多くなりました。高山では7月の月降水量が多い方からの極値を通年で更新するなど、飛騨地方を中心に記録的な大雨となった日がありました。8月は太平洋高気圧の勢力が強まり、晴れて暑い日が多くなりました。岐阜では8月の月平均気温が高い方からの極値を通年で更新しました。

平均気温は岐阜は高く、高山はかなり高くなりました。降水量は岐阜、高山ともにかなり多くなりました。日照時間は岐阜、高山ともに平年並となりました。

【秋（9月～11月）】

9月上旬、10月上旬は前線や湿った空気の影響により曇りや雨の日が多くなりましたが、11月は高気圧に覆われて晴れの日が多くなりました。

平均気温は岐阜、高山ともに高くなりました。降水量は岐阜、高山ともに平年並となりました。日照時間は岐阜は多く、高山はかなり多くなりました。

【冬（12月）】

上旬は高気圧に覆われておおむね晴れましたが、中旬から下旬は冬型の気圧配置となる日が多く、曇りや雪で大雪となった日もありました。

平均気温は岐阜、高山ともに平年並となりました。降水量は岐阜、高山ともに平年並となりました。日照時間は岐阜、高山ともに平年並となりました。

岐阜、高山の季節ごとの平均気温、降水量、日照時間

要素名		気温 (°C)		降水量 (mm)		日照時間 (h)	
地点名		岐阜	高山	岐阜	高山	岐阜	高山
冬 (2019年12月 ～2020年2月)	本年	7.7	2.3	225.0	203.0	443.2	284.5
	平年	5.4	-0.3	203.9	283.6	484.8	295.8
	平年差・比	+2.3°C	+2.6°C	110%	72%	91%	96%
	階級区分	かなり高い	かなり高い	平年並	少ない	少ない	平年並
春 (3月～5月)	本年	14.7	9.9	466.5	329.5	653.4	530.4
	平年	14.0	9.2	508.8	378.8	583.2	506.7
	平年差・比	+0.7°C	+0.7°C	92%	87%	112%	105%
	階級区分	高い	高い	少ない	少ない	かなり多い	多い
夏 (6月～8月)	本年	26.8	23.0	978.0	1250.5	524.4	462.7
	平年	25.8	22.2	655.8	568.1	528.5	469.9
	平年差・比	+1.0°C	+0.8°C	149%	220%	99%	98%
	階級区分	高い	かなり高い	かなり多い	かなり多い	平年並	平年並
秋 (9月～11月)	本年	19.1	14.2	458.0	369.5	527.1	406.2
	平年	18.1	13.1	455.8	468.4	489.2	348.9
	平年差・比	+1.0°C	+1.1°C	100%	79%	108%	116%
	階級区分	高い	高い	平年並	平年並	多い	かなり多い
冬 (12月)	本年	7.2	1.5	40.5	78.0	167.4	87.2
	平年	6.9	1.4	58.0	87.8	160.2	89.0
	平年差・比	+0.3°C	+0.1°C	70%	89%	104%	98%
	階級区分	平年並	平年並	平年並	平年並	平年並	平年並
年 (1月～12月)	本年	17.0	12.3	2088.5	2152.0	2172.7	1686.6
	平年	15.8	11.0	1827.5	1699.5	2085.1	1623.7
	平年差・比	+1.2°C	+1.3°C	114%	127%	104%	104%
	階級区分	かなり高い	かなり高い	多い	かなり多い	多い	多い

※ “)” がついた統計値（平均値・合計値）は、観測資料に欠測等が含まれるものの正常な値と同等とみなせる値です。一方 “]” がついた統計値は、観測資料に含まれる欠測等が多いため正常な値と同等とはみなせません。

〇月、旬ごとの概況

令和2年1月

上旬を中心に冬型の気圧配置となった日もありましたが、低気圧や前線の影響により曇りや雨または雪の日が多くなりました。

月平均気温は、岐阜、高山ともにかなり高くなりました。月降水量は、岐阜は平年並、高山は少なくなりました。月間日照時間は、岐阜はかなり少なく、高山は少なくなりました。

【上旬】冬型の気圧配置となる日が多く平地では晴れた日もありましたが、山地では曇りや雨または雪の日が多くなりました。

【中旬】天気は周期的に変わりました。

【下旬】低気圧や前線の影響により曇りや雨の日が多くなりましたが、期間の終わりは冬型の気圧配置となりおおむね晴れました。

令和2年2月

上旬や下旬は冬型の気圧配置や高気圧に覆われて晴れの日が多くなりましたが、中旬は低気圧や前線の影響により曇りや雨または雪の日が多くなりました。

月平均気温は、岐阜、高山ともにかなり高くなりました。月降水量は、岐阜は平年並、高山は少なくなりました。月間日照時間は、岐阜、高山ともに平年並となりました。

【上旬】冬型の気圧配置や高気圧に覆われて晴れの日が多くなりました。

【中旬】低気圧や前線の影響により曇りや雨の日が多くなりましたが、17日から18日は冬型の気圧配置となり雪となりました。

【下旬】天気は周期的に変わりました。

令和2年3月

天気は周期的に変わりました。月の終わりは低気圧や前線の影響により曇りや雨の日が多くなりました。

月平均気温は岐阜、高山ともにかなり高くなりました。月降水量は岐阜、高山ともに平年並となりました。月間日照時間は岐阜は多く、高山は平年並となりました。

【上旬】天気は短い周期で変わりました。

【中旬】天気は周期的に変わりました。

【下旬】前半は高気圧に覆われて晴れの日が多くなりましたが、後半は低気圧や前線の影響により曇りや雨の日が多くなりました。

令和2年4月

西高東低の気圧配置や高気圧に覆われて晴れの日が多くなりました。中旬を中心に低気圧や前線の影響で曇りや雨の日が多くなりました。

月平均気温は岐阜は低く、高山はかなり低くなりました。月降水量は岐阜、高山ともに平年並となりました。月間日照時間は岐阜はかなり多く、高山は多くなりました。

【上旬】西高東低の気圧配置や高気圧に覆われて、美濃地方を中心に晴れの日が多くなりました。

【中旬】天気は周期的に変わりました。低気圧や前線の影響により大雨となった日もありました。

【下旬】前半は気圧の谷や寒気の影響により曇りや雨の日が多くなりましたが、後半は高気圧に覆われて晴れの日が多くなりました。

令和2年5月

天気は周期的に変わりました。前線や低気圧の影響により曇りや雨の日もありましたが、高気圧に覆われて晴れの日が多くなりました。

月平均気温は岐阜、高山ともにかなり高くなりました。月降水量は岐阜は平年並、高山はかなり少なくなりました。月間日照時間は岐阜は平年並、高山は多くなりました。

【上旬】天気は周期的に変わりました。

【中旬】前半は高気圧に覆われて晴れの日が多くなりましたが、後半は前線や低気圧の影響により曇りや雨の日がありました。

【下旬】天気は周期的に変わりました。後半は高気圧に覆われて晴れの日が多くなりました。

令和2年6月

上旬は高気圧に覆われて晴れの日が多くなりましたが、中旬と下旬は梅雨前線や湿った空気の影響により曇りや雨の日が多く大雨となった日もありました。

月平均気温は岐阜、高山ともにかなり高くなりました。月降水量は岐阜は多く、高山は

かなり多くなりました。月間日照時間は岐阜は多く、高山はかなり多くなりました。

【上旬】高気圧に覆われて晴れの日が多くなりました。

【中旬】梅雨前線の影響により曇りや雨の日が多くなり大雨となった日もありました。後半は高気圧に覆われて晴れの日もありました。

【下旬】梅雨前線の影響により曇りや雨の日が多くなり大雨となった日もありました。前半は高気圧に覆われて晴れの日もありました。

令和2年7月

梅雨前線や湿った空気の影響により雨や曇りの日が多く、上旬は記録的な大雨となった所がありました。

月平均気温は岐阜、高山ともに低くなりました。月降水量は岐阜、高山ともにかなり多くなりました。月間日照時間は岐阜、高山ともにかなり少なくなりました。

【上旬】梅雨前線の影響により雨の日が多くなり、7～8日は記録的な大雨となった所がありました。

【中旬】梅雨前線の影響で雨や曇りの日が多くなりましたが、後半は高気圧に覆われて晴れた日もありました。

【下旬】梅雨前線や湿った空気の影響で雨や曇りの日が多くなりました。

令和2年8月

高気圧に覆われて晴れの日が多くなりましたが、湿った空気の影響により大雨となった日もありました。

月平均気温は岐阜、高山ともにかなり高くなりました。月降水量は岐阜、高山ともに少なくなりました。月間日照時間は岐阜はかなり多く、高山は多くなりました。

【上旬】高気圧に覆われて晴れの日が多くなりましたが、前半は湿った空気の影響により大雨となった所がありました。

【中旬】高気圧に覆われて晴れの日が多くなりました。

【下旬】高気圧に覆われて晴れの日が多くなりましたが、湿った空気の影響により大雨となった所がありました。

令和2年9月

前線や湿った空気の影響により曇りや雨の日が多くなり、上旬は大雨となった所がありました。

月平均気温は岐阜は高く、高山はかなり高くなりました。月降水量は岐阜、高山ともに平年並となりました。月間日照時間は岐阜は平年並、高山は多くなりました。

【上旬】台風や湿った空気の影響により曇りや雨の日が多くなり、大雨となった所がありました。

【中旬】前線の影響により曇りや雨の日が多くなりましたが、中頃は高気圧に覆われて晴れの日がありました。

【下旬】前半は前線や低気圧の影響により曇りで雨となった日がありましたが、後半は高気圧に覆われて晴れの日が多くなりました。

令和2年10月

高気圧に覆われて晴れの日が多くなりましたが、上旬は台風や湿った空気の影響により曇りや雨の日が多くなりました。

月平均気温は岐阜、高山ともに平年並、月降水量は岐阜は多く、高山は平年並となりました。月間日照時間は岐阜、高山ともに平年並となりました。

【上旬】 台風や湿った空気の影響により曇りや雨の日が多くなりました。

【中旬】 高気圧に覆われて晴れの日が多くなりましたが、後半は前線や湿った空気の影響により雨の日もありました。

【下旬】 高気圧に覆われて晴れの日が多くなりましたが、前半は前線や湿った空気の影響により雨の日もありました。

令和2年11月

西高東低の気圧配置や高気圧に覆われて晴れの日が多くなりました。

月平均気温は岐阜、高山ともにかなり高くなりました。月降水量は岐阜、高山ともにかなり少なくなりました。月間日照時間は岐阜、高山ともにかなり多くなりました。

【上旬】 天気は周期的に変わりました。

【中旬】 高気圧に覆われて晴れの日が多くなりましたが、旬の終わりは前線や湿った空気の影響により雨となりました。

【下旬】 西高東低の気圧配置や高気圧に覆われておおむね晴れましたが、気圧の谷や寒気の影響により雨となった所がありました。

令和2年12月

上旬は高気圧に覆われておおむね晴れましたが、中旬から下旬は冬型の気圧配置となり曇りや雪の日が多くなり、大雪となった日もありました。

月平均気温は、岐阜、高山ともに平年並となりました。月降水量は、岐阜、高山ともに平年並となりました。月間日照時間は、岐阜、高山ともに平年並となりました。

【上旬】 高気圧に覆われて晴れの日が多くなりました。

【中旬】 冬型の気圧配置となり曇りや雪の日が多くなりました。16日は強い寒気の影響により大雪となった所がありました。

【下旬】 前半を中心に高気圧に覆われておおむね晴れました。後半は冬型の気圧配置となる日が多く、31日は強い寒気の影響により大雪となった所がありました。

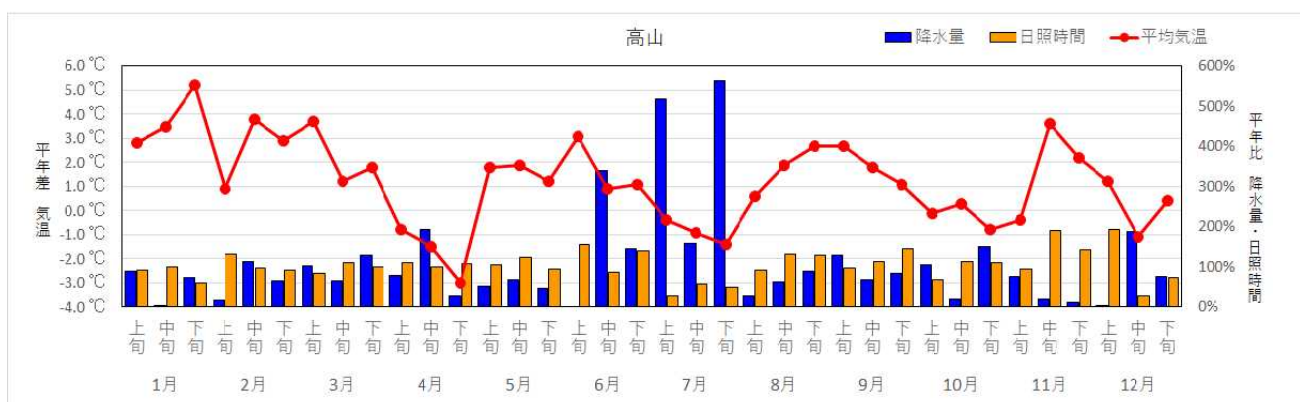
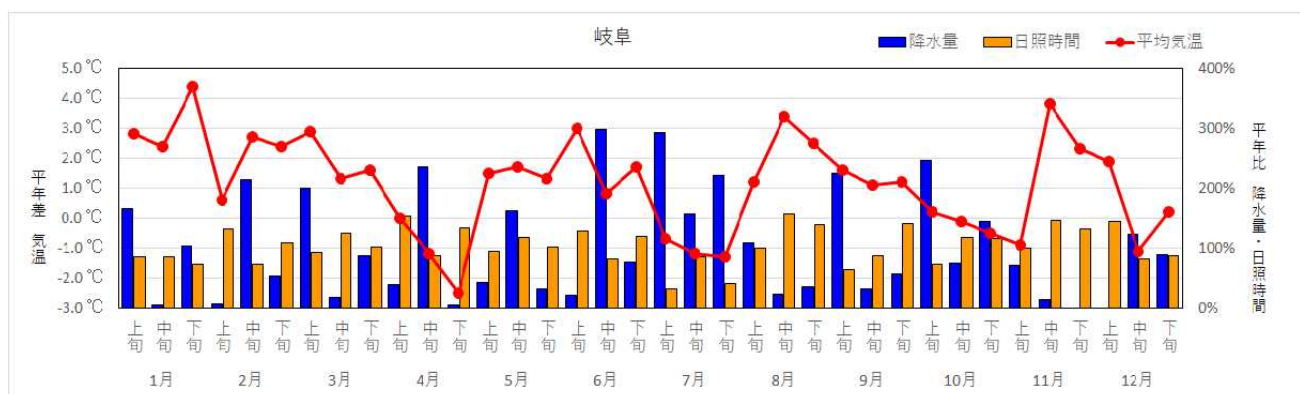
岐阜、高山の月、旬ごとの平均気温、降水量、日照時間

要素名		気温 (°C)		降水量 (mm)		日照時間 (h)		
地点名		岐阜	高山	岐阜	高山	岐阜	高山	
1	上旬	本年	7.4	1.8	41.5	33.0	43.2	24.4
		平年	4.6	-1.0	25.2	37.4	50.1	26.7
		平年差・比	+2.8	+2.8	165%	88%	86%	91%
		階級区分	かなり高い	かなり高い	多い	平年並	少ない	平年並
	中旬	本年	6.8	2.1	1.0	1.0	44.8	32.6
		平年	4.4	-1.4	20.6	28.0	52.1	32.4
		平年差・比	+2.4	+3.5	5%	4%	86%	101%
		階級区分	かなり高い	かなり高い	かなり少ない	かなり少ない	少ない	平年並
	下旬	本年	8.4	3.3	22.0	23.0	42.3	22.4
		平年	4.0	-1.9	21.3	31.8	58.2	36.5
		平年差・比	+4.4	+5.2	103%	72%	73%	61%
		階級区分	かなり高い	かなり高い	平年並	平年並	かなり少ない	かなり少ない
月	本年	7.6	2.4	64.5	57.0	130.3	79.4	
	平年	4.4	-1.4	67.0	97.2	160.3	95.6	
	平年差・比	+3.2	+3.8	96%	59%	81%	83%	
	階級区分	かなり高い	かなり高い	平年並	少ない	かなり少ない	少ない	
2	上旬	本年	4.8	-0.8	1.5	5.5	75.2	50.0
		平年	4.2	-1.7	20.8	30.9	57.5	38.0
		平年差・比	+0.6	+0.9	7%	18%	131%	132%
		階級区分	高い	高い	かなり少ない	かなり少ない	かなり多い	多い
	中旬	本年	8.0	3.0	62.5	40.5	40.7	38.3
		平年	5.3	-0.8	29.2	35.6	56.2	39.0
		平年差・比	+2.7	+3.8	214%	114%	72%	98%
		階級区分	かなり高い	かなり高い	かなり多い	平年並	かなり少ない	平年並
	下旬	本年	8.3	2.9	17.0	21.5	54.2	32.4
		平年	5.9	0.0	32.1	32.6	49.9	35.6
		平年差・比	+2.4	+2.9	53%	66%	109%	91%
		階級区分	高い	高い	少ない	平年並	多い	平年並
月	本年	7.0	1.6	81.0	67.5	170.1	120.7	
	平年	5.1	-0.9	82.1	99.4	163.6	112.8	
	平年差・比	+1.9	+2.5	99%	68%	104%	107%	
	階級区分	かなり高い	かなり高い	平年並	少ない	平年並	平年並	
3	上旬	本年	9.9	4.9	66.5	36.0	56.4	40.8
		平年	7.0	1.2	33.4	35.0	61.5	47.9
		平年差・比	+2.9	+3.7	199%	103%	92%	85%
		階級区分	かなり高い	かなり高い	かなり多い	平年並	少ない	少ない
	中旬	本年	9.9	4.1	8.5	25.5	77.8	55.5
		平年	8.6	2.9	46.1	40.0	62.1	50.4
		平年差・比	+1.3	+1.2	18%	64%	125%	110%
		階級区分	高い	高い	かなり少ない	少ない	多い	平年並
	下旬	本年	11.6	6.3	56.0	62.0	65.5	52.6
		平年	10.0	4.5	63.5	47.9	64.7	52.6
		平年差・比	+1.6	+1.8	88%	129%	101%	100%
		階級区分	かなり高い	かなり高い	平年並	多い	平年並	平年並
月	本年	10.5	5.1	131.0	123.5	199.7	148.9	
	平年	8.6	2.9	143.0	122.9	188.3	150.9	
	平年差・比	+1.9	+2.2	92%	100%	106%	99%	
	階級区分	かなり高い	かなり高い	平年並	平年並	多い	平年並	
4	上旬	本年	12.4	6.5	19.5	29.0	97.0	63.5
		平年	12.4	7.3	51.8	37.2	63.4	57.5
		平年差・比	+0.0	-0.8	38%	78%	153%	110%
		階級区分	平年並	低い	少ない	平年並	かなり多い	平年並
	中旬	本年	13.3	8.1	141.0	89.5	57.2	56.0
		平年	14.5	9.6	60.1	46.6	65.0	56.5
		平年差・比	-1.2	-1.5	235%	192%	88%	99%
		階級区分	低い	低い	かなり多い	かなり多い	少ない	平年並
	下旬	本年	13.7	8.8	2.5	10.0	91.7	67.7
		平年	16.2	11.8	49.4	35.1	68.3	62.1
		平年差・比	-2.5	-3.0	5%	28%	134%	109%
		階級区分	かなり低い	かなり低い	かなり少ない	少ない	かなり多い	多い
月	本年	13.1	7.8	163.0	128.5	245.9	187.2	
	平年	14.4	9.6	161.2	118.9	196.0	174.6	
	平年差・比	-1.3	-1.8	101%	108%	125%	107%	
	階級区分	低い	かなり低い	平年並	平年並	かなり多い	多い	

要素名		気温 (°C)		降水量 (mm)		日照時間 (h)		
地点名		岐阜	高山	岐阜	高山	岐阜	高山	
5	上旬	本年	19.5	16.1	30.5	23.0	59.4	63.2
		平年	18.0	14.3	70.6	45.2	62.4	60.0
		平年差・比	+1.5	+1.8	43%	51%	95%	105%
		階級区分	高い	高い	少ない	少ない	平年並	平年並
	中旬	本年	20.2	16.7	124.0	38.5	71.1	68.7
		平年	18.5	14.8	76.0	57.6	60.3	55.2
		平年差・比	+1.7	+1.9	163%	67%	118%	124%
		階級区分	かなり高い	かなり高い	多い	少ない	平年並	多い
	下旬	本年	21.5	17.4	18.0	16.0	77.3	62.4
		平年	20.2	16.2	58.2	34.2	76.3	66.0
		平年差・比	+1.3	+1.2	31%	47%	101%	95%
		階級区分	高い	高い	少ない	少ない	平年並	平年並
	月	本年	20.4	16.8	172.5	77.5	207.8	194.3
		平年	19.0	15.1	204.7	136.9	199.0	181.3
		平年差・比	+1.4	+1.7	84%	57%	104%	107%
		階級区分	かなり高い	かなり高い	平年並	かなり少ない	平年並	多い
6	上旬	本年	24.9	21.3	11.0	0.0	82.0	91.0
		平年	21.9	18.2	51.3	30.1	64.1	58.3
		平年差・比	+3.0	+3.1	21%	0%	128%	156%
		階級区分	かなり高い	かなり高い	少ない	かなり少ない	かなり多い	かなり多い
	中旬	本年	23.6	20.4	232.0	184.5	44.8	43.5
		平年	22.8	19.5	77.9	54.4	54.9	50.1
		平年差・比	+0.8	+0.9	298%	339%	82%	87%
		階級区分	高い	高い	かなり多い	かなり多い	少ない	少ない
	下旬	本年	25.5	21.7	89.5	126.5	48.7	49.1
		平年	23.8	20.6	116.1	87.7	40.5	34.9
		平年差・比	+1.7	+1.1	77%	144%	120%	141%
		階級区分	高い	高い	平年並	多い	多い	多い
	月	本年	24.6	21.1	332.5	311.0	175.5	183.6
		平年	22.8	19.4	245.3	172.1	159.4	143.0
		平年差・比	+1.8	+1.7	136%	181%	110%	128%
		階級区分	かなり高い	かなり高い	多い	かなり多い	多い	かなり多い
7	上旬	本年	24.6	21.6	280.5	372.0	15.0	12.1
		平年	25.3	22.0	96.1	71.9	48.5	42.6
		平年差・比	-0.7	-0.4	292%	517%	31%	28%
		階級区分	平年並	平年並	かなり多い	かなり多い	かなり少ない	かなり少ない
	中旬	本年	25.1	21.8	173.0	168.0	39.4	23.0
		平年	26.3	22.7	111.0	106.1	45.7	39.9
		平年差・比	-1.2	-0.9	156%	158%	86%	58%
		階級区分	低い	低い	多い	多い	平年並	少ない
	下旬	本年	26.6	22.9	120.5	298.5	30.0	30.6
		平年	27.9	24.3	54.6	52.9	72.8	63.9
		平年差・比	-1.3	-1.4	221%	564%	41%	48%
		階級区分	低い	低い	多い	かなり多い	かなり少ない	かなり少ない
	月	本年	25.4	22.1	574.0	838.5	84.4	65.7
		平年	26.5	23.0	261.6	230.9	167.0	146.4
		平年差・比	-1.1	-0.9	219%	363%	51%	45%
		階級区分	低い	低い	かなり多い	かなり多い	かなり少ない	かなり少ない
8	上旬	本年	29.5	25.2	38.0	13.5	69.3	57.0
		平年	28.3	24.6	34.8	48.4	69.5	61.9
		平年差・比	+1.2	+0.6	109%	28%	100%	92%
		階級区分	高い	平年並	平年並	少ない	平年並	平年並
	中旬	本年	31.5	26.3	11.5	37.5	99.7	75.5
		平年	28.1	24.4	51.7	60.0	64.0	56.6
		平年差・比	+3.4	+1.9	22%	63%	156%	133%
		階級区分	かなり高い	かなり高い	少ない	平年並	かなり多い	多い
	下旬	本年	29.9	26.2	22.0	50.0	95.5	80.9
		平年	27.4	23.5	62.4	56.7	68.7	62.1
		平年差・比	+2.5	+2.7	35%	88%	139%	130%
		階級区分	かなり高い	かなり高い	少ない	平年並	かなり多い	多い
	月	本年	30.3	25.9	71.5	101.0	264.5	213.4
		平年	28.0	24.1	148.9	165.1	202.2	180.5
		平年差・比	+2.3	+1.8	48%	61%	131%	118%
		階級区分	かなり高い	かなり高い	少ない	少ない	かなり多い	多い

要素名		気温 (°C)		降水量 (mm)		日照時間 (h)		
地点名		岐阜	高山	岐阜	高山	岐阜	高山	
9	上旬	本年	27.8	24.6	146.5	83.5	37.1	46.4
		平年	26.2	21.9	65.5	64.5	58.6	47.3
		平年差・比	+1.6	+2.7	224%	129%	63%	98%
		階級区分	高い	かなり高い	かなり多い	平年並	かなり少ない	平年並
	中旬	本年	25.3	21.7	29.5	59.0	44.5	44.9
		平年	24.2	19.9	91.5	87.4	51.2	40.2
		平年差・比	+1.1	+1.8	32%	68%	87%	112%
		階級区分	平年並	高い	少ない	少ない	平年並	平年並
	下旬	本年	23.2	18.4	46.0	70.0	67.3	53.3
		平年	22.0	17.3	80.4	83.6	48.0	36.7
		平年差・比	+1.2	+1.1	57%	84%	140%	145%
		階級区分	高い	高い	平年並	平年並	多い	多い
	月	本年	25.4	21.6	222.0	212.5	148.9	144.6
		平年	24.1	19.7	237.3	235.5	157.8	124.1
		平年差・比	+1.3	+1.9	94%	90%	94%	117%
		階級区分	高い	かなり高い	平年並	平年並	平年並	多い
10	上旬	本年	20.3	15.2	129.0	58.5	36.9	26.9
		平年	20.1	15.3	52.5	56.4	50.5	39.1
		平年差・比	+0.2	-0.1	246%	104%	73%	69%
		階級区分	平年並	平年並	かなり多い	平年並	少ない	少ない
	中旬	本年	18.4	13.5	27.0	8.5	68.2	46.8
		平年	18.5	13.2	36.4	40.8	57.7	41.6
		平年差・比	-0.1	+0.3	74%	21%	118%	113%
		階級区分	平年並	平年並	平年並	少ない	多い	多い
	下旬	本年	15.5	9.6	53.0	54.5	76.2	49.7
		平年	16.0	10.4	36.5	36.4	66.0	45.1
		平年差・比	-0.5	-0.8	145%	150%	115%	110%
		階級区分	低い	低い	多い	多い	多い	多い
	月	本年	18.0	12.7	209.0	121.5	181.3	123.4
		平年	18.1	12.9	125.5	133.5	174.2	125.8
		平年差・比	-0.1	-0.2	167%	91%	104%	98%
		階級区分	平年並	平年並	多い	平年並	平年並	平年並
11	上旬	本年	13.4	8.4	23.0	24.5	54.0	36.0
		平年	14.3	8.8	32.3	32.7	53.9	38.0
		平年差・比	-0.9	-0.4	71%	75%	100%	95%
		階級区分	低い	平年並	平年並	平年並	平年並	平年並
	中旬	本年	15.8	10.0	4.0	7.0	73.0	57.3
		平年	12.0	6.4	30.1	34.8	50.1	30.2
		平年差・比	+3.8	+3.6	13%	20%	146%	190%
		階級区分	かなり高い	かなり高い	少ない	少ない	かなり多い	かなり多い
	下旬	本年	12.5	6.8	0.0	4.0	69.9	44.9
		平年	10.2	4.6	30.7	31.9	53.3	31.4
		平年差・比	+2.3	+2.2	0%	13%	131%	143%
		階級区分	かなり高い	高い	かなり少ない	かなり少ない	かなり多い	かなり多い
	月	本年	13.9	8.4	27.0	35.5	196.9	138.2
		平年	12.2	6.6	93.0	99.3	157.3	98.9
		平年差・比	+1.7	+1.8	29%	36%	125%	140%
		階級区分	かなり高い	かなり高い	かなり少ない	かなり少ない	かなり多い	かなり多い
12	上旬	本年	10.2	4.1	0.0	0.5	76.8	56.0
		平年	8.3	2.9	19.5	26.6	52.9	29.1
		平年差・比	+1.9	+1.2	0%	2%	145%	192%
		階級区分	高い	高い	かなり少ない	かなり少ない	かなり多い	かなり多い
	中旬	本年	5.6	0.2	22.5	53.0	40.8	7.6
		平年	6.7	1.3	18.3	28.4	50.2	27.1
		平年差・比	-1.1	-1.1	123%	187%	81%	28%
		階級区分	低い	低い	多い	多い	少ない	かなり少ない
	下旬	本年	5.9	0.4	18.0	24.5	49.8	23.6
		平年	5.7	0.0	20.3	32.8	57.5	32.9
		平年差・比	+0.2	+0.4	89%	75%	87%	72%
		階級区分	平年並	平年並	平年並	平年並	少ない	少ない
	月	本年	7.2	1.5	40.5	78.0	167.4	87.2
		平年	6.9	1.4	58.0	87.8	160.2	89.0
		平年差・比	+0.3	+0.1	70%	89%	104%	98%
		階級区分	平年並	平年並	平年並	平年並	平年並	平年並

岐阜、高山の旬ごとの平均気温、降水量、日照時間の平年差及び平年比



○梅雨入り・梅雨明け

梅雨入りは平年並み、梅雨明けは平年より遅くなりました

梅雨入り： 6月 10日ごろ （平年：6月 8日ごろ、前年：6月 7日ごろ）

梅雨明け： 8月 1日ごろ （平年：7月 21日ごろ、前年：7月 24日ごろ）

○台風の発生、接近、上陸数

台風発生数は23個（平年値25.6個）、上陸数は0個（平年値2.7個）でした。

東海地方へ接近した台風は第12号、第14号の2個（平年値3.3個）で、岐阜県に被害をもたらした台風はありませんでした。

（注）台風の上陸は、台風の中心が本州、北海道、九州、四国の海岸線に達した場合。

台風の接近は、台風の中心がそれぞれの地域のいずれかの気象官署等から300km以内に入った場合。

2020年の岐阜・高山における極値の更新

地点名	要素	値（起日）	従来極値（起日）	統計開始年
岐阜	月平均気温の高い方から （1月として）	7.6℃ （2020年）	6.6℃ （1989年）	1883年
	月平均気温の高い方から （6月として）	24.6℃ （2020年）	24.5℃ （2005年）	1883年
	月平均気温の高い方から （8月及び通年として）	30.3℃ （2020年）	30.3℃ （1995年）	1883年
	年平均気温の高い方から	17.0℃ （2020年）	17.0℃ （2019年）	1883年
高山	月平均気温の高い方から （1月として）	2.4℃ （2020年）	1.3℃ （1989年）	1900年
	日最大10分間降水量 （1月として）	2.5mm （2020年1月8日）	2.5mm （2002年1月21日）	1938年
	月平均気温の高い方から （6月として）	21.1℃ （2020年）	21.1℃ （2005年）	1899年
	月降水量の多い方から （7月及び通年として）	838.5mm （2020年）	585.4mm （1953年）	1899年
	月間日照時間の少ない方から （7月として）	65.7時間 （2020年）	73.5時間 （1974年）	1902年
	日最高気温の高い方から （9月として）	35.4℃ （2020年9月2日）	35.4℃ （1902年9月6日）	1899年
	年平均気温の高い方から	12.3℃ （2020年）	12.3℃ （2016年）	1899年

2020年の生物季節観測

観測種目	本年の観測日	平年の観測日	前年の観測日
あじさいの開花日	6月8日	6月10日	6月12日
あぶらぜみの初鳴日	7月20日	7月16日	7月10日
いちょうの黄葉日	—	11月29日	—
いちょうの発芽日	4月8日	4月7日	4月11日
いちょうの落葉日	—	12月15日	—
うぐいすの初鳴日	4月8日	3月6日	3月12日
うめの開花日	2月3日	2月14日	2月19日
えんまこおろぎの初鳴日	8月13日	8月14日	8月20日
かえでの紅葉日	11月21日	11月26日	11月26日
かえでの落葉日	11月30日	12月12日	12月5日
かきの開花日	5月21日	5月23日	5月15日
きあげはの初見日	5月3日	4月18日	5月2日
くわの発芽日	4月10日	4月8日	4月12日
さくらの開花日	3月21日	3月26日	3月22日
さくらの満開日	4月1日	4月4日	4月2日
さるすべりの開花日	7月24日	7月16日	7月16日
しおからとんぼの初見日	6月4日	5月21日	5月30日
しばの発芽日	4月7日	4月8日	4月16日
すいせんの開花日	1月30日	1月11日	2018年12月19日
すすきの開花日	9月28日	9月5日	9月25日
たんぽぽの開花日	3月2日	3月9日	2月21日
つくつくほうしの初鳴日	9月5日	8月17日	—
つばきの開花日	4月2日	2月14日	—
つばめの初見日	3月25日	3月30日	4月4日
のだふじの開花日	4月15日	4月17日	4月11日
ひばりの初鳴日	—	2月22日	3月6日
ほたるの初見日	—	6月2日	—
もずの初鳴日	10月1日	9月21日	10月10日
もんしろちょうの初見日	3月17日	3月21日	3月29日
やまつつじの開花日	4月26日	4月14日	4月23日
やまはぎの開花日	6月25日	9月9日	7月13日

表中の「—」は、観測なしを表す。

2020 寒候年の季節現象

地点名	現象		2020年寒候年の観測日	平年の観測日	平年差
岐阜	雪	初日	2月10日 ^{※1}	12月10日 ^{※2}	62日遅い
		終日	3月16日 ^{※1}	3月27日 ^{※2}	9日早い
	霜	初日	12月8日	11月20日	18日遅い
		終日	—	4月3日	
	結氷	初日	11月21日	12月2日	11日早い
		終日	—	3月25日	

※1 雪の観測は、2020年2月3日より機器による自動観測に変わりました。

※2 平年値は、1981～2010年の30年間の機器による自動観測による雪の初日を平均したものです。

2020寒候年から霜、結氷は初日のみ観測となりました。

2020年寒候年は2019年8月1日～2020年7月31日までの期間を示します。

本件問い合わせ先 岐阜地方気象台 電話：058-271-4108
--