

滋賀県の地震

平成31年(2019年)4月

目次

1 滋賀県の地震活動

(1)震央分布図	-----	1
(2)概況	-----	1
(3)断面図	-----	2
(4)滋賀県で震度1以上を観測した地震の表	-----	3
(5)滋賀県で震度1以上を観測した地震の震度分布図	-----	3

2 琵琶湖西岸断層帯周辺の地震活動

(1)震央分布図・時空間分布図・地震活動経過図	-----	4
(2)概況	-----	4

3 地震一口メモ

長周期地震動に関する観測情報(本運用)について	-----	5
-------------------------	-------	---

「滋賀県の地震」は彦根地方気象台における地震業務の一環として、県下の皆様に県内の地震活動状況をお知らせするとともに、防災知識の普及に努め、皆様のお役に立てることを目的とし、毎月刊行しています。

「滋賀県の地震」は上記目次で構成し、適宜地震活動把握のための解説資料や用語解説等を掲載します。

本資料に関する問い合わせは「彦根地方気象台（電話 0749-22-6142）」にお願いします。

本資料は、国立研究開発法人防災科学技術研究所、北海道大学、弘前大学、東北大学、東京大学、名古屋大学、京都大学、高知大学、九州大学、鹿児島大学、国立研究開発法人産業技術総合研究所、国土地理院、国立研究開発法人海洋研究開発機構、公益財団法人地震予知総合研究振興会、青森県、東京都、静岡県、神奈川県温泉地学研究所及び気象庁のデータを用いて作成しています。

また、2016年熊本地震合同観測グループのオンライン臨時観測点（河原、熊野座）、米国大学間地震学研究連合（IRIS）の観測点（台北、玉峰、寧安橋、玉里、台東）のデータを用いて作成しています。

滋賀県内の震度情報発表地点は彦根地方気象台ホームページに掲載しています。

<https://www.jma-net.go.jp/hikone/jishin/jishin.html>

本資料の震源要素及び震度データは、後日再調査の上修正されることがあります。

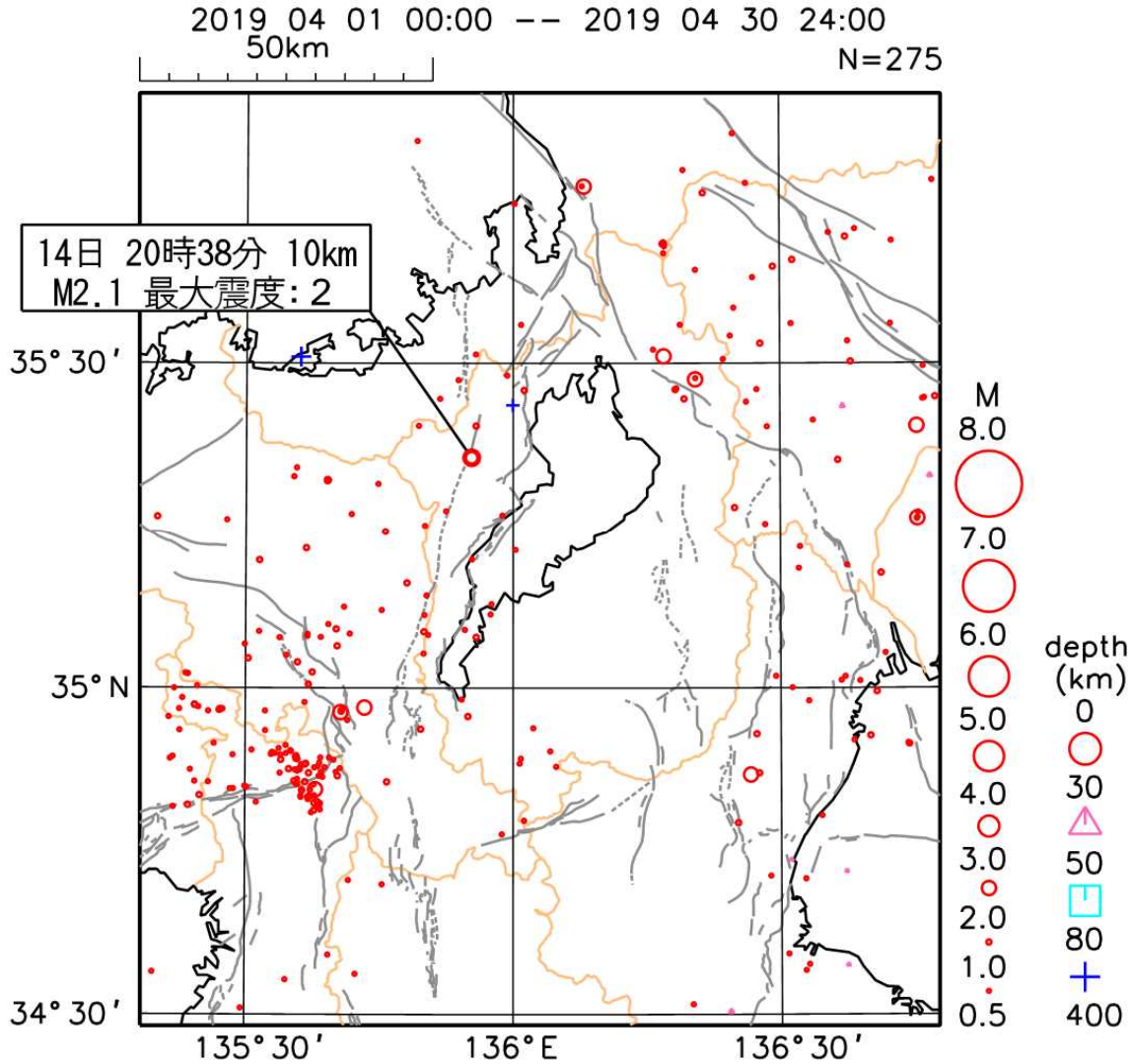
全国の地震火山活動概況、震源要素、震度データは気象庁ホームページに掲載しています。以下のアドレス「地震・津波・火山」からお知りになりたい項目をクリックしてください。

<https://www.jma.go.jp/jma/menu/menureport.html>

彦根地方気象台

1 滋賀県の地震活動(平成 31 年 4 月)

(1) 震央分布図



震央分布図は、地図上に地震の震央を表示したもので、地震の活動を示すものです。
 シンボルマークの位置により「緯度、経度」、大きさにより「地震の規模 (マグニチュード)」、形状により「震源の深さ (km)」を表現しています。マグニチュード (M) とシンボルマークの大小、震源の深さ (depth) とシンボルマークの形状の対応は震央分布図の右側の凡例のとおりです。
 図中の折線は、地震調査研究推進本部による主要な断層帯の概略位置です。
 滋賀県で震度 1 以上を観測した地震には、日時・マグニチュード・最大震度を付記しています (最大震度はその地震で観測された最も大きな震度で、滋賀県内の最大震度とは限りません)。
 震央地名は経緯度の格子で区切っているため、県境付近では行政区域の境界と正確に一致しないことがあります。

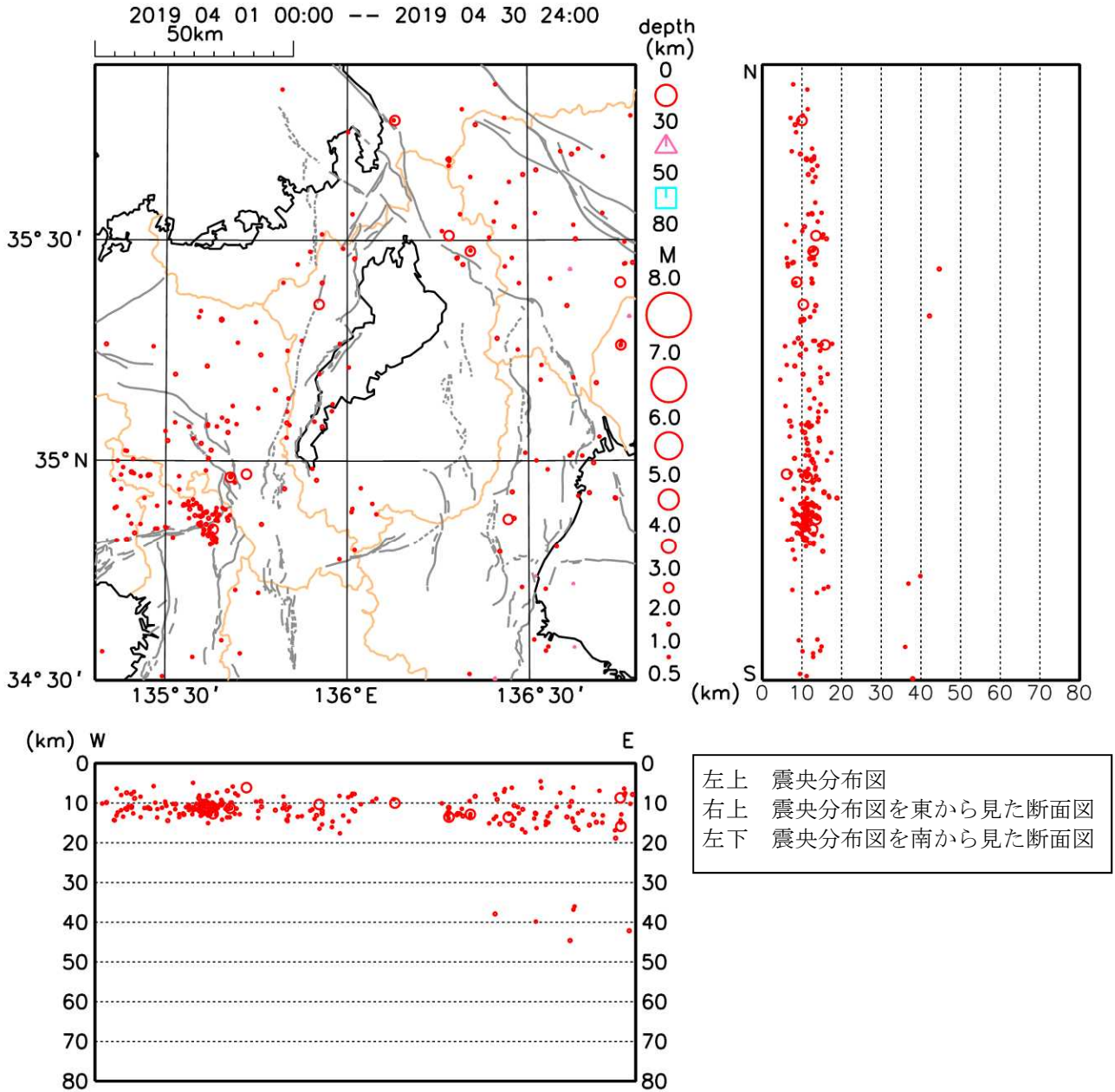
(2) 概況

4 月に震央分布図内で震源決定できた M2.0 以上の地震は 13 回 (前月 9 回) でした。滋賀県内で震度 1 以上の揺れを観測した地震は 1 回 (前月 2 回) でした。

滋賀県内で震度 1 以上の揺れを観測した地震は、以下のとおりです。

14 日 20 時 38 分 滋賀県北部の地震 (M2.1) : 高島市で震度 2

(3) 断面図(深さ 80km までの地震)



【解説】

深さ数 km～約 20km に分布している地震は陸側のプレート内で発生した地震（地殻内地震）、深さ約 30km～約 60km に分布している地震は主として沈み込むフィリピン海プレート内の地震です。

(4) 滋賀県で震度1以上を観測した地震の表

発震日時	震央地名	緯度	経度	深さ	マグニチュード
各地の震度（滋賀県内のみ掲載）					

2019 年 04 月 14 日 20 時 38 分 滋賀県北部 35° 21.2' N 135° 55.3' E 10km M2.1

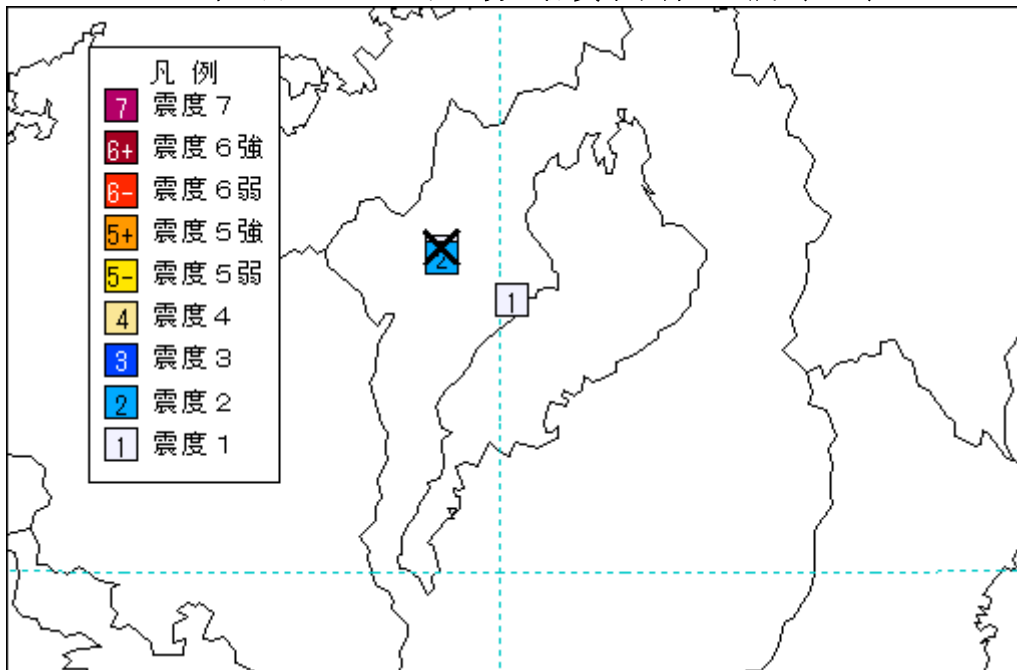
----- 地点震度 -----

滋賀県 震度 2 : 高島市朽木柏*
震度 1 : 高島市朽木市場*, 高島市勝野*

※ 太字の地点は気象庁の震度観測点、名称の末尾に*がついている地点は、地方公共団体または国立研究開発法人防災科学技術研究所の震度観測点です。

(5) 滋賀県で震度1以上を観測した地震の震度分布図

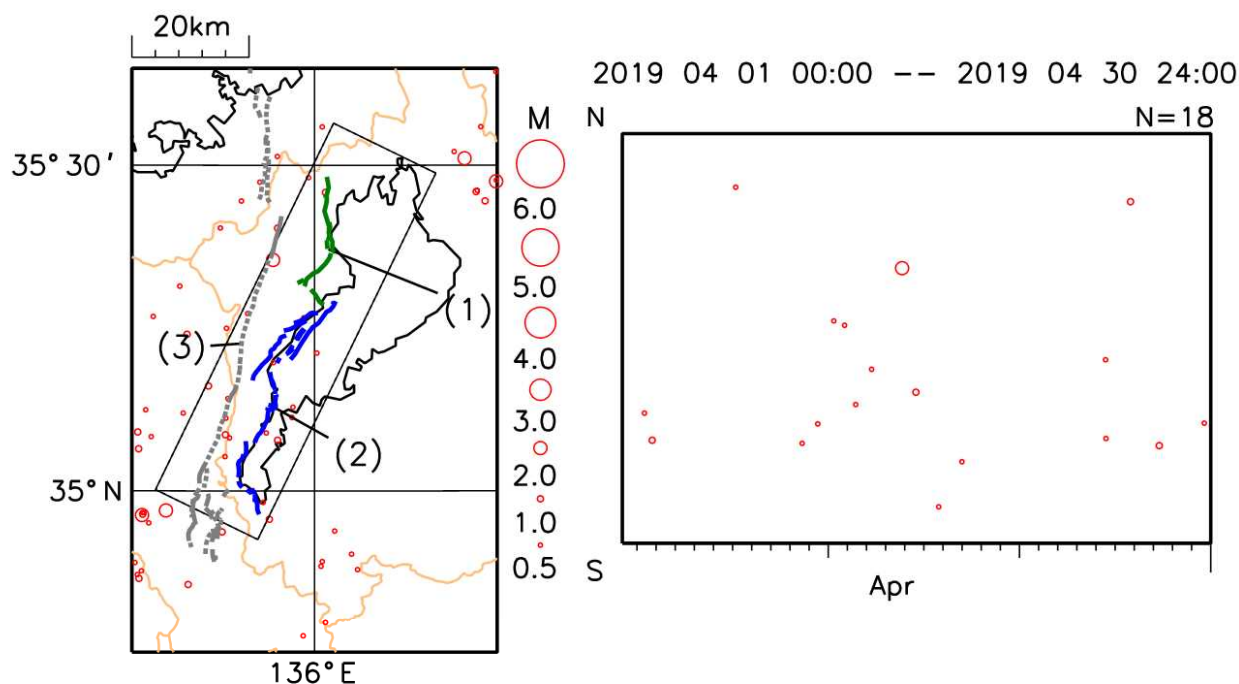
2019 年 4 月 14 日 20 時 38 分 滋賀県北部の地震 (M2.1)



各観測点の震度分布図 (×印は震央位置)

2 琵琶湖西岸断層帯周辺の地震活動(平成 31 年 4 月)

(1) 震央分布図・時空間分布図・地震活動経過図(深さ 30km までの地震)



(上) 震央分布図

深さ 30km 以浅の地震を表示。断層帯に沿った矩形領域内の地震の活動経過を右に表示。

図中の太線は、断層帯の概略位置。

- (1) 琵琶湖西岸断層帯北部
- (2) 琵琶湖西岸断層帯南部
- (3) 三方・花折断層帯

(右上) 時空間分布図

震央分布図の矩形領域内の地震を南北の軸(縦軸)に投影し、横軸に日時をとり、それぞれの地震を表示した図。

(右下) 地震活動経過図(規模別)

縦軸にマグニチュード、横軸に日時をとり、それぞれの地震を表示した図。

琵琶湖西岸断層帯について

琵琶湖西岸断層帯は、滋賀県高島市(旧マキノ町)から大津市国分付近に至る断層帯です。全体として長さは約 59km で、北北東-南南西方向に延びており、断層の西側が東側に対して相対的に隆起する逆断層です。

琵琶湖西岸断層帯は、断層帯北部と南部の 2 つの区間に分かれて活動すると推定されますが、全体が 1 つの区間として活動する可能性もあります。

断層帯北部では M7.1 程度の地震が発生すると推定され、今後 30 年以内にそのような地震が発生する確率は 1~3% と推定されます。

断層帯南部では M7.5 程度の地震が発生すると推定され、今後 30 年以内にそのような地震が発生する確率はほぼ 0% と推定されます。

(地震調査研究推進本部の長期評価(2009)による。ただし、地震発生確率の算定基準日は 2019 年 1 月 1 日。)

(2) 概況

4 月に震央分布図中の矩形領域内で観測された M2.0 以上の地震は 1 回(前月 0 回)で震度 1 以上の揺れを観測した地震は 1 回でした。

3 地震一口メモ

長周期地震動に関する観測情報（本運用）について

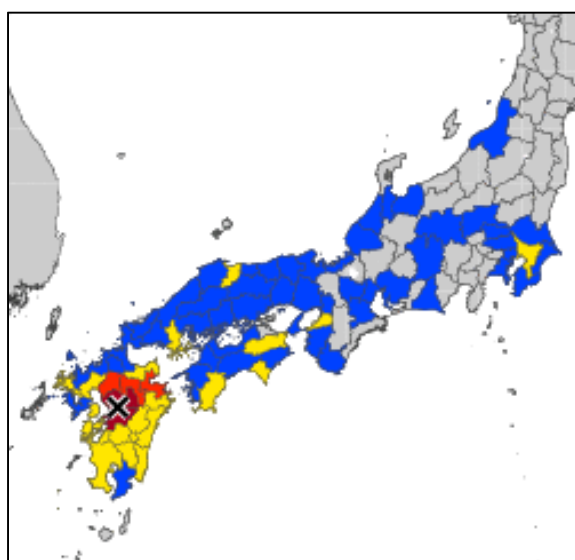
高層ビルにおける地震時の人の行動の困難さの程度や、家具や什器の移動・転倒などの被害の程度が、震度では分かりにくいという特徴があります。このため、気象庁では、高層ビル等における地震後の防災対応等の支援を図るため、長周期地震動による高層ビル内での被害の発生可能性等についてお知らせする長周期地震動に関する観測情報を気象庁 HP に掲載しています。平成 25 年 3 月より、「長周期地震動に関する観測情報（試行）」のページの掲載を開始し、平成 31 年 3 月に本運用に移行しました。

長周期地震動の揺れの大きさの指標となる長周期地震動階級は、高層ビル内における、地震時の人の行動の困難さの程度や、家具や什器の移動・転倒などの被害の程度から 4 つの段階に区分しています。



長周期地震動階級
(気象庁 HP より)

平成 28 年（2016 年）熊本地震（4 月 16 日 M7.3）では、滋賀県内では震度 2 を観測しました。長周期地震動においては、滋賀県南部で長周期地震動階級 1 でした。



長周期地震動階級の凡例:

- 階級1 ■ 階級2
- 階級3 ■ 階級4

平成 28 年（2016 年）熊本地震
(4 月 16 日 M7.3) により、長周期地震動階級 1 が観測された地域
(気象庁 HP より、加筆)

(詳細は気象庁ホームページ【https://www.data.jma.go.jp/svd/eew/data/ltpgm_explain/kaisetsu.html】)