

月例気象説明会 【令和6年3月19日】

鹿児島県の地震活動概況

➤ 2024年2月19日からの地震活動概況

鹿児島地方気象台

JMA

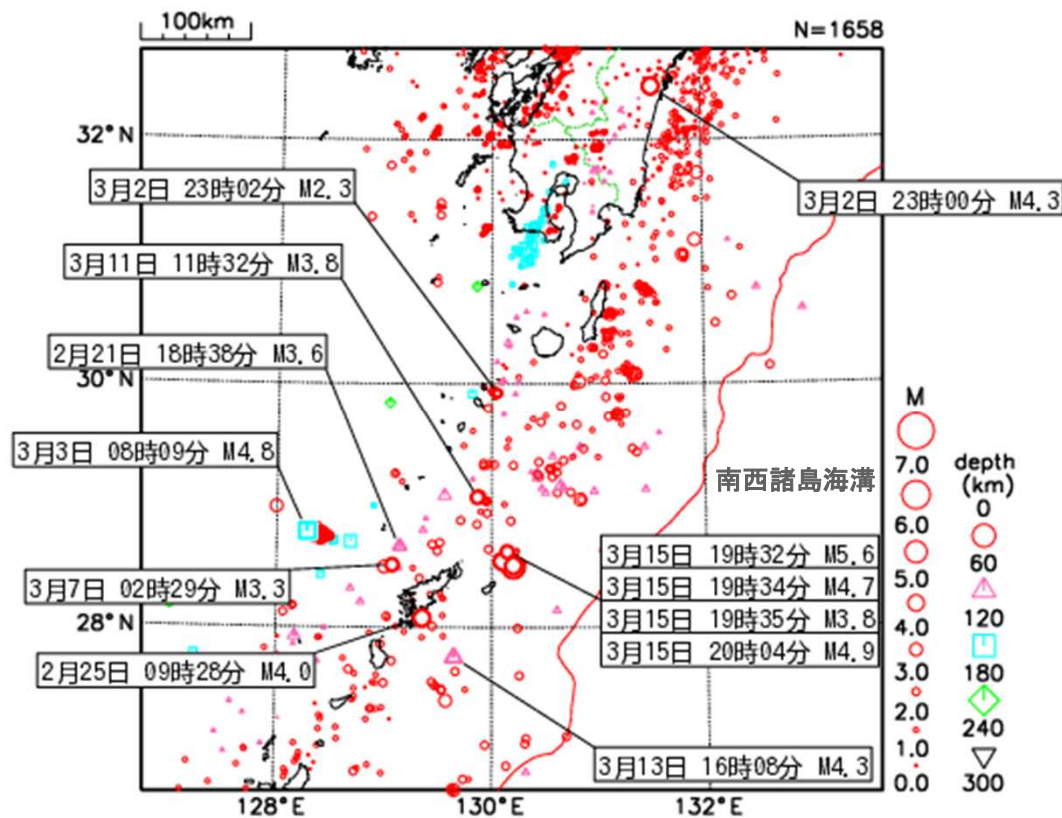
気象庁 鹿児島地方気象台

Kagoshima Local Meteorological offices



鹿児島県の地震活動概況(3月18日まで)

1

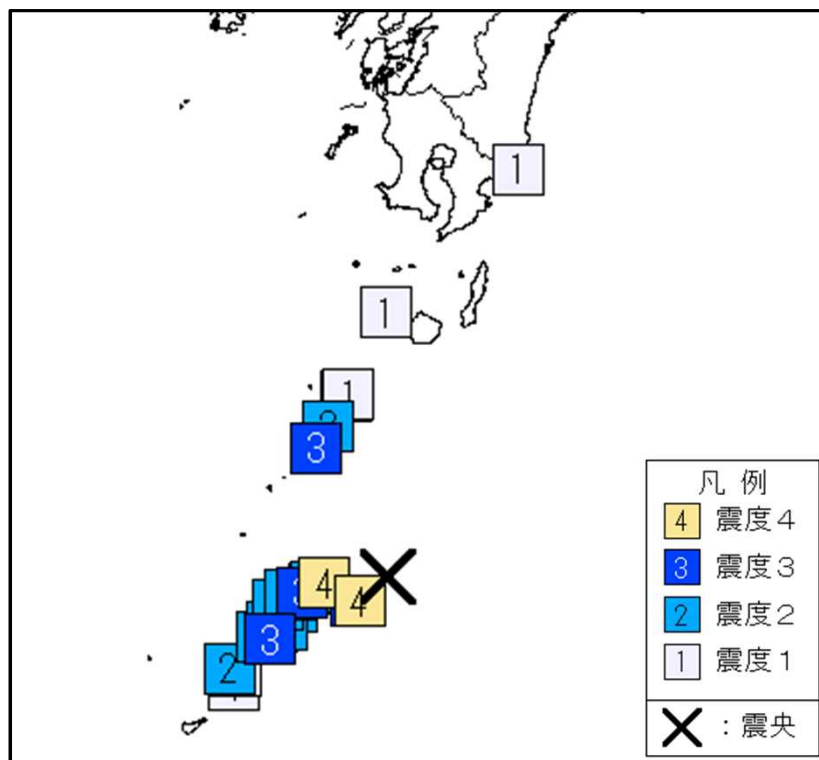


鹿児島県で震度1以上を
観測した地震 ……12回

宮崎県北部平野部	1回
トカラ列島近海	2回
奄美大島北東沖	1回
奄美大島北西沖	1回
奄美大島近海	7回

- 鹿児島県内の震度観測点で震度1以上を観測した地震
⇒12回(2024年2月(1カ月間)は16回)
このうち、鹿児島県で震度3以上を観測した地震は2回
(2024年2月(1カ月間)は無し)。
- ✓ 期間中に発生した最大規模の地震(最大震度4)
 - ・3月15日19時32分に奄美大島近海で発生したM5.6の地震。
奄美市、喜界町で震度4、瀬戸内町(請島)、十島村(悪石島)で震度3、瀬戸内町(加計呂麻島、与路島含む)、龍郷町、天城町、十島村(諏訪之瀬島)、大和村、宇検村で震度2、屋久島町(口永良部島)、伊仙町、十島村(中之島)、宮崎県日南市で震度1を観測。

奄美大島近海の地震



震度分布図(観測点別)
3月15日19時32分 M5.6

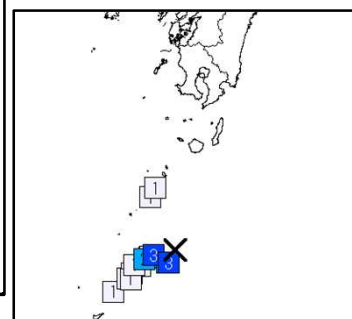
【鹿児島県内市町村別震度】

震度4: 奄美市、喜界町

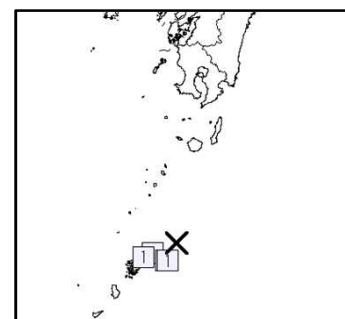
震度3: 瀬戸内町(請島)、十島村(悪石島)

震度2: 瀬戸内町(加計呂麻島、与路島含む)、龍郷町、天城町、十島村(諏訪之瀬島)、大和村、宇検村

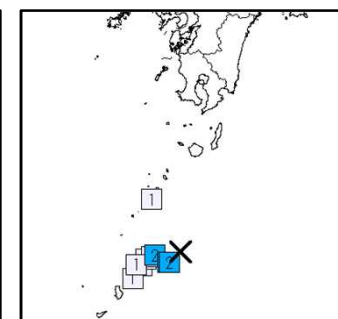
震度1: 屋久島町(口永良部島)、伊仙町、十島村(中之島)



震度分布図(観測点別)
3月15日19時34分 M4.7



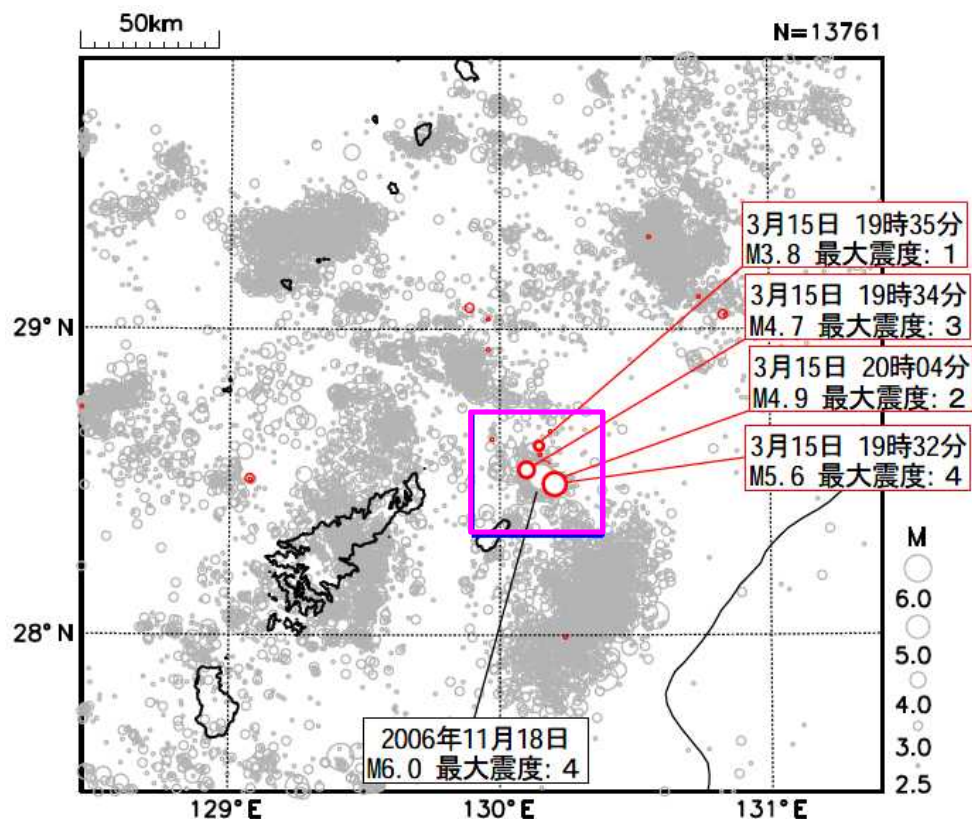
震度分布図(観測点別)
3月15日19時35分 M3.8



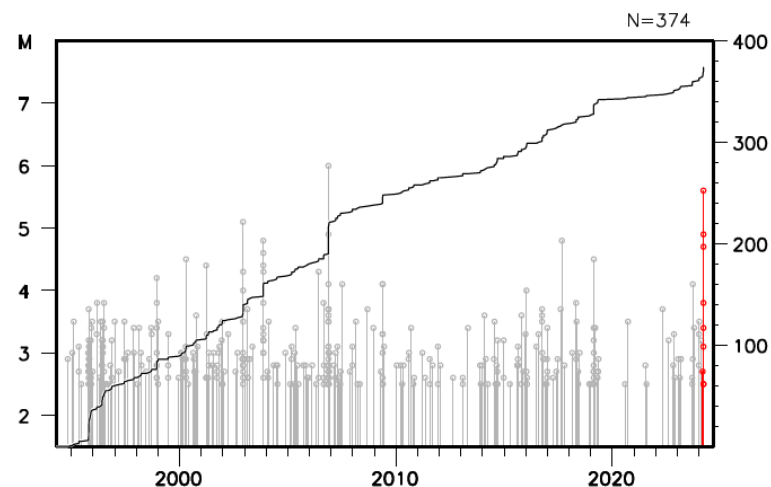
震度分布図(観測点別)
3月15日20時04分 M4.9

- ・3月15日19時32分に奄美大島近海でM5.6の地震が発生。
- ・鹿児島県の奄美市、喜界町で震度4を観測したほか、鹿児島県、宮崎県で震度3～1を観測。
- ・15日19時32分の地震後、この地震の震央付近で震度1以上を観測した地震は3回(最大震度3:1回、最大震度2:1回、最大震度1:1回)発生。

奄美大島近海の地震



震央分布図
(1994年10月1日～2024年3月18日、
M \geq 2.5、深さ0～50km)
※3月1日からの地震活動を赤色で表示



震央分布図矩形内の地震活動経過図
および回数積算図

- ・今回の震央付近(震央分布図矩形領域内)は、日頃から地震活動が見られる領域。
- ・2006年11月18日にはM6.0の地震が発生し、奄美市、喜界町で震度4を観測。

津波情報（第1波の到達予想時刻）をビジュアル化して提供



津波の第1波の到達予想時刻は、これまで文字情報により提供してきました。

文字情報を補足する資料として、津波の第1波の到達予想時刻をビジュアル化（可視化）した資料も、令和6年3月末から報道発表資料等にて提供します。

ビジュアル化した資料で、津波の到達予想が一目で分かりやすくなります。
特に、これから津波が到達する地域では防災活動の判断資料として活用いただけます。

現在提供している文字情報

〔津波到達予想時刻〕

津波予報区名

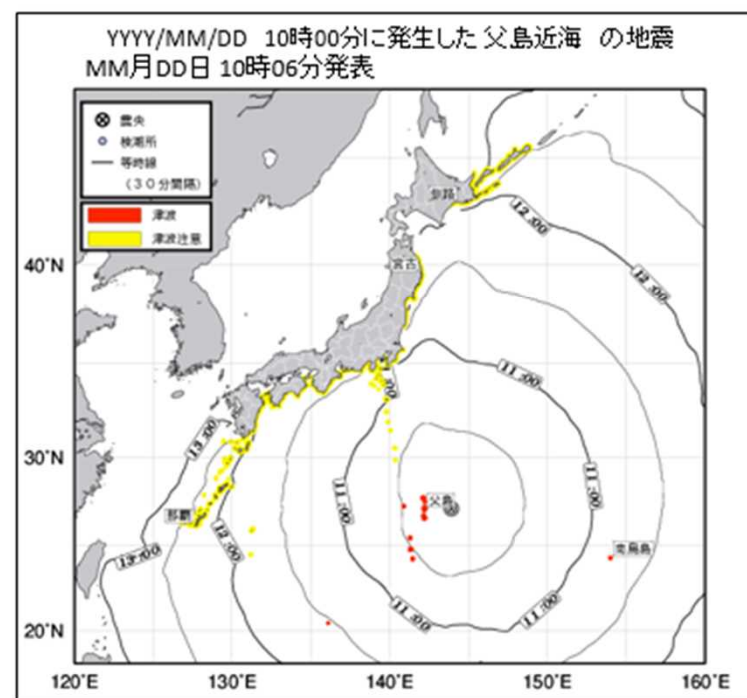
小笠原諸島
北海道太平洋沿岸東部
岩手県
宮城県
福島県
千葉県九十九里・外房
千葉県内房
伊豆諸島
静岡県
愛知県外海
三重県南部
和歌山県
徳島県
愛媛県宇和海沿岸
高知県
大分県豊後水道沿岸
宮崎県
鹿児島県東部
種子島・屋久島地方
奄美群島・トカラ列島
沖縄本島地方
大東島地方

第1波の到達予想時刻

津波到達中と推測
DD日12時00分
DD日11時40分
DD日11時40分
DD日11時30分
DD日11時00分
DD日11時00分
DD日10時50分
DD日11時00分
DD日11時40分
DD日11時30分
DD日11時30分
DD日11時50分
DD日12時10分
DD日11時40分
DD日12時00分
DD日12時00分
DD日12時00分
DD日11時50分
DD日11時50分
DD日12時10分
DD日11時40分

文字情報
に加えて

新たに提供する図資料(第1波の到達予想時刻図)



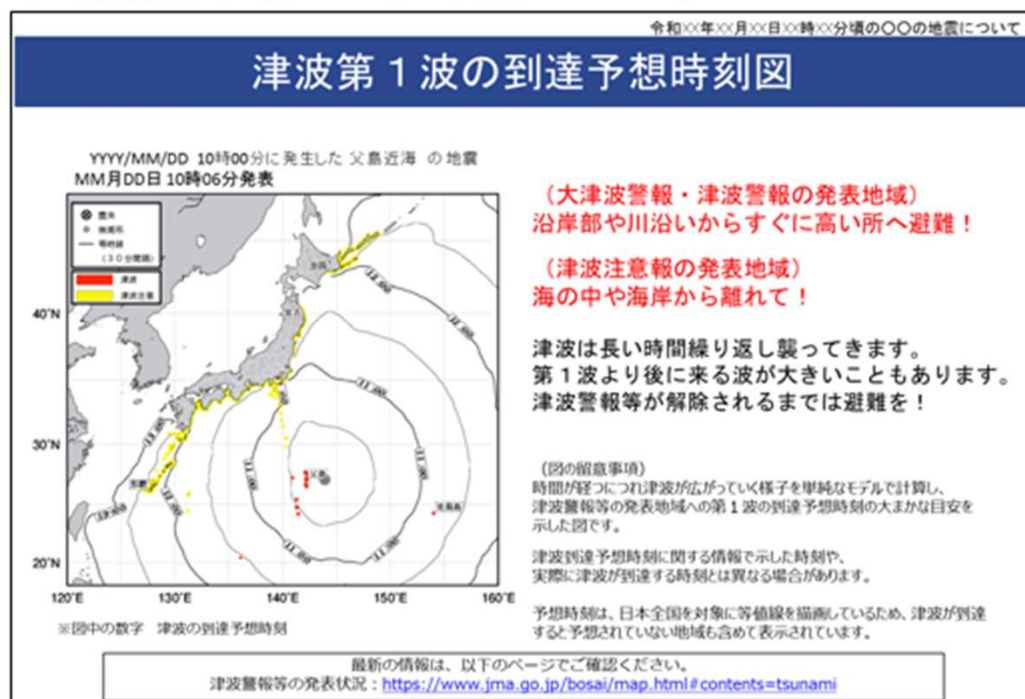
報道発表資料等でのビジュアル化した図資料の提供



○ビジュアル化した図資料のポイント

- これまで遠地地震についてのみ提供していた津波伝播図を近地地震でも提供
- 第1波の到達予想時刻を津波警報等の発表状況と合わせて1枚で図示
- 地震発生後1～2時間をめどに、報道発表資料等として自治体・報道機関等に提供しHPで公表

(※報道発表資料における掲載イメージ)



利用上の留意事項を記載。

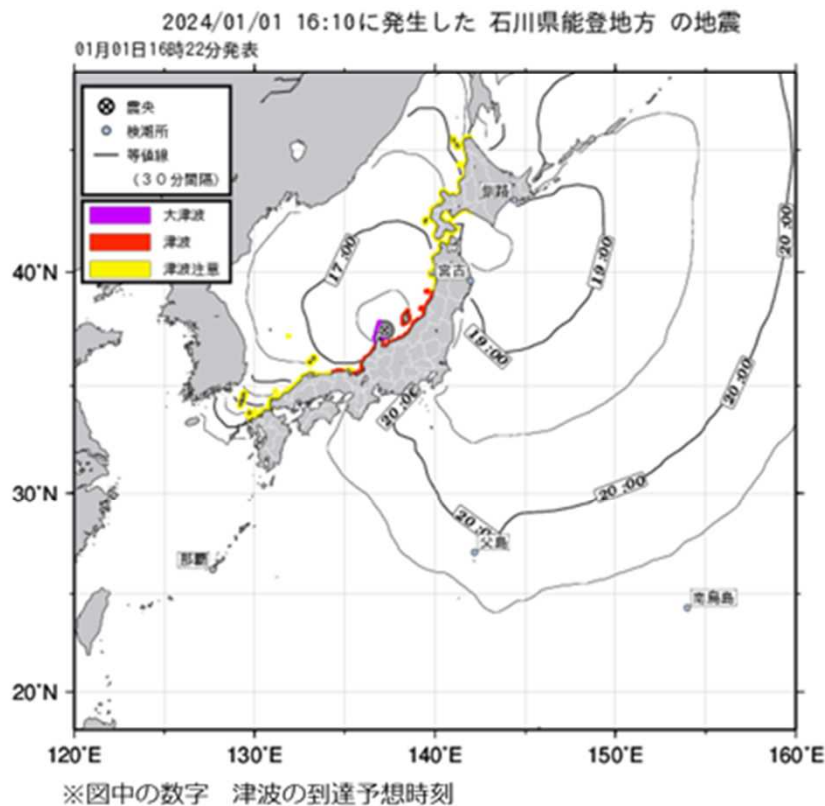
津波警報等による避難/避難継続が大原則であることを説明。

ビジュアル化した図資料は、第1波の到達予想時刻を大まかに示したものであり、文字情報を補足する資料。

サンプル

令和XX年XX月XX日XX時XX分頃の〇〇の地震について

津波第1波の到達予想時刻図



(大津波警報・津波警報の発表地域)
沿岸部や川沿いからすぐに高い所へ避難！

(津波注意報の発表地域)
海の中や海岸から離れて！

津波は長い時間繰り返し襲ってきます。
第1波より後に来る波が大きいこともあります。
津波警報等が解除されるまでは避難を！

(図の留意事項)
時間が経つにつれ津波が広がっていく様子を単純なモデルで計算し、
津波警報等の発表地域への第1波の到達予想時刻の大まかな目安を
示した図です。

津波到達予想時刻に関する情報で示した時刻や、
実際に津波が到達する時刻とは異なる場合があります。

予想時刻は、日本全国を対象に等値線を描画しているため、
津波が到達すると予想されていない地域も含めて表示されています。

最新の情報は、以下のページでご確認ください。
津波警報等の発表状況：<https://www.jma.go.jp/bosai/map.html#contents=tsunami>