



関空島

# WEATHER REPORT

5月号  
2026年

ご利用の前に  
かんくうじまウエザーレポート  
関空島 WEATHER REPORTの内容には、航空気象で利用する用語や、観測で使用する機器等の略語がでてきます。これらの解説を巻末に掲載していますので適宜ご利用ください。

## 関空島の4月の気象

### 天気概況

低気圧や前線の影響で雨の日が多くなりましたが、高気圧に覆われて晴れの日もありました。

上旬：低気圧や前線の影響で雨の日が多くなり、10日は大雨となりましたが、高気圧に覆われて晴れの日もありました。

中旬：高気圧に覆われて晴れの日が多くなりましたが、低気圧や前線の影響で雨の日もありました。

下旬：低気圧や湿った空気の影響で雨の日が多くなり、23日は大雨となりましたが、高気圧に覆われて晴れの日もありました。

### 特徴的な日

1日から2日：低気圧や前線の影響で雨が降り、1日はVISが3,300m、CIGが300ftまで低下しました。2日はVISが3,300m、CIGが1,200ftまで低下しました。

4日：低気圧や前線の影響で雨が降り、VISが3,500m、CIGが800ftまで低下しました。

6日：低層ウィンドシアアの通報が1件ありました。

9日：低層ウィンドシアアの通報が1件ありました。

10日：前線や湿った空気の影響で雨が降り、VISが1,500m、RVRが400mまで悪化し、CIGが800ftまで低下しました。前線の影響で南よりの風が強くなり、飛行場強風警報を発生しました。また、大気の状態が不安定となって雷を観測しました。

11日：湿った空気の影響で、VISが2,300m、RVRが250mまで悪化し、CIGが0ftまで低下しました。

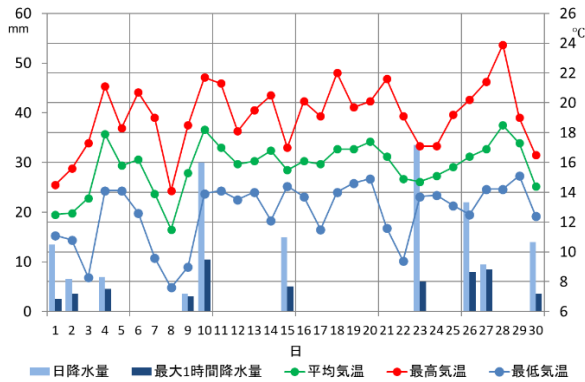
15日：低気圧や前線の影響で雨が降り、VISが4,000m、CIGが1,000ftまで低下しました。

21日：前線や湿った空気の影響で雨が降り、VISが4,600m、CIGが1,400ftまで低下しました。

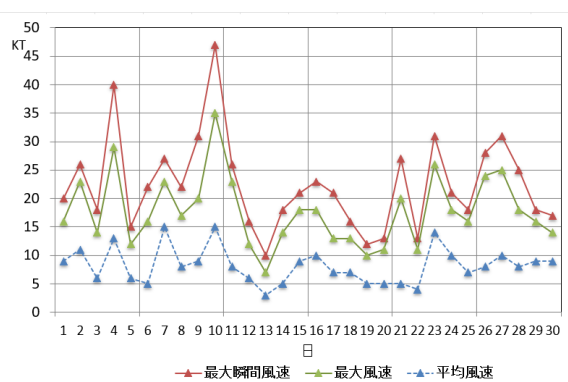
23日：低気圧や前線の影響で雨が降り、VISが3,000m、CIGが700ftまで低下しました。

26日から27日：低気圧や湿った空気の影響で雨が降り、26日はVISが2,600mまで悪化しました。27日はVISが3,000m、CIGが500ftまで低下しました。

《気温》月平均気温は15.7℃（平年14.3℃ 4月の高い方から2位を更新）でした。日最高気温は、28日が最も高く23.9℃を観測しました。日最低気温は、8日が最も低く7.6℃を観測しました（第1図）。



第1図 2026年4月の日別気温・降水量

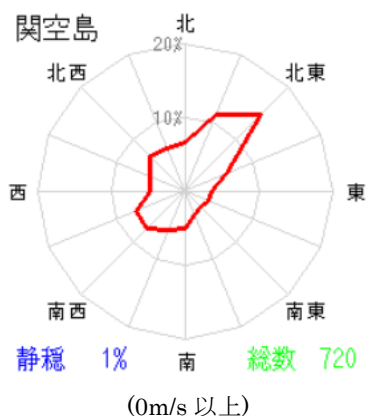


第2図 2026年4月の日別風速

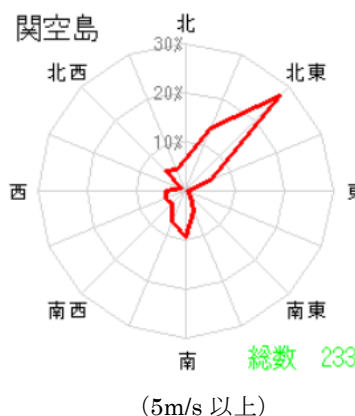
《降水量》月降水量は154.5mm（平年82.7mm 4月の多い方から2位を更新）でした。日降水量の最大は23日に33.5mmを、1時間降水量の最大は10日に10.5mmを観測しました（第1図）。10分間降水量の最大は10日に7.0mm（4月の多い方から5位を更新）を観測しました。

《風》日最大風速が15kt以上の日数は19日、そのうち20kt以上の日数は10日でした。日最大風速の最大は10日の南南西の35kt、日最大瞬間風速の最大は10日の南南西の47ktでした（第2図）。

《風配図》毎正時の10分間平均風向風速を風向及び風速別で集計し、各方位の頻度を表した図です。月全体では北東の風が多くなっています（第3図）。風速階級別では、5m/s以上（約10kt以上）は北東、10m/s以上（約20kt以上）は北東の風を多く観測しています（第4図）。



第3図 2026年4月の風配図



第4図 2026年4月の風速階級別風配図



《極値・順位値の更新》4月の極値と順位値の更新状況を第1表に示します。表において、橙色のセルが今月の順位値を更新した記録です。

第1表 関空島の4月の極値

要素名／順位	1位	2位	3位	4位	5位	6位	7位	8位	9位	10位
日降水量 (mm)	67.5 (2009/4/14)	59.5 (2021/4/29)	52.5 (2024/4/9)	38.5 (2023/4/7)	37.5 (2014/4/29)	36.5 (2018/4/25)	35.5 (2023/4/30)	34.0 (2012/4/11)	33.5 (2026/4/23)	33.5 (2020/4/1)
日最大10分間降水量 (mm)	14.0 (2022/4/29)	13.5 (2022/4/14)	8.0 (2023/4/30)	8.0 (2012/4/3)	7.0 (2026/4/10)	6.5 (2018/4/25)	6.0 (2011/4/23)	5.0 (2023/4/26)	5.0 (2009/4/14)	4.5 (2010/4/29)
月降水量の多い方から (mm)	157.0 (2023/4)	154.5 (2026/4)	149.5 (2021/4)	131 (2003/4)	115.0 (2010/4)	113.0 (2024/4)	108.5 (2016/4)	106 (2006/4)	104.5 (2009/4)	103.0 (2008/4)
月平均気温の高い方から (℃)	15.9 (2024/4)	15.7 (2026/4)	15.7 (2018/4)	15.5 (2016/4)	15.4 (2004/4)	15.2 (2023/4)	15.2 (2022/4)	15.2 (2005/4)	15.0 (2017/4)	15.0 (2015/4)

統計期間：2003年4月から。ただし、日最大10分間降水量は2009年4月から。

# 関空島 WEATHER REPORT で使用する航空気象に関する用語の解説

## 1 気象観測施設の配置とデータ利用について

気象観測施設は、関空島の A-RWY(3500m)と B-RWY(4000m) 周辺に配置した屋外観測装置と、当台気象観測室(航空庁舎ペントハウス)に設置した気象観測報の作成、配信等の処理を行う屋内観測装置で構成する。

屋外観測装置からのデータは屋内観測装置に表示し、METAR-AUTO 報として 10 分毎に自動配信するとともに、屋上で行う目視による観測とあわせて航空観測気象報(METAR 報、SPECI 報)で配信する。

また、日本時間の 23 時 00 分～翌日 05 時 59 分の間は、全要素とも自動観測・自動判別結果を用いた METAR/SPECI 報(以下「自動 METAR/SPECI 報」という。)を通報する。自動 METAR/SPECI 報で通報する視程や雲、現在天気は目視観測とは異なる特性・特徴を持っている。

航空観測気象報で通報する風は「06L」の観測値である。障害等で「06L」が使用できない時は「06R、24R、24L」の順に代用して通報し、RMK に使用した風向風速計名を記載する(例: WIND BY EQPT/06R)。

## 2 本文中で使用する語句の定義等

**VIS:** 全周を見渡して半分またはそれ以上の範囲で共通した視程(卓越視程)を(m)で表す。なお、自動通報時間帯については、RWY06L の滑走路視距離観測装置で自動観測した値である。

**CIG:** 雲量が 5/8 以上の雲層のうち、一番低い雲層の雲底の高さを(ft)で表す。

**RVR:** 滑走路視距離観測装置で観測した滑走路視距離を(m)で表す。

**風:** RWY06L に設置した観測装置の値(関西国際空港の代表風)を、風向を真方位(°)で風速を(kt)で表す。

風配図は、RWY 06L の、毎正時の 10 分間平均風向風速を、月毎の風向別に百分率で表す。

Calm(静穏)は、10 分間平均風速の値が 0.4kt(約 0.2m/s)以下の場合をいう。

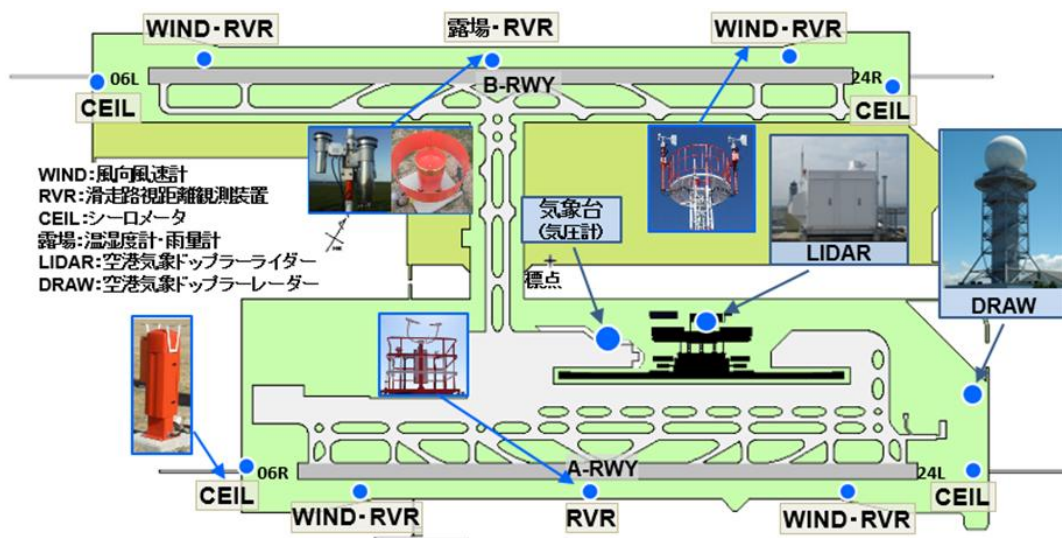
ガストは、平均風速を 10kt 以上上回る最大瞬間風速があった場合に報じられる。

スコールは、瞬間風速が 1 分間に 16kt(約 8m/s)以上増加してその状態が少なくとも 1 分間以上持続し、かつ持続期間の平均風速が 22kt(約 11m/s)以上である現象をいう。

**ウィンドシアア:** 鉛直方向又は水平方向の風速や風向の差をいう。ウィンドシアアのうち、観測された高度が 1600ft 以下(もしくは 1600ftをまたぐ高度)の場合は低層ウィンドシアアとする。

**平年値:** アメダスの関空島地域気象観測所として算出した平年値を使用している。

関空島の統計期間は、2003-2020 年(ただし、日最大 10 分間降水量及び日最大瞬間風速は 2009 年から)。



関空島内の気象観測機器配置状況