

# 群馬県の気象概況

令和5年4月  
(2023. 4)

## 目次

気象概況	1
気象経過図	2
気象分布図	5
生物季節観測、極値順位更新	7
季節現象・気象情報等	8
資料の見方	9
情報の閲覧・検索のご案内	10

前橋地方気象台

## 【気象概況】

4月は、高気圧に覆われる日もありましたが、低気圧や湿った空気の影響で曇りや雨となった日もあり、上空の寒気の影響で北部山地では雪となった日もありました。また、上旬から中旬を中心に暖かい空気に覆われやすく、月平均気温はかなり高くなりました。県内の平均気温は、【高い】から【かなり高い】、降水量は、一部を除き【平年並】から【少ない】、日照時間は、【多い】から【かなり多い】となりました。北部の最深積雪は、【少ない】から【かなり少ない】となりました。

<p>上旬は、期間のはじめと終わりは高気圧に覆われおおむね晴れましたが、期間の中頃は気圧の谷や湿った空気、日本海の低気圧からのびる前線の通過により、曇りや雨となりました。また、9日は上空の寒気と気圧の谷の影響で、北部の山地で雪の降ったところがありました。県内の平均気温は、【高い】から【かなり高い】、降水量は、【平年並】から【かなり少ない】、日照時間は、【平年並】から【多い】となりました。</p>
<p>中旬は、高気圧と低気圧や前線が交互に通過して天気は周期的に変化しました。17日は上空の寒気の影響で、北部山地では雪となった所がありました。県内の平均気温は、【高い】から【かなり高い】、降水量は、一部を除き【平年並】、日照時間は、一部を除き【多い】から【かなり多い】となりました。</p>
<p>下旬は、前半は高気圧に覆われることが多く、おおむね晴れましたが、後半は本州南岸を東へ進む低気圧や、日本海を進む低気圧からのびる前線、湿った空気の影響により、曇りや雨の日もありました。県内の平均気温は、【平年並】から【高い】、降水量は、【平年並】から【多い】、日照時間は、【平年並】から【多い】となりました。</p>

【 】：階級区分

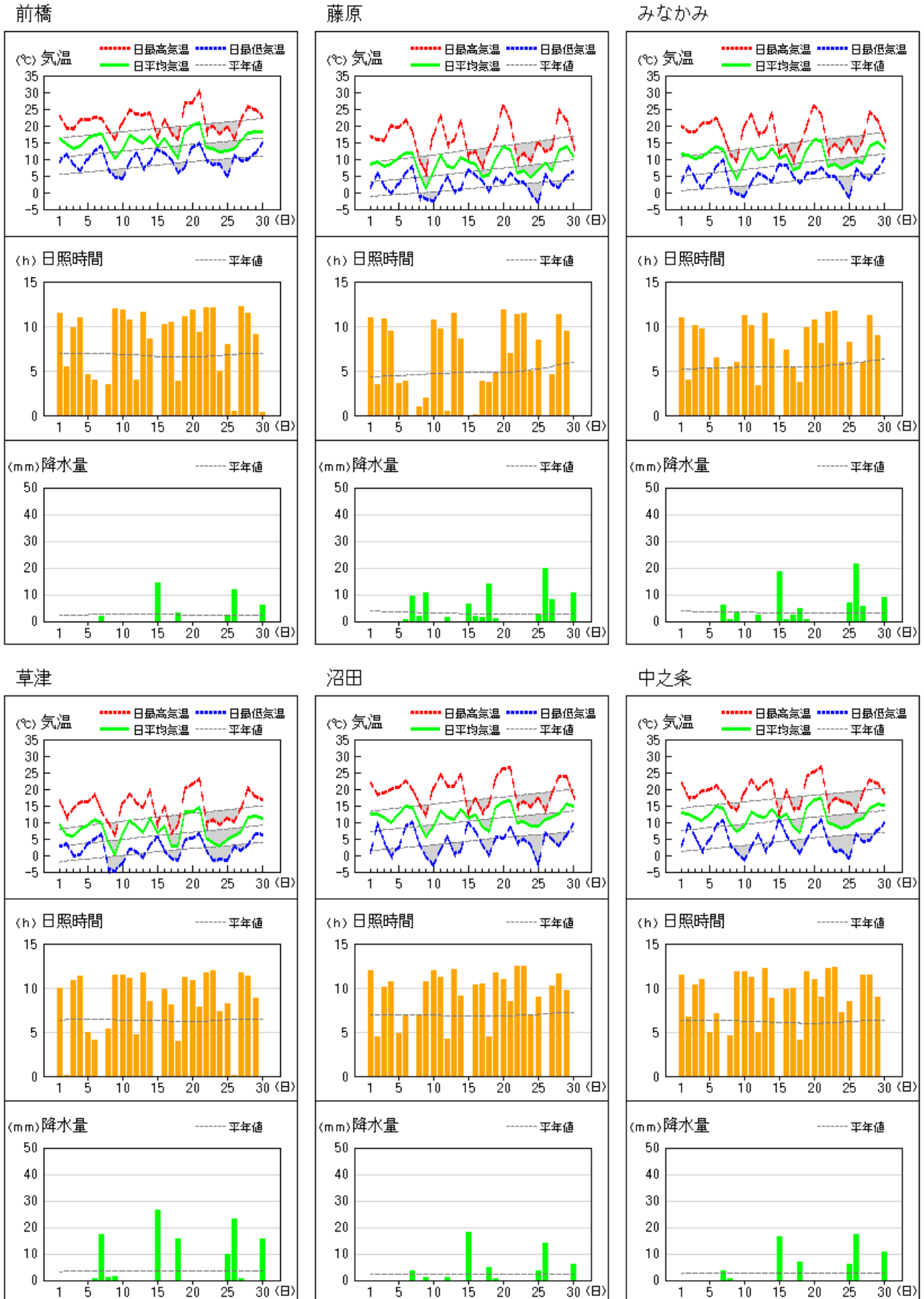
## 【前橋の平均気温・降水量・日照時間の平年との比較】

2023年4月

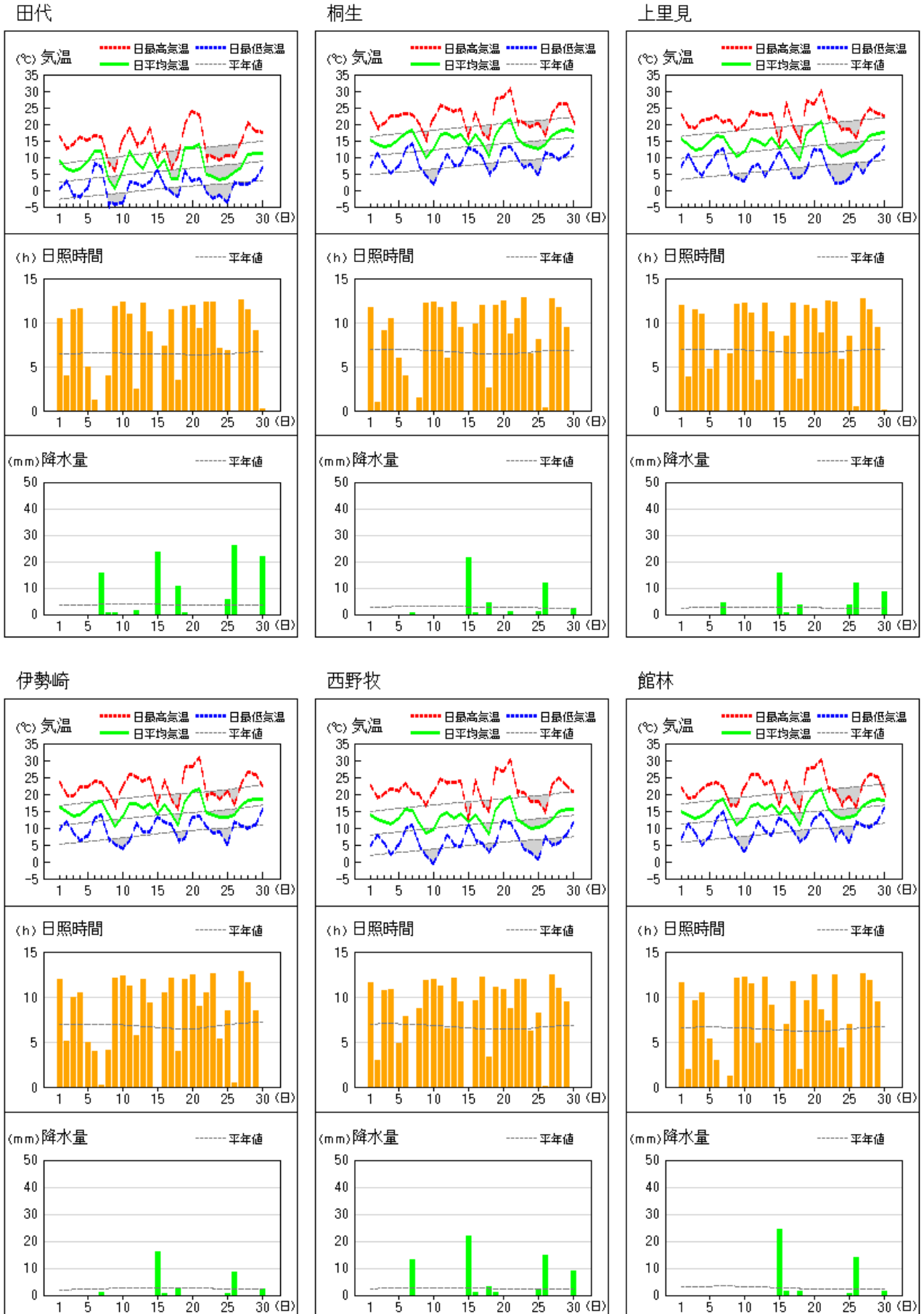
	平均気温 (°C)			降水量 (mm)			日照時間 (h)		
	本年	平年差	階級区分	本年	平年比 (%)	階級区分	本年	平年比 (%)	階級区分
上旬	14.5	+3.0	かなり高い	2.0	8	少ない	73.6	105	平年並
中旬	15.7	+2.2	高い	17.5	65	平年並	82.3)	125	多い
下旬	15.6	+0.2	平年並	20.0	87	平年並	80.0	115	多い
月	15.2	+1.8	かなり高い	39.5	53	少ない	235.9)	115	多い

【気象経過図】

アメダス 気象経過図：2023年04月01日-2023年04月30日

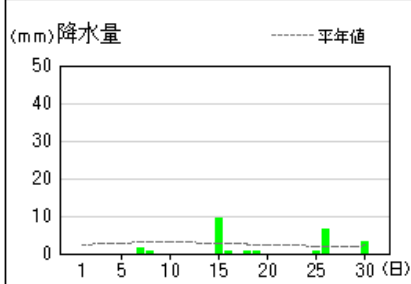
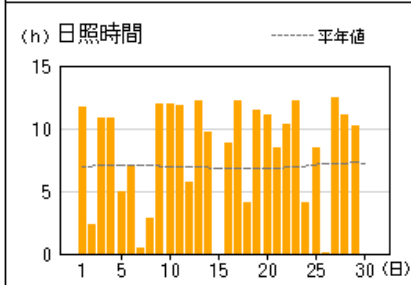
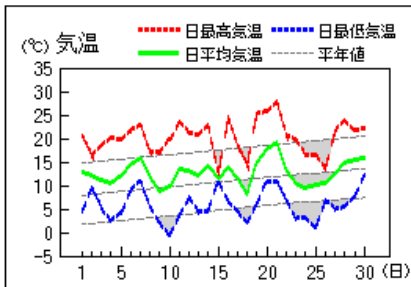


【気象経過図】

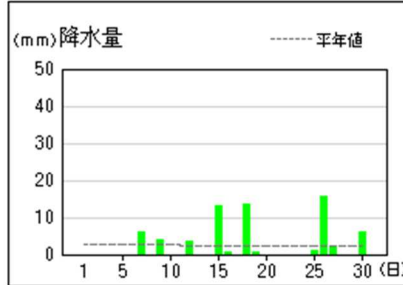


【気象経過図】

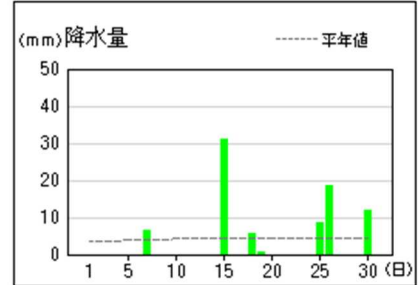
神流



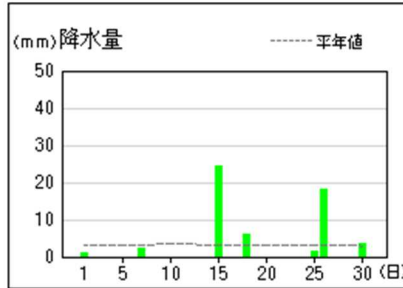
片品



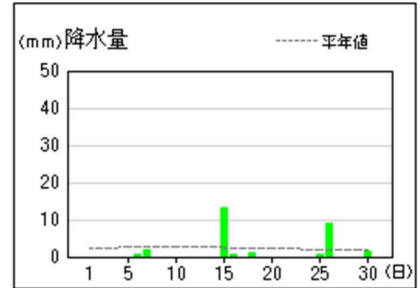
榛名山



黒保根

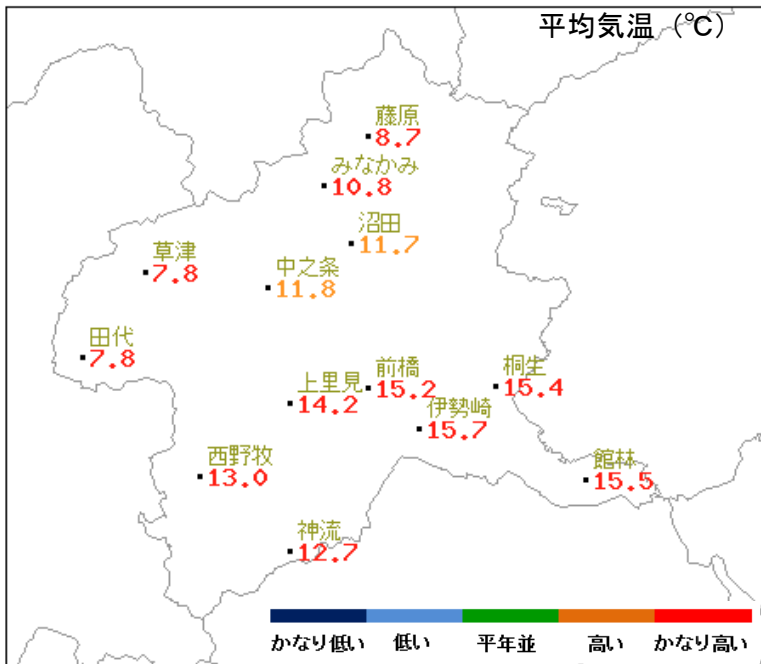


藤岡



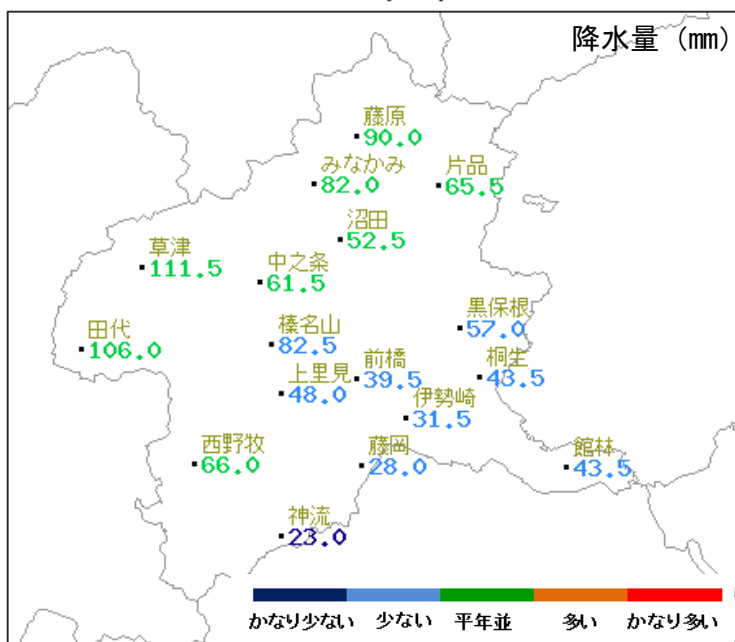
## 【気象分布図】

アメダス月別値 2023年4月 平均気温(°C)



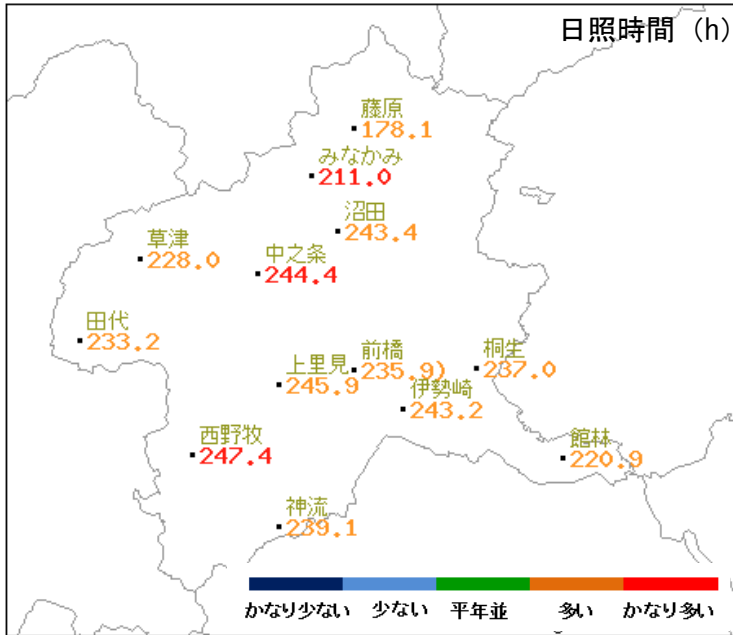
地点名	実況値	平年値	平年差	記号	統計値区分
藤原	8.7	6.3	+2.4	D	正常値
みなかみ	10.8	8.2	+2.6	--	現象なし
草津	7.8	6.0	+1.8	D)	準正常値
沼田	11.7	10.4	+1.3	D]	資料不足値
中之条	11.8	10.5	+1.3	X	欠測
田代	7.8	5.7	+2.1	//	平年値なし
前橋	15.2	13.4	+1.8	D@	[参考]平年値
桐生	15.4	13.2	+2.2		
上里見	14.2	12.6	+1.6		
伊勢崎	15.7	13.7	+2.0		
西野牧	13.0	10.9	+2.1		
館林	15.5	14.0	+1.5		
神流	12.7	10.8	+1.9		

アメダス月別値 2023年4月 降水量(mm)



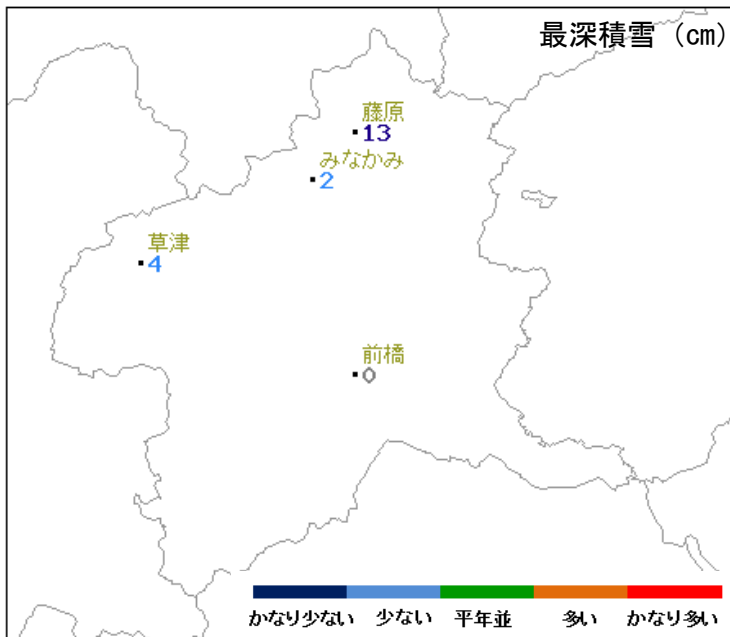
地点名	実況値	平年値	平年比(%)	記号	統計値区分
藤原	90.0	89.6	100	D	正常値
みなかみ	82.0	99.7	82	--	現象なし
片品	65.5	70.2	93	D)	準正常値
草津	111.5	106.2	105	D]	資料不足値
沼田	52.5	65.3	80	X	欠測
中之条	61.5	79.8	77	//	平年値なし
田代	106.0	107.9	98	D@	[参考]平年値
榛名山	82.5	124.9	66		
前橋	39.5	74.8	53		
黒保根	57.0	95.0	60		
桐生	43.5	83.9	52		
上里見	48.0	78.9	61		
伊勢崎	31.5	73.5	43		
西野牧	66.0	75.1	88		
藤岡	28.0	70.6	40		
館林	43.5	84.6	51		
神流	23.0	74.2	31		

アメダス月別値 2023年4月 日照時間(h)



地点名	実況値	平年値	平年比(%)	記号	統計値区分
藤原	178.1	145.1	123	D	正常値
みなかみ	211.0	167.3	126	--	現象なし
草津	228.0	192.3	119	D)	準正常値
沼田	243.4	209.8	116	D]	資料不足値
中之条	244.4	187.5	130	X	欠測
田代	233.2	196.7	119	//	平年値なし
前橋	235.9	205.2	115	D@	[参考]平年値
桐生	237.0	203.9	116		
上里見	245.9	206.4	119		
伊勢崎	243.2	205.8	118		
西野牧	247.4	203.1	122		
館林	220.9	196.4	112		
神流	239.1	211.5	113		

アメダス月別値 2023年4月 最深積雪(cm)



地点名	実況値	平年値	平年比(%)	記号	統計値区分
藤原	13	94	14	D	正常値
みなかみ	2	34	6	--	現象なし
草津	4	31	13	D)	準正常値
前橋	0	0	//	D]	資料不足値
				X	欠測
				//	平年値なし
				D@	[参考]平年値

**【生物季節観測】**

観測なし

**【前橋の極値順位の更新（3位まで）】**

年として、更新なし

4月として

要素名	順位	値	起日	統計期間
月平均気温の高い方から(°C)	3	15.2	—	1897年4月～

**【アメダスの極値順位の更新（1位）】** ※日照時間、最小相対湿度を除く

年として、更新なし

4月として、更新なし

※アメダスの日照時間は2021年3月2日から「推計気象分布（日照時間）」から得る推計値に変更となり、それまでの日照計による観測値との統計が切断されました。  
統計期間が短いため、日照時間と最小相対湿度は掲載しません。



**【季節現象】**

観測なし

**【気象情報】**

標 題	発表日時
雪に関する群馬県気象情報 第1号	7日 10時48分
雷と突風及び降ひょうに関する群馬県気象情報 第1号	7日 15時31分
雷と突風及び降ひょうに関する群馬県気象情報 第2号	8日 06時06分
雷と突風及び降ひょうに関する群馬県気象情報 第3号	8日 16時24分
黄砂に関する群馬県気象情報 第1号	11日 10時58分
黄砂に関する群馬県気象情報 第2号	13日 10時10分
雪に関する群馬県気象情報 第1号	16日 11時09分
雷と降ひょうに関する群馬県気象情報 第1号	30日 15時32分

**【指定河川洪水予報】**

発表なし

**【土砂災害警戒情報】**

発表なし

**【竜巻注意情報】**

発表なし

**【記録的短時間大雨情報】**

発表なし

**【熱中症警戒アラート】**

発表なし

**【天候情報】**

発表なし

## 資料の見方

## 【前橋地方気象台気象表等】

平均気温(℃)：旬平均は日平均気温の期間平均値。日平均気温は1日の毎正時(1時～24時、日本標準時、以下同様)の気温(24回)の平均値。平年差は平年値(1991～2020年の資料から求めた値)との差(℃)。

日照時間(h)：2021年3月2日よりアメダス観測所の日照計による日照時間の観測を終了に伴い、「推計気象分布(日照時間)」から得る推計値をアメダスの日照時間データとして提供している。平年値は推計値相当に補正したものに更新。日の日照時間は1日の毎正時の日照時間※(24回)の合計値(日の日照時間)。0.1時間未満は「0.0」で表す。平年比は平年値に対する比(%)。

降水量(mm)：旬合計は日降水量の期間合計値。日降水量は1日の毎正時の降水量※(24回)の合計値。「-」は無降水、「0.0」は0.5mm未満の降水を表す。平年比は平年値に対する比(%)。  
※正時の日照時間(降水量)は、前1時間の観測値を合計した日照時間(降水量)である(以下同様)。

階級：階級区分については以下のとおり。

高い(多い)、平年並、低い(少ない)

各階級は、1991～2020年における30年間の観測値(30個)をもとに、これらが等しい割合で各階級に振り分けられる(各階級が10個ずつになる)ように決めた。また、値が1991～2020年の観測値の上位または下位10%に相当する場合には、以下のとおり表現する。

かなり高い(かなり多い)、かなり低い(かなり少ない)

## 【統計値欄の記号】

- )：準正常値。統計に用いる観測資料に欠測等が含まれているが、通常のものと同様に扱うことができる値。
- ]：資料不足値。統計に用いる観測資料数が不足しているため、利用に当たっては注意が必要な値。
- ×
- //：観測機器移転等により観測資料年数が少ないため、平年値を求めている場合。
- (空欄)：統計を求める期間に観測を行っていない場合。

## 【観測所】

観測所の配置及び観測種目、所在地等の情報は下記URLを参照ください。

観測所の配置

<https://www.jma.go.jp/bosai/map.html#9/36.438/139.132/&elem=obsStation&contents=amedas&interval=60>

地域気象観測システム(アメダス)

<https://www.jma.go.jp/jma/kishou/known/amedas/kaisetsu.html>

## —利用上の注意—

この資料は速報値です。後日、内容の訂正・追加を行うことがあります。

本資料は、前橋地方気象台ホームページの利用規約(下記URL)に準拠します。

<https://www.data.jma.go.jp/maebashi/oshirase/cyuu.html>

## 情報の閲覧・検索のご案内

○過去・現在・数日先などのデータ入手先のご案内

	情報のページ
過去	天候のまとめや最近の天候経過 <a href="https://www.data.jma.go.jp/gmd/cpd/longfcst/">https://www.data.jma.go.jp/gmd/cpd/longfcst/</a>
	災害をもたらした自然現象のとりまとめ資料 <a href="https://www.jma.go.jp/jma/kishou/known/saigai_link.html">https://www.jma.go.jp/jma/kishou/known/saigai_link.html</a>
	過去の気象データ検索（气象台やアメダスの昨日までのデータ） <a href="https://www.data.jma.go.jp/obd/stats/etrn/index.php">https://www.data.jma.go.jp/obd/stats/etrn/index.php</a>
	過去の気象データ・ダウンロード（气象台やアメダスの昨日までのデータ） <a href="https://www.data.jma.go.jp/gmd/risk/obsdl/index.php">https://www.data.jma.go.jp/gmd/risk/obsdl/index.php</a>
	生物季節観測（さくらの開花などの情報） <a href="https://www.data.jma.go.jp/sakura/data/index.html">https://www.data.jma.go.jp/sakura/data/index.html</a>
現在	現在の気象データ <a href="https://www.jma.go.jp/bosai/map.html#9/36.469/139.123/&amp;elem=temp&amp;contents=amedas&amp;interval=60">https://www.jma.go.jp/bosai/map.html#9/36.469/139.123/&amp;elem=temp&amp;contents=amedas&amp;interval=60</a>
現在 ～ 数時 間先	キキクル（土砂災害、浸水害、洪水の危険度分布）（群馬県） <a href="https://www.jma.go.jp/bosai/#pattern=rain_level&amp;area_type=offices&amp;area_code=100000">https://www.jma.go.jp/bosai/#pattern=rain_level&amp;area_type=offices&amp;area_code=100000</a>
	今後の雨（群馬県） <a href="https://www.jma.go.jp/bosai/kaikotan/#zoom:9/lat:36.518466/lon:138.972931/colordepth:normal/elements:rasrf">https://www.jma.go.jp/bosai/kaikotan/#zoom:9/lat:36.518466/lon:138.972931/colordepth:normal/elements:rasrf</a>
	今後の雪（降雪短時間予報） <a href="https://www.jma.go.jp/bosai/snow/#zoom:9/lat:36.590171/lon:139.010010/colordepth:normal/elements:snowf03h">https://www.jma.go.jp/bosai/snow/#zoom:9/lat:36.590171/lon:139.010010/colordepth:normal/elements:snowf03h</a>
～数 日先	あなたの街の防災情報（群馬県） <a href="https://www.jma.go.jp/bosai/#pattern=default&amp;area_type=offices&amp;area_code=100000">https://www.jma.go.jp/bosai/#pattern=default&amp;area_type=offices&amp;area_code=100000</a>
	特別警報・警報・注意報、土砂災害警戒情報（群馬県）－市町村の選択で、早期注意情報が表示可能です。 <a href="https://www.jma.go.jp/bosai/warning/#lang=ja&amp;area_type=offices&amp;area_code=100000">https://www.jma.go.jp/bosai/warning/#lang=ja&amp;area_type=offices&amp;area_code=100000</a>
	天気予報（群馬県） <a href="https://www.jma.go.jp/bosai/forecast/#area_type=offices&amp;area_code=100000">https://www.jma.go.jp/bosai/forecast/#area_type=offices&amp;area_code=100000</a>
	天気分布予報・地域時系列予報 <a href="https://www.jma.go.jp/bosai/wdist/#zoom:9/lat:36.544949/lon:138.978424/colordepth:normal/elements:wm">https://www.jma.go.jp/bosai/wdist/#zoom:9/lat:36.544949/lon:138.978424/colordepth:normal/elements:wm</a>
～2 週間 先	2週間気温予報（群馬県） <a href="https://www.data.jma.go.jp/gmd/cpd/twoweek/?fuk=42">https://www.data.jma.go.jp/gmd/cpd/twoweek/?fuk=42</a>
	早期天候情報（関東甲信地方） <a href="https://www.data.jma.go.jp/gmd/cpd/souten/?reg_no=20">https://www.data.jma.go.jp/gmd/cpd/souten/?reg_no=20</a>
～約 半年	季節予報（群馬県）1か月予報、3か月予報等もメニューで選択できます。 <a href="https://www.jma.go.jp/bosai/season/#area_type=offices&amp;area_code=100000&amp;term=1month">https://www.jma.go.jp/bosai/season/#area_type=offices&amp;area_code=100000&amp;term=1month</a>

発行 前橋地方气象台  
前橋市大手町 2-3-1 前橋地方合同庁舎  
電話 027-896-1220