

天気予報・防災気象情報の見方



天気予報の見方

全国 茨城県の天気予報

茨城県の天気予報 (明後日までの詳細)											
2021年08月12日11時 水戸地方气象台 発表											
日付		今日 12日(木)				明日 13日(金)				明後日 14日(土)	
北部	天気										
		くもり 夕方 から 雨 所により 雷 を伴う				雨 朝晩 くもり				くもり 時々 雨	
	風	東の風 後 北東の風 海上 では 北東の風 やや強く				北西の風 後 南西の風 海上 では 北西の風 やや強く				南西の風	
	波	3メートル 後 2.5メートル うねり を伴う				2.5メートル うねり を伴う				2.5メートル 後 3メートル うねり を伴う	
	降水確率(%)	00-06	06-12	12-18	18-24	00-06	06-12	12-18	18-24		
気温 (°C)	朝の最低		日中の最高		朝の最低		日中の最高				
	水戸		30		23		27				
日付		今日 12日(木)				明日 13日(金)				明後日 14日(土)	
南部	天気										
		くもり 夕方 から 雨 所により 雷 を伴う				雨 朝晩 くもり				くもり 時々 雨	
	風	南東の風 後 南の風 海上 では 南西の風 やや強く				西の風 後 南西の風 鹿行地域 では 南西の風 やや強く				南西の風	
	波	3メートル うねり を伴う				3メートル 後 2.5メートル うねり を伴う				2.5メートル 後 3メートル うねり を伴う	
	降水確率(%)	00-06	06-12	12-18	18-24	00-06	06-12	12-18	18-24		
気温 (°C)	朝の最低		日中の最高		朝の最低		日中の最高				
	土浦		30		23		27				

府県天気予報(定時)

05時発表	今日	明日	
11時発表	今日	明日	明後日
17時発表	今夜	明日	明後日
<p>天気が急変したときには 随時修正して発表</p>			

- ← 天気予報(記号形式)
- ← 天気予報(長文形式)
- ← 風向(風が吹いてくる方向)・風の強さ
- ← 波の高さ(うねりの有無)
- ← 降水確率 (6時間ごと、10%単位で発表)

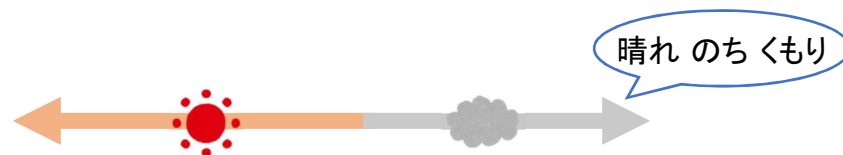
一次細分区域ごとに発表 朝の最低・日中の最高気温予想 北部は水戸、南部は土浦の地点について発表

予報用語

● 天気の変化

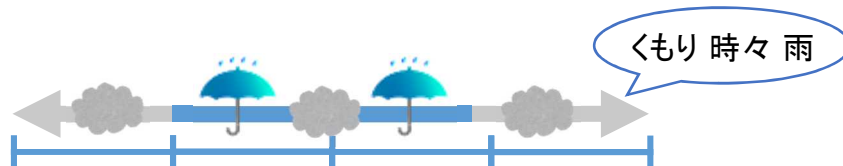
『のち』

予報期間の前と後で現象が異なる場合



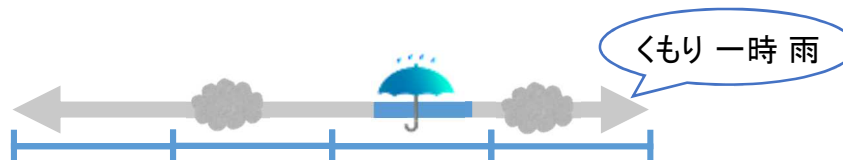
『時々』

現象が断続的に発生し、予報期間の1/2未満

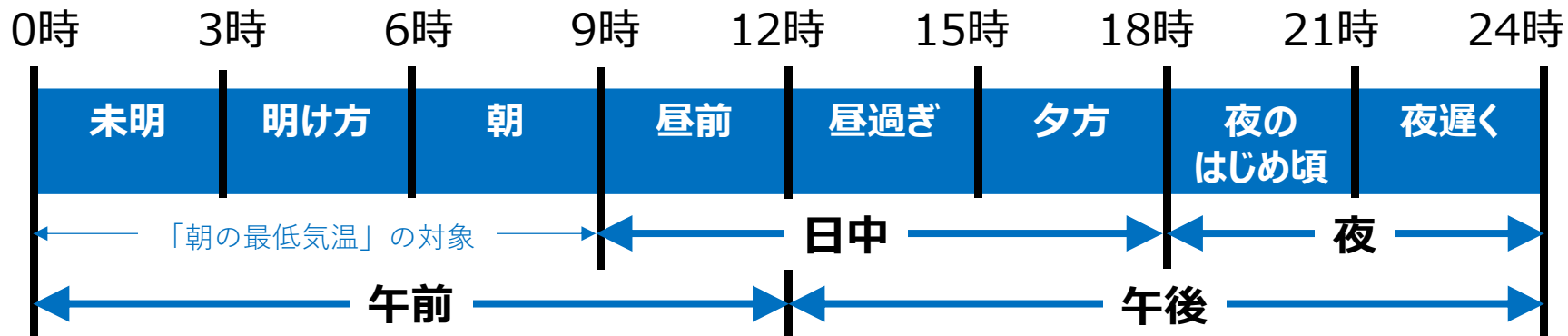


『一時』

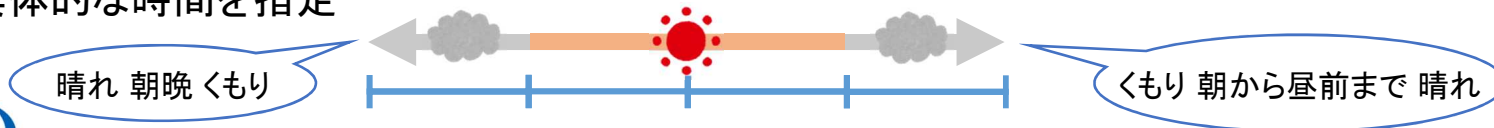
現象が連続的に発生し、予報期間の1/4未満



● 時間の表現



長文形式では、具体的な時間を指定



予報用語

●強さの表現

風の強さ		
強さ	平均風速	人への影響
やや強い	10m/s以上～ 15m/s未満	風に向かって歩きにくい
強い	15m/s以上～ 20m/s未満	風に向かって歩けない
非常に強い	20m/s以上～ 30m/s未満	転倒する
猛烈な	30m/s以上	屋外での行動は危険



雨の強さ		
強さ	1時間雨量	人の受けるイメージ
やや強い	10mm以上～ 20mm未満	ザーザーと降る
強い	20mm以上～ 30mm未満	どしゃ降り
激しい	30mm以上～ 50mm未満	バケツをひっくり返したような
非常に激しい	50mm以上～ 80mm未満	滝のように降る
猛烈な	80mm以上	圧迫感を感じる

予報用語

●降水確率

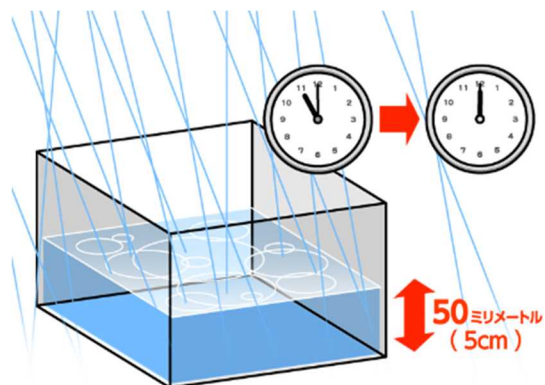
- 一定の時間内に**1mm以上**の雨又は雪が降る確率
- 対象時間は6時間(週間天気予報では24時間)
- 0%から100%まで**10%刻み**の値(間は四捨五入)
- 降水確率30%とは、同様の気象状況(30%という予報)が100回あった場合、その内のおよそ30回は1mm以上の降水があるということ
- **降水量や雨の強さとは関係ない**

降水確率(%)	00-06	06-12	12-18	18-24
	-	50	50	40



『1時間に〇〇ミリの雨』とは？

「1時間に50ミリの雨」(非常に激しい雨)とは、
雨水が別の場所に流れず、そのまま溜まる状態で、
1時間に雨水が50mmの高さまでたまる雨



1㎡あたりにすると50ℓ
傘を開いたときの面積がだいたい1㎡なので、
1時間傘をさしていると牛乳パック50本分もの雨が
当たることになる

天気概況、波浪の予報用語

茨城県の天気概況

2021年08月12日10時38分 水戸地方气象台 発表

茨城県では、高波や高潮、竜巻などの激しい突風、急な強い雨、落雷に注意してください。

前線が、華中から西日本を通過して、伊豆諸島付近にのびています。

茨城県は、おおむね曇りとなっています。

12日は、前線が本州付近を北上するため、曇り夕方から雨で、雷を伴う所があるでしょう。

13日は、前線や湿った空気の影響により、雨で朝晩は曇りとなる見込みです。

茨城県の海上では、12日から13日にかけて、うねりを伴い波が高いでしょう。船舶は高波に注意してください。

警戒・注意すべき事項

周辺の天気概況

茨城県内の実況

天気予報と、要因

海上の予報(波浪表を参照)

<天気変化等の留意点>

12日は、大気の状態が非常に不安定となっています。落雷や竜巻などの激しい突風、降ひょう、急な強い雨に注意してください。発達した積乱雲が近づく兆しがある場合には、建物内に移動するなど、安全確保に努めてください。海上では、うねりを伴い波が高くなり、満潮時を中心に潮位が高くなる見込みです。海岸での作業等には注意してください。

天気変化等の留意点



風浪
(不規則で尖っている)
[発達過程の波]

うねり
(規則的で丸みを帯びている)
[減衰過程の波]

All rights reserved. Copyright © Japan Meteorological Agency

波浪表

用語	波高(m)
おだやか	0 から1/10まで
おだやかなほう	1/10をこえ1/2まで
多少波がある	1/2をこえ1 1/4まで
波がやや高い	1 1/4をこえ2 1/2まで
波が高い	2 1/2をこえ4まで
しける	4をこえ6まで
大しけ	6をこえ9まで
猛烈にしける	9をこえる

週間天気予報

●週間天気予報は、府県予報区を対象に発表します。

茨城県の天気予報（7日先まで）									
2021年08月12日11時 水戸地方气象台 発表									
日付	今日 12日(木)	明日 13日(金)	明後日 14日(土)	15日(日)	16日(月)	17日(火)	18日(水)	19日(木)	
茨城県	曇後雨 	雨時々止む 	曇時々雨 	曇時々雨 	曇一時雨 	曇一時雨 	曇一時雨 	曇時々晴 	
降水確率(%)	-/-/50/60	50/60/70/50	60	60	60	50	50	30	
信頼度	-	-	-	C	C	C	C	B	
水戸 気温 (°C)	最高	30	27	30 (28~33)	31 (27~35)	30 (27~35)	31 (27~34)	33 (29~35)	34 (31~36)
	最低	-	23	23 (22~25)	24 (22~25)	24 (22~25)	23 (22~25)	24 (22~26)	24 (22~25)

今日～明後日の天気予報(北部)

週間天気予報(3日先～7日先まで)

週間予報について

- 予報は、短文形式で発表します(代表的な天気2つまで)。
- 降水確率は、0時～24時に1ミリ以上の雨の降る確率。6時間あたりの確率より大きくなります。
- 信頼度は、3日目以降の降水の有無の予報について「予報が適中しやすい」と「予報が変わりにくい」ことを表す情報で、A、B、Cの3段階で表します。
信頼度A、B、Cの順に予報の確度が高いです。
- 気温予想は、0時～24時の最高／最低気温予想。朝の最低気温、日中の最高気温ではありません。



気象台からのコメント

発表中の警報・注意報や予想降水量などについて解説

2023年08月14日(月)10時41分

現在、県内に雷注意報、北部と鹿行地域に波浪注意報を発表中
15日にかけて、大雨警報発表の可能性あり
14日は、熱中症の危険性が極めて高くなる見込み

【予想降水量】（いずれも多い所）
今日これから24時までの1時間
北部 30ミリ 南部 30ミリ
明日0時から24時までの1時間
北部 30ミリ 南部 30ミリ
明日12時までの24時間
北部 80ミリ 南部 80ミリ

詳しくは「あなたの街の防災情報」の各コンテンツをご覧ください。
次の「気象台からのコメント」は14日17時頃

- 発表中の警報・注意報
- 今後発表する予定の警報・注意報
- 雪・竜巻・高温に関する事項を状況によって付加
- 予想される降水量

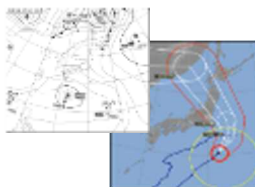
	背景の色	コメントで解説する内容
 高 危険度 低	紫色	特別警報発表中、発表予定、発表の可能性あり 土砂災害警戒情報 指定河川洪水予報「氾濫危険情報、氾濫発生情報」
	赤色	警報発表中、発表の可能性あり、警報言及の注意報発表中 警報級の可能性 [高]・[中] 指定河川洪水予報「氾濫警戒情報」発表中
	黄色	注意報発表中、発表予定、発表の可能性あり 指定河川洪水予報「氾濫注意情報」発表中 熱中症警戒アラート発表時
	白色	その他

主な防災気象情報の発表タイミング

気象状況

大雨の
数日
～
約1日前

数日後までに
警報級の現象発生
の可能性が予想され、大
雨の可能性が高くなる



大雨の
半日
～
数時間前

雨が降り始める

大雨の
数時間
～
2時間
程度前

雨が強さを増す



大雨となる



大雨が一層
激しくなる

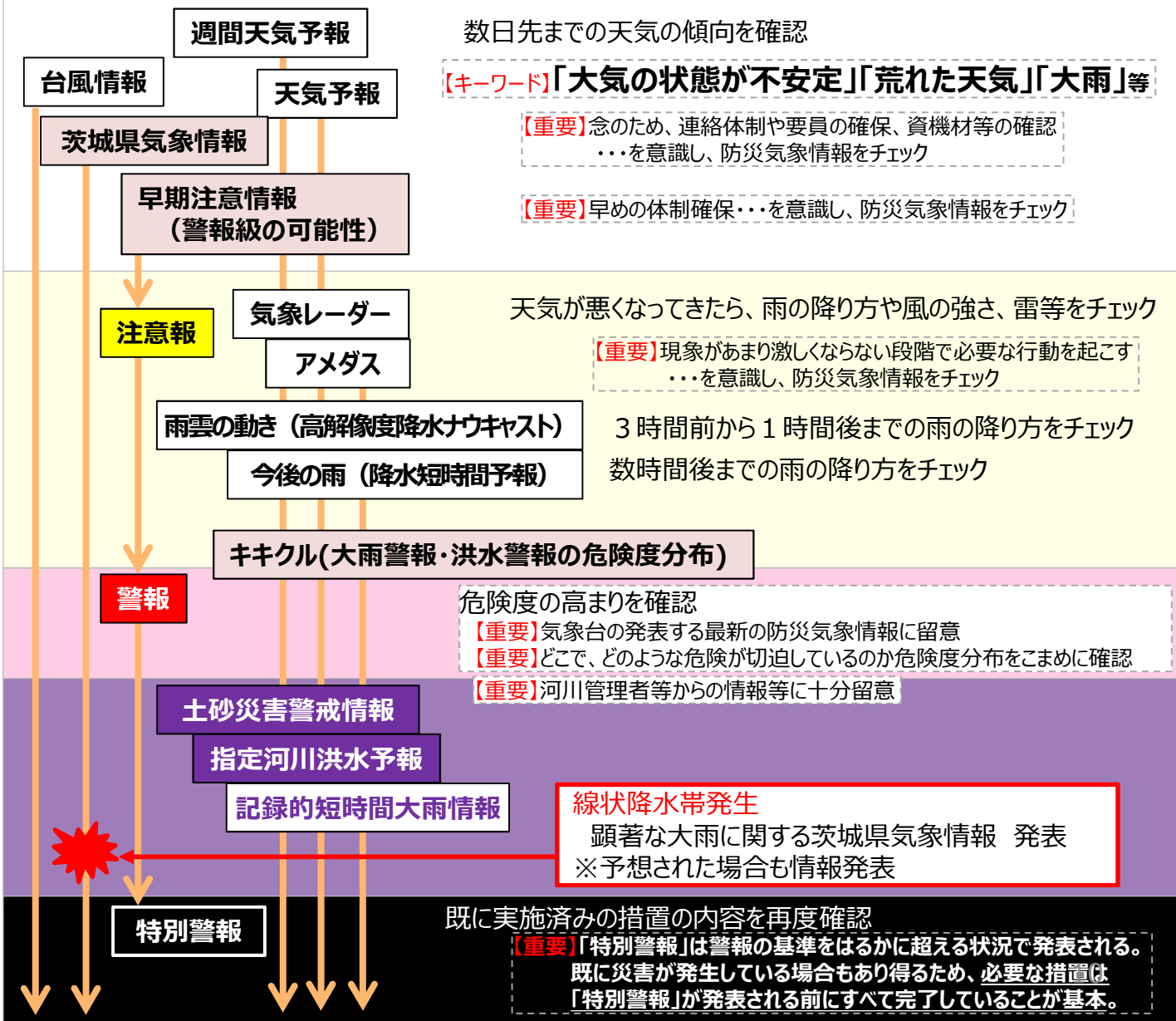
数十年に
一度の
大雨

広い範囲で
数十年に一度の



チェックすべき防災気象情報

チェックポイント



5段階の警戒レベルと防災気象情報

警戒レベル	住民が取るべき行動	市町村の対応	気象庁等の情報	キキクル (危険度分布)	相当する警戒レベル			
5	命の危険 直ちに安全確保！ ・すでに安全な避難ができず、命が危険な状況。いまいる場所よりも安全な場所へ直ちに移動等する。	緊急安全確保 ※必ず発令される情報ではない	大雨 特別警報	災害切迫	5 相当			
<警戒レベル4までに必ず避難！>								
4	危険な場所から全員避難 ・台風などにより暴風が予想される場合は、暴風が吹き始める前に避難を完了しておく。	避難指示 第4次防災体制 (災害対策本部設置)	土砂災害 警戒情報	高潮 警報	高潮 特別警報	危険	氾濫 危険情報	4 相当
3	危険な場所から高齢者等は避難 ・高齢者等以外の人にも必要に応じ、普段の行動を見合わせ始めたり、避難の準備をしたり、自主的に避難する。	高齢者等避難 第3次防災体制 (避難指示の発令を判断できる体制)	※ 大雨警報 洪水警報	高潮警報に 切り替える 可能性が高い 注意報		警戒	氾濫 警戒情報	3 相当
2	自らの避難行動を確認 ・ハザードマップ等により、自宅等の災害リスクを再確認するとともに、避難情報の把握手段を再確認するなど。	第2次防災体制 (高齢者等避難の発令を判断できる体制)	大雨警報に 切り替える 可能性が高い 注意報	高潮 注意報		注意	氾濫 注意情報	2 相当
1	災害への心構えを高める	第1次防災体制 (連絡要員を配置)	大雨注意報 洪水注意報					
		・心構えを一段高める ・職員の連絡体制を確認	早期 注意情報 (警報級の 可能性)					

※ 夜間～翌日早朝に大雨警報(土砂災害)に切り替える可能性が高い大雨注意報は、警戒レベル3(高齢者等避難)に相当します。

「避難情報に関するガイドライン」(内閣府)に基づき気象庁において作成

特別警報・警報・注意報

特別警報・警報・注意報の種類

特別警報	大雨(土砂災害、浸水害)、 暴風、暴風雪、大雪、波浪、高潮
警報	大雨(土砂災害、浸水害)、洪水、暴風、暴風雪、大雪、波浪、高潮
注意報	大雨(土砂災害、浸水害)、洪水、強風、風雪、大雪、波浪、高潮、 雷、濃霧、乾燥、低温、霜、融雪、なだれ、着氷、着雪

・ 特別警報

予想される現象が特に異常であるため重大な災害の起こるおそれが著しく大きい場合に、その旨を示して行う警報

現象の種類	基準	
大雨	台風や集中豪雨により数十年に一度の降雨量となる大雨が予想される場合	
暴風	数十年に一度の強度の台風や同程度の温帯低気圧により	暴風が吹くと予想される場合
高潮		高潮になると予想される場合
波浪		高波になると予想される場合
暴風雪	数十年に一度の強度の台風と同程度の温帯低気圧により雪を伴う暴風が吹くと予想される場合	
大雪	数十年に一度の降雪量となる大雪が予想される場合	

・ 警報

重大な災害の起こるおそれのある旨を警告して行う予報

・ 注意報

災害が起こるおそれがある場合にその旨を注意して行う予報

特別警報・警報・注意報

全国 茨城県の警報・注意報

茨城県の警報・注意報 (注意警戒事項)	
2023年06月02日09時24分 水戸地方気象台 発表	
注意警戒事項	茨城県では、土砂災害や低い土地の浸水、強風、高波、竜巻などの激しい突風、落雷に注意してください。
お知らせ	令和4年11月9日の地震で揺れの大きかった城里町では大雨警報注意報の土壌雨量指数基準を、東北地方太平洋沖地震に伴い北茨城市、大洗町では高潮警報注意報の基準を通常より引き下げた暫定基準で運用しています。

茨城県の警報・注意報 (発表状況)	
2023年06月02日09時24分発表	
茨城県北部 警報・注意報・警報の切り替え	
警報・注意報(発表)	大雨注意報
警報・注意報(継続)	雷注意報 強風注意報 波浪注意報
警報の切り替え	2日夜のはじめ頃までに大雨警報(浸水害)に切り替える可能性が高い
茨城県南部 警報・注意報・警報の切り替え	
警報・注意報(発表)	大雨注意報
警報・注意報(継続)	雷注意報 強風注意報 波浪注意報
警報の切り替え	2日夜のはじめ頃までに大雨警報(浸水害)に切り替える可能性が高い

- 大雨特別警報
- 特別警報(大雨以外)・高潮警報・土砂災害警戒情報
- 警報(高潮以外)・高潮注意報(*1)
- 注意報(高潮以外)・高潮注意報(*2)
- 解除
- 大雨特別警報に切り替える可能性が高い
- 特別警報(大雨以外)・高潮警報に切り替える可能性が高い
- 警報(高潮以外)に切り替える可能性が高い
- *1 高潮警報に切り替える可能性が高い
- *2 上記以外の高潮注意報

茨城県の警報・注意報 (今後の推移)										
2023年06月02日09時24分発表										
	2日					3日				備考・関連する現象
	09-12	12-15	15-18	18-21	21-24	00-03	03-06	06-09	09-12	
大雨(浸水)	20	20	30	50	50	50	30			浸水注意
大雨(土砂災害)										土砂災害注意
強風	陸上	12	12	13	13	13	13			
	海上	15	15	17	17	17	15			
波浪	2.5	3	4	4	5	5	5	4	4	以後も注意報級うねり
雷										竜巻、ひょう
茨城県南部										
2日										
	2日					3日				備考・関連する現象
	09-12	12-15	15-18	18-21	21-24	00-03	03-06	06-09	09-12	
大雨(浸水)	20	20	30	50	50	50	30	30		浸水注意
大雨(土砂災害)										土砂災害注意
強風	陸上	12	12	13	15	15	15	13	13	
	海上	15	15	17	20	20	20	17	15	15
波浪	2.5	3	4	4	5	5	5	5	5	以後も注意報級うねり
雷										竜巻、ひょう

- 大雨特別警報
- 特別警報(大雨以外)・高潮警報・土砂災害警戒情報
- 警報(高潮以外)・高潮注意報(*1)
- 注意報(高潮以外)・高潮注意報(*2)
- 予想期間外
- *1 高潮警報に切り替える可能性が高い
- *2 上記以外の高潮注意報

▼今後の推移の説明を表示する

○茨城県内で、現在発表されている警報・注意報

! 今後、注意報が警報に切り替わる可能性が高い

茨城県の警報・注意報 (発表状況)	
2023年06月03日00時35分発表	
茨城県北部 警報・注意報・警報の切り替え	
警報・注意報(継続)	大雨警報(土砂災害、浸水害) 洪水警報 雷注意報 強風注意報 波浪注意報
土砂災害警戒情報	土砂災害警戒情報
茨城県南部 警報・注意報・警報の切り替え	
警報・注意報(継続)	大雨警報(土砂災害、浸水害) 洪水警報 雷注意報 強風注意報 波浪注意報
土砂災害警戒情報	土砂災害警戒情報

土砂災害警戒情報が発表されているとき

○警報・注意報(今後の推移)

- 表中の数字: 予想される雨量、風速、波の高さ
- 波浪の備考: 「うねり」…周期の長いうねりを伴った波を予想
- 雷の備考: 「突風、ひょう」
「竜巻、ひょう」…突風に加えて、竜巻も予想

○警報・注意報発表状況(市町村別)

茨城県の警報・注意報 (市町村別)					
2023年06月02日09時24分発表					
市町村	大雨(浸水)	大雨(土砂)	暴風強風	波浪	雷
茨城県北部 県央地域					
水戸市	注!	注	注	--	注
笠間市	注!	注	注	--	注
小美玉市	注		注	--	注
茨城町	注		注	--	注
大洗町	注		注	注	注
城里町	注	注	注	--	注
茨城県北部 県北地域					
日立市	注	注	注	注	注
常陸太田市	注	注	注	--	注
高萩市	注	注	注	注	注
北茨城市	注		注	注	注
ひたちなか市	注!		注	注	注

特別警報・警報・注意報を補足する情報

・ 気象情報

雷と突風及び降ひょうに関する関東甲信地方気象情報 第1号
2023年09月30日15時59分 気象庁発表
<p>関東甲信地方では、10月1日は、大気の状態が非常に不安定となるでしょう。落雷、竜巻などの激しい突風、局地的な激しい雨、降ひょうに注意してください。</p> <p>[気象状況と予想] 30日夜から10月1日にかけて前線が西日本から東日本を通過する見込みです。また、前線通過後も、関東甲信地方は気圧の谷となるでしょう。 前線や気圧の谷に向かって流れ込む暖かく湿った空気や上空の寒気の影響で、関東甲信地方では、10月1日は大気の状態が非常に不安定となり、雷雲が発達する見込みです。</p> <p>[防災事項] 関東甲信地方では、10月1日は、落雷や竜巻などの激しい突風、局地的な激しい雨に注意してください。発達した積乱雲の近づく兆しがある場合には、建物内に移動するなど安全確保に努めてください。 また、降ひょうのおそれもありますので、農作物や農業施設の管理にも注意してください。</p> <p>[補足事項] 今後発表する防災気象情報に留意してください。 次の「雷と突風及び降ひょうに関する関東甲信地方気象情報」は、10月1日6時頃に発表する予定です。</p>

・ 竜巻注意情報

茨城県竜巻注意情報 第1号
2023年05月22日19時03分 気象庁発表
<p>茨城県南部は、竜巻などの激しい突風が発生しやすい気象状況になっています。空の様子に注意してください。雷や急な風の変化など積乱雲が近づく兆しがある場合には、頑丈な建物内に移動するなど、安全確保に努めてください。落雷、ひょう、急な強い雨にも注意してください。</p>

・ 顕著な大雨に関する気象情報

顕著な大雨に関する茨城県気象情報 第1号
2023年09月08日17時39分 水戸地方気象台発表
<p>茨城県北部、南部では、線状降水帯による非常に激しい雨が同じ場所で降り続けています。命に危険が及ぶ土砂災害や洪水による災害発生の危険度が急激に高まっています。</p>

- ・ 早期注意情報
- ・ 記録的短時間大雨情報
- ・ 熱中症警戒アラート
- ・ 潮位情報

早期注意情報（警報級の可能性）

- 警報級の現象が**5日先まで**に予想されているときには、その可能性を**[高]**、**[中]**の2段階で発表します。
- あらかじめ**災害への心構えを高め**、気象台が発表する**最新の気象警報・注意報や府県気象情報等に留意**してください。

茨城県の早期注意情報（警報級の可能性）									
2023年06月02日11時 水戸地方気象台 発表									
北部では、3日までの期間内に、大雨警報を発表する可能性が高い。また、3日明け方までの期間内に、波浪警報を発表する可能性がある。 南部では、3日までの期間内に、大雨警報を発表する可能性が高い。また、3日までの期間内に、波浪警報を発表する可能性がある。									
茨城県北部		2日		3日		4日	5日	6日	7日
		12-18	18-24	00-06	06-12				
大雨	警報級の可能性	[中]	[高]	[中]		-	-	-	-
	1時間最大	30	50	50	20	15以下			
	3時間最大	45	80	80	30	25以下			
	24時間最大			50から100					
大雪	警報級の可能性	-	-	-		-	-	-	-
	6時間最大	0	0	0	0	0			
	24時間最大			0					
暴風 (雪)	警報級の可能性	-	-	-		-	-	-	-
	最大風速	陸上	13	13	13	9以下	9以下		
海上		17	17	17	10	9以下			
波浪	警報級の可能性	-	[中]	-		-	-	-	-
	波高	4	5	5	4	3			
高潮	警報級の可能性	-	-	-		-	-	-	-
茨城県南部		2日		3日		4日	5日	6日	7日
		12-18	18-24	00-06	06-12				
大雨	警報級の可能性	-	[高]	[中]		-	-	-	-
	1時間最大	30	50	50	30	15以下			
	3時間最大	45	80	80	45	25以下			
	24時間最大			50から100					
大雪	警報級の可能性	-	-	-		-	-	-	-
	6時間最大	0	0	0	0	0			
	24時間最大			0					
暴風 (雪)	警報級の可能性	-	-	-		-	-	-	-
	最大風速	陸上	13	15	15	13	9以下		
海上		17	20	20	15	10			
波浪	警報級の可能性	-	[中]	[中]		-	-	-	-
	波高	4	5	5	5	4			
高潮	警報級の可能性	-	-	-		-	-	-	-

今日～明日
当日の夜間～翌日明け方までの間に警報級の大雨となる可能性も高いことが分かる！

【今日～明日】
・天気予報と合わせて発表（5時、11時、17時）
・時間帯を区切って表示
・一次細分区域毎に発表（北部、南部）

明後日～5日先
数日先の荒天について可能性を把握することができる！

【明後日～5日先】
・週間天気予報と合わせて発表（11時、17時）
・日単位で表示
・府県予報区毎に発表

気象情報

24時間から2～3日先に災害に結びつくような激しい現象が発生する可能性の高いときに
警報・注意報に先立って注意・警戒を呼びかけたり、警報・注意報の発表中に現象の経過、予想、防災上の留意点等を解説したりするために発表



茨城県の府県気象情報	
タイトル	発表時刻
大雨と雷及び突風に関する茨城県気象情報 第4号	2021年08月13日10時53分
大雨と雷及び突風に関する茨城県気象情報 第3号	2021年08月13日05時36分
大雨と雷及び突風に関する茨城県気象情報 第2号	2021年08月12日16時42分
雷と突風及び降ひょうに関する茨城県気象情報 第1号	2021年08月12日05時23分
高波と強風及び雷に関する茨城県気象情報 第5号	2021年08月10日06時10分

府県気象情報

〇〇に関する茨城県気象情報
 (水戸地方気象台が発表)

関東甲信地方の地方気象情報	
タイトル	発表時刻
大雨と雷及び突風に関する関東甲信地方気象情報 第3号	2021年08月13日05時33分
雷及び突風に関する関東甲信地方気象情報 第2号	2021年08月12日17時09分
雷及び突風に関する関東甲信地方気象情報 第1号	2021年08月12日06時32分
強風に関する関東甲信地方気象情報 第3号	2021年08月10日16時59分
強風に関する関東甲信地方気象情報 第2号	2021年08月10日06時17分

地方気象情報

〇〇に関する関東甲信地方気象情報
 (気象庁が発表)

全般気象情報	
タイトル	発表時刻
大雨と雷及び突風に関する全般気象情報 第7号	2021年08月13日11時40分
顕著な大雨に関する全般気象情報 第1号	2021年08月13日09時19分
記録的な大雨に関する全般気象情報 第6号	2021年08月13日08時48分
大雨と雷及び突風に関する全般気象情報 第5号	2021年08月13日05時00分
大雨と雷及び突風に関する全般気象情報 第4号	2021年08月12日17時07分

全般気象情報

〇〇に関する全般気象情報
 (気象庁が発表)

気象情報

大雨と雷及び突風に関する茨城県気象情報 第3号

2022年07月28日00時23分 水戸地方気象台発表

茨城県では、28日未明は土砂災害に警戒してください。

【気象状況と予想】

北陸地方から日本のはるか東に前線が停滞しており、前線に向かって太平洋高気圧の縁を回る暖かく湿った空気が流れ込んでいます。

このため、茨城県では、大気の状態が非常に不安定となっており、この状態は28日夜遅くにかけて続く見込みです。

【防災事項】

＜大雨・雷・突風＞

茨城県では、これまでの大雨で地盤が緩んでいる所があります。28日未明は土砂災害に警戒してください。また、28日昼過ぎから夜のはじめ頃にかけて、雷を伴った激しい雨の降る所があるでしょう。

28日は、落雷や竜巻などの激しい突風のおそれがあるため、屋外活動などには注意してください。発達した積乱雲の近づく兆しがある場合は、建物内に移動するなど安全確保に努めてください。降ひょうのおそれもありますので、農作物や農業施設の管理にも注意してください。

【量的予想】

＜雨の予想＞

28日に予想される1時間降水量は、いずれも多い所で、

北部 30ミリ

南部 30ミリ

28日0時から29日0時までに予想される24時間降水量は、いずれも

北部 60ミリ

南部 60ミリ

の見込みです。

【補足事項】

今後発表する防災気象情報に留意してください。

また、土砂災害や浸水害及び洪水害の危険度に関しては「気象庁ホームページ」の「大雨と雷及び突風に関する茨城県気象情報」は28日6時頃に発

文章形式

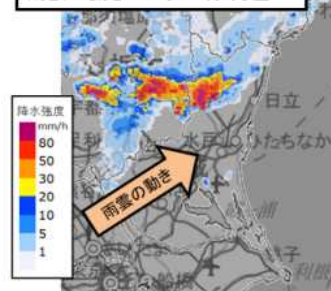
大雨と雷及び突風に関する茨城県気象情報 第2号

令和4年7月27日17時41分 水戸地方気象台発表

茨城県では、27日は土砂災害に厳重に警戒してください。

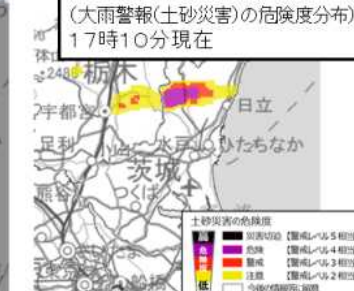
「危険」(紫)の領域では、命に危険を及ぼす土砂災害がいつ発生してもおかしくない、危険な状況となっています。

雨雲の動き17時20分現在



地図出典「地理院タイル」 (<https://maps.gsi.go.jp/development/ichiran.html>)

土砂キキクル
(大雨警報(土砂災害)の危険度分布)
17時10分現在



現在、茨城県に土砂災害警戒情報を発表している市町村があります。

【雨の実況と予想】

27日夜のはじめ頃にかけて、雷を伴った非常に激しい雨の降る所がある見込みです。

28日18時までの24時間降水量は、い

ずれも多い所で、

北部 90ミリ

南部 70ミリ

【防災事項】

土砂災害に厳重に警戒してください。また、河川の増水や氾濫に警戒し、低い土地の浸水に十分注意してください。

今後発表する防災気象情報に留意してください。

土砂災害や浸水害及び洪水害の危険度に関しては「気象庁ホームページ」のキキクル(危険度分布)をご確認ください。

次の「大雨と雷及び突風に関する茨城県気象情報」は、28日0時頃に発表する予定です。

図形式

〇〇に関する茨城県気象情報

大雨と高波及び雷に関する茨城県気象情報 第3号

2023年06月01日17時25分 水戸地方気象台発表

茨城県では、2日夕方から3日にかけて大雨となる見込みです。大雨による土砂災害、低い土地の浸水、河川の増水や氾濫に警戒してください。また、2日夜遅くから3日にかけて高波に十分注意してください。

見出し
防災事項を簡潔に記述

〔気象状況と予想〕

大型の台風第2号は、1日16時には那覇市の南西約200キロにあって、1時間におよそ15キロの速さで北北東へ進んでいます。台風は、4日にかけて日本の南を東北東へ進み、日本の東へ進むでしょう。

また、前線が九州南部から日本の南を通り、日本のはるか東にのびています。台風の北上に伴って前線がゆっくりと北上し、3日にかけて西日本から東日本に停滞する見込みです。前線に向かって台風からの暖かく湿った空気が流れ込み、前線の活動が活発となるでしょう。

〔防災事項〕

<大雨・雷・突風>

茨城県では、2日夕方から3日にかけて、雷を伴った激しい雨や非常に激しい雨が降り、大雨となる見込みです。大雨による土砂災害、低い土地の浸水、河川の増水や氾濫に警戒してください。

また、2日朝から3日にかけて、大気の状態が非常に不安定となるため、落雷や竜巻などの激しい空風に注意してください。発達した積乱雲の近づく兆しがある場合は、建物内に移動するなど安全確保に努めてください。降ひょうのおそれもありますので、農作物や農業施設の管理にも注意してください。

注意・警戒事項

<高波>

茨城県では、2日夕方から3日にかけて、海上を中心に風が強まって海はうねりを伴ったしけとなるでしょう。高波に十分注意してください。台風の動向によっては警報級の高波となる可能性があります。

〔量的予想〕

<雨の予想>

2日に予想される1時間降水量は、いずれも多い所で、

北部 50ミリ

南部 50ミリ

1日18時から2日18時までに予想される24時間降水量は、いずれも多い所で、

北部 80ミリ

南部 80ミリ

その後、2日18時から3日18時までに予想される24時間降水量は、いずれも多い所で、

北部 100から150ミリ

南部 100から150ミリ

の見込みです。

予想される降水量・波の高さとその期間

<波の予想>

2日に予想される波の高さ

北部 5メートル うねりを伴う

南部 5メートル うねりを伴う

の見込みです。その後、3日もうねりを伴ったしけの状態が続くでしょう。

〔補足事項〕

今後発表する防災気象情報に留意してください。

また、土砂災害や浸水害及び洪水害の危険度に関しては「気象庁ホームページ」のキキクル（危険度分布）をご確認ください。

令和4年11月9日の地震で揺れの大きかった城里町では、大雨警報・注意報の土壌雨量指数基準を通常より引き下げた暫定基準で運用しています。

この情報は「大雨と高波に関する茨城県気象情報」を引き継ぐものです。

次の「大雨と高波及び雷に関する茨城県気象情報」は2日6時頃に発表する予定です。

次の情報発表予定時刻

注意・警戒の表現



最大級の警戒

厳重に警戒

警戒

十分注意

注意

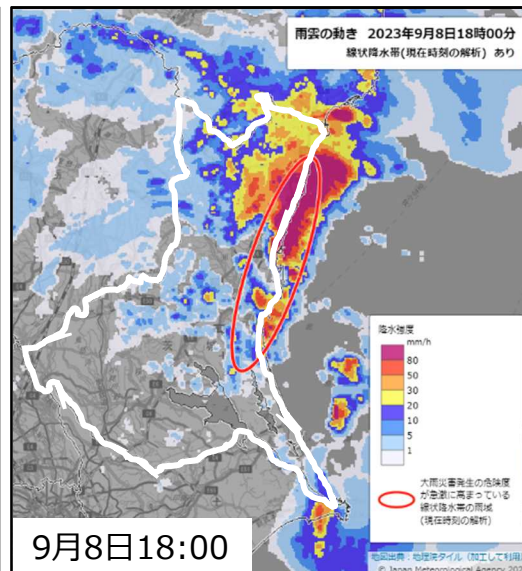
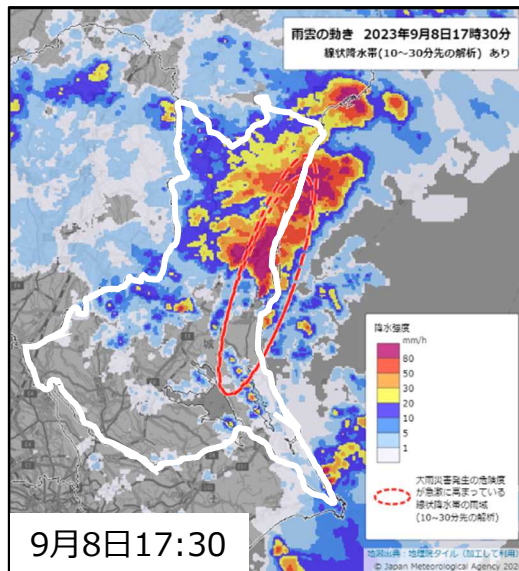
顕著な大雨に関する気象情報

大雨による災害発生の危険度が急激に高まっている中で、線状の降水帯により非常に激しい雨が同じ場所で降り続けている状況を「線状降水帯」というキーワードを使って解説。

警戒レベル4相当以上の状況で発表。

＜顕著な大雨に関する気象情報の発表基準＞

1. 解析雨量（5kmメッシュ）において前3時間積算降水量が100mm以上の分布域の面積が500km²以上
2. 1.の形状が線状（長軸・短軸比2.5以上）
3. 1.の領域内の前3時間積算降水量最大値が150mm以上
4. 1.の領域内の土砂キキクルにおいて土砂災害警戒情報の基準を実況で超過（かつ大雨特別警報の土壌雨量指数基準値への到達割合8割以上）又は洪水キキクルにおいて警報基準を大きく超過した基準を実況で超過



顕著な大雨に関する茨城県気象情報 第1号

2023年09月08日17時39分 水戸地方気象台発表

茨城県北部、南部では、線状降水帯による非常に激しい雨が同じ場所で降り続けています。命に危険が及ぶ土砂災害や洪水による災害発生の危険度が急激に高まっています。

(10~30分先の解析)

(現在時刻の解析)

大雨災害発生の危険度が急激に高まっている線状降水帯の雨域

竜巻注意情報

- 積乱雲の下で発生する竜巻、ダウンバーストなどの激しい突風に対して注意を呼びかける情報で、**雷注意報を補足する情報**として発表します。
- 竜巻注意情報は、竜巻発生確度ナウキャストで発生確度2が現れた地域に発表しているほか、目撃情報が得られて竜巻等が発生するおそれが高まったと判断した場合にも発表しており、**有効期間は発表から約1時間**です。

茨城県竜巻注意情報 第1号

2023年05月22日19時03分 気象庁発表

茨城県南部は、竜巻などの激しい突風が発生しやすい気象状況になっています。空の様子に注意してください。雷や急な風の変化など積乱雲が近づく兆しがある場合には、頑丈な建物内に移動するなど、安全確保に努めてください。落雷、ひょう、急な強い雨にも注意してください。

発生確度2	竜巻などの激しい突風が発生する可能性があり注意が必要である。予測の適中率※は7～14%程度、捕捉率は50～70%程度である。発生確度2となっている地域に竜巻注意情報が発表される。
発生確度1	竜巻などの激しい突風が発生する可能性がある。発生確度1以上の地域では、予測の適中率※※は1～7%程度であり発生確度2に比べて低くなるが、捕捉率は80%程度であり見逃しが少ない。

※ 発生確度2の予測の適中率 : 発生確度2となった場合を「竜巻あり」の予測としたとき、予測回数に対して実際に竜巻が発生する割合

※※ 発生確度1以上の予測の適中率 : 発生確度1以上となった場合を「竜巻あり」の予測としたとき、予測回数に対して実際に竜巻が発生する割合

(補足) 上表中の「適中率」及び「捕捉率」は、過去30ヶ月の従属資料による検証値です。

記録的短時間大雨情報

大雨警報発表中で、キキクル（危険度分布）の「危険」（紫）が出現している場合に、
数年に一度程度しか発生しないような短時間の大雨を、

- 観測（地上の雨量計による観測）したとき
もしくは
- 解析（気象レーダーと地上の雨量計を組み合わせた分析）したとき
に発表

【発表基準】

茨城県：1時間に100ミリの雨

気象レーダーと地上の雨量計の観測を組み合わせた解析による発表例

茨城県記録的短時間大雨情報 第7号
2023年09月08日19時27分 気象庁発表
19時20分茨城県で記録的短時間大雨 日立市付近で約110ミリ

地上の雨量計の観測による発表例

三重県記録的短時間大雨情報 第1号
2019年09月05日01時00分 気象庁発表
0時50分三重県で記録的短時間大雨 四日市市山城で約121ミリ

土砂災害警戒情報・指定河川洪水予報

茨城県土砂災害警戒情報 第2号

令和3年7月11日 16時20分
茨城県 水戸地方气象台 共同発表

【警戒対象地域】

笠間市* 城里町* 大子町

*印は、新たに警戒対象となった市町村を示します。

【警戒文】

<概況>

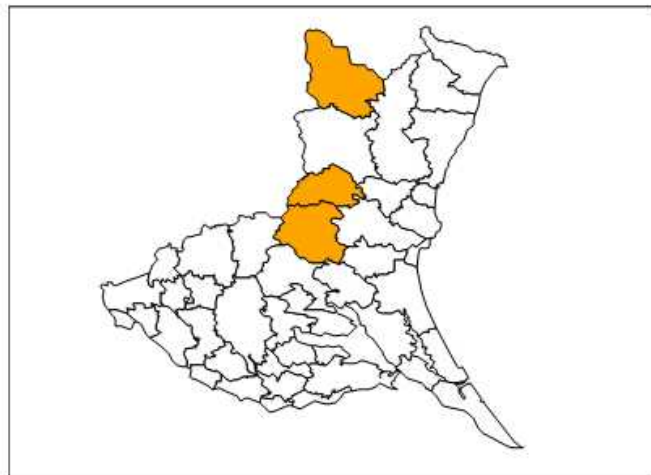
降り続く大雨のため、土砂災害警戒区域等では命に危険が及ぶ土砂災害がいつ発生してもおかしくない非常に危険な状況です。

<とるべき措置>

避難が必要となる危険な状況となっています【警戒レベル4相当情報〔土砂災害〕】。崖の近くや谷の出口など土砂災害警戒区域等にお住まいの方は、市町村から発令される避難指示などの情報に留意し、少しでも安全な場所への速やかな避難を心がけてください。

【補足情報】

市町村内で危険度が高まっている区域は、茨城県や気象庁のホームページ等でも確認できます。茨城県「土砂災害警戒情報システム」、気象庁「大雨警報（土砂災害）の危険度分布」



警戒対象地域

問い合わせ先
029-301-4480（茨城県河川課水防災・砂防対策室）
<https://www.dosya.kasen.pref.ibaraki.jp/dosya/>
029-224-1105（水戸地方气象台）
<https://www.jma.go.jp/bosai/risk/>

発表者 国土交通省 常陸河川国道事務所 気象庁 水戸地方气象台 気象庁 宇都宮地方气象台	第1受報者 機関名	第2受報者 機関名	第3受報者 機関名
---	--------------	--------------	--------------

正規

那珂川氾濫危険情報

那珂川洪水予報第4号
洪水警報
令和元年10月13日01時20分
常陸河川国道事務所 水戸地方气象台 宇都宮地方气象台 共同発表

（見出し）

【警戒レベル4相当情報〔洪水〕】那珂川では、当分の間、氾濫危険水位を超える水位が続く見込み

（主 文）

【警戒レベル4相当】那珂川の小口水位観測所（那須郡那珂川町）では、当分の間、避難勧告等の発令の目安となる「氾濫危険水位」を超える水位が続く見込みです。大田原市、那須郡那珂川町、那須烏山市、芳賀郡市貝町、芳賀郡茂木町、常陸大宮市では、那珂川の堤防決壊等による氾濫により、浸水するおそれがあります。市町村からの避難情報を確認するとともに、各自安全確保を図るなど、適切な防災行動をとって下さい。

【警戒レベル4相当】那珂川の野口水位観測所（常陸大宮市）では、13日00時30分頃に、避難勧告等の発令の目安となる「氾濫危険水位」に到達しました。芳賀郡茂木町、常陸大宮市、東茨城郡城里町、那珂市、水戸市、ひたちなか市では、那珂川の堤防決壊等による氾濫により、浸水するおそれがあります。市町村からの避難情報を確認するとともに、各自安全確保を図るなど、適切な防災行動をとって下さい。

【警戒レベル3相当】那珂川の水府橋水位観測所（水戸市）では、13日03時頃に、避難勧告等の発令の目安となる「氾濫危険水位」に到達する見込みです。水戸市、那珂市、ひたちなか市、東茨城郡大洗町、東茨城郡茨城町では、那珂川の堤防決壊等による氾濫により、浸水するおそれがあります。市町村からの避難情報に十分注意するとともに、適切な防災行動をとって下さい。

（雨量）

多いところで1時間に18ミリの雨が降っています。
この雨は今後次第に弱まるでしょう。

流域	12日06時00分～13日01時00分 までの流域平均雨量	13日01時00分～13日04時00分 までの流域平均雨量の見込み
那珂川流域	267ミリ	1ミリ

（水位）

那珂川の水位観測所における水位は次の通りと見込まれます。

台風情報



台風の大きさ	
大きさ	強風域の半径
超大型 (非常に大きい)	800km以上
大型 (大きい)	500km以上～800km未満
(表現しない)	500km未満

台風の強さ	
強さ	最大風速
猛烈な	54m/s以上
非常に強い	44m/s以上～54m/s未満
強い	33m/s以上～44m/s未満
(表現しない)	33m/s未満

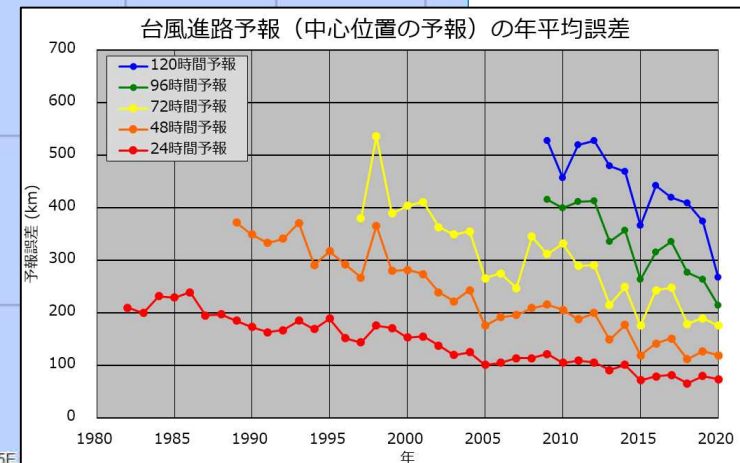
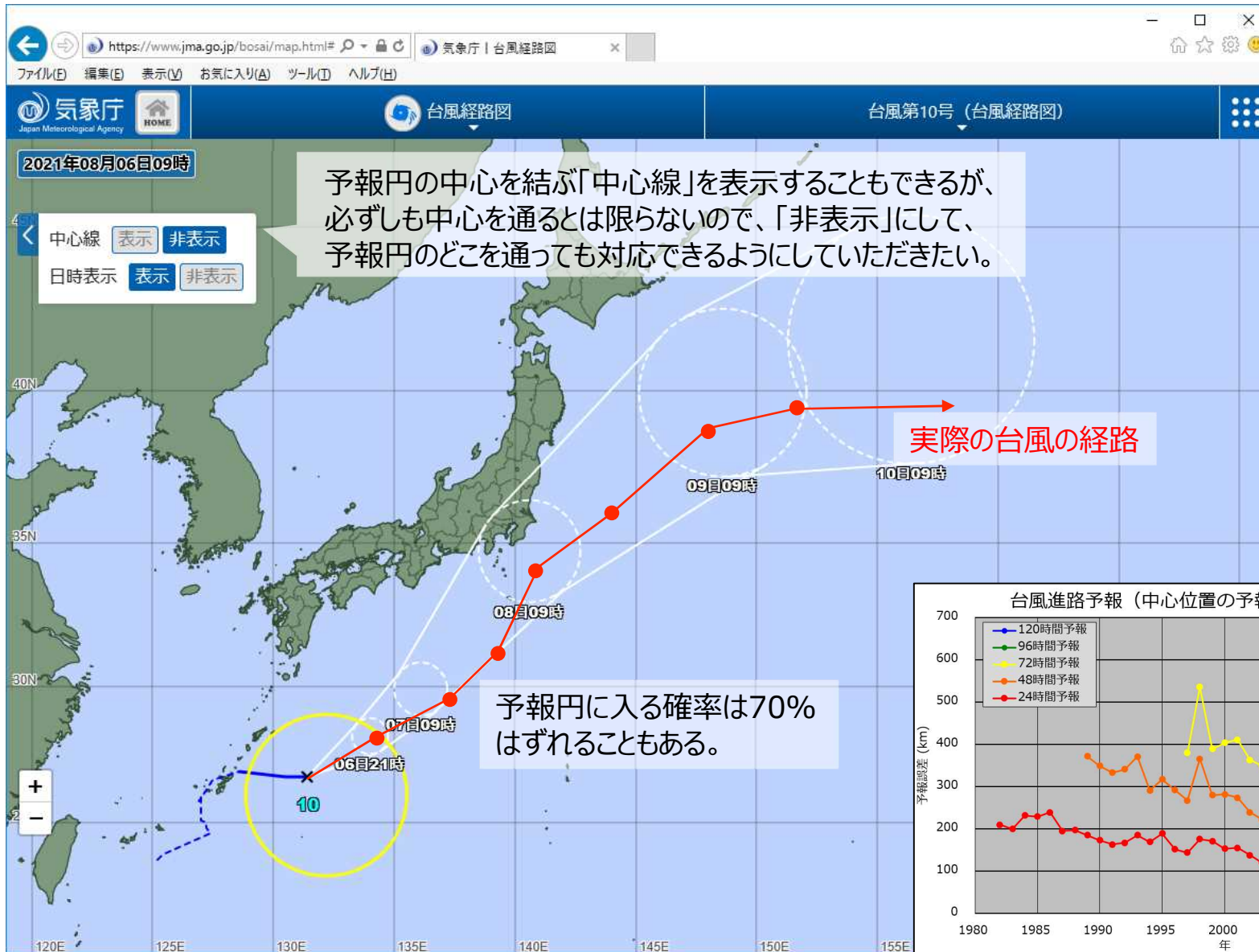


進行方向に向かって**右側では**、台風を移動させる周りの風と台風自身の風が同じ方向に吹くため**風が強くなる**。

台風情報	内容・発表時刻
1日先まで	予報円の中心・半径、進行方向・速度、中心気圧、最大風速、最大瞬間風速、暴風警戒域 00時、03時、06時、09時、12時、15時、18時、21時の正時 約50分後
5日先まで	予報円の中心・半径、進行方向・速度、中心気圧、最大風速、最大瞬間風速、暴風警戒域 03時、09時、15時、21時の正時 約50分後

※台風の勢力は、台風の進路によって大きく変わる場合があります。常に最新の予報をご利用ください。

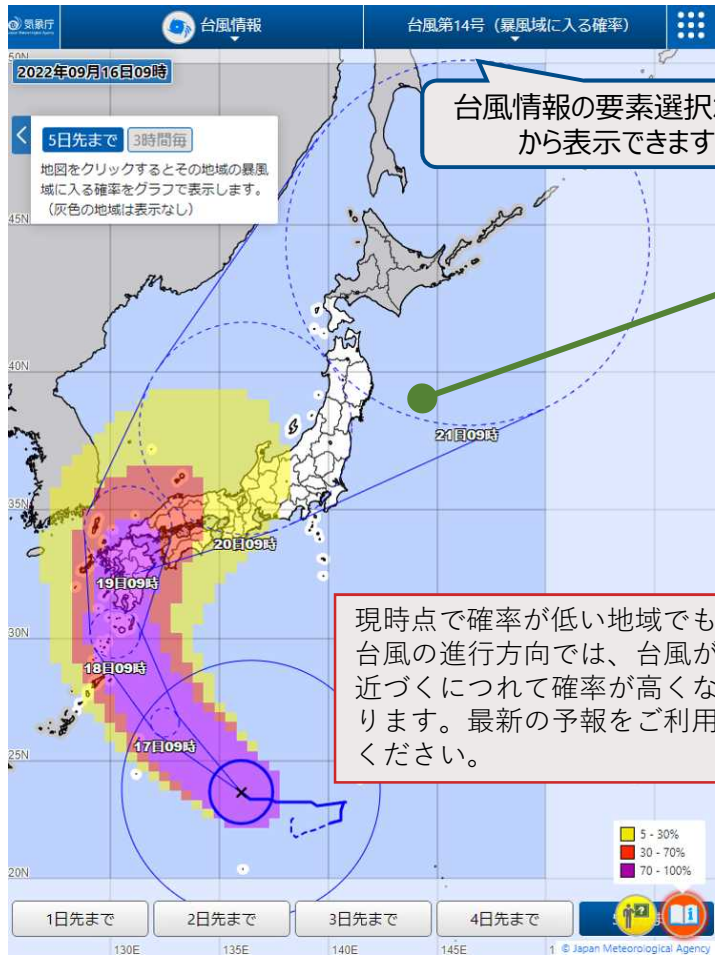
台風情報



台風情報

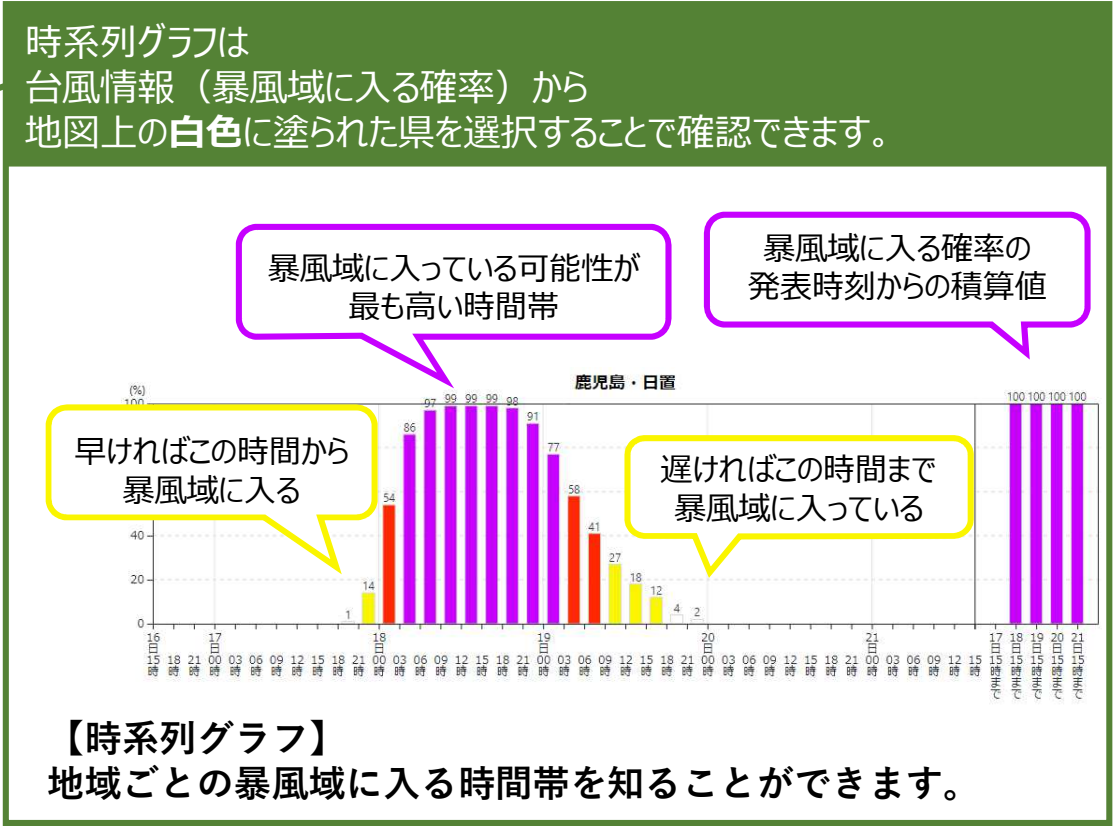
暴風域に入る確率 25m/s以上の暴風域に入る確率を**分布図**と**時系列グラフ**で発表します。

5日先までに暴風域に入る確率の分布図を6時間ごとに発表



台風情報の要素選択ボタンから表示できます

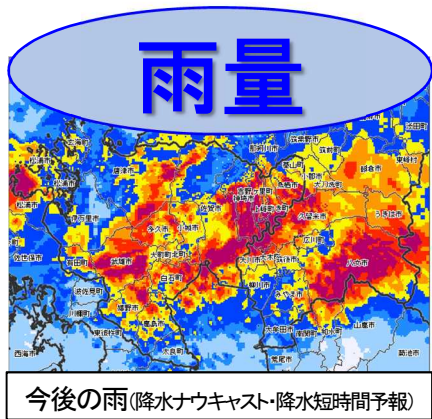
現時点で確率が低い地域でも、台風の進行方向では、台風が近づくにつれて確率が高くなります。最新の予報をご利用ください。



【時系列グラフ】
地域ごとの暴風域に入る時間帯を知ることができます。

【分布図】
5日先までの暴風域に入る確率を色で表示

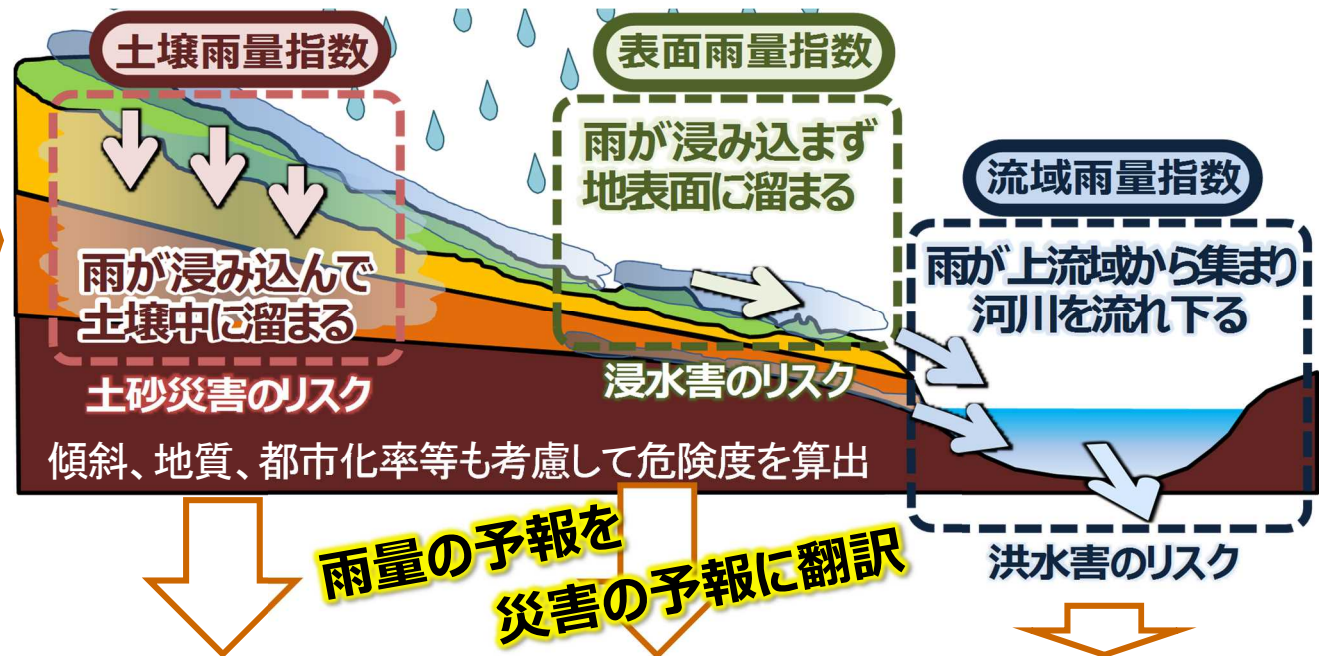
雨量の予報から災害危険度の予報へ



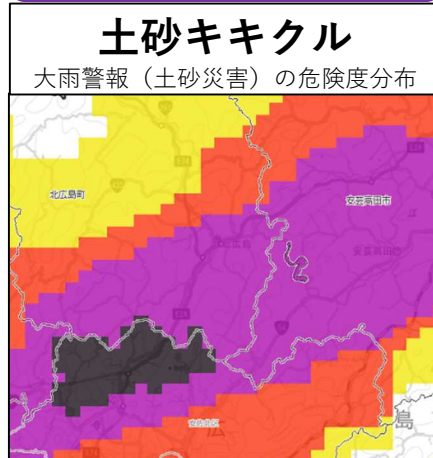
大雨の降っている場所は
気象レーダーで把握可能
(しかし、災害の発生する場所・時間とは、
必ずしも一致しない。)

災害危険度の高まりを
視覚的に確認できるよう
キキクル (危険度分布)
を提供

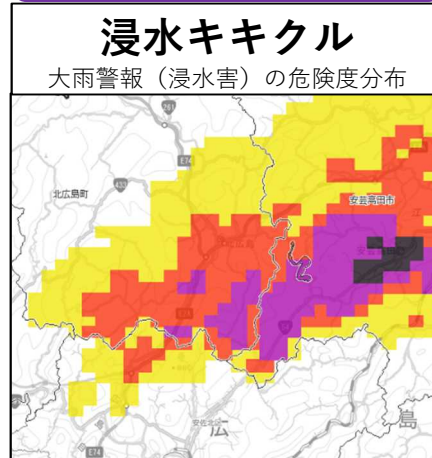
高
危険度
低



土砂災害



浸水害

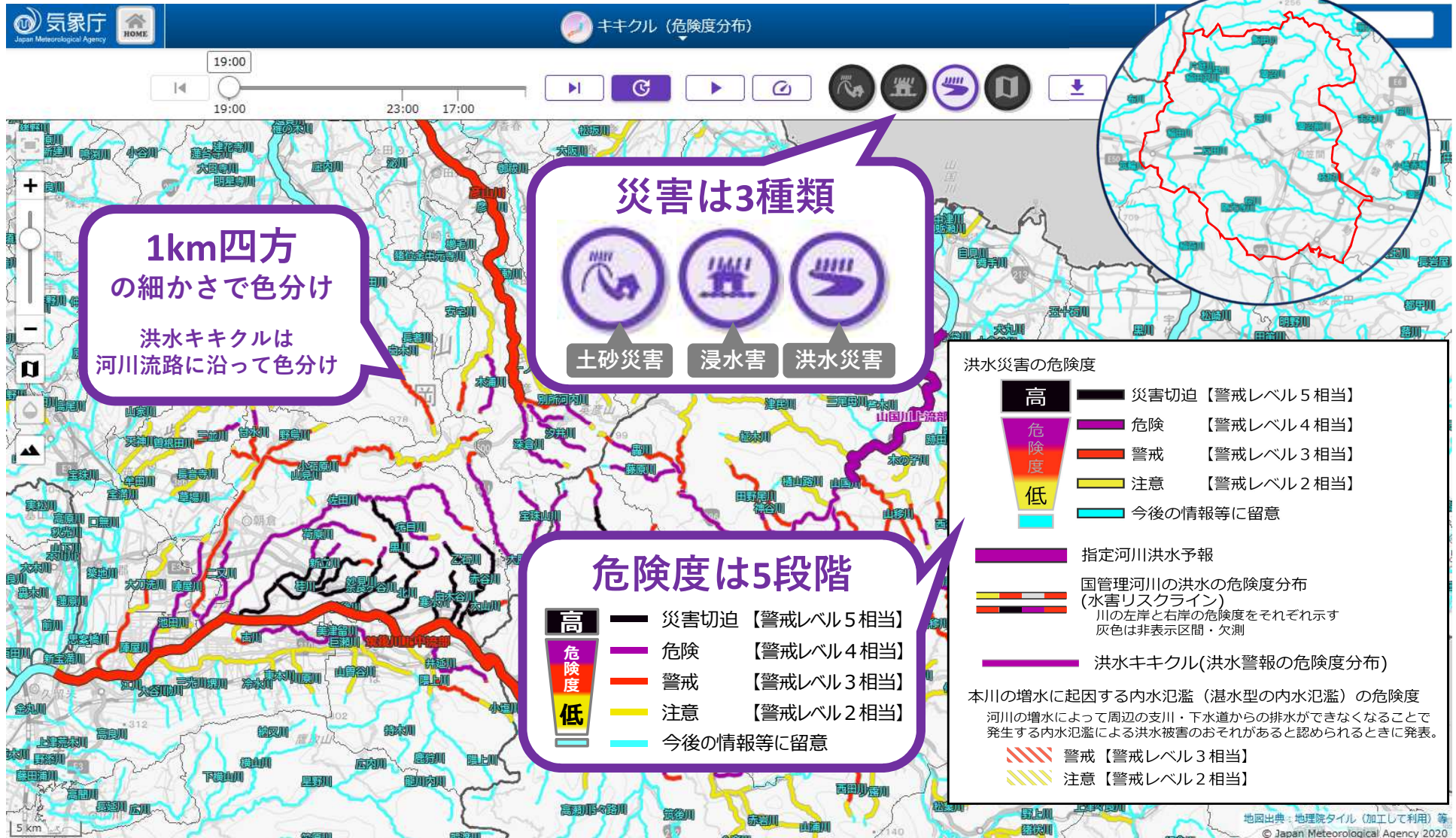


洪水災害



キキクル(大雨・洪水警報の危険度分布)

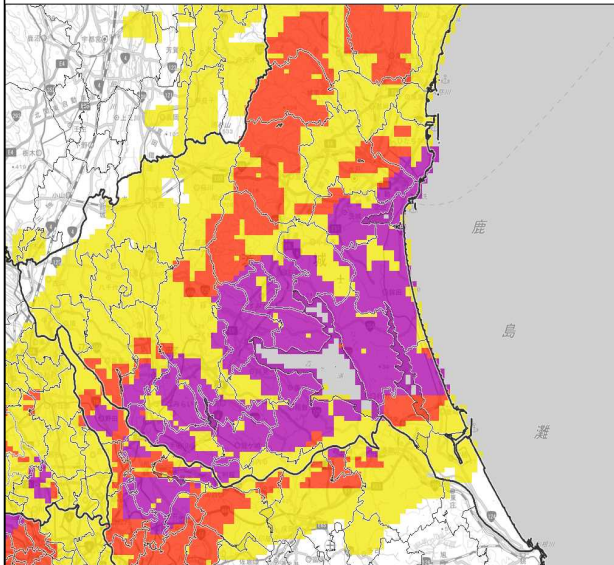
- 雨による**災害の危険度**を地図上に**リアルタイム表示** (気象庁ホームページ上で**10分ごと**に更新)
- **土砂災害・浸水害・洪水災害**それぞれの危険度を**5段階に色分け**して表示



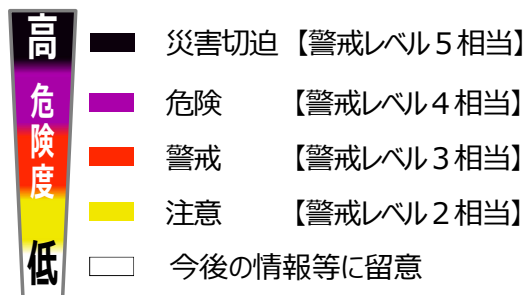
キキクル(大雨・洪水警報の危険度分布)

土砂キキクル

大雨警報（土砂災害）の危険度分布

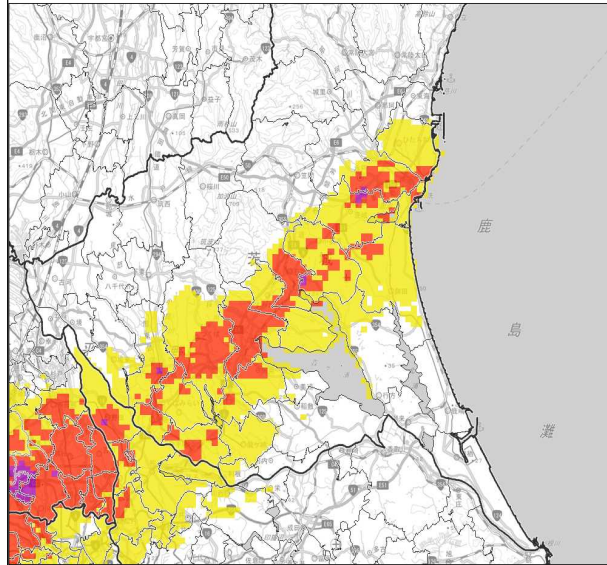


土砂災害の危険度

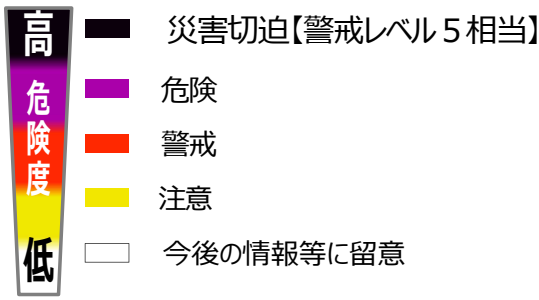


浸水キキクル

大雨警報（浸水害）の危険度分布

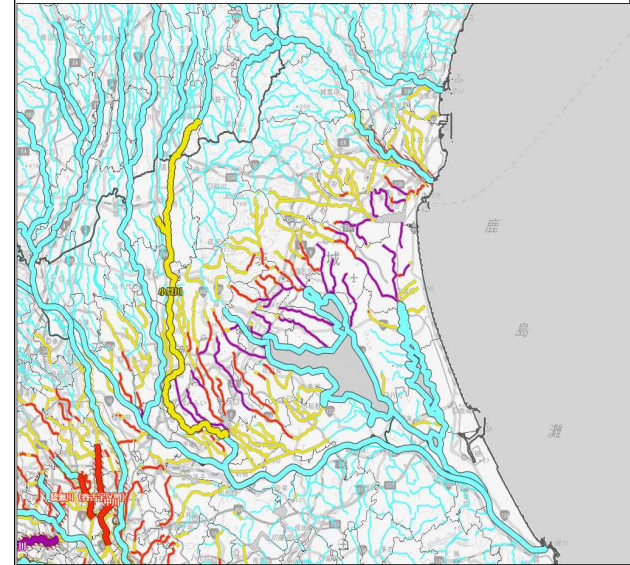


浸水害の危険度

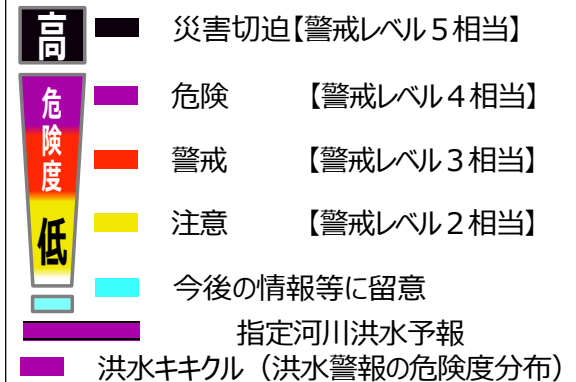


洪水キキクル

洪水警報の危険度分布



洪水災害の危険度



キキクル 色に応じた行動

土砂キキクル 色に応じた住民等の行動の例

黒：災害切迫

レベル5相当

大雨特別警報(土砂災害)の指標に用いる基準に実況で到達

状況



土砂災害が切迫/すでに発生している可能性大

行動例



命の危険！
直ちに身の安全を確保

洪水キキクル 色に応じた住民等の行動の例

黒：災害切迫

レベル5相当

大雨特別警報(浸水害)の指標に用いる基準に実況で到達

状況



洪水災害が切迫/すでに発生している可能性大

行動例



命の危険！
直ちに身の安全を確保

警戒レベル4までに必ず避難！

紫：危険

レベル4相当

2時間先までに土砂災害警戒情報の基準に到達すると予想



いつ土砂災害が発生してもおかしくない



土砂災害警戒区域等の外へ避難を！

紫：危険

レベル4相当

3時間先までに警報基準を大きく超過した基準に到達すると予想



重大な洪水災害が今後発生する可能性が高い



一定の水位を超えている場合、安全な場所へ避難を

赤：警戒

レベル3相当

2時間先までに警報基準に到達すると予想



土砂災害への警戒が必要



避難所
高齢者等は土砂災害警戒区域等の外へ避難。高齢者等以外も避難の準備/判断

赤：警戒

レベル3相当

3時間先までに警報基準に到達すると予想



洪水災害への警戒が必要



一定の水位を超えている場合、高齢者等は避難を。高齢者等以外も避難の準備/判断

黄：注意

レベル2相当

2時間先までに注意報基準に到達すると予想



土砂災害への注意が必要



避難行動の確認
雨の降り方に留意

黄：注意

レベル2相当

3時間先までに注意報基準に到達すると予想



洪水災害への注意が必要



避難行動の確認
雨の降り方に留意

白：今後の情報に留意

水色：今後の情報に留意

監修：気象庁 制作：Yahoo!ニュース

監修：気象庁 制作：Yahoo!ニュース