

令和8年台風第6号に関する茨城県気象速報

目次

- 1 概要
- 2 気象の状況
 - (1) 気象概況
 - (2) 台風経路図及び台風位置表
 - (3) 地上天気図及び気象衛星赤外画像
 - (4) レーダー画像
 - (5) アメダス積算降水量分布図
 - (6) 期間降水量
 - (7) 気象官署とアメダスの期間最大1時間降水量、期間最大10分間降水量
 - (8) 期間風速・風向
 - (9) キキクル（土砂災害、浸水害、洪水害）
 - (10) 気象官署及びアメダスの極値更新状況
- 3 特別警報・危険警報・警報・注意報等の発表状況
 - (1) 特別警報・危険警報・警報・注意報
 - (2) 茨城県気象解説情報
 - (3) 茨城県気象防災速報
 - (4) 指定河川洪水予報
- 4 水戸地方気象台の対応状況
 - (1) 台内体制の状況
 - (2) 県市町村等への支援・協力状況
- 5 被害の状況
- 6 参考資料

令和8年6月16日

水戸地方気象台

1 概要

6月3日に関東地方に接近した台風第6号の影響により、茨城県では1時間40ミリを超える激しい雨の降った所があった。

水戸地方気象台では、台風第6号に関する茨城県気象解説情報を発表したほか、2日に台風第6号に関する説明会を開催し、茨城県庁にJETT（気象庁防災対応支援チーム）を派遣した。県内では人的被害や住家被害などが発生した。

水戸地方気象台ではこのときの気象状況をとりとめる目的で本資料を作成した。

本資料は、6月5日13時現在のものである。

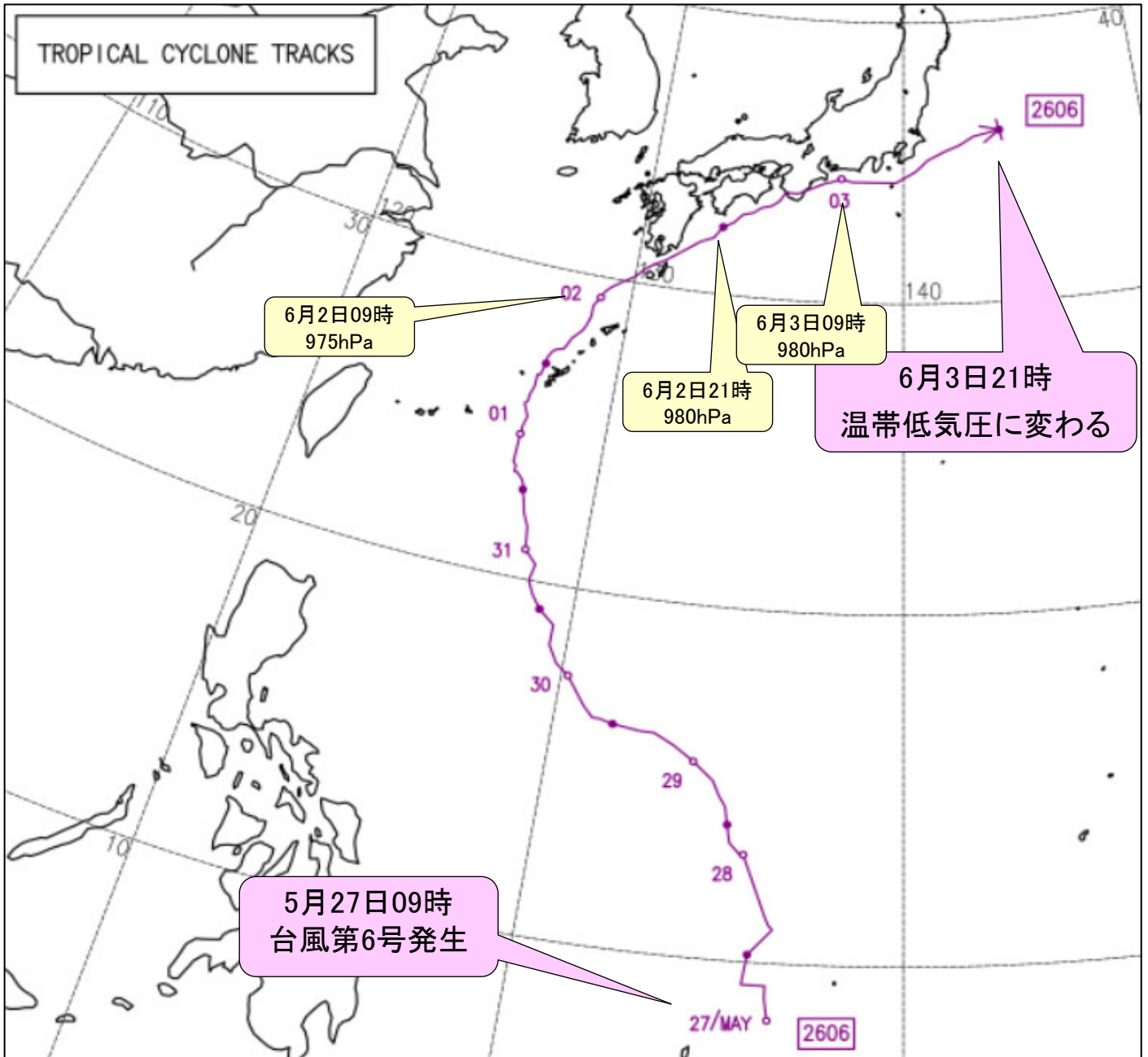
2 気象の状況

（1）気象概況

6月2日21時から3日21時までの総降水量は、花園（北茨城市）で158.5ミリ、日立（日立市）で145.0ミリ、水戸（水戸市）で143.5ミリ、鉾田（鉾田市）で171.0ミリ、下妻（下妻市）で115.0ミリを観測した。日立、鉾田、下妻では6月の日降水量の極値を更新した。期間最大1時間降水量は、水戸（水戸市）で31.0ミリ、鉾田（鉾田市）で47.0ミリを観測し、鉾田では6月の日最大1時間降水量の極値を更新した。

また、6月2日21時から3日21時までの期間最大風速は、北茨城（北茨城市）で12.1m/s、日立（日立市）で12.2m/s、水戸（水戸市）で18.6m/s、龍ヶ崎（龍ヶ崎市）で12.2m/sを観測した。日立、古河では6月の日最大風速の極値を更新した。期間最大瞬間風速は水戸で30.1m/sを観測し、6月の日最大瞬間風速の極値を更新した。

(2) 台風経路図及び台風位置表



台風第6号 経路図 (日時、中心気圧 (hPa)) 速報解析

台風位置表 (台風第6号 速報解析)

2026年台風第6号 JANGMI (2606)

位 置 表 (速報値)

(日本時) 月 日 時	中心位置		中心 気圧 hPa	最大 風速 m/s	暴風域半径 km	強風域半径 km	大きさ・強さ 等	
	緯度	経度					大きさ	強さ
5 27 09	8.5 N	136.6 E	1000	18	---	SW: 440 NE: 330	台風発生	---
12	9.1	136.5	1000	18	---	SW: 440 NE: 330	---	---
15	9.4	136.5	1000	18	---	SW: 440 NE: 330	---	---
18	9.4	135.9	1000	18	---	SW: 440 NE: 330	---	---
21	10.2	136.0	1000	18	---	SW: 440 NE: 330	---	---
28 00	10.9	136.6	1000	18	---	SW: 440 NE: 330	---	---
03	11.0	136.5	1000	18	---	SW: 440 NE: 330	---	---
06	11.2	136.4	1000	18	---	SW: 440 NE: 330	---	---
09	12.9	135.7	1000	18	---	330	---	---
12	12.9	135.6	1000	18	---	330	---	---
15	13.0	135.5	998	18	---	330	---	---
18	13.2	135.3	998	18	---	330	---	---
21	13.7	135.2	998	18	---	390	---	---
29 00	14.2	135.1	998	18	---	390	---	---
03	14.5	134.9	998	18	---	440	---	---
06	14.9	134.7	998	18	---	440	---	---
09	15.4	134.1	998	18	---	440	---	---
12	15.8	133.5	998	18	---	440	---	---
15	16.1	132.9	998	18	---	440	---	---
18	16.1	132.5	996	20	---	440	---	---
21	16.2	131.7	996	20	---	440	---	---
30 00	16.3	131.3	992	23	---	440	---	---
03	16.3	131.1	992	23	---	440	---	---
06	16.6	130.8	992	23	---	440	---	---
09	17.4	130.2	992	23	---	440	---	---
12	17.7	129.8	992	23	---	440	---	---
15	18.2	129.5	990	25	---	440	---	---
18	18.8	129.5	990	25	---	440	---	---
21	19.2	129.0	985	30	55	440	---	---
31 00	19.6	128.7	985	30	55	440	---	---
03	20.0	128.5	985	30	110	440	---	---
06	20.5	128.6	985	30	110	440	---	---
09	20.9	128.2	980	30	140	440	---	---
12	21.6	128.1	975	30	185	440	---	---
15	22.0	127.9	975	30	185	440	---	---
18	22.4	127.8	975	30	185	E: 500 W: 390	---	---
21	22.7	127.7	975	30	185	E: 500 W: 390	---	---
22	22.8	127.7	975	30	185	E: 500 W: 390	---	---
23	23.0	127.6	975	30	185	E: 500 W: 390	---	---
6 1 00	23.1	127.5	975	30	185	E: 500 W: 390	---	---
01	23.2	127.4	975	30	185	E: 500 W: 390	---	---
02	23.2	127.3	975	30	185	E: 500 W: 390	---	---
03	23.4	127.3	975	30	185	E: 500 W: 390	---	---
04	23.5	127.2	975	30	185	E: 500 W: 390	---	---
05	23.7	127.2	975	30	185	E: 500 W: 390	---	---
06	23.9	127.2	975	30	E: 185 W: 150	E: 500 W: 390	---	---
07	24.0	127.2	975	30	E: 185 W: 150	E: 500 W: 390	---	---
08	24.1	127.2	975	30	E: 185 W: 150	E: 500 W: 390	---	---
09	24.4	127.2	975	30	E: 185 W: 150	E: 500 W: 390	---	---
10	24.4	127.3	975	30	E: 185 W: 150	E: 500 W: 390	---	---
11	24.6	127.2	975	30	E: 185 W: 150	E: 500 W: 390	---	---
12	25.0	127.3	975	30	E: 185 W: 150	E: 500 W: 390	---	---
13	25.2	127.2	975	30	E: 185 W: 150	E: 500 W: 390	---	---
14	25.4	127.1	975	30	E: 185 W: 150	E: 500 W: 390	---	---
15	25.5	127.2	975	30	E: 185 W: 150	E: 500 W: 390	---	---

続く

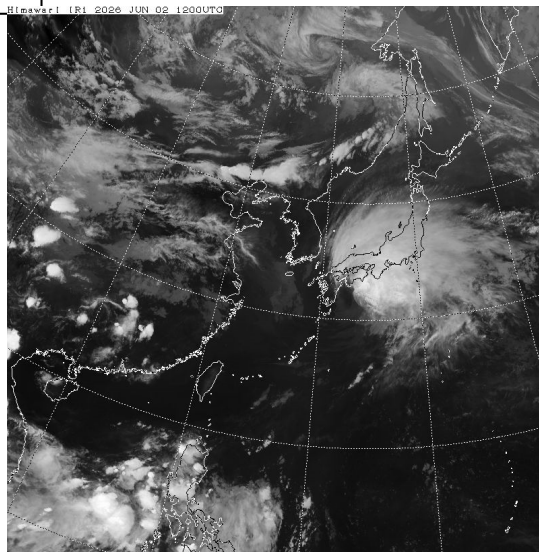
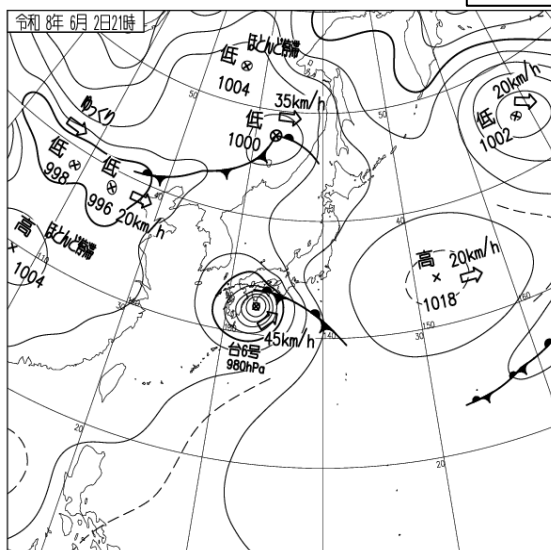
月日時	中心位置		中心 気圧 hPa	最大 風速 m/s	暴風域半径		強風域半径		大きさ・強さ等	
	緯度	経度			km		km		大きさ	強さ
6 1 16	25.7 N	127.2 E	975	30	E: 185	W: 150	E: 500	W: 390	—	—
17	26.0	127.3	975	30	E: 185	W: 150	E: 500	W: 390	—	—
18	26.2	127.3	975	30	E: 185	W: 150	E: 500	W: 390	—	—
19	26.4	127.3	975	30	E: 185	W: 150	E: 500	W: 390	—	—
20	26.4	127.4	975	30	E: 185	W: 150	E: 500	W: 390	—	—
21	26.8	127.5	975	30	E: 185	W: 150	E: 500	W: 390	—	—
22	27.0	127.5	975	30	E: 185	W: 150	E: 500	W: 390	—	—
23	27.2	127.6	975	30	E: 185	W: 150	E: 500	W: 390	—	—
2 00	27.3	127.7	975	30	E: 185	W: 150	E: 500	W: 390	—	—
01	27.4	128.0	975	30	E: 185	W: 150	E: 500	W: 390	—	—
02	27.6	128.1	975	30	E: 185	W: 150	E: 500	W: 390	—	—
03	27.8	128.2	975	30	E: 185	W: 130	E: 500	W: 390	—	—
04	28.1	128.5	975	30	E: 185	W: 130	E: 500	W: 390	—	—
05	28.3	128.6	975	30	E: 185	W: 130	E: 500	W: 390	—	—
06	28.6	128.7	975	30	E: 185	W: 130	SE: 500	NW: 330	—	—
07	28.8	128.7	975	30	E: 185	W: 130	SE: 500	NW: 330	—	—
08	29.0	128.7	975	30	E: 185	W: 130	SE: 500	NW: 330	—	—
09	29.3	128.9	975	25	—	—	SE: 500	NW: 330	—	—
10	29.5	129.0	975	25	—	—	SE: 500	NW: 330	—	—
11	29.7	129.2	975	25	—	—	SE: 500	NW: 330	—	—
12	29.9	129.5	975	25	—	—	SE: 500	NW: 440	—	—
13	30.2	130.0	975	25	—	—	SE: 500	NW: 440	—	—
14	30.5	130.3	975	25	—	—	SE: 500	NW: 440	—	—
15	30.7	130.6	980	25	—	—	SE: 500	NW: 440	—	—
16	30.9	131.0	980	25	—	—	SE: 500	NW: 440	—	—
17	31.1	131.3	980	25	—	—	SE: 500	NW: 440	—	—
18	31.3	131.6	980	25	—	—	SE: 500	NW: 440	—	—
19	31.7	132.2	980	25	—	—	SE: 500	NW: 440	—	—
20	31.9	132.7	980	25	—	—	SE: 500	NW: 440	—	—
21	32.3	133.0	980	25	—	—	SE: 500	NW: 440	—	—
22	32.5	133.4	980	25	—	—	SE: 500	NW: 440	—	—
23	32.8	133.7	980	25	—	—	SE: 500	NW: 440	—	—
3 00	32.9	134.1	980	25	—	—	S: 500	N: 390	—	—
01	33.1	134.4	980	25	—	—	S: 500	N: 390	—	—
02	33.2	134.8	980	25	—	—	S: 500	N: 390	—	—
03	33.4	135.1	980	25	—	—	S: 500	N: 390	—	—
04	33.7	135.3	980	25	—	—	S: 500	N: 390	—	—
05	33.7	135.8	980	25	—	—	S: 500	N: 390	—	—
06	33.9	136.3	980	25	—	—	SE: 560	NW: 440	大型	—
07	34.1	136.8	980	25	—	—	SE: 560	NW: 440	大型	—
08	34.2	137.2	980	25	—	—	SE: 560	NW: 440	大型	—
09	34.3	137.5	980	25	—	—	SE: 560	NW: 440	大型	—
10	34.2	137.9	980	25	—	—	SE: 560	NW: 440	大型	—
11	34.2	138.3	980	25	—	—	SE: 560	NW: 440	大型	—
12	34.2	139.2	985	25	—	—	SE: 560	NW: 440	大型	—
13	34.2	139.7	985	25	—	—	SE: 560	NW: 440	大型	—
14	34.6	140.5	985	25	—	—	SE: 560	NW: 440	大型	—
15	35.0	141.0	985	25	—	—	E: 650	W: 440	大型	—
16	35.3	141.7	985	25	—	—	E: 650	W: 440	大型	—
17	35.5	142.3	985	25	—	—	E: 650	W: 440	大型	—
18	35.8	142.9	985	25	—	—	E: 650	W: 440	大型	—
21	36.0	144.0	986	—	—	—	—	—	温帯低気圧に変わる	

※この位置表は速報値に基づくものであり、後日確定した値を別途公表する。

(3) 地上天気図及び気象衛星赤外画像

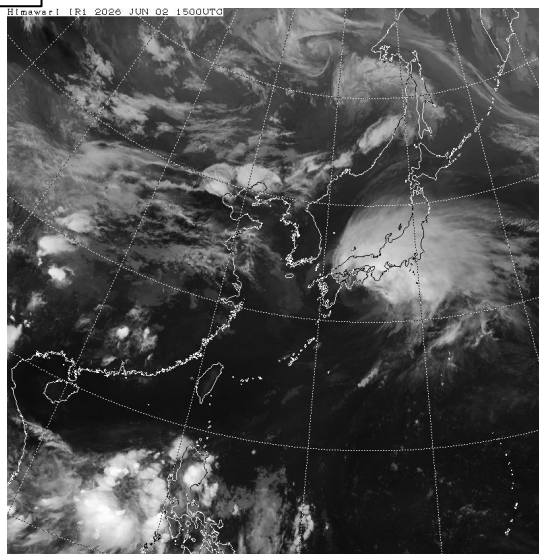
令和8年6月2日21時～6月4日06時（3時間ごと）

6月2日21時

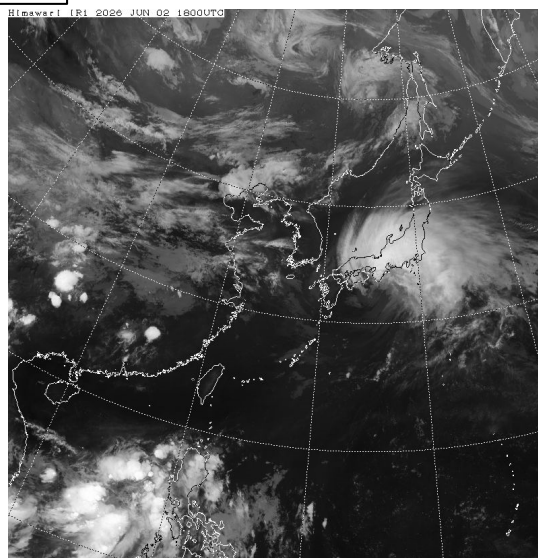
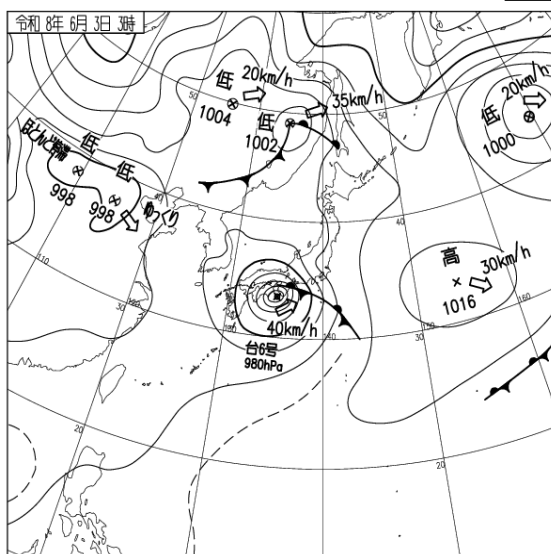


6月2日24時

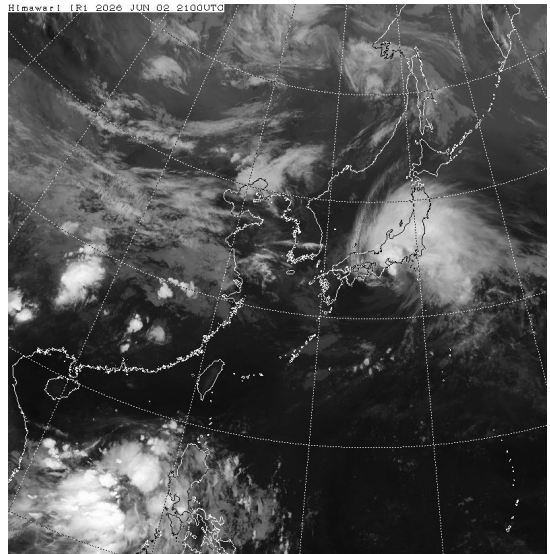
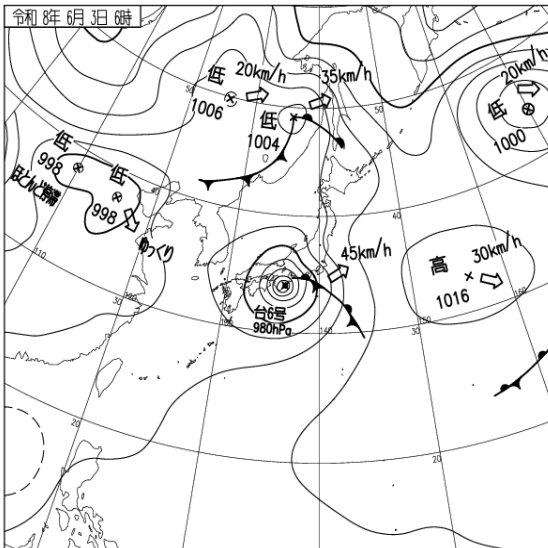
天気図はありません



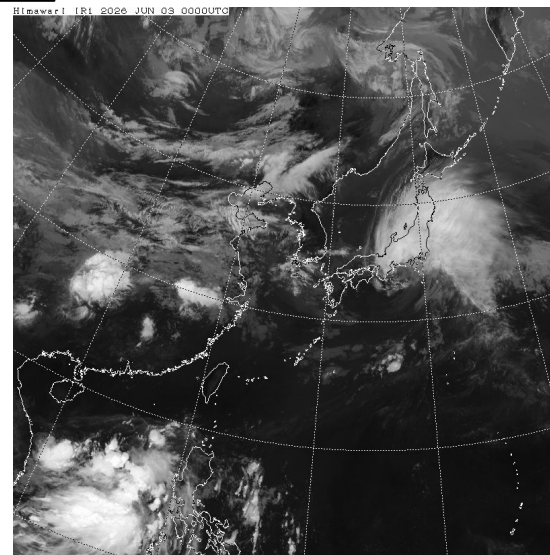
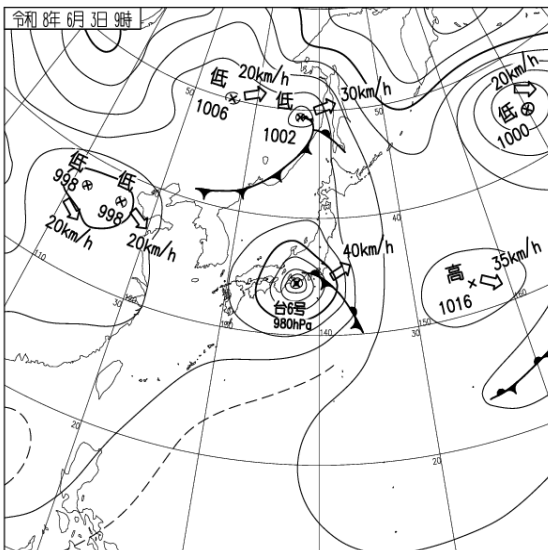
6月3日03時



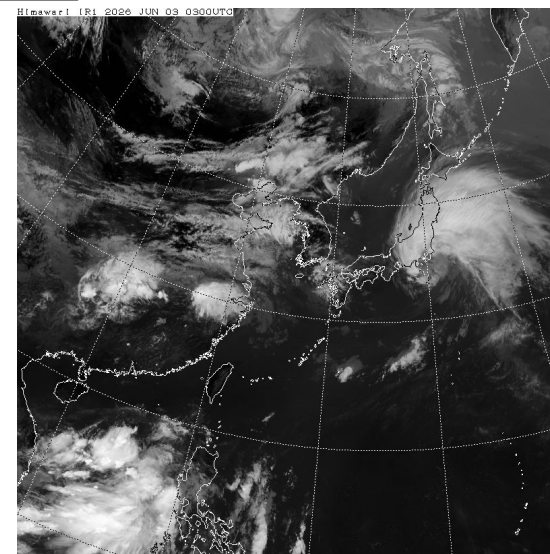
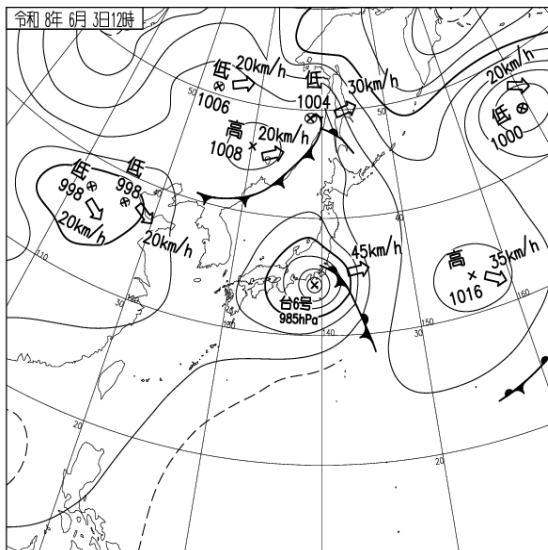
6月3日06時



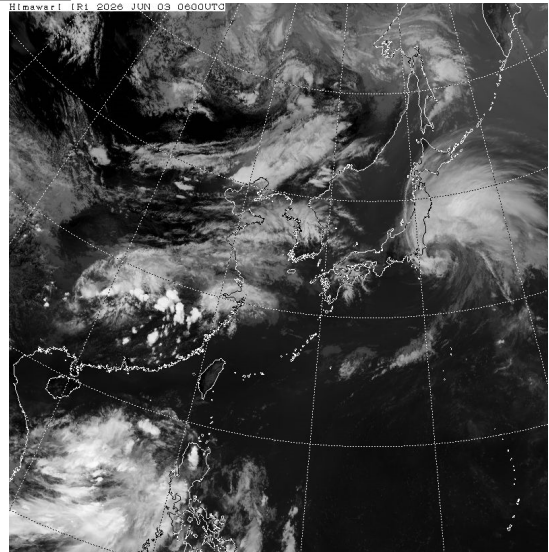
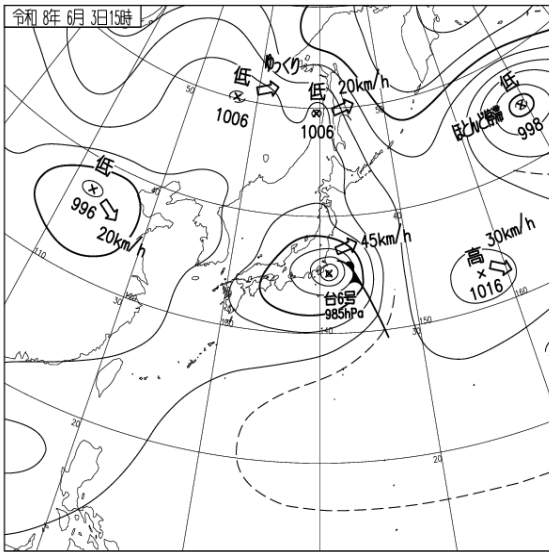
6月3日09時



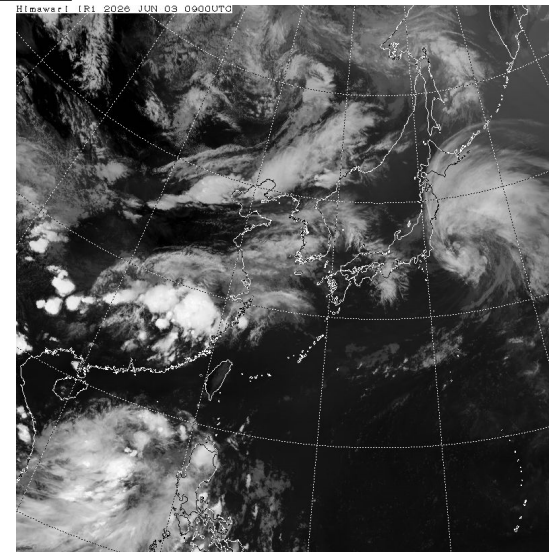
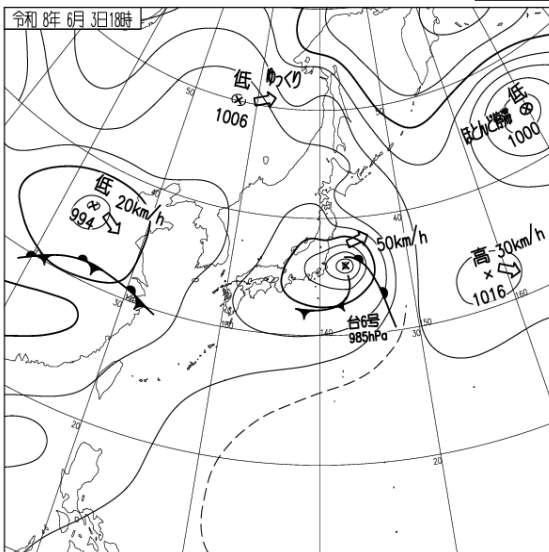
6月3日12時



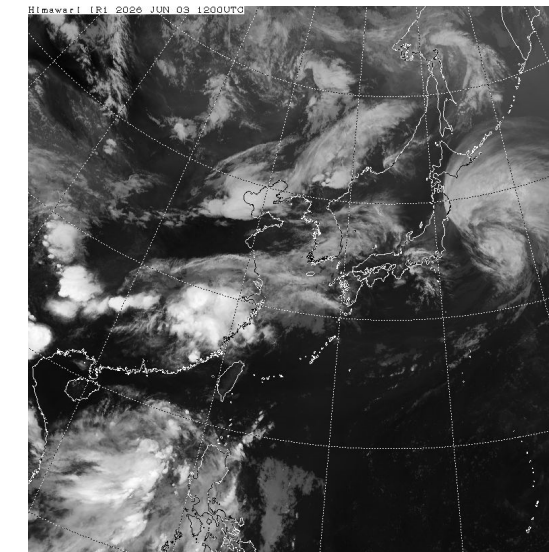
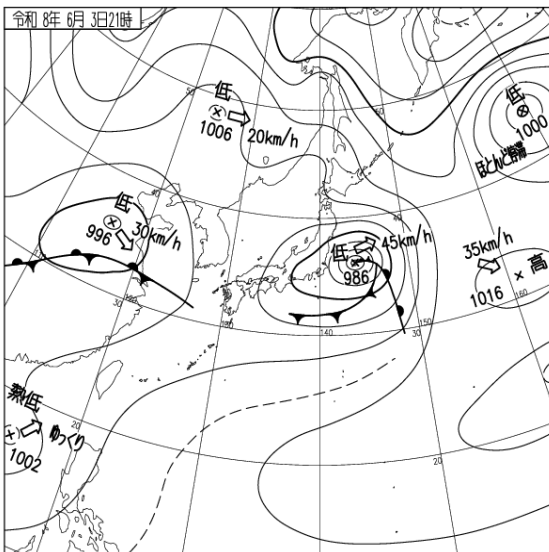
6月3日15時



6月3日18時

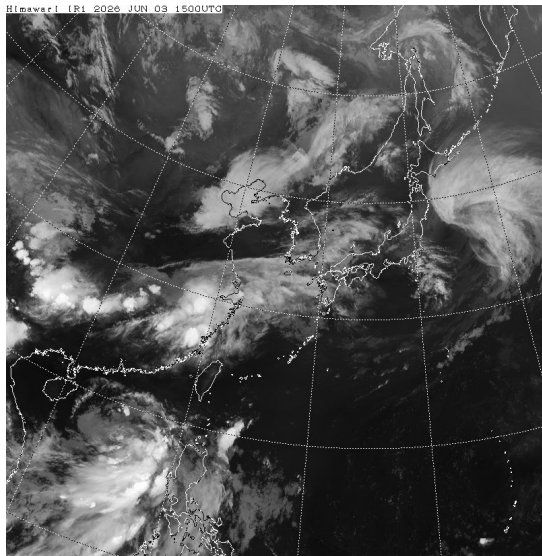


6月3日21時

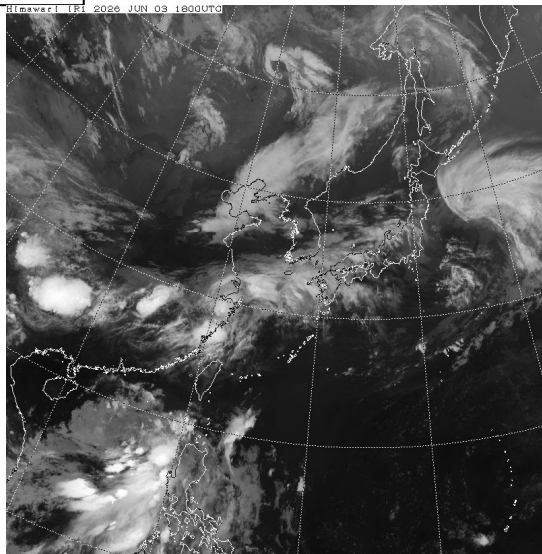
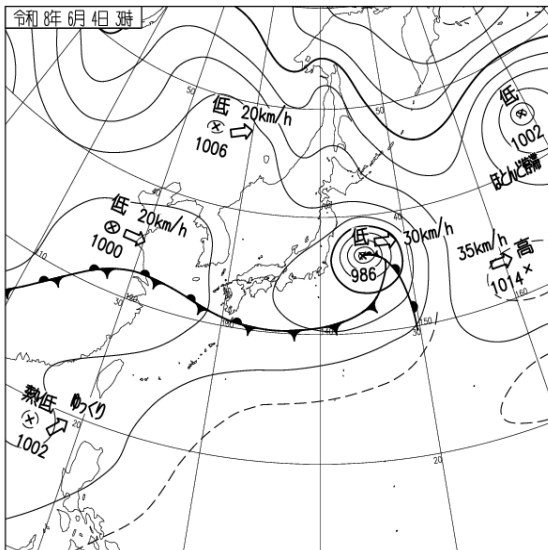


6月3日24時

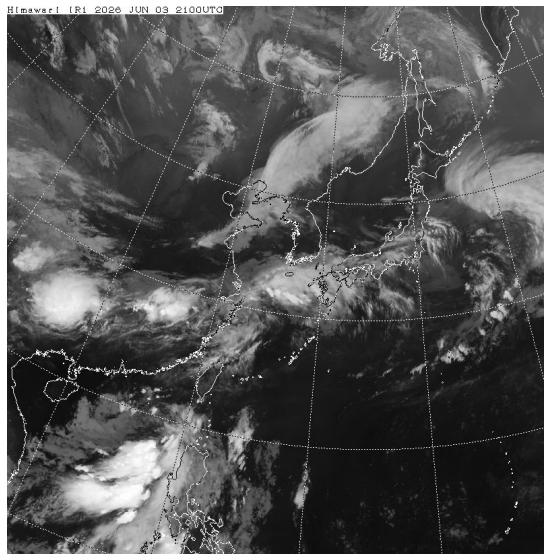
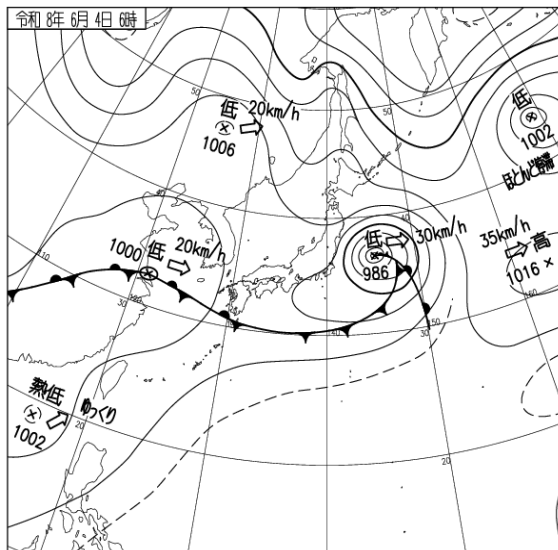
天気図はありません



6月4日03時



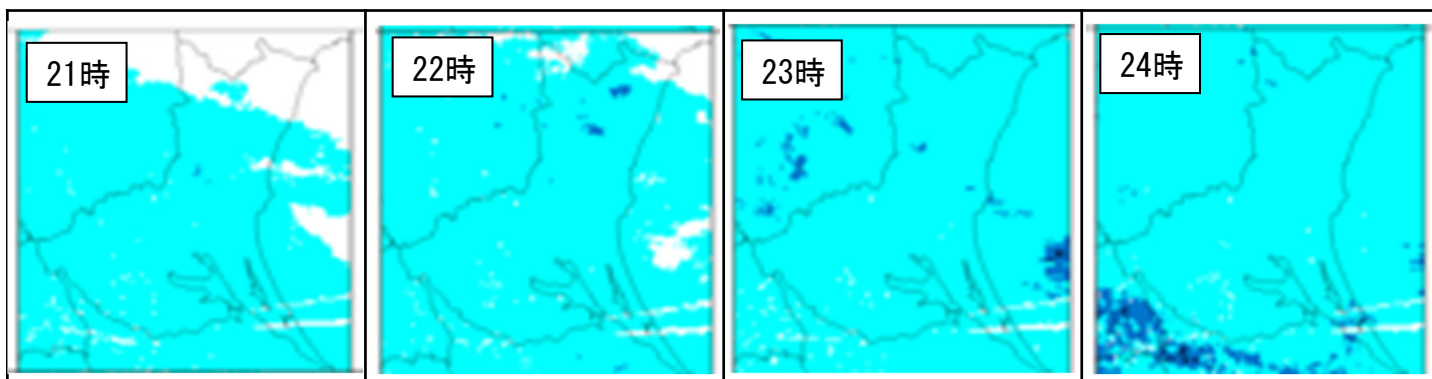
6月4日06時



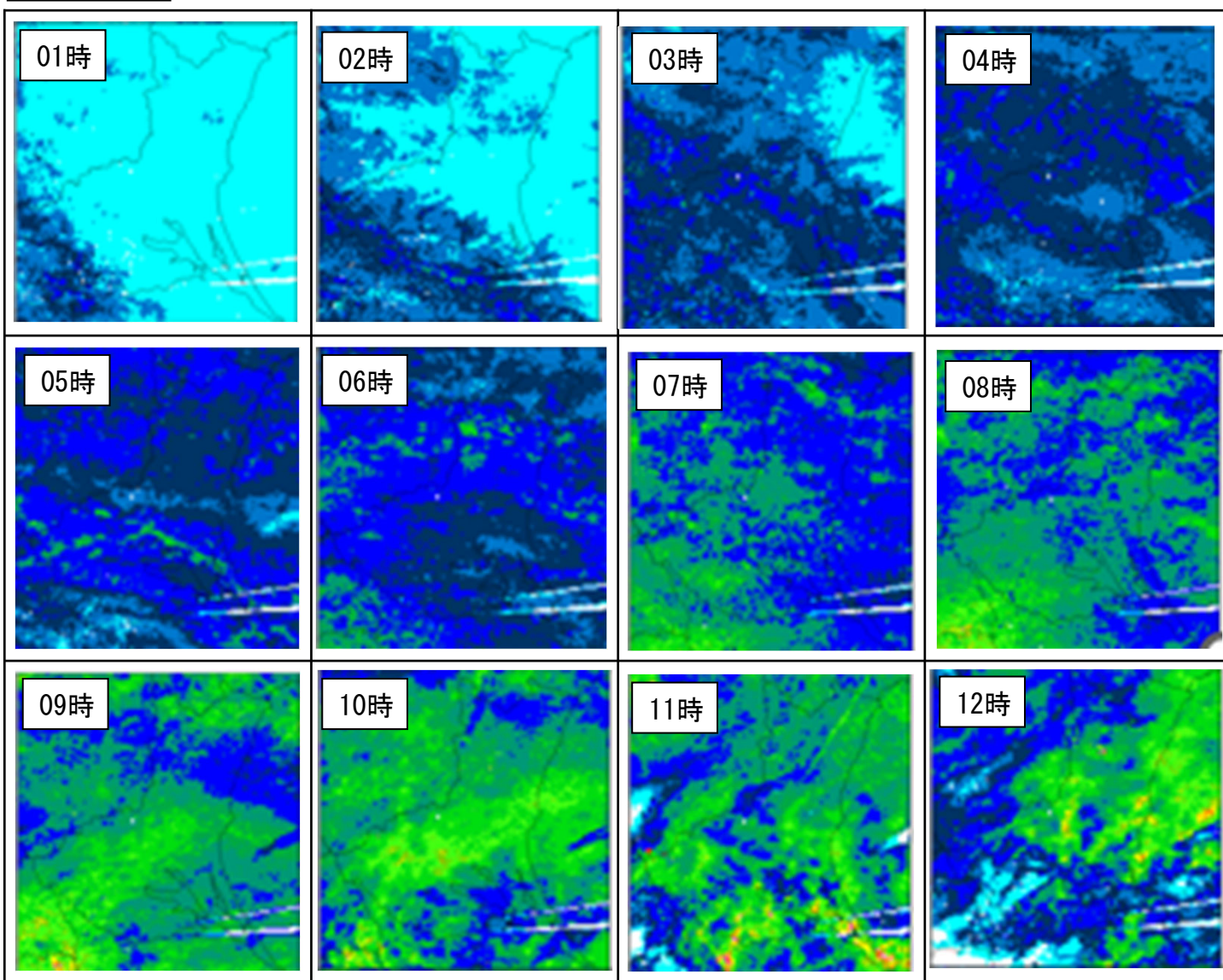
(4) レーダー画像

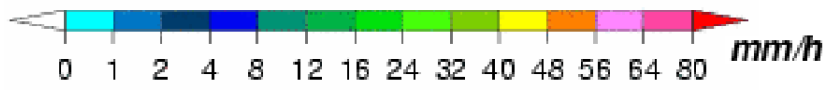
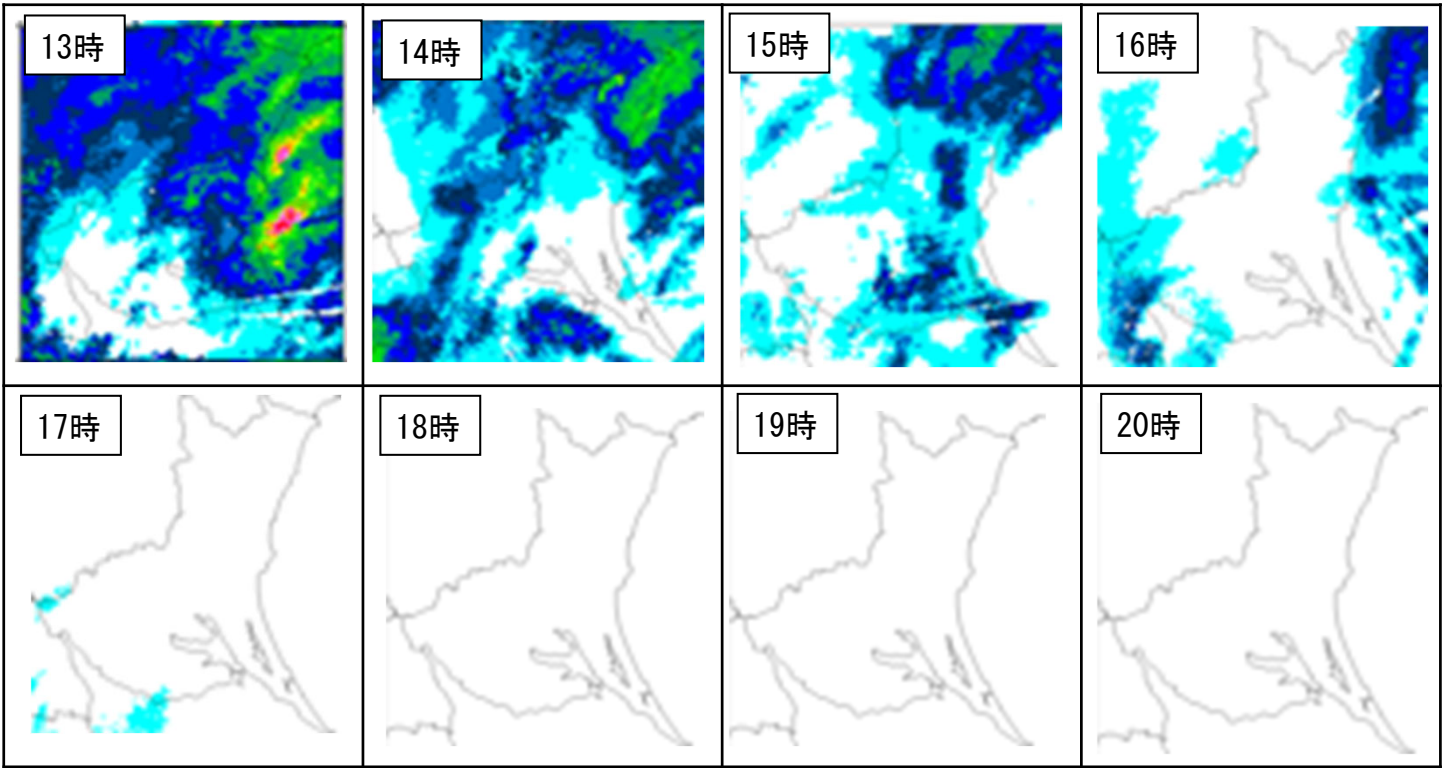
(令和8年6月2日21時～6月3日20時)

6月2日



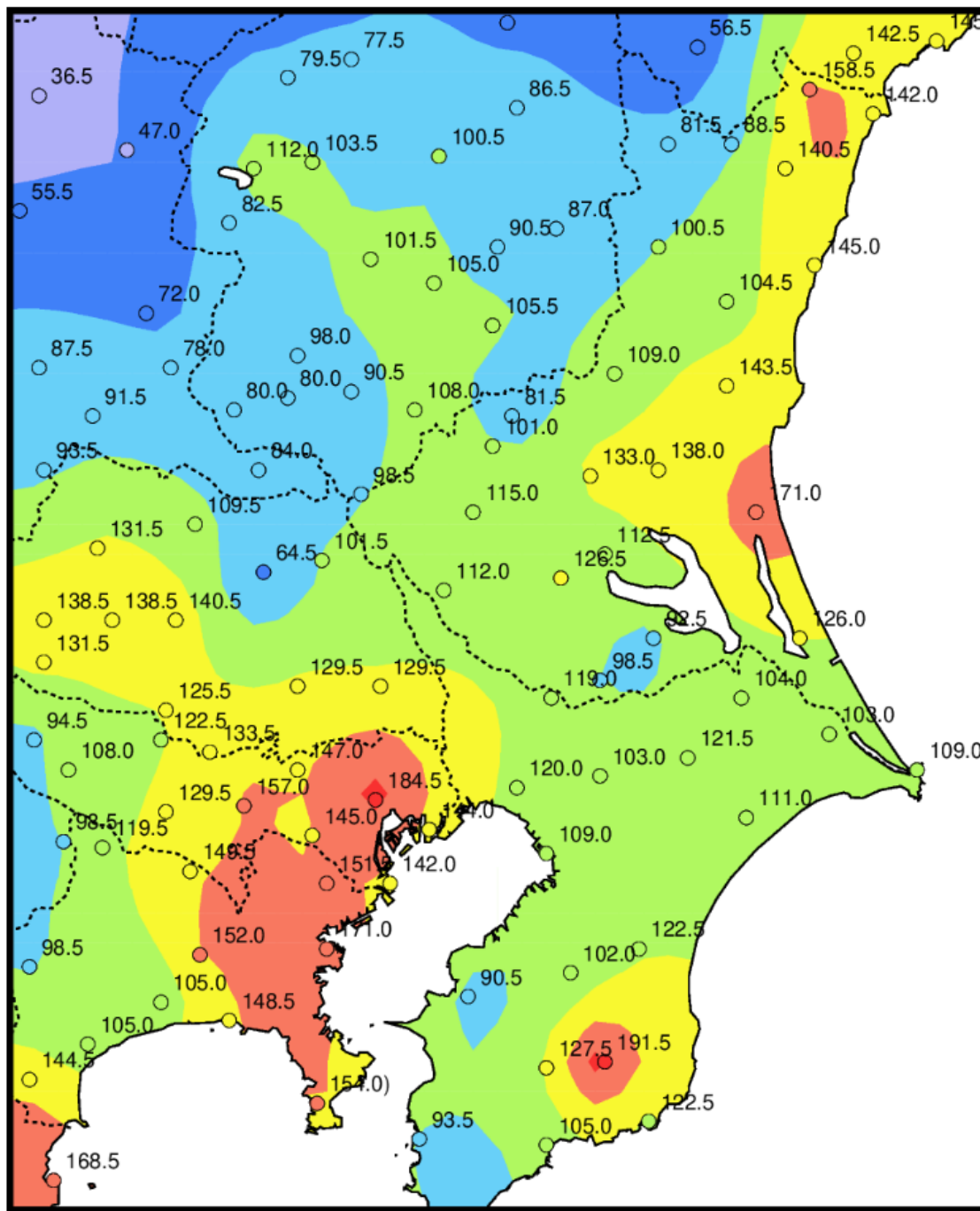
6月3日



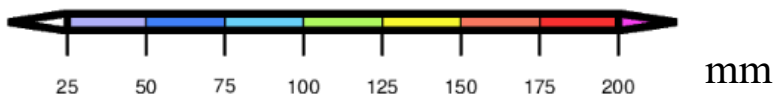


(5) アメダス積算降水量分布図

(令和8年6月2日21時～6月3日21時)



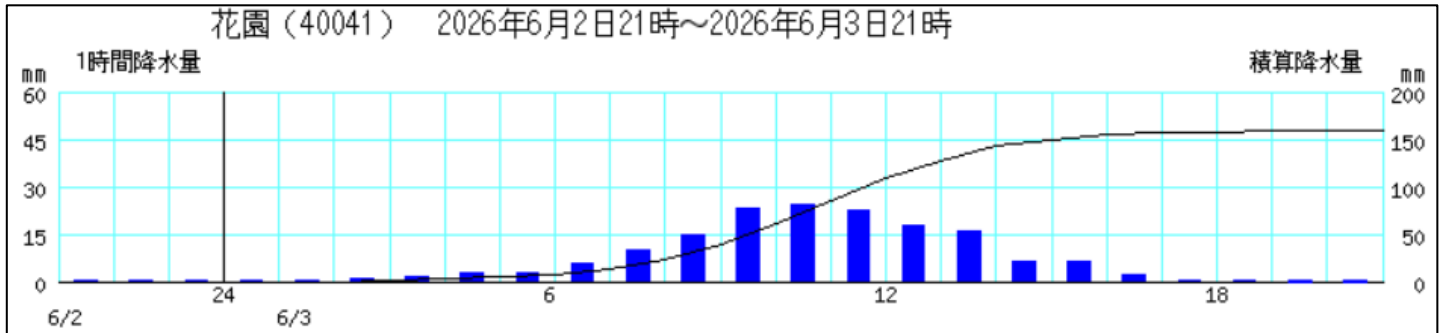
地点名	降水量(mm)
花園	158.5
北茨城	142.0
大子	81.5
徳田	88.5
大能	140.5
常陸大宮	100.5
中野	104.5
日立	145.0
門井	81.5
笠間	109.0
水戸	143.5
古河	98.5
下館	101.0
柿岡	133.0
美野里	138.0
下妻	115.0
銚田	171.0
坂東	112.0
つくば	126.5
土浦	112.5
江戸崎	92.5
鹿嶋	126.0
龍ヶ崎	98.5



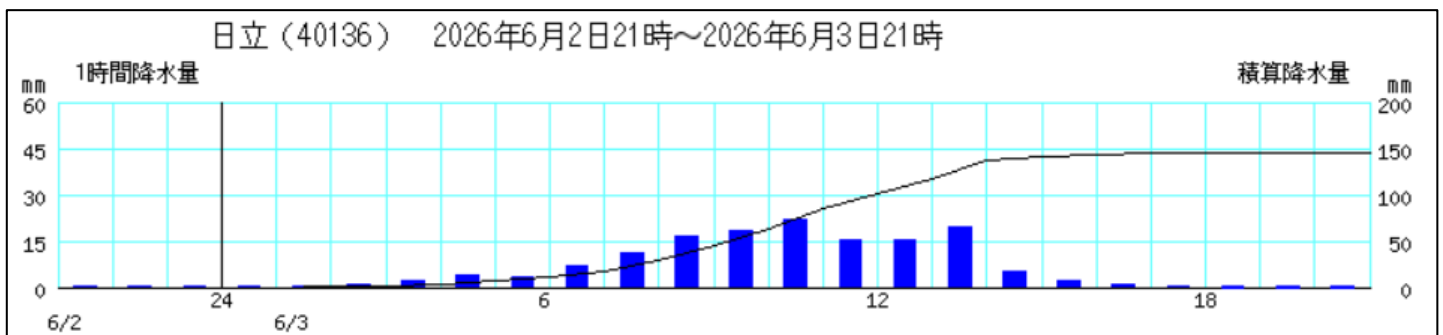
(6) 期間降水量 (令和8年6月2日21時~6月3日21時)

ア. 降水量の多かった主なアメダス地点 (単位: mm)

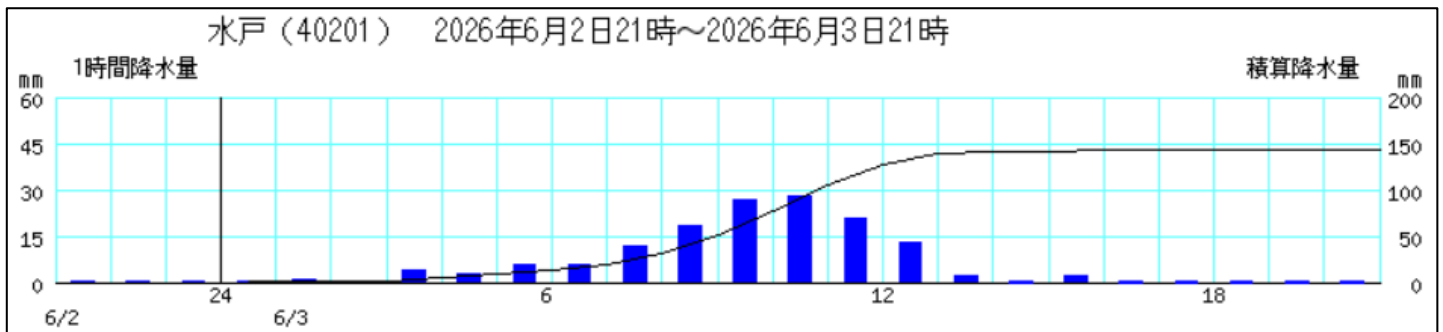
花園 期間降水量: 158.5 mm



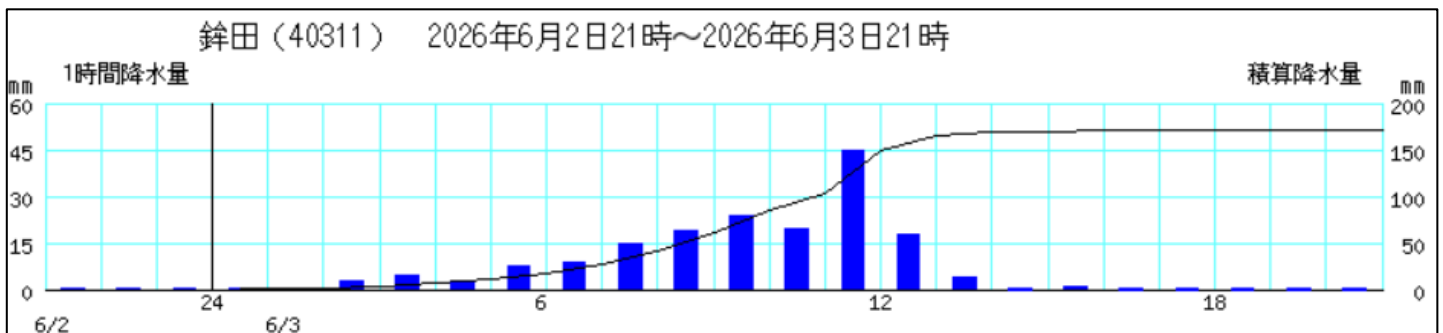
日立 期間降水量: 145.0 mm



水戸 期間降水量: 143.5 mm



鉾田 期間降水量: 171.0 mm



イ. 気象官署とアメダスの期間降水量

(令和8年6月2日21時～6月3日21時)

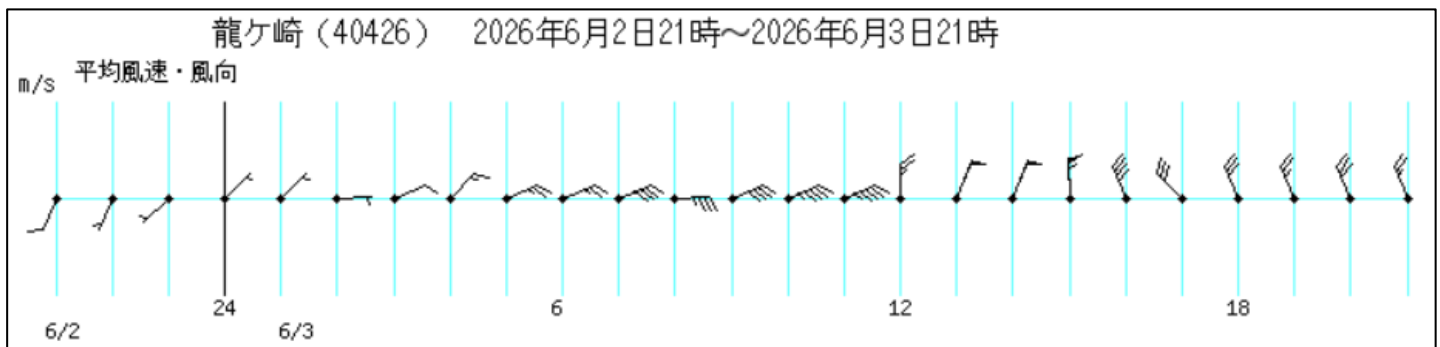
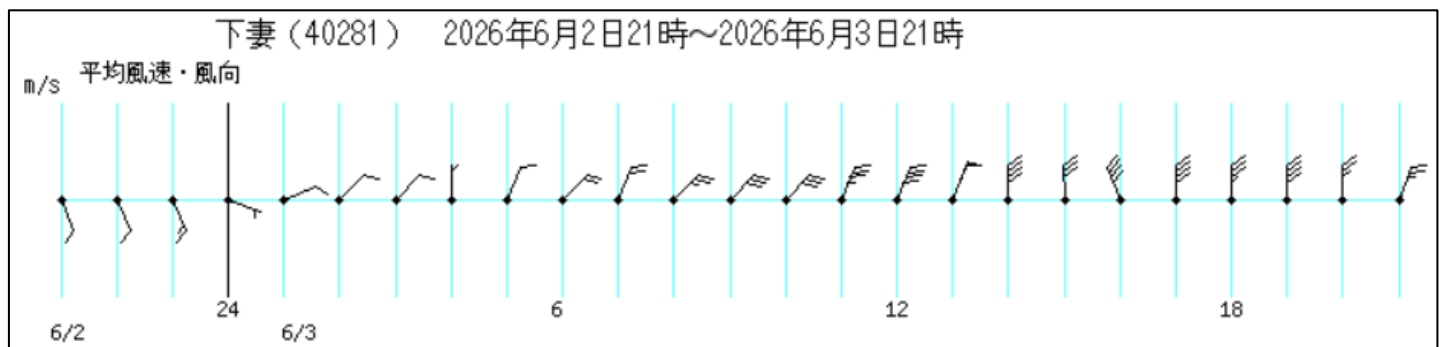
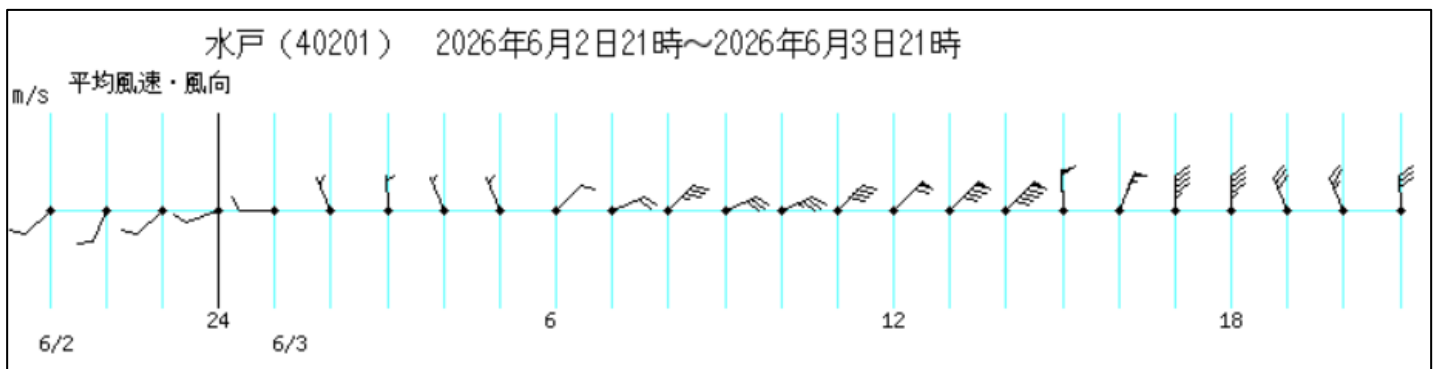
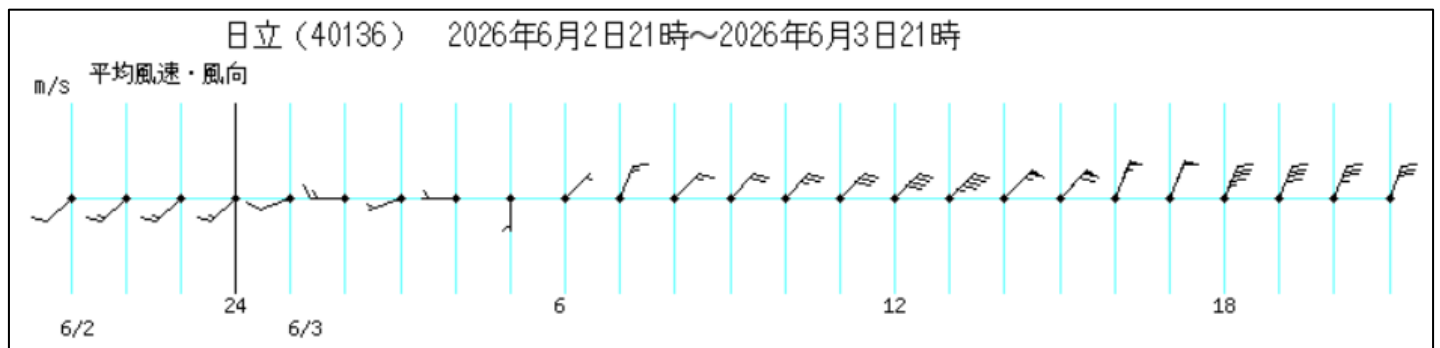
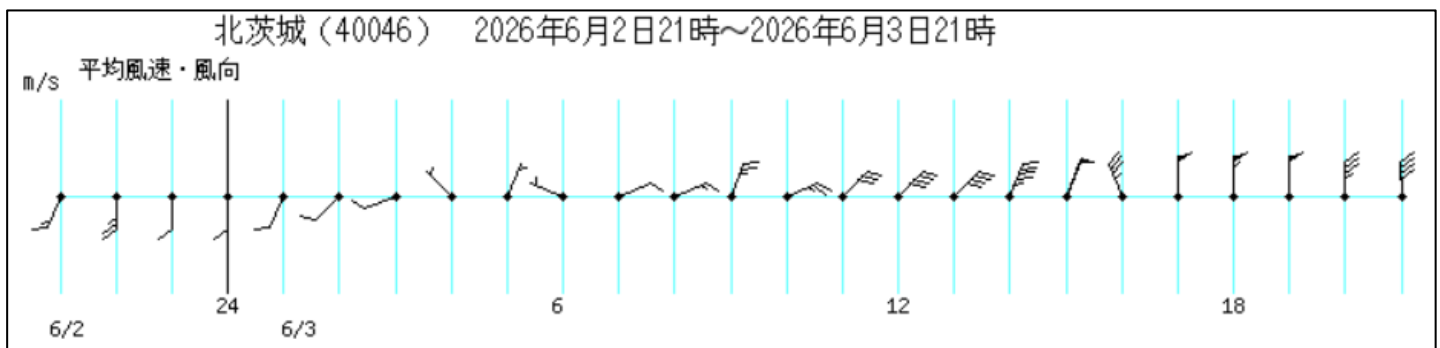
都県名	市町村名	アメダス地点名	降水量 (mm)		
			2日	3日	期間
茨城県	北茨城市	花園	0.0	158.5	158.5
茨城県	北茨城市	北茨城	0.0	142.0	142.0
茨城県	久慈郡大子町	大子	0.0	81.5	81.5
茨城県	常陸太田市	徳田	0.0	88.5	88.5
茨城県	高萩市	大能	0.0	140.5	140.5
茨城県	常陸大宮市	常陸大宮	0.0	100.5	100.5
茨城県	常陸太田市	中野	0.0	104.5	104.5
茨城県	日立市	日立	0.0	145.0	145.0
茨城県	筑西市	門井	0.0	81.5	81.5
茨城県	笠間市	笠間	0.0	109.0	109.0
茨城県	水戸市	水戸	0.0	143.5	143.5
茨城県	古河市	古河	1.0	97.5	98.5
茨城県	筑西市	下館	0.5	100.5	101.0
茨城県	石岡市	柿岡	0.5	132.5	133.0
茨城県	小美玉市	美野里	0.5	137.5	138.0
茨城県	下妻市	下妻	1.0	114.0	115.0
茨城県	鉾田市	鉾田	0.0	171.0	171.0
茨城県	坂東市	坂東	0.5	111.5	112.0
茨城県	つくば市	つくば	0.5	126.0	126.5
茨城県	土浦市	土浦	0.5	112.0	112.5
茨城県	稲敷市	江戸崎	0.5	92.0	92.5
茨城県	鹿嶋市	鹿嶋	0.5	125.5	126.0
茨城県	龍ヶ崎市	龍ヶ崎	0.5	98.0	98.5

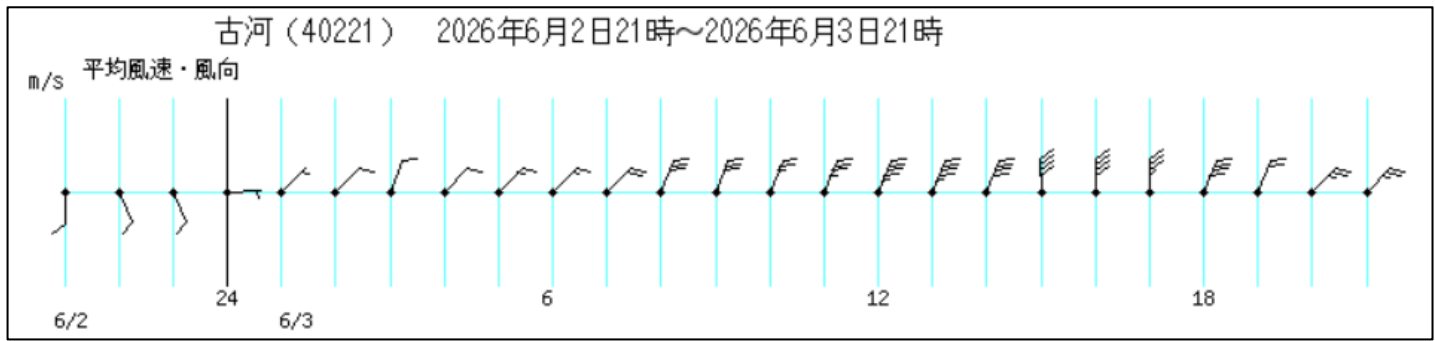
(7) 気象官署とアメダスの期間最大1時間降水量、期間最大10分間降水量
(令和8年6月2日21時～6月3日21時)

都県名	市町村名	アメダス地点名	期間最大1時間降水量			期間最大10分間降水量		
			mm	月日	時分	mm	月日	時分
茨城県	北茨城市	花園	25.5	6月3日	11:27	5.0	6月3日	10:37
茨城県	北茨城市	北茨城	21.0	6月3日	11:33	4.5	6月3日	13:58
茨城県	久慈郡大子町	大子	14.0	6月3日	9:49	3.0	6月3日	9:29
茨城県	常陸太田市	徳田	13.5	6月3日	10:04	3.5	6月3日	9:16
茨城県	高萩市	大能	24.5	6月3日	11:04	5.0	6月3日	10:42
茨城県	常陸大宮市	常陸大宮	18.5	6月3日	9:24	4.5	6月3日	8:40
茨城県	常陸太田市	中野	21.0	6月3日	10:36	4.0	6月3日	10:27
茨城県	日立市	日立	24.0	6月3日	10:31	6.5	6月3日	13:16
茨城県	筑西市	門井	13.0	6月3日	10:00	3.0	6月3日	9:24
茨城県	笠間市	笠間	20.5	6月3日	9:53	4.0	6月3日	9:40
茨城県	水戸市	水戸	31.0	6月3日	10:50	6.5	6月3日	10:37
茨城県	古河市	古河	16.5	6月3日	9:34	3.5	6月3日	9:25
茨城県	筑西市	下館	15.5	6月3日	9:30	4.5	6月3日	11:38
茨城県	石岡市	柿岡	24.0	6月3日	10:30	5.5	6月3日	11:48
茨城県	小美玉市	美野里	26.0	6月3日	10:12	5.5	6月3日	12:09
茨城県	下妻市	下妻	21.0	6月3日	9:23	4.5	6月3日	11:28
茨城県	鉾田市	鉾田	47.0	6月3日	12:11	11.0	6月3日	11:42
茨城県	坂東市	坂東	24.5	6月3日	9:00	5.0	6月3日	8:24
茨城県	つくば市	つくば	27.5	6月3日	11:50	7.5	6月3日	11:21
茨城県	土浦市	土浦	19.5	6月3日	8:47	4.5	6月3日	11:18
茨城県	稲敷市	江戸崎	16.0	6月3日	9:54	3.5	6月3日	10:35
茨城県	鹿嶋市	鹿嶋	24.0	6月3日	10:21	9.5	6月3日	12:37
茨城県	龍ヶ崎市	龍ヶ崎	18.5	6月3日	10:01	4.5	6月3日	11:00

(8) 期間風速・風向 (令和8年6月2日21時~6月3日21時)

ア. 風の強かった主なアメダス地点 (単位: m/s)





イ. 気象官署とアメダスの期間最大風速・期間最大瞬間風速（単位：m/s）

都県名	市町村名	アメダス地点名	期間最大風速			期間最大瞬間風速		
			m/s	月日	時分	m/s	月日	時分
茨城県	北茨城市	北茨城	12.1	6月3日	18:42	21.0	6月3日	14:33
茨城県	久慈郡大子町	大子	4.1	6月3日	18:25	13.6	6月3日	15:53
茨城県	常陸大宮市	常陸大宮	5.8	6月3日	14:17	13.4	6月3日	12:12
茨城県	日立市	日立	12.2	6月3日	15:04	21.1	6月3日	14:24
茨城県	笠間市	笠間	8.9	6月3日	18:35	16.2	6月3日	12:06
茨城県	水戸市	水戸	18.6	6月3日	14:36	30.1	6月3日	14:08
茨城県	古河市	古河	9.6	6月3日	13:03	17.9	6月3日	13:02
茨城県	筑西市	下館	11.5	6月3日	19:41	18.6	6月3日	18:38
茨城県	下妻市	下妻	11.4	6月3日	13:22	20.1	6月3日	12:56
茨城県	鉾田市	鉾田	7.0	6月3日	10:02	16.9	6月3日	14:11
茨城県	つくば市	つくば	6.3	6月3日	13:00	14.9	6月3日	12:56
茨城県	土浦市	土浦	10.4	6月3日	13:40	20.2	6月3日	13:59
茨城県	鹿嶋市	鹿嶋	10.5	6月3日	18:05	23.8	6月3日	16:54
茨城県	龍ヶ崎市	龍ヶ崎	12.2	6月3日	15:24	21.6	6月3日	15:15

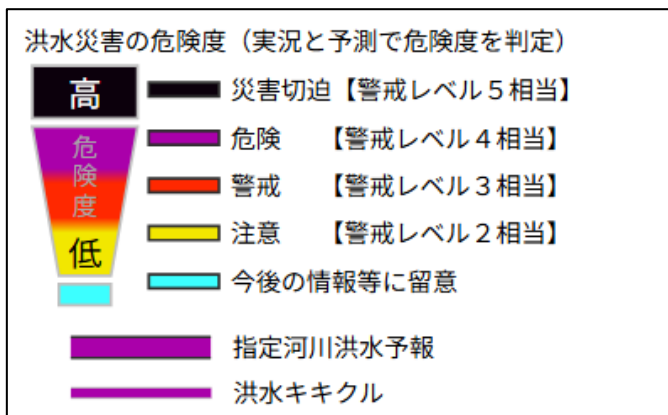
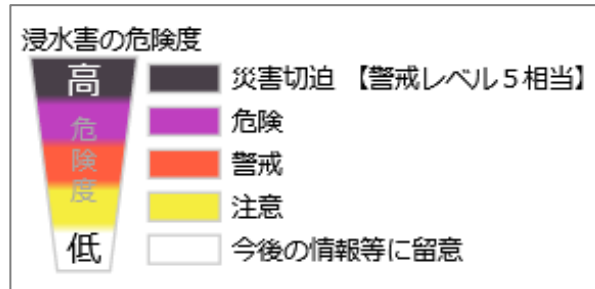
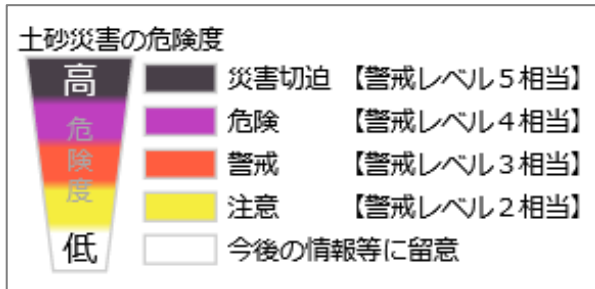
(9) キキクル (土砂災害、浸水害、洪水害)

(令和8年6月3日00時～6月3日23時)

キキクル (警報の危険度分布) は、土砂災害、浸水害、洪水災害の危険度の高まりを面的に確認できる情報です。キキクルの詳細については、下記リンク先を参照下さい。

<https://www.jma.go.jp/jma/kishou/known/bosai/riskmap.html>

凡例



6月3日00時

6月3日01時

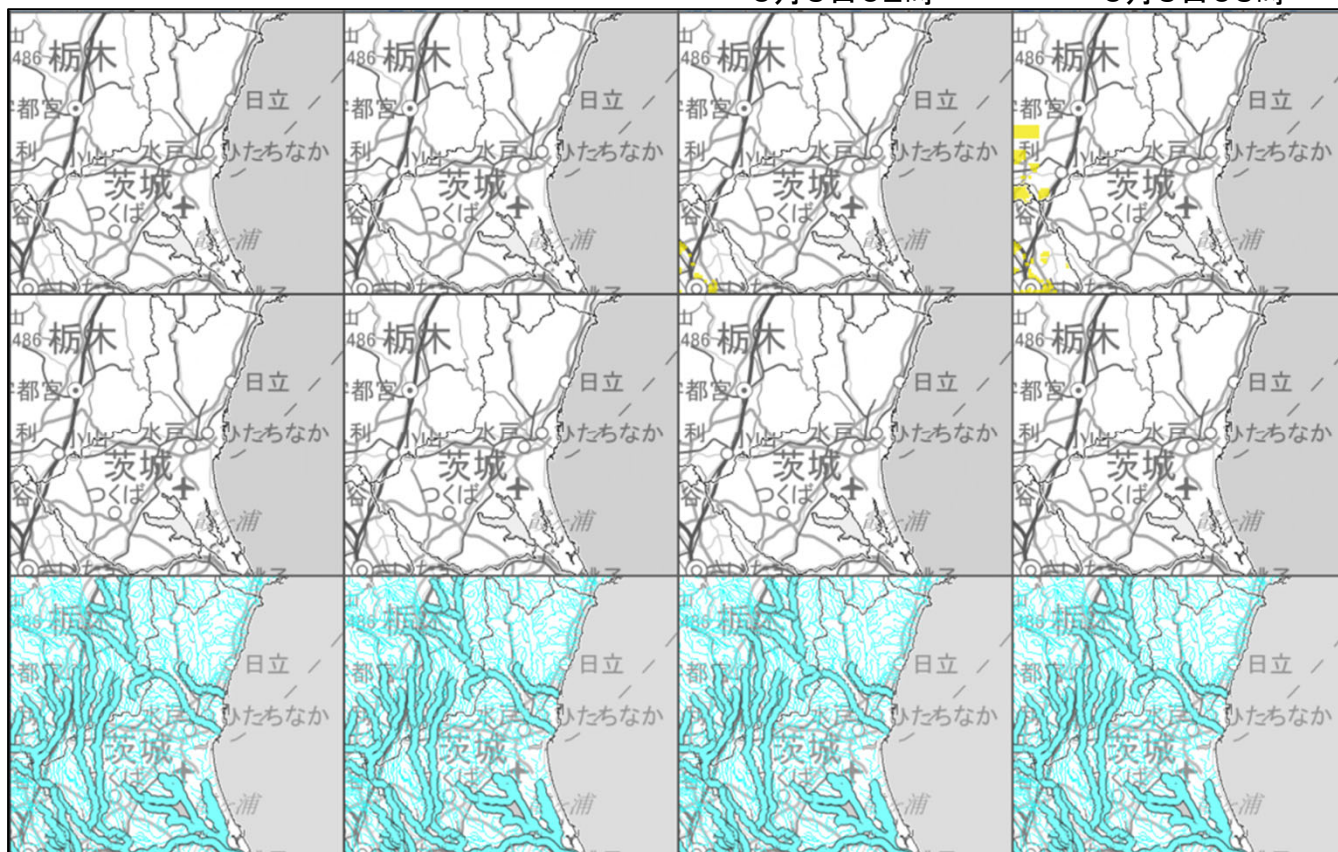
6月3日02時

6月3日03時

土砂キキクル

浸水キキクル

洪水キキクル



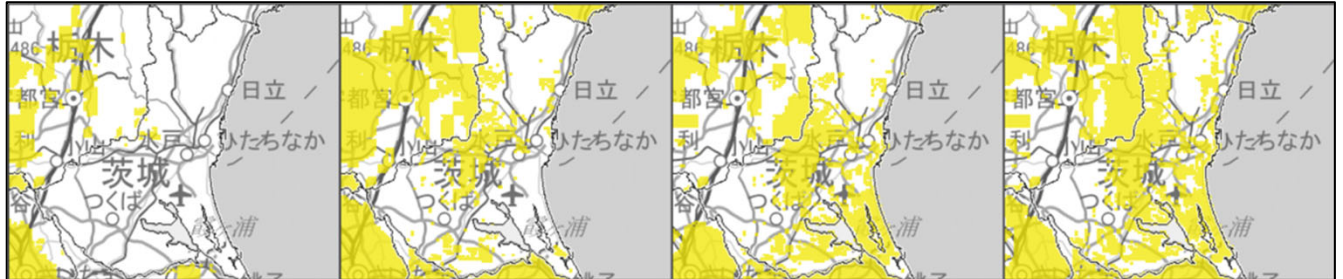
6月3日04時

6月3日05時

6月3日06時

6月3日07時

土砂キキクル



浸水キキクル



洪水キキクル



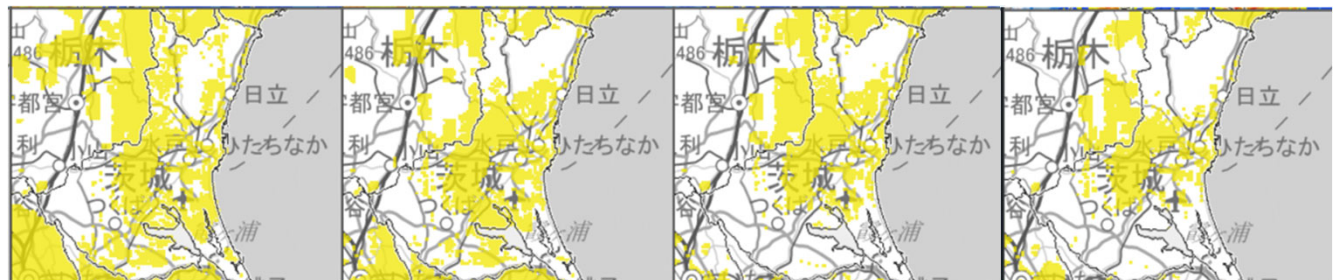
6月3日08時

6月3日09時

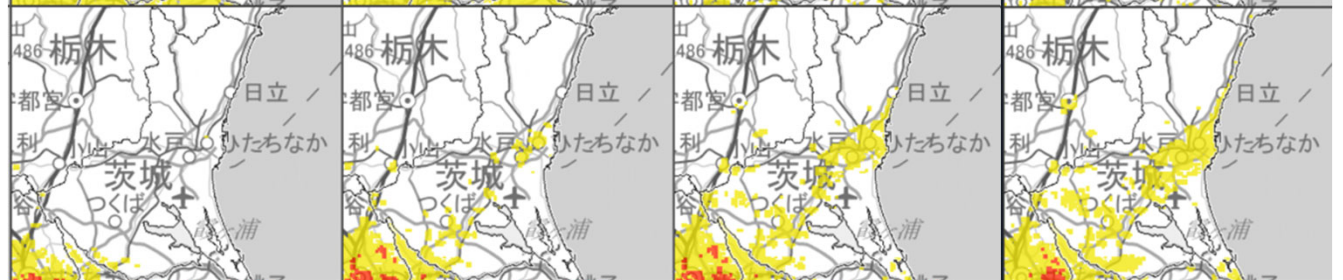
6月3日10時

6月3日11時

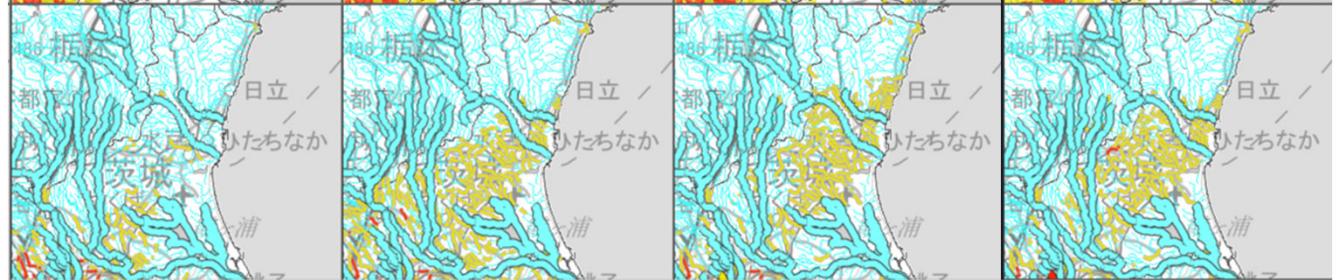
土砂キキクル



浸水キキクル



洪水キキクル



6月3日12時

6月3日13時

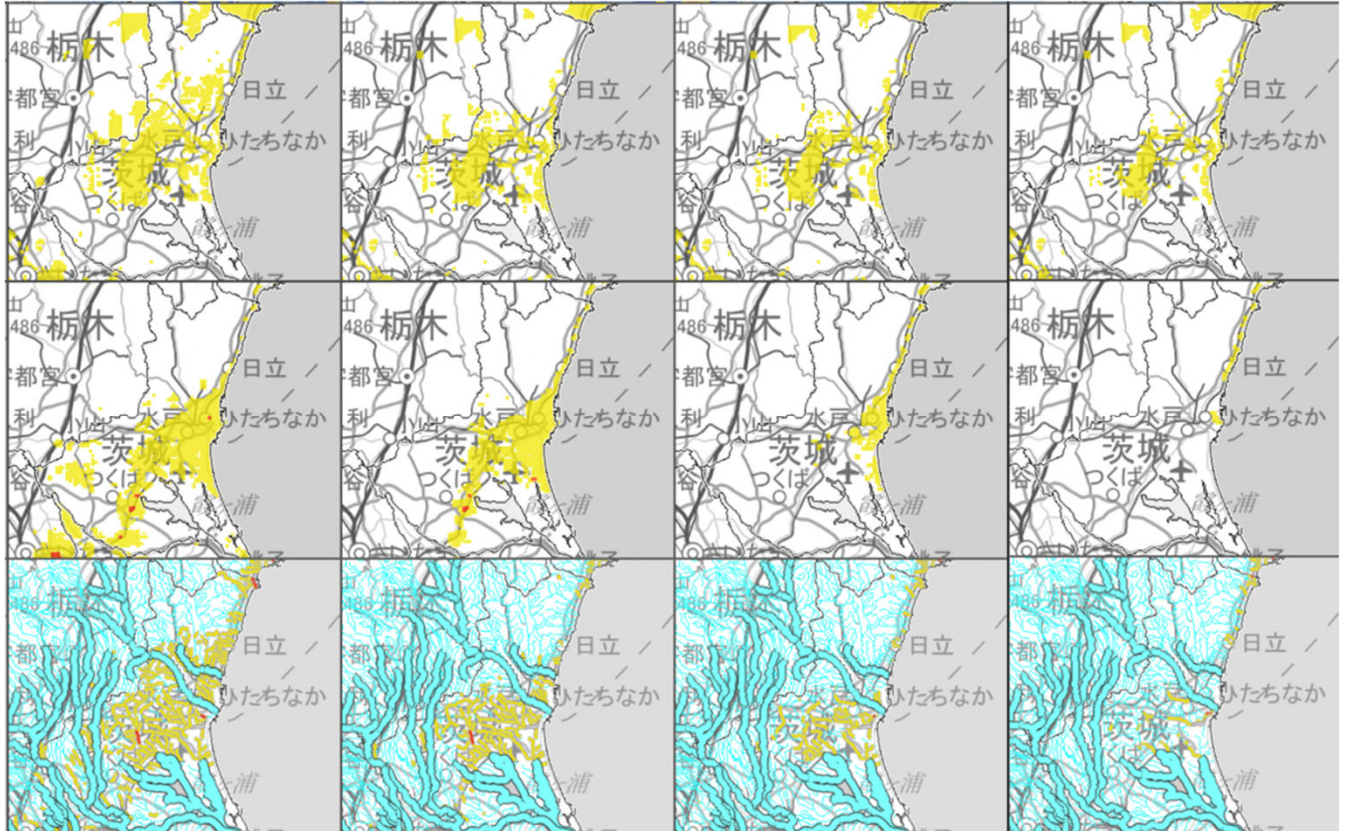
6月3日14時

6月3日15時

土砂キキクル

浸水キキクル

洪水キキクル



6月3日16時

6月3日17時

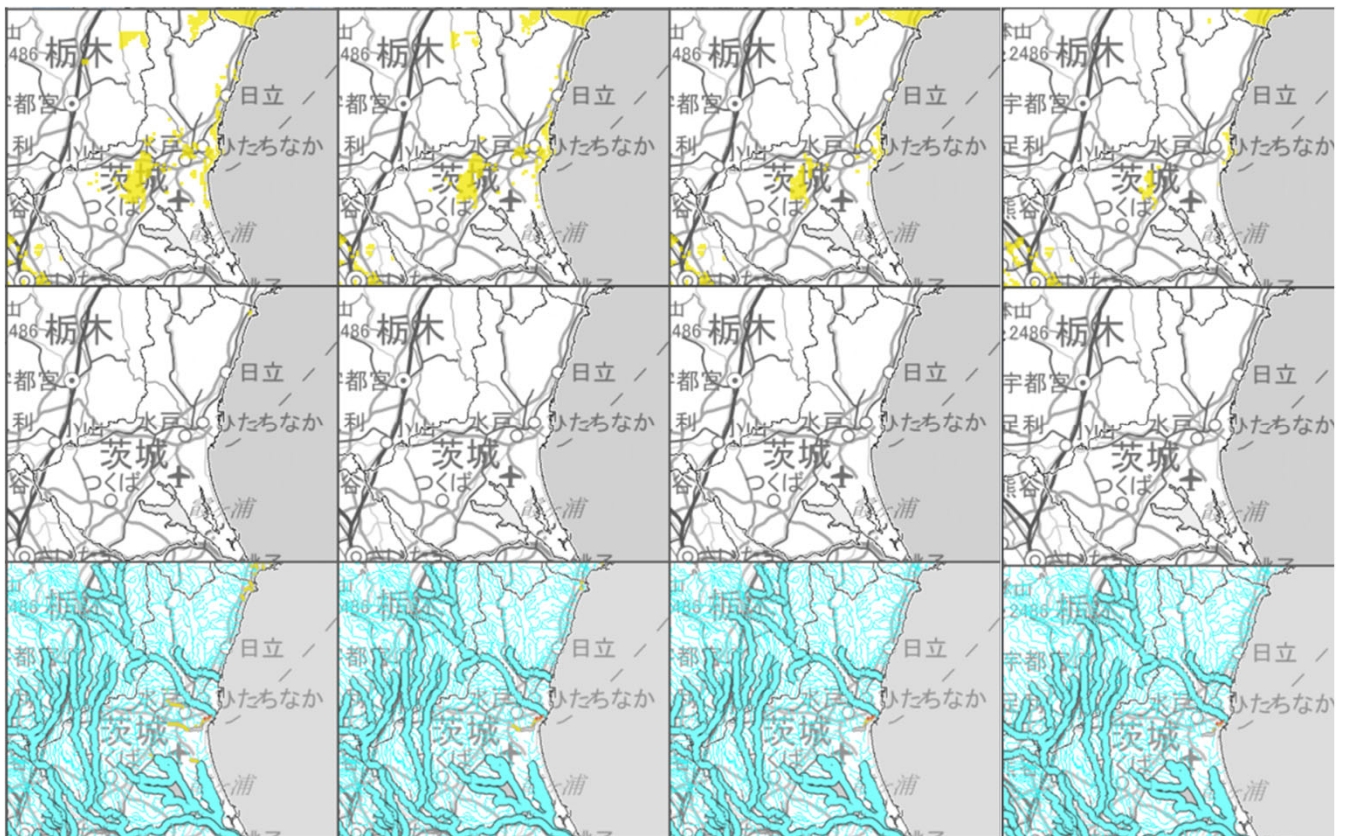
6月3日18時

6月3日19時

土砂キキクル

浸水キキクル

洪水キキクル



6月3日20時

6月3日21時

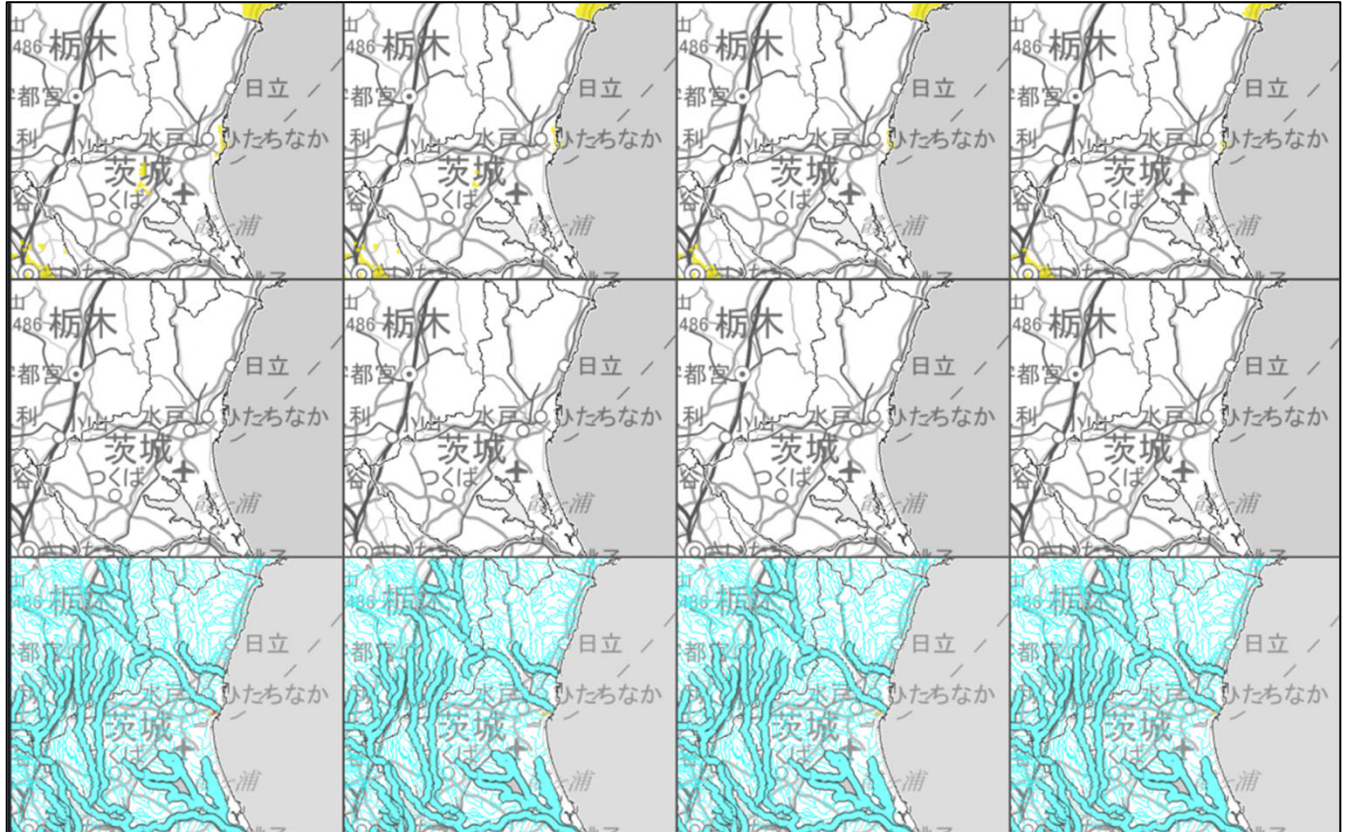
6月3日22時

6月3日23時

土砂キキクル

浸水キキクル

洪水キキクル



(10) 気象官署及びアメダスの極値更新状況

(ア) 気象官署

○通年の極値・順位更新（第3位まで）

・極値更新はありませんでした。

○6月の極値・順位更新（第3位まで）

水戸地方気象台（水戸市）				
要素名／順位	1位	2位	3位	統計期間
日最大瞬間風速・風向	30.1 北東 (2026/6/3)	27.5 北東 (1966/6/10)	25.5 北東 (1989/6/17)	1897/6 2026/6
日最大風速・風向	19.0 北北東 (1952/6/24)	18.6 北東 (2026/6/3)	17.7 北東 (1966/6/10)	1937/6 2026/6

(イ) アメダス（統計期間10年以上を対象とする）

○通年の極値・順位更新（第1位）

・極値更新はありませんでした。

○6月の極値・順位更新（第1位）

・日降水量

市町村名	観測所名	日降水量		これまでの観測史上1位		統計開始年月
		(mm)	年月日	(mm)	年月日	
日立市	日立	145.0	2026/6/3	134.5	2023/6/2	1976/6
下妻市	下妻	114.0	2026/6/3	112.5	2023/6/2	1976/6
鉾田市	鉾田	171.0	2026/6/3	167.5	2023/6/2	1978/6

・日最大1時間降水量

市町村名	観測所名	日最大1時間降水量		これまでの観測史上1位		統計開始年月
		(mm)	年月日	(mm)	年月日	
鉾田市	鉾田	47.0	2026/6/3	45.5	2014/6/24	1978/6

・日最大風速・風向

市町村名	観測所名	日最大風速・風向		これまでの観測史上1位		統計開始年月
		(m/s)	年月日	(m/s)	年月日	
日立市	日立	12.2 北東	2026/6/3	11 南西	1978/6/21	1978/6
古河市	古河	9.6 北北東	2026/6/3	9.5 南南西	2012/6/20	1978/6

(2) 茨城県気象解説情報 (令和8年6月1日06時38分～3日23時13分)

発表時刻	情報名
2026/06/01 06:38	茨城県気象解説情報 (台風第6号) 第1号
2026/06/01 16:50	茨城県気象解説情報 (台風第6号) 第2号
2026/06/02 06:53	茨城県気象解説情報 (台風第6号) 第3号
2026/06/02 11:59	茨城県気象解説情報 (台風第6号) 第4号
2026/06/02 11:59	茨城県気象解説情報 (台風第6号) 第4号 (訂正)
2026/06/02 17:27	茨城県気象解説情報 (台風第6号) 第5号
2026/06/02 22:59	茨城県気象解説情報 (線状降水帯半日前予測) 第1号
2026/06/03 06:07	茨城県気象解説情報 (台風第6号) 第6号
2026/06/03 17:28	茨城県気象解説情報 (台風第6号) 第7号
2026/06/03 23:13	茨城県気象解説情報 (台風第6号) 第8号

(3) 茨城県気象防災速報

- ・発表なし

(4) 指定河川洪水予報

- ・発表なし

4 水戸地方気象台の対応状況

(1) 台内体制の状況

日 時	体 制
6月2日09時00分	注意体制
6月4日16時00分	体制解除

(2) 県市町村等への支援・協力状況

○ J E T T ※（気象庁防災対応支援チーム）の派遣状況

月 日	派 遣 先
6月2日	茨城県庁での気象解説

※ J E T T は、大規模な自然災害等の際に地方公共団体等へ支援を行う国土交通省の緊急災害対策派遣隊（T E C - F O R C E）の気象・地象情報提供班です。

○ 首長へのホットラインの実施状況

- ・ 実施なし

○ 関係機関への説明等

- ・ 3日11時00分 茨城県等自治体及び関係機関等に対して、台風第6号に関する説明会を実施

5 被害の状況

- 人的被害
 - ・ 重傷 2 名（石岡市、茨城町）強風による転倒
 - ・ 軽傷 1 名（茨城町）強風による転倒
- 建物被害
 - ・ 一部損壊 35 棟（日立市 2 棟、下妻市 1 棟、つくば市 2 棟、ひたちなか市 1 棟、大洗町 1 棟、水戸市 19 棟、常陸太田市 9 棟）
 - ・ 床下浸水 3 棟（土浦市 1 棟、水戸市 1 棟、日立市 1 棟）
- 非住家被害
 - ・ 58 件（日立市、つくば市、鹿嶋市、潮来市、神栖市、行方市、茨城町、水戸市、常陸太田市、桜川市）
 - ※倉庫や空き家、店舗等
- その他の被害
 - ・ 倒木、雨漏り等複数あり

（令和 8 年 6 月 5 日 13 時現在 茨城県調べ）

イ 台風の定義と強さ・大きさ（気象庁ホームページより）

熱帯の海上で発生する低気圧を「熱帯低気圧」と呼びますが、このうち北西太平洋（赤道より北で東経180度より西の領域）または南シナ海に存在し、なおかつ低気圧域内の最大風速（10分間平均）がおよそ17m/s（34ノット、風力8）以上のものを「台風」と呼びます。

台風のおおよその勢力を示す目安として、下表のように風速（10分間平均）をもとに台風の「大きさ」と「強さ」を表現します。「大きさ」は「強風域（風速15m/s以上の強い風が吹いているか、地形の影響などが無い場合に吹く可能性のある範囲）」の半径で、「強さ」は「最大風速」で区分しています。

さらに、風速25m/s以上の風が吹いているか、地形の影響などが無い場合に吹く可能性のある範囲を暴風域と呼びます。

強さの階級分け

階級	最大風速
強い	33m/s(64ノット)以上～44m/s(85ノット)未満
非常に強い	44m/s(85ノット)以上～54m/s(105ノット)未満
猛烈な	54m/s(105ノット)以上

大きさの階級分け

階級	風速15m/s以上の半径
大型(大きい)	500km以上～800km未満
超大型(非常に大きい)	800km以上

問い合わせ先

水戸地方気象台

電話：029－224－1106

※速報の内容について、私的使用又は引用等著作権法上認められた行為を除き、水戸地方気象台に無断で転載等を行うことはできません。また、引用を行う際は適宜の方法により、必ず出所（水戸地方気象台）を明示してください。速報の内容の全部または一部について、水戸地方気象台に無断で改変を行うことはできません。