

長野県とその周辺の地震活動

(令和7年12月)

令和8年1月30日

長野地方気象台

【地震活動概況】

1. 長野県とその周辺

12月に、県内の震度観測点で震度1以上を観測した地震は10回（11月：7回）でした。12月の県内の最大震度は、8日23時15分 青森県東方沖の地震により諏訪市、佐久市、南牧村、軽井沢町、御代田町で観測された震度2でした。詳細は「表2 12月に県内で震度1以上を観測した地震と各地の震度」を参照してください。

表1 県内の震度別回数表（12月および2025年累計）

	震度1	震度2	震度3	震度4	震度5弱	震度5強 以上	計
2025年12月	9	1	0	0	0	0	10
2025年累計	103	31	4	2	1	0	141

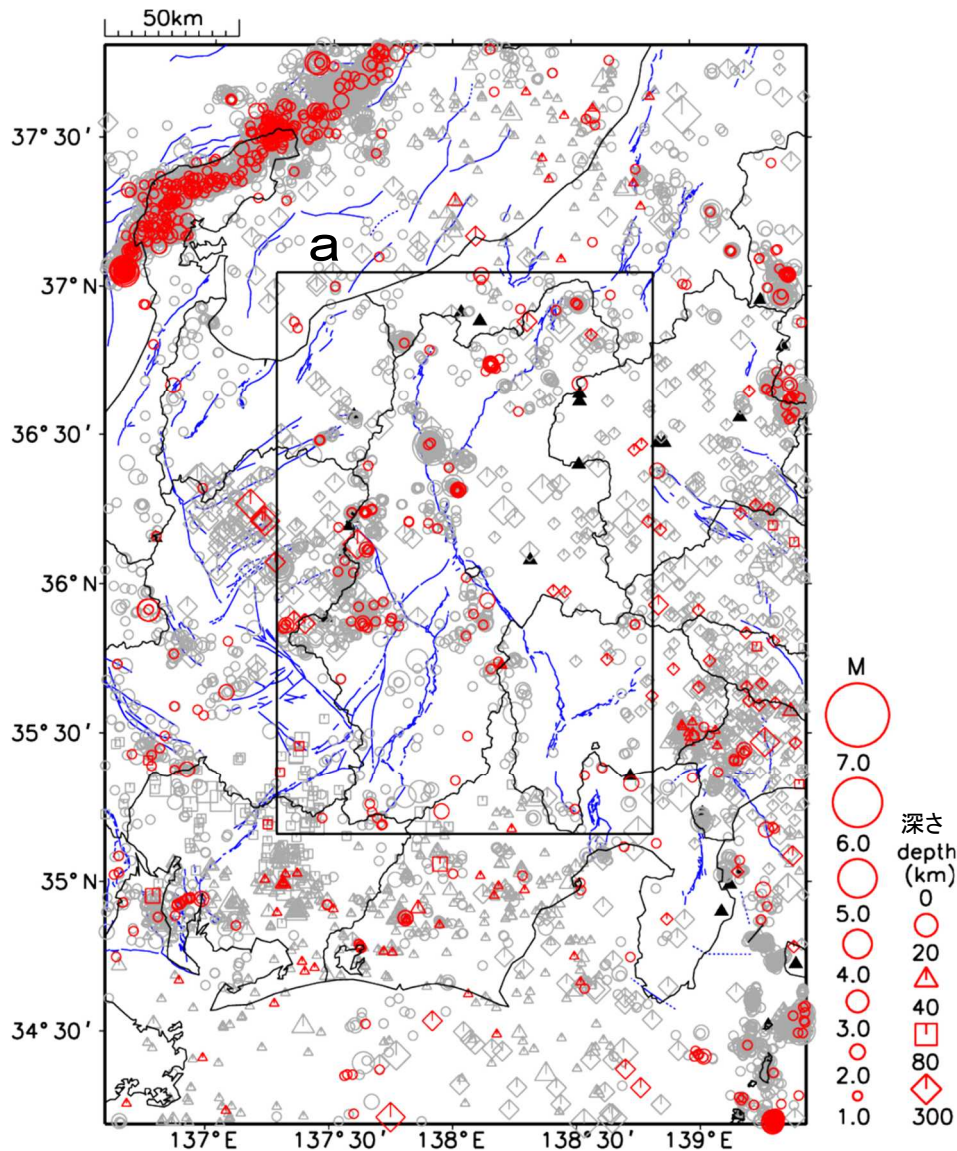


図1 震央分布図

(2025年1月1日～2025年12月31日、深さ0～300 km、 $M \geq 1.0$)

2025年12月の地震は赤色で示しています。青色の線は地震調査研究推進本部の長期評価による活断層を示します。また、▲は活火山を示します。

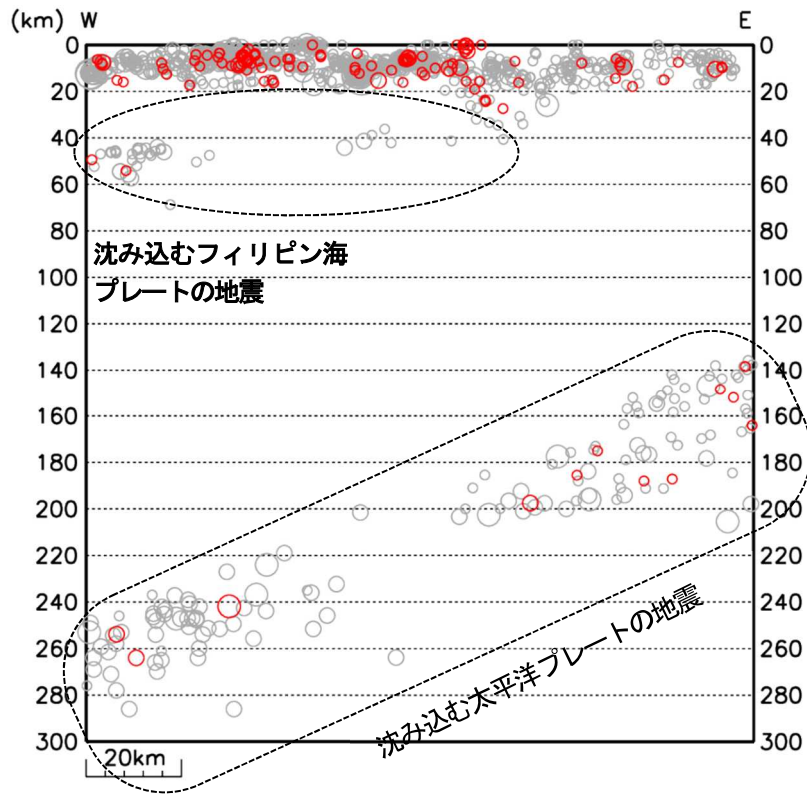


図2 東西断面図（図1の領域a内）

丸の大きさはマグニチュードの大きさを表しています。2025年12月の地震は赤色で示しています。

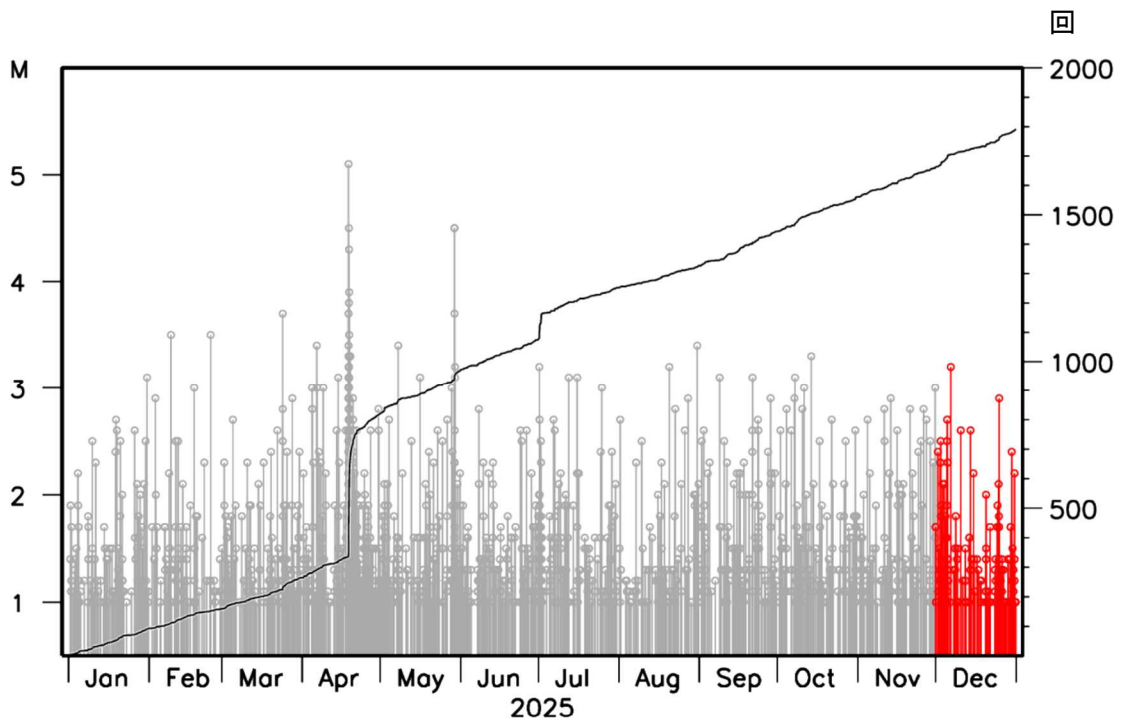


図3 地震活動経過図及び回数積算図（図1の領域a内）

地震発生日時と、マグニチュードの大きさを丸の付いた縦棒で表しています。横軸は年月で、マグニチュードの目盛を左側に示します。2025年12月の地震は赤色で示しています。折れ線グラフは地震の積算回数を表し、目盛を右側に示します。

表2 12月に県内で震度1以上を観測した地震と各地の震度

No.	年月日時分	震央地名	緯度	経度	深さ	M
1	2025年12月05日08時17分	長野県北部 長野県 震度 1：長野市箱清水, 長野市戸隠*, 長野市鬼無里*, 長野市中条*, 信濃町柏原東裏*, 飯綱町牟礼*	36° 44.7' N	138° 09.5' E	0km	M2.5
2	2025年12月05日11時04分	長野県北部 長野県 震度 1：長野市箱清水, 長野市戸隠*, 信濃町柏原東裏*, 飯綱町芋川*, 飯綱町牟礼*	36° 44.9' N	138° 09.4' E	0km	M2.7
3	2025年12月05日15時09分	長野県北部 長野県 震度 1：長野市戸隠*, 長野市鬼無里*, 長野市中条*, 信濃町柏原東裏*	36° 44.5' N	138° 09.7' E	3km	M2.3
4	2025年12月08日23時15分	青森県東方沖 長野県 震度 2：諏訪市湖岸通り, 諏訪市高島*, 佐久市中込*, 長野南牧村海ノ口*, 軽井沢町追分御代田町役場* 震度 1：長野市箱清水, 長野市戸隠*, 長野市豊野町豊野*, 中野市豊津*, 飯山市飯山福寿町*, 木島平村往郷*, 栄村北信*, 千曲市杭瀬下*, 飯綱町芋川*, 松本市寿*, 上田市築地, 岡谷市幸町*, 小諸市小諸消防署*, 小諸市文化センター*, 茅野市葛井公園*, 佐久市臼田*, 佐久市甲*, 長野川上村大深山*, 軽井沢町長倉*, 立科町芦田*, 富士見町落合*, 原村役場*, 東御市泉*, 東御市大日向*, 飯田市高羽町, 飯田市大久保町*, 飯島町飯島, 松川町元大島*, 木曾町開田高原西野*	40° 58.0' N	142° 17.2' E	54km	M7.5
5	2025年12月12日11時44分	青森県東方沖 長野県 震度 1：諏訪市高島*	40° 54.0' N	142° 57.9' E	17km	M6.9
6	2025年12月12日19時05分	茨城県南部 長野県 震度 1：茅野市葛井公園*, 長野南牧村海ノ口*	36° 11.6' N	140° 03.5' E	52km	M4.9
7	2025年12月14日23時26分	石川県西方沖 長野県 震度 1：諏訪市湖岸通り, 諏訪市高島*, 木曾町開田高原西野*	37° 03.2' N	136° 37.5' E	8km	M4.9
8	2025年12月15日04時03分	石川県西方沖 長野県 震度 1：諏訪市湖岸通り	37° 02.8' N	136° 37.7' E	7km	M4.7
9	2025年12月15日13時47分	長野県北部 長野県 震度 1：山ノ内町消防署*	36° 40.7' N	138° 31.7' E	9km	M2.2
10	2025年12月25日11時52分	長野県中部 長野県 震度 1：長野池田町池田*, 松本市美須々*, 松本市会田*, 上田市築地, 青木村田沢青木*, 生坂村役場*, 安曇野市穂高支所, 安曇野市明科*, 筑北村坂井, 筑北村西条*	36° 19.3' N	138° 01.4' E	6km	M2.9

*の地点は、地方公共団体(長野県、松本市、大町市、栄村)または国立研究開発法人防災科学技術研究所の震度観測点です。

各地の震度は、気象庁ホームページの「震度データベース検索」でも検索することができます。

<https://www.data.jma.go.jp/svd/eqdb/data/shindo/index.php>

2. 長野県内で震度を観測した主な地震

令和7年12月8日 青森県東方沖の地震

8日23時15分 青森県東方沖の地震（深さ54km、M7.5）により、青森県八戸市で震度6強を観測したほか、北海道から近畿地方にかけて震度6弱～1を観測しました。長野県では諏訪市、佐久市、南牧村、軽井沢町、御代田町で震度2を観測したほか、長野県北部・中部・南部で震度1を観測しています。この地震により、岩手県の久慈港^(注)で64cm、北海道の浦河^(注)で50cmなど、北海道から東北地方にかけての太平洋沿岸を中心に津波を観測しました。

気象庁はこの地震に対して、北海道太平洋沿岸中部、青森県太平洋沿岸、岩手県沿岸に津波警報を、北海道太平洋沿岸東部、北海道太平洋沿岸西部、青森県日本海沿岸、宮城県、福島県に津波注意報を発表しました。

気象庁は、この地震について震源位置や規模を精査した結果、国の基本計画等に定められている、後発地震への注意を促す情報を発表する基準を満たしており、北海道の根室沖から東北地方の三陸沖にかけての巨大地震の想定震源域で大規模地震の発生可能性が平常時に比べて相対的に高まっていると考えられたことから、9日02時00分に北海道・三陸沖後発地震注意情報を発表しました。

12月8日のM7.5の地震発生後から12月31日までに、震度1以上を観測した地震が、M7.5の地震を含め、50回（震度6強：1回、震度4：4回、震度3：6回、震度2：14回、震度1：25回）発生するなど、この付近では地震活動が活発になりました。

これらの地震により、北海道、青森県、岩手県で合わせて負傷者46人、住家全壊1棟、一部破損47棟などの被害が生じています（2025年12月16日15時00分現在、総務省消防庁による）。

（注）国土交通省港湾局の観測施設。

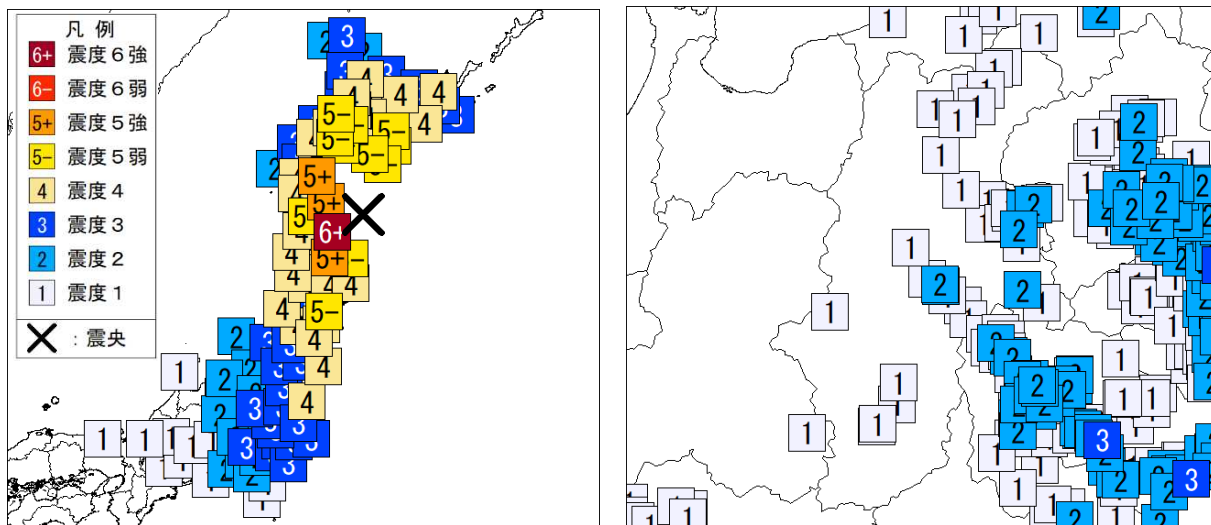


図4 12月8日 青森県東方沖の地震の震度分布図（左：地域別、右：地点別）

【南海トラフ沿いの地震に関する評価検討会、地震防災対策強化地域判定会】

評価検討会、判定会は令和8年1月9日に行われています。現在のところ、南海トラフ沿いの大規模地震の発生の可能性が平常時と比べて相対的に高まったと考えられる特段の変化は観測されていません。

・詳細はこちらから <https://www.data.jma.go.jp/svd/eew/data/nteq/index.html>

南海トラフ沿いの大規模地震（M8からM9クラス）は、「平常時」においても今後30年以内に発生する確率が高い（詳細は「南海トラフの地震活動の長期評価（第二版一部改訂）」*参照）と評価されており、昭和東南海地震・昭和南海地震の発生から約80年が経過していることから切迫性の高い状態です。

※地震調査研究推進本部 HP https://www.jishin.go.jp/main/chousa/kaikou_pdf/nankai_3.pdf

本資料中、マグニチュードをMと略記しています。

気象庁では地震の震源、マグニチュード等を算出するにあたり、国立大学法人などの関係機関から地震観測データの提供を受け(注)、文部科学省と協力して処理を行っています。

また、震度の情報は、地方公共団体及び国立研究開発法人防災科学技術研究所から提供された観測データを含めて発表しています。

(注) 本資料は、国立研究開発法人防災科学技術研究所、北海道大学、弘前大学、東北大学、東京大学、名古屋大学、京都大学、高知大学、九州大学、鹿児島大学、国立研究開発法人産業技術総合研究所、国土地理院、国立研究開発法人海洋研究開発機構、公益財団法人地震予知総合研究振興会、青森県、東京都、静岡県、神奈川県温泉地学研究所及び気象庁のデータを用いて作成しています。また、2016年熊本地震合同観測グループのオンライン臨時観測点（河原、熊野座）、2022年能登半島における合同地震観測グループによるオンライン臨時観測点（よしが浦温泉、飯田小学校）、2025年トカラ列島近海における合同地震観測グループによるオンライン臨時観測点（平島、小宝島）、EarthScope Consortiumの観測点（台北、玉峰、寧安橋、玉里、台東）のデータを用いて作成しています。

本資料は速報資料です。後日内容を変更する場合があります。

「長野県とその周辺の地震活動」は、長野地方気象台ホームページに掲載しています。

長野地方気象台 <https://www.data.jma.go.jp/nagano/>

問い合わせ先：長野地方気象台 地震担当 (026-232-3773)

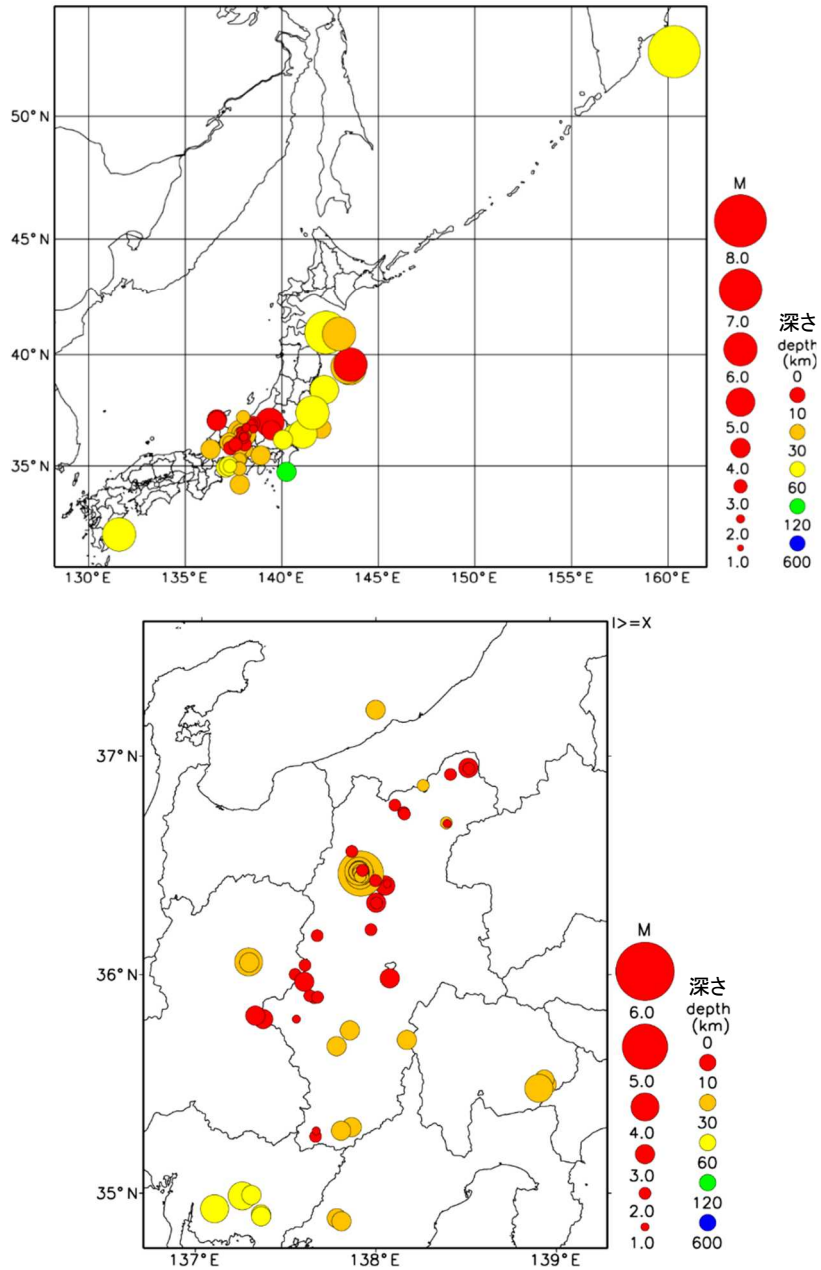
一口メモ

令和7年（2025年）に長野県で震度1以上を観測した地震

2025年に県内の震度観測点で震度1以上を観測した地震は、141回でした。

2025年に県内で観測された最大震度は、4月18日20時19分 長野県北部の地震により大町市、小川村、筑北村で観測された震度5弱です。

2025年に長野県で震度1以上を観測した地震の震央分布図（上図：全て、下図：長野県とその周辺）



丸の大きさはマグニチュードの大きさを、色は震源の深さを表しています。

過去3年間、長野県で震度1以上を観測した地震回数表（県内の最大震度別）

	震度1	震度2	震度3	震度4	震度5弱	震度5強 以上	合計
2023年	49	25	3	0	0	0	77
2024年	93	36	10	0	1	0	140
2025年	103	31	4	2	1	0	141