

大阪府の気象

平成24年(2012年)5月

| | |
|-------------------|-------|
| 気象概況 | 1 |
| 大阪の気温・降水量・日照時間 | 1 |
| 今月の極値 | 2～3 |
| 累年の極値・順位更新 | 4～5 |
| 気象災害報告 | 6～7 |
| 警報・注意報発表状況 | 8～10 |
| 竜巻注意情報発表状況 | 10 |
| 高温注意情報発表状況 | 10 |
| 大阪府内で観測した震度1以上の地震 | 11 |
| 気象分布図 | 12 |
| 気象経過図 | 13～16 |

※ 警報・注意報発表状況以外は速報値です。

大阪管区気象台

気 象 概 況

低気圧と高気圧が交互に通過し、天気は数日の周期で変化しました。月の前半は気温の変動が大きくなりましたが、後半は変動が小さく、平均気温は平年並でした。期間を通して低気圧の影響を受けにくく、降水量はかなり少なくなりました。大阪では、観測開始(1883年)以降、5月としての月降水量の少ない方から第1位の値となりました。日照時間は平年並でした。

《上旬》低気圧と高気圧が交互に通過し、天気は数日の周期で変化しました。

期間の前半は南からの暖かい気流の影響で高温となりましたが、終わりには寒気の影響で気温が低くなりました。平均気温は平年並、降水量はかなり少なく、日照時間は少なくなりました。

《中旬》低気圧と高気圧が交互に通過し、天気は概ね数日の周期で変化しました。期間の前半は寒気の影響で気温が低くなりました。平均気温は低く、降水量は少なく、日照時間は多くなりました。

《下旬》低気圧と高気圧が交互に通過し、天気は概ね数日の周期で変化しました。期間の後半は、上空の寒気の影響で、大気の状態が不安定となり、雷雨となりました。平均気温は平年並、降水量は少なく、日照時間は少なくなりました。

大阪の気温・降水量・日照時間

| | 平均気温(℃) | | | 降水量(mm) | | | 日照時間(h) | | |
|----|---------|------|-------------|---------|-------|---------------|---------|-------|------------|
| | 本年 | 平年 | 平年差 階級 | 本年 | 平年 | 平年比 階級 | 本年 | 平年 | 平年比 階級 |
| 上旬 | 19.5 | 18.8 | +0.7 平年並 | 6.0 | 48.3 | 12% かなり少ない | 48.6 | 63.0 | 77% 少ない |
| 中旬 | 18.3 | 19.3 | -1.0 低い | 7.5 | 58.4 | 13% 少ない | 69.6 | 57.5 | 121% 多い |
| 下旬 | 21.0 | 20.9 | +0.1 平年並 | 11.5 | 38.8 | 30% 少ない | 65.9 | 73.8 | 89% 少ない |
| 月 | 19.6 | 19.7 | -0.1 平年並 | 25.0 | 145.5 | 17% かなり少ない | 184.1 | 194.3 | 95% 平年並 |

(注) 「低い(少ない)」「平年並」「高い(多い)」の階級は、1981～2010年における30年間の観測値をもとに、これらが等しい割合で各階級に振り分けられる(各階級が10個ずつになる)ように決めています。また、値が1981～2010年の下位または上位10%に相当する場合には、「かなり低い(少ない)」「かなり高い(多い)」と表現します。

今月の極値

5 月は、全ての地点で 13 日に最低気温、多くの地点で 29 日に最大 1 時間降水量の極値を観測しました。

大阪

| 気温(°C) | | | 風速(m/s) | | | | 降水量(mm) | | |
|--------|------|------|---------|------|-----|------|---------|------|------|
| 項目 | 観測値 | 起日 | 項目 | 観測値 | 風向 | 起日 | 項目 | 観測値 | 起日 |
| 最高 | 29.3 | 27 日 | 最大 | 10.5 | 東北東 | 2 日 | 最大日 | 11.0 | 29 日 |
| 最低 | 9.4 | 13 日 | 最大瞬間 | 19.5 | 西 | 17 日 | 最大 1 時間 | 5.0 | 29 日 |

能勢

| 気温(°C) | | | 風速(m/s) | | | | 降水量(mm) | | |
|--------|------|------|---------|------|-----|-----|---------|------|------|
| 項目 | 観測値 | 起日 | 項目 | 観測値 | 風向 | 起日 | 項目 | 観測値 | 起日 |
| 最高 | 26.9 | 27 日 | 最大 | 7.5 | 東北東 | 1 日 | 最大日 | 21.5 | 2 日 |
| 最低 | 3.9 | 13 日 | 最大瞬間 | 14.3 | 東 | 1 日 | 最大 1 時間 | 4.0 | 29 日 |

枚方

| 気温(°C) | | | 風速(m/s) | | | | 降水量(mm) | | |
|--------|------|------|---------|------|-----|-----|---------|------|------|
| 項目 | 観測値 | 起日 | 項目 | 観測値 | 風向 | 起日 | 項目 | 観測値 | 起日 |
| 最高 | 30.2 | 27 日 | 最大 | 8.0 | 東北東 | 1 日 | 最大日 | 24.5 | 29 日 |
| 最低 | 6.9 | 13 日 | 最大瞬間 | 14.3 | 西 | 6 日 | 最大 1 時間 | 10.0 | 17 日 |

豊中

| 気温(°C) | | | 風速(m/s) | | | | 降水量(mm) | | |
|--------|------|------|---------|------|-----|-----|---------|------|------|
| 項目 | 観測値 | 起日 | 項目 | 観測値 | 風向 | 起日 | 項目 | 観測値 | 起日 |
| 最高 | 29.2 | 27 日 | 最大 | 11.2 | 東北東 | 1 日 | 最大日 | 22.0 | 2 日 |
| 最低 | 7.4 | 13 日 | 最大瞬間 | 17.0 | 東北東 | 1 日 | 最大 1 時間 | 10.5 | 29 日 |

生駒山

| 気温(°C) | | | 風速(m/s) | | | | 降水量(mm) | | |
|--------|------|------|---------|------|-----|-----|---------|------|------|
| 項目 | 観測値 | 起日 | 項目 | 観測値 | 風向 | 起日 | 項目 | 観測値 | 起日 |
| 最高 | 24.4 | 27 日 | 最大 | 7.6 | 東南東 | 2 日 | 最大日 | 16.0 | 15 日 |
| 最低 | 3.6 | 13 日 | 最大瞬間 | 18.2 | 東南東 | 2 日 | 最大 1 時間 | 5.0 | 29 日 |

堺

| 気温(°C) | | | 風速(m/s) | | | | 降水量(mm) | | |
|--------|------|------|---------|------|----|-----|---------|-----|------|
| 項目 | 観測値 | 起日 | 項目 | 観測値 | 風向 | 起日 | 項目 | 観測値 | 起日 |
| 最高 | 28.6 | 28 日 | 最大 | 6.3 | 北東 | 2 日 | 最大日 | 6.0 | 15 日 |
| 最低 | 7.0 | 13 日 | 最大瞬間 | 13.3 | 北東 | 2 日 | 最大 1 時間 | 3.5 | 29 日 |

八尾

| 気温(°C) | | | 風速(m/s) | | | | 降水量(mm) | | |
|--------|------|------|---------|------|-----|-----|---------|-----|------|
| 項目 | 観測値 | 起日 | 項目 | 観測値 | 風向 | 起日 | 項目 | 観測値 | 起日 |
| 最高 | 29.2 | 27 日 | 最大 | 12.1 | 東 | 1 日 | 最大日 | 7.5 | 15 日 |
| 最低 | 7.0 | 13 日 | 最大瞬間 | 18.0 | 東北東 | 2 日 | 最大 1 時間 | 3.5 | 15 日 |

関空島

| 気温(°C) | | | 風速(m/s) | | | | 降水量(mm) | | |
|--------|------|------|---------|------|-----|------|---------|------|------|
| 項目 | 観測値 | 起日 | 項目 | 観測値 | 風向 | 起日 | 項目 | 観測値 | 起日 |
| 最高 | 27.4 | 28 日 | 最大 | 13.5 | 西北西 | 17 日 | 最大日 | 27.5 | 29 日 |
| 最低 | 9.7 | 13 日 | 最大瞬間 | 19.0 | 西 | 17 日 | 最大 1 時間 | 15.5 | 29 日 |

熊取

| 気温(°C) | | | 風速(m/s) | | | | 降水量(mm) | | |
|--------|------|------|---------|------|-----|------|---------|------|------|
| 項目 | 観測値 | 起日 | 項目 | 観測値 | 風向 | 起日 | 項目 | 観測値 | 起日 |
| 最高 | 27.8 | 28 日 | 最大 | 8.9 | 南南西 | 17 日 | 最大日 | 14.5 | 29 日 |
| 最低 | 6.6 | 13 日 | 最大瞬間 | 16.8 | 南 | 17 日 | 最大 1 時間 | 11.0 | 29 日 |

茨木

| 降水量(mm) | | |
|---------|------|------|
| 項目 | 観測値 | 起日 |
| 最大日 | 16.0 | 29 日 |
| 最大 1 時間 | 8.0 | 29 日 |

河内長野

| 降水量(mm) | | |
|---------|------|------|
| 項目 | 観測値 | 起日 |
| 最大日 | 12.0 | 29 日 |
| 最大 1 時間 | 12.0 | 29 日 |

累年の極値・順位更新

5 月としての累年の極値・順位値の更新がありました。順位に * を付けた統計値は、極値や順位が更新されたことを示しています。

なお、統計期間が 10 年以下の極値・順位値は省いています。統計期間にご注意願います。また、同値がある場合は、起日(値が発現した年月日)の新しい方を上位とします。

大阪

月降水量の少ない方から (mm)

1883 年統計開始

| 順位 | mm | 年 |
|-----------|-------------|-------------|
| *1 | 25.0 | 2012 |
| 2 | 29.4 | 1940 |
| 3 | 41.1 | 1894 |
| 4 | 48.8 | 1891 |
| 5 | 49.4 | 1900 |
| 6 | 50.6 | 1901 |
| 7 | 52.0 | 1922 |
| 8 | 53.9 | 1948 |
| 9 | 55.5 | 1917 |
| 10 | 57.5 | 1934 |

能勢

月降水量の少ない方から (mm)

1976 年統計開始

| 順位 | mm | 年 |
|-----------|-------------|-------------|
| *1 | 46.0 | 2012 |
| 2 | 72 | 1978 |
| 3 | 75 | 2005 |

枚方

月降水量の少ない方から (mm)

1976 年統計開始

| 順位 | mm | 年 |
|-----------|-------------|-------------|
| *1 | 69.0 | 2012 |
| 2 | 71 | 1977 |
| 3 | 72 | 1994 |

豊中

月降水量の少ない方から (mm)

1976 年統計開始

| 順位 | mm | 年 |
|-----------|-------------|-------------|
| *1 | 51.5 | 2012 |
| 2 | 63 | 2005 |
| 3 | 72 | 2000 |

生駒山

月降水量の少ない方から (mm)

1976 年統計開始

| 順位 | mm | 年 |
|-----------|-------------|-------------|
| *1 | 42.5 | 2012 |
| 2 | 69 | 2005 |
| 3 | 82 | 1994 |

堺

月降水量の少ない方から (mm)

1976 年統計開始

| 順位 | mm | 年 |
|-----------|-------------|-------------|
| *1 | 18.0 | 2012 |
| 2 | 50 | 1994 |
| 3 | 55 | 2005 |

河内長野

月降水量の少ない方から (mm)

1976 年統計開始

| 順位 | mm | 年 |
|-----------|-------------|-------------|
| *1 | 36.0 | 2012 |
| 2 | 59 | 1994 |
| 3 | 67 | 2005 |

熊取

月降水量の少ない方から (mm)

1976 年統計開始

| 順位 | mm | 年 |
|-----------|-------------|-------------|
| *1 | 32.5 | 2012 |
| 2 | 52 | 2005 |
| 3 | 53 | 1994 |

気象災害報告

期日・期間：5 月 29 日

現象名：雷

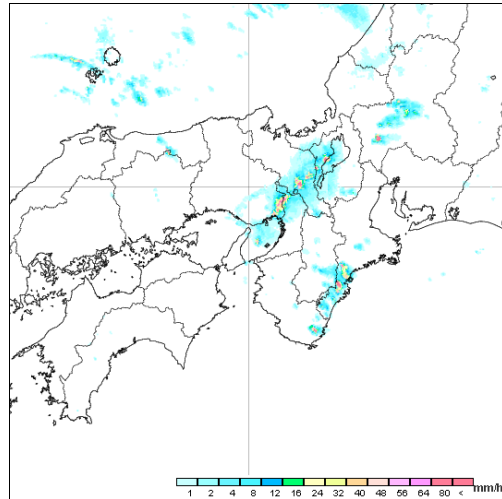
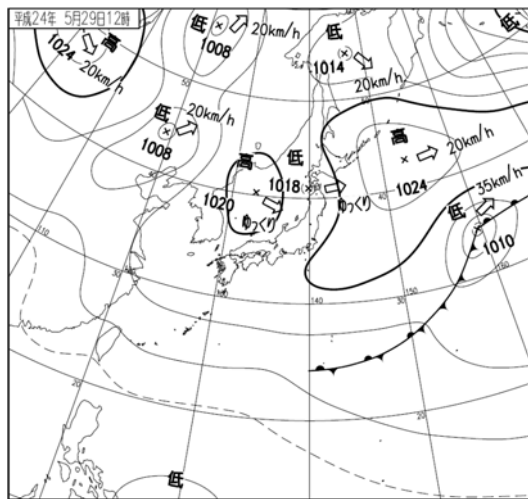
気象状況：大阪府では上空の寒気の影響で大気の状態が不安定となり、雷を伴った雨が降りました。

災害状況：11 時 50 分頃、箕面市箕面の住宅で落雷のため火災が起きたとの通報があり、確認したところ住宅の壁 5 平方メートルが焼けていました。豊中市で 1200 軒、箕面市で 1300 軒、東成区と中央区で 700 軒の停電がありました。15 時 30 分頃、大阪府高槻市の阪急京都線富田から総持寺の区間で車両に雷が落ち動けなくなりました。乗客にけがはありませんでした。同じ頃、高槻市から茨木市の区間の上下線でも停電があり、阪急電鉄によると計 264 本に運休や最大約 1 時間半の遅れが出るなどしました。箕面市第 4 中学校の 3 階の壁が落雷によりかけました。箕面市萱野小学校で電子機器の異常が発生し、オートロックが開かなくなりました。寝屋川市の小学校の校舎屋上に設置されている電波障害対策用のアンテナに雷が落ち電源が落ちました。

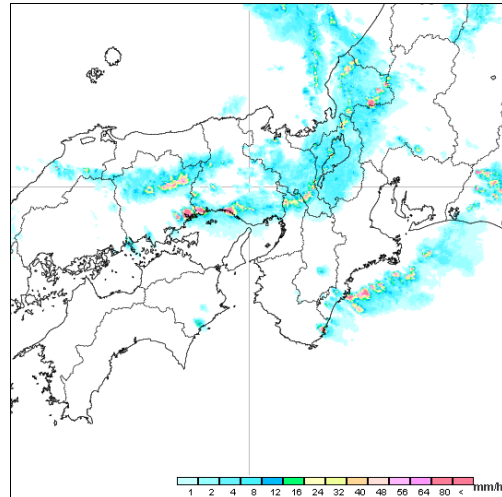
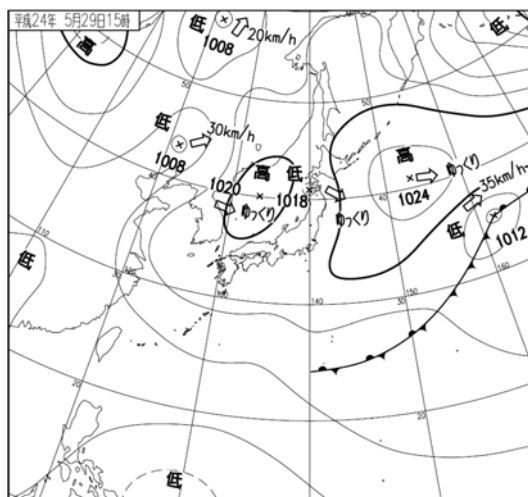
被害状況の入手先：大阪府危機管理室、関西電力、報道機関

気象観測値

| 観測項目 | 観測値 | 起時・期間 | 観測地点 |
|-------------|---------------|----------------------|------|
| 最大風向・風速 | 西 6.7m/s | 5 月 29 日 12 時 5 分 | 大阪 |
| 最大風向・風速 | 北北西 10.1m/s | 5 月 29 日 12 時 3 分 | 豊中 |
| 最大瞬間風向・風速 | 西 10.7m/s | 5 月 29 日 12 時 1 分 | 大阪 |
| 最大瞬間風向・風速 | 西北西 15.9m/s | 5 月 29 日 11 時 54 分 | 豊中 |
| 最大 1 時間降水量 | 5.0mm | 5 月 29 日 17 時 51 分まで | 大阪 |
| 最大 1 時間降水量 | 15.5)mm | 5 月 29 日 | 関空島 |
| 最大 10 分間降水量 | 2.0mm | 5 月 29 日 12 時 20 分まで | 大阪 |
| 最大 10 分間降水量 | 10.5mm | 5 月 29 日 3 時 39 分まで | 関空島 |
| 日最高気温 (平年差) | 25.8℃ (-0.4℃) | 5 月 29 日 10 時 50 分 | 大阪 |
| 日最高気温 (平年差) | 26.8℃ (+0.7℃) | 5 月 29 日 11 時 10 分 | 堺 |



5 月 29 日 12 時の地上天気図と 11 時 50 分のレーダー画像



5 月 29 日 15 時の地上天気図と 15 時 30 分のレーダー画像

警報・注意報発表状況

注1 解除日時欄に「(切替)」がある場合は、次の行の警報・注意報への切り替えを示します。

注2 「大阪府の気象」では、平成 23 年 1 月より、市町村ごとの名称で掲載しています。

なお、市町村をまとめた地域全域に警報・注意報が発表された場合には、下記のとおり掲載します。

大阪府全域：府内全市町村

北大阪全域：豊中市、池田市、吹田市、高槻市、茨木市、箕面市、摂津市、島本町、豊能町、能勢町

東部大阪全域：守口市、枚方市、八尾市、寝屋川市、大東市、柏原市、門真市、東大阪市、
四條畷市、交野市

南河内全域：富田林市、河内長野市、松原市、羽曳野市、藤井寺市、大阪狭山市、太子町、河南町、
千早赤阪村

泉州全域：堺市、岸和田市、泉大津市、貝塚市、泉佐野市、和泉市、高石市、泉南市、阪南市、
忠岡町、熊取町、田尻町、岬町

警報・注意報発表状況 (1/3)

| 地域 | 種類 | | 発表日時 | 解除日時 |
|--|----|--------|-----------|-----------|
| | 警報 | 注意報 | | |
| 大阪市、堺市、岸和田市、泉大津市、 貝塚市、泉佐野市、高石市、泉南市、 阪南市、忠岡町、田尻町、岬町 | | 強風, 波浪 | 5/1 4:45 | (切替) |
| 北大阪全域、東部大阪全域、 南河内全域、和泉市、熊取町 | | 強風 | | |
| 大阪市、堺市、岸和田市、泉大津市、 貝塚市、泉佐野市、高石市、泉南市、 阪南市、忠岡町、田尻町、岬町 | | 強風, 波浪 | 5/1 17:40 | 5/1 22:30 |
| 北大阪全域、東部大阪全域、 南河内全域、和泉市、熊取町 | | 強風 | | |
| 大阪市、堺市、岸和田市、泉大津市、 貝塚市、泉佐野市、高石市、泉南市、 阪南市、忠岡町、田尻町、岬町 | | 強風, 波浪 | 5/2 5:50 | 5/2 23:33 |
| 北大阪全域、東部大阪全域、 南河内全域、和泉市、熊取町 | | 強風 | | |

警報・注意報発表状況 (2/3)

| 地域 | 種類 | | 発表日時 | 解除日時 |
|--|----|---------------|------------|------------|
| | 警報 | 注意報 | | |
| 大阪府全域 | | 雷 | 5/5 10:36 | (切替) |
| 大阪市、堺市、岸和田市、泉大津市、 貝塚市、泉佐野市、高石市、泉南市、 阪南市、忠岡町、田尻町、岬町 | | 雷, 強風, 波浪 | 5/6 4:50 | 5/6 16:04 |
| 北大阪全域、東部大阪全域、 南河内全域、和泉市、熊取町 | | 雷, 強風 | | |
| 大阪府全域 | | 雷, 乾燥 | 5/7 7:03 | (切替) |
| 大阪府全域 | | 乾燥 | 5/7 20:27 | 5/8 19:43 |
| 大阪府全域 | | 雷 | 5/9 4:40 | 5/9 19:07 |
| 大阪府全域 | | 乾燥 | 5/10 7:54 | (切替) |
| 大阪府全域 | | 乾燥 | 5/12 7:30 | 5/14 16:30 |
| 大阪府全域 | | 濃霧 | 5/15 22:51 | (切替) |
| 大阪府全域 | | 乾燥 | 5/16 8:08 | (切替) |
| 大阪府全域 | | 雷, 乾燥 | 5/17 10:10 | (切替) |
| 大阪府全域 | | 雷 | 5/17 16:10 | (切替) |
| 大阪府全域 | | 乾燥 | 5/18 4:12 | (切替) |
| 大阪府全域 | | 乾燥 | 5/20 7:55 | (切替) |
| 大阪市、堺市、岸和田市、泉大津市、 貝塚市、泉佐野市、高石市、泉南市、 阪南市、忠岡町、田尻町、岬町 | | 強風, 波浪, 乾燥 | 5/21 4:27 | 5/21 16:15 |
| 北大阪全域、東部大阪全域、 南河内全域、和泉市、熊取町 | | 強風, 乾燥 | | |
| 大阪府全域 | | 乾燥 | 5/22 4:55 | 5/24 20:25 |
| 大阪府全域 | | 乾燥 | 5/26 8:05 | (切替) |
| 大阪府全域 | | 乾燥 | 5/27 7:40 | (切替) |
| 大阪府全域 | | 雷, 乾燥 | 5/28 7:40 | (切替) |
| 大阪府全域 | | 乾燥 | 5/28 19:51 | (切替) |
| 大阪府全域 | | 雷, 乾燥 | 5/29 0:25 | (切替) |
| 大阪府全域 | | 雷, 乾燥 | 5/29 3:34 | (切替) |

警報・注意報発表状況 (3/3)

| 地域 | 種類 | | 発表日時 | 解除日時 |
|--|----|-----------|------------|------------|
| | 警報 | 注意報 | | |
| 大阪市、堺市、岸和田市、豊中市、池田市、吹田市、泉大津市、高槻市、貝塚市、守口市、枚方市、茨木市、寝屋川市、松原市、和泉市、箕面市、摂津市、高石市、豊能町、能勢町、忠岡町 | | 大雨, 雷, 洪水 | 5/29 11:27 | (切替) |
| 八尾市、泉佐野市、富田林市、河内長野市、大東市、柏原市、羽曳野市、門真市、藤井寺市、東大阪市、泉南市、四條畷市、交野市、大阪狭山市、阪南市、島本町、熊取町、田尻町、岬町、太子町、河南町、千早赤阪村 | | 雷 | | |
| 大阪府全域 | | 雷 | 5/29 12:55 | (切替) |
| 大阪府全域 | | 雷 | 5/29 15:55 | 5/29 20:03 |
| 大阪府全域 | | 乾燥 | 5/30 7:48 | (切替) |
| 大阪府全域 | | 雷, 乾燥 | 5/31 10:24 | (6月～継続) |

竜巻注意情報発表状況

| 標題 | 発表日時 |
|---------------|-------------|
| 大阪府竜巻注意情報 第1号 | 5月5日 16時46分 |
| 大阪府竜巻注意情報 第2号 | 5月5日 17時48分 |

高温注意情報発表状況

| 標題 | 発表日時 |
|---------------|--------------|
| 大阪府高温注意情報 第1号 | 5月30日 16時03分 |

大阪府内で観測した震度 1 以上の地震

(注) * 付きは地方公共団体または防災科学技術研究所の震度観測点です。

| 発震日時分 | 震央地名 | 北緯 | 東経 | 震源の深さ | 地震の規模 |
|----------------|-------|-------------|--------------|-------|-------|
| 2012/5/5 18:56 | 愛知県西部 | 35 度 11.3 分 | 137 度 10.4 分 | 45km | M4.3 |

震度観測点ごとの震度

震度 1:四條畷市中野*

| 発震日時分 | 震央地名 | 北緯 | 東経 | 震源の深さ | 地震の規模 |
|-----------------|-------|-------------|--------------|-------|-------|
| 2012/5/10 00:20 | 京都府南部 | 35 度 00.0 分 | 135 度 34.8 分 | 9km | M3.4 |

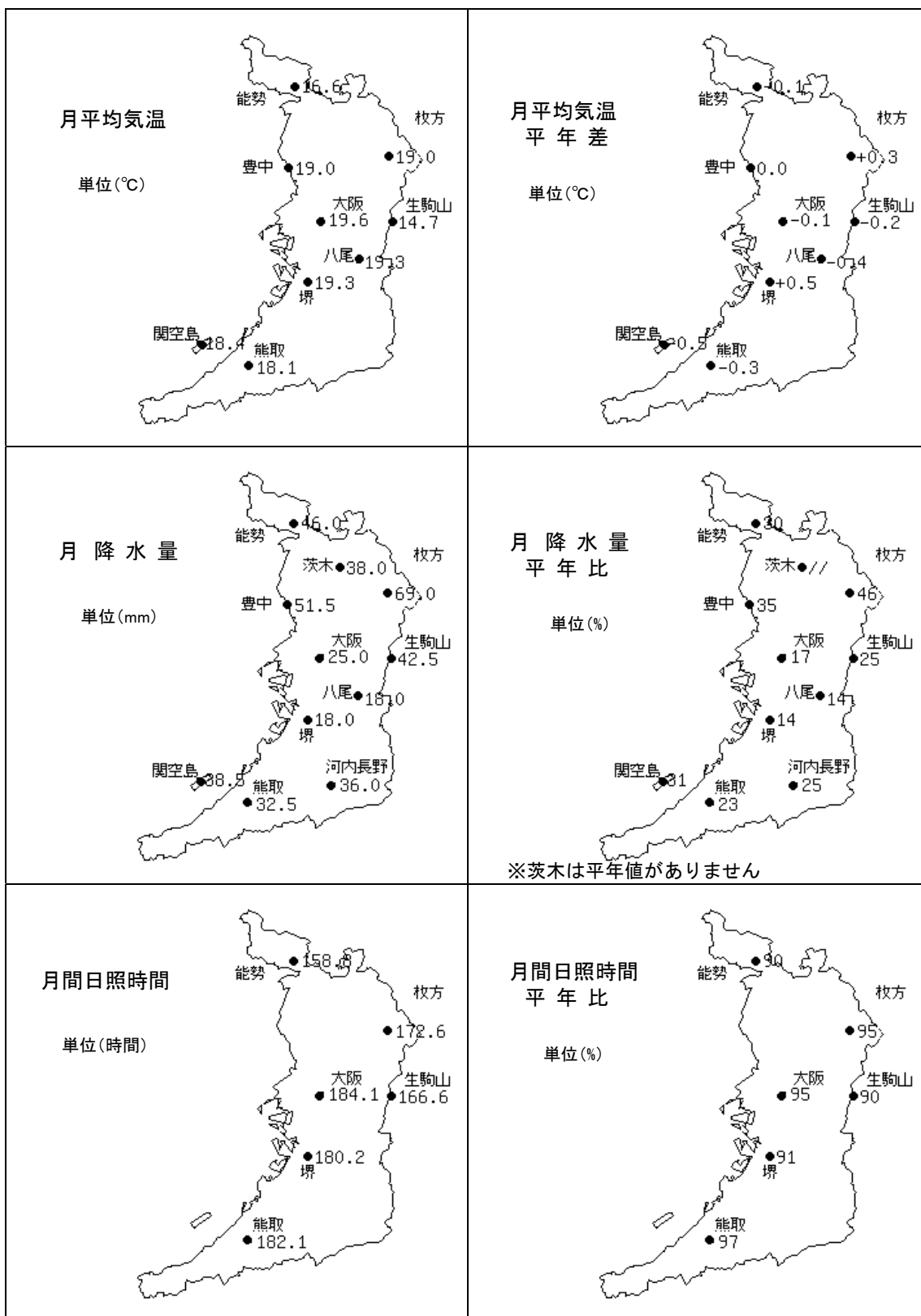
震度観測点ごとの震度

震度 2:島本町若山台*、豊能町余野*、能勢町今西*、能勢町役場*

震度 1:高槻市桃園町、高槻市立第 2 中学校*、枚方市大垣内*、箕面市箕面、箕面市粟生外院*

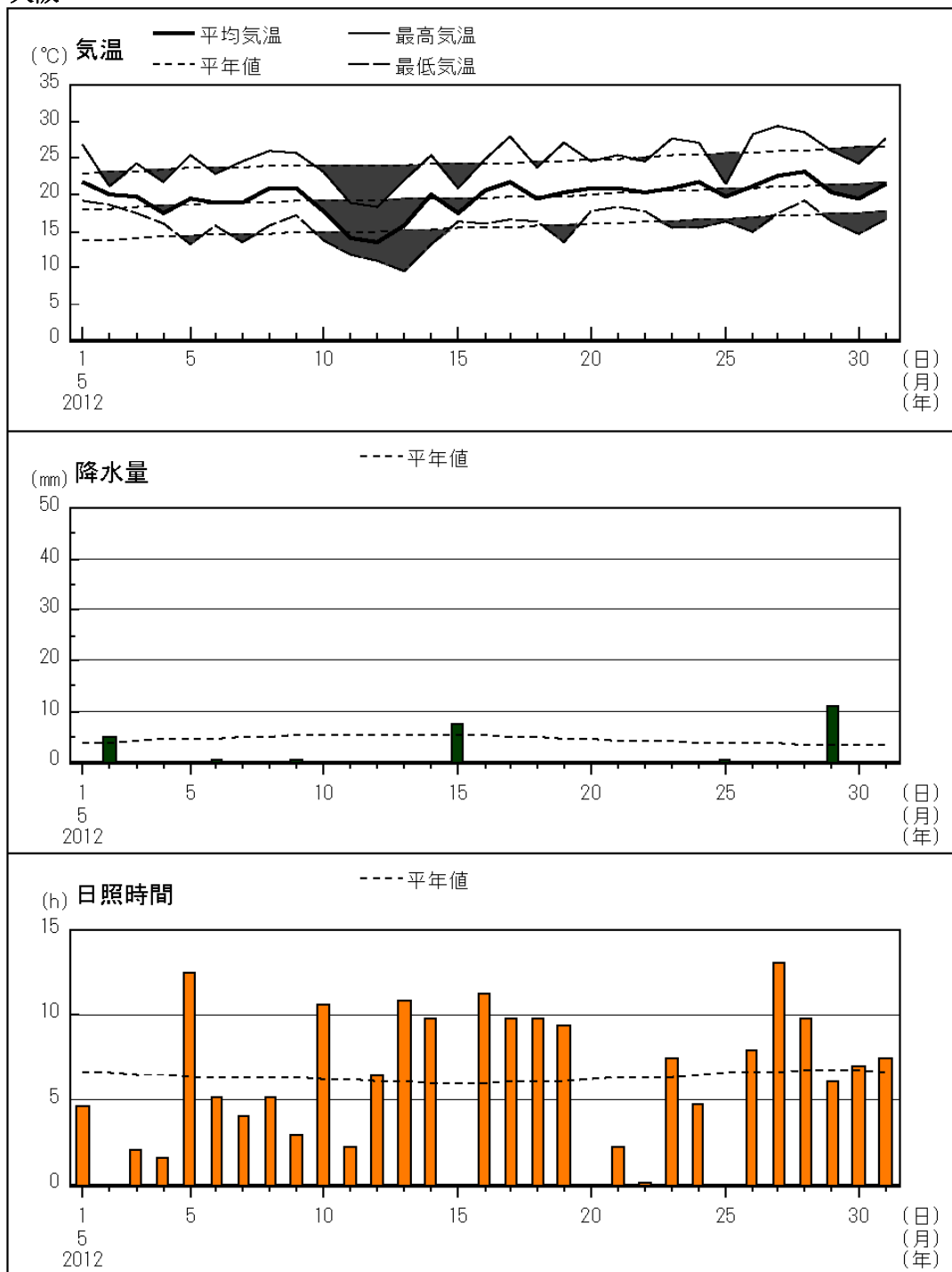
交野市私部*

気象分布図



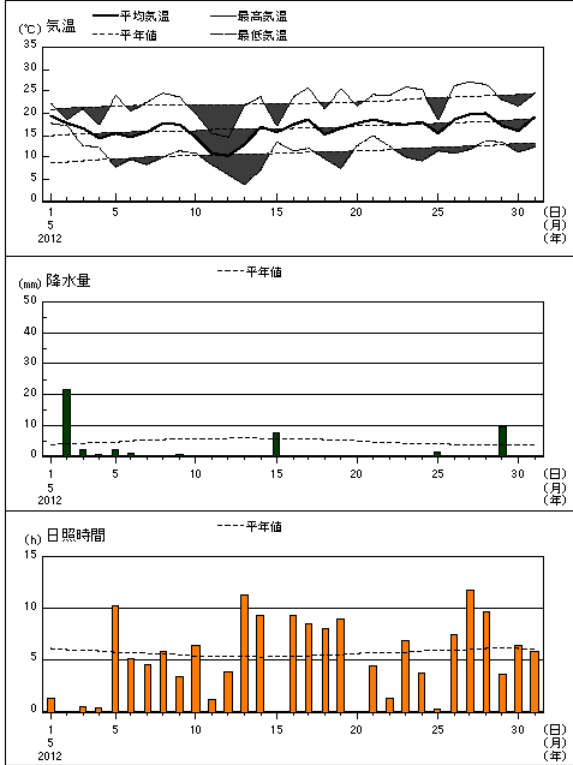
大阪の気象経過図

大阪

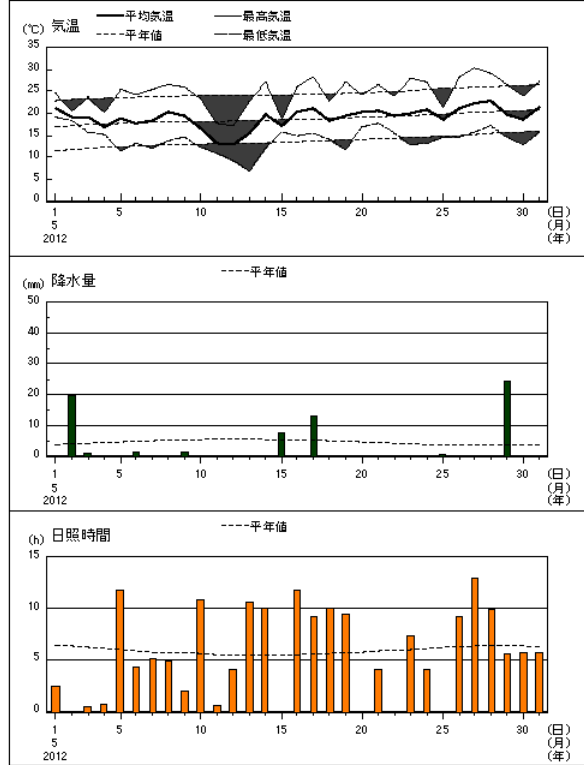


アメダスの気象経過図 (1/3)

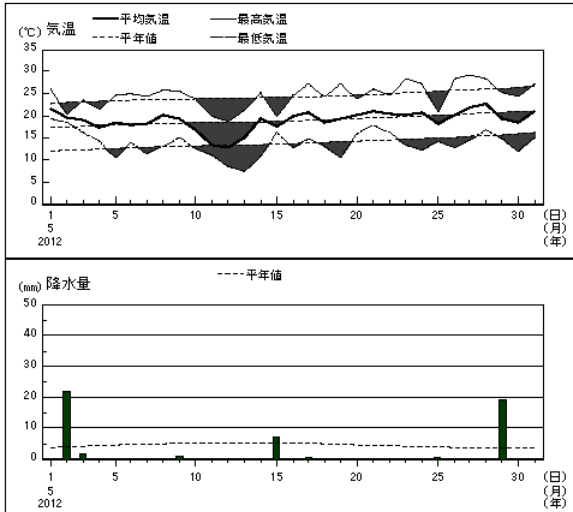
能勢



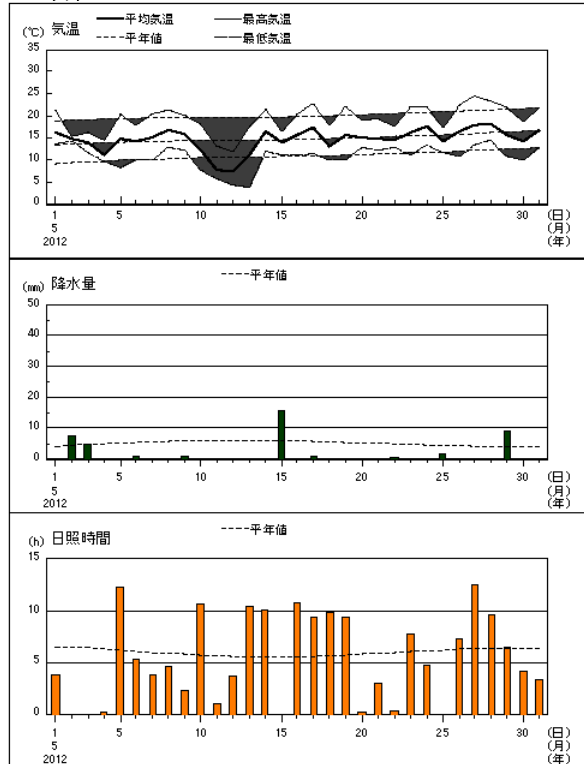
枚方



豊中



生駒山

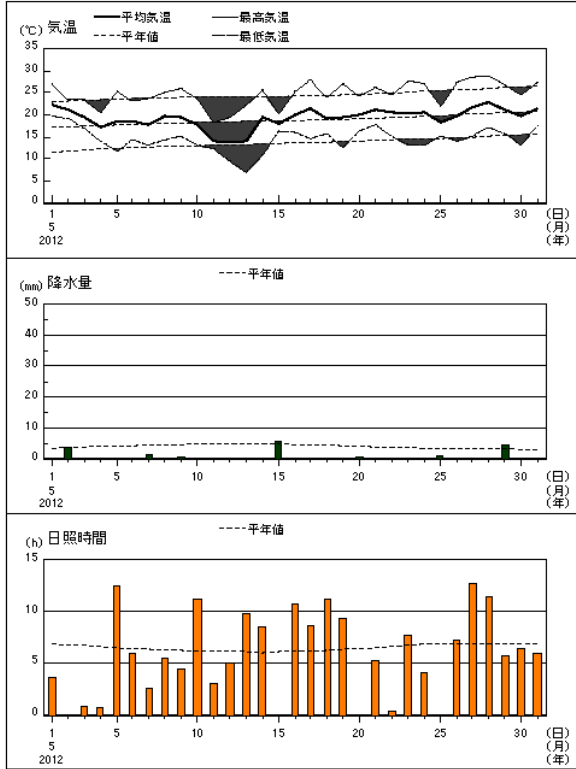


日照時間

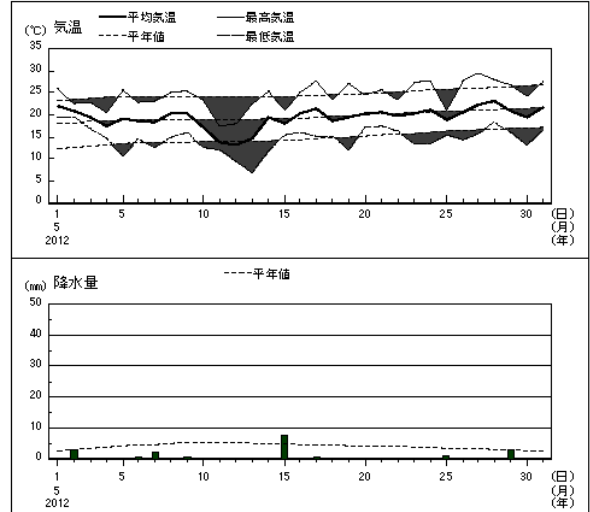
観測していません

アメダスの気象経過図 (2/3)

堺



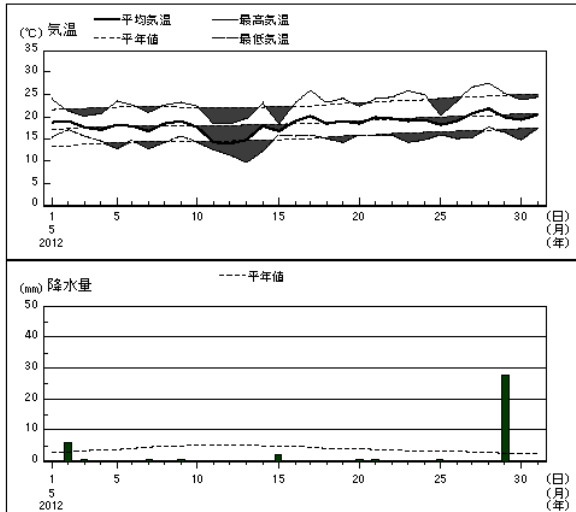
八尾



日照時間

観測していません

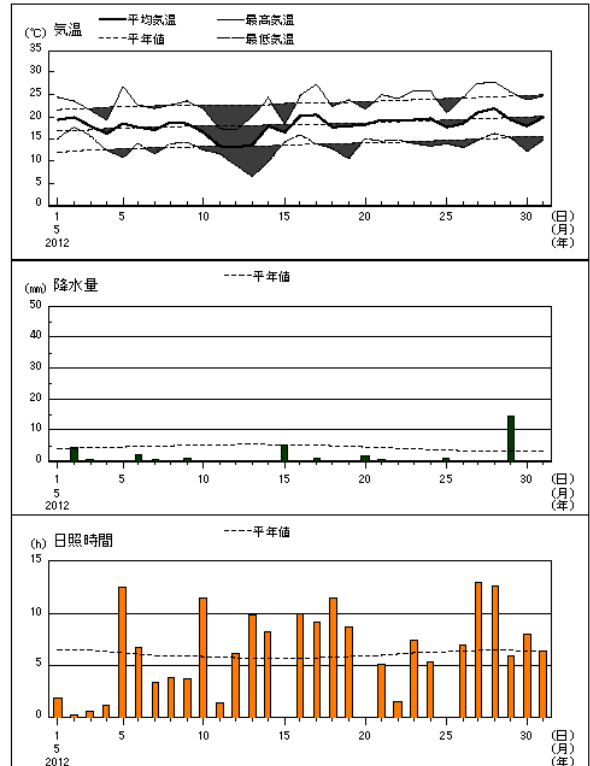
関空島



日照時間

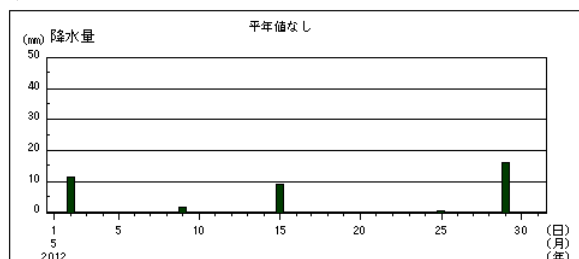
観測していません

熊取

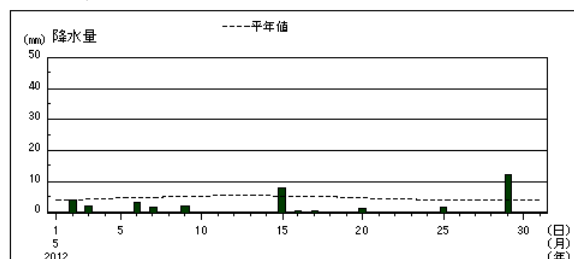


アメダスの気象経過図 (3/3)

茨木



河内長野



お問い合わせ先

大阪管区気象台 技術部 気候・調査課
電話:06-6949-6308

情報のご案内

「大阪府の気象」に記載されていない詳細なデータや最新のデータについては気象庁ホームページ (<http://www.jma.go.jp/jma/index.html>) をご覧ください。

過去の気象データを検索する場合には (過去の気象データ検索)

<http://www.data.jma.go.jp/obd/stats/etrn/index.php>

過去の震度データを検索する場合には (震度データベース検索)

http://www.seisvol.kishou.go.jp/eq/shindo_db/shindo_index.html

をご利用ください。