

令和4年6月28日から30日にかけての 大雨に関する気象速報

1. 天気概況と社会的な影響
2. 地上天気図と気象衛星赤外画像
3. 解析雨量による1時間降水量
4. アメダスによる実況
5. 統計開始以来の極値を更新した観測所
6. 防災気象情報の発表状況
 - 6-1. 気象情報の発表状況
 - 6-2. 市町村等ごとの警報の発表状況
 - 6-3. 土砂災害警戒情報の発表状況

令和4年7月5日
札幌管区気象台

気象速報に関するお問い合わせ先
札幌管区気象台 天気相談所（業務時間 平日09：00～17：00）
電話 011-611-0170

【値は速報値のため、後日修正する可能性があります。ご利用には留意願います。】

1. 天気概況と社会的な影響

■ 天気概況

6月28日から30日にかけて北海道付近に前線が停滞し、28日夜から29日にかけてと、29日夜から30日にかけて、それぞれ前線上を低気圧が通過した。

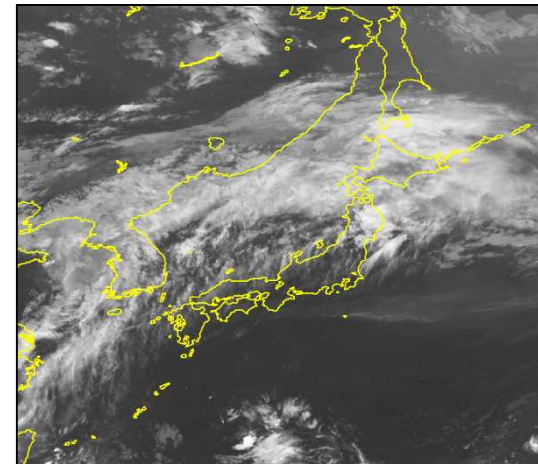
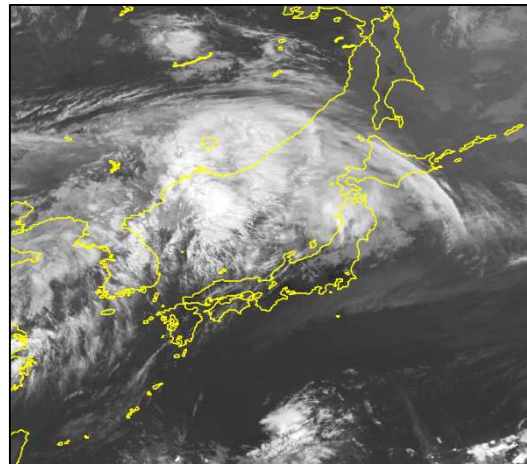
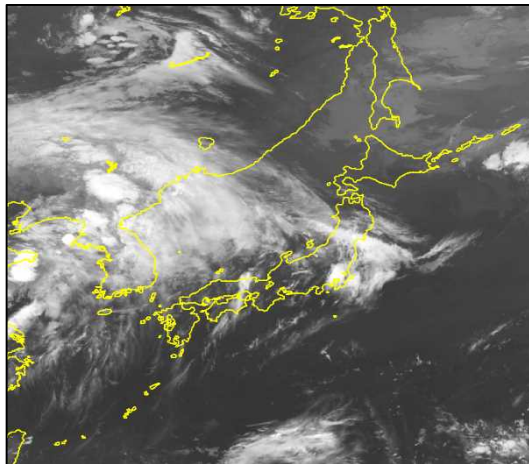
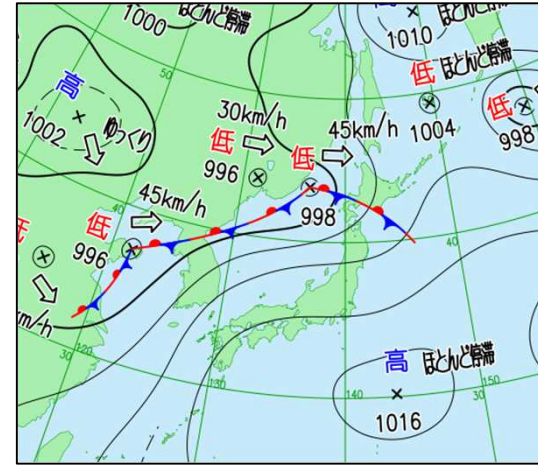
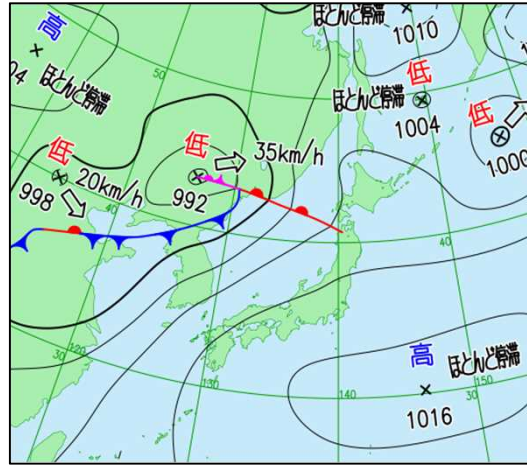
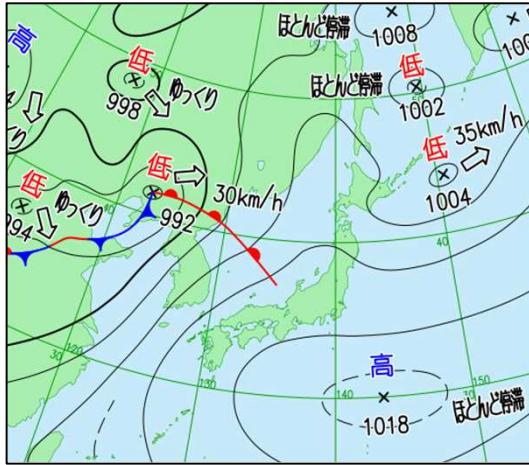
このため、北海道地方は広い範囲で大雨となり、檜山地方の今金で観測史上1位の48時間降水量を観測した。また、日本海側や太平洋側西部では多数のアメダス地点で6月の観測史上1位の降水量を観測した。

■ 社会的な影響

前線や低気圧に伴う大雨により、旭川市ではペーパン川の越水により床上浸水2棟の被害が発生した。また、日本海側や太平洋側西部を中心に国道や道道の通行止め、JRの運休等の交通への影響も発生した。さらに、29日から30日にかけて河川の氾濫等による被害に備え、江差町、厚沢部町では避難指示が発令され、旭川市、乙部町、浦河町も含め避難所が開設された。

※ 北海道とりまとめ「6月28日から大雨等による被害状況等」第1報から第5報による。

2. 地上天気図と気象衛星赤外面像 (27日21時から28日21時)

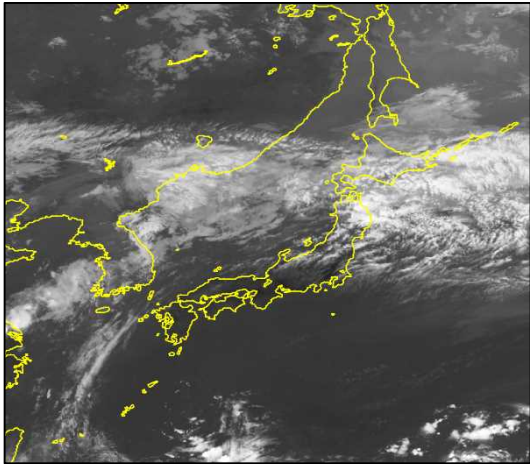
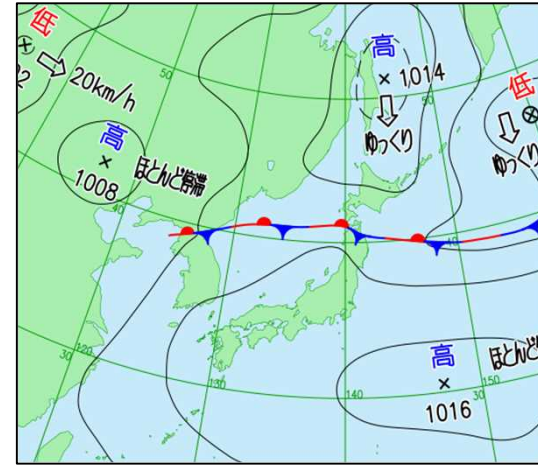
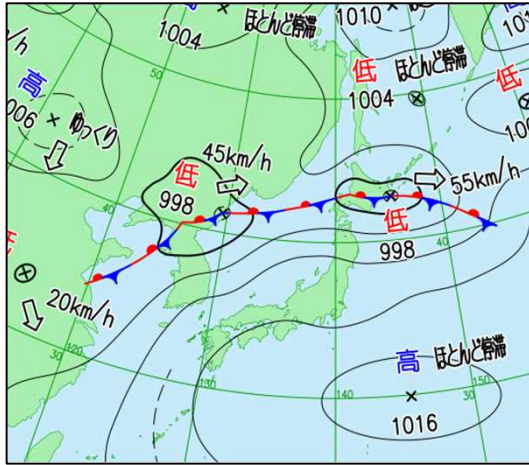


27日21時

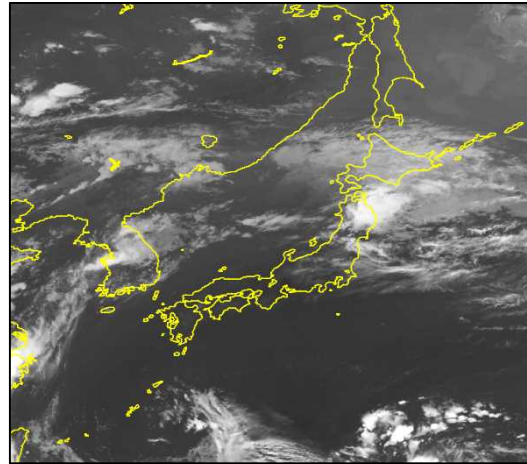
28日9時

28日21時

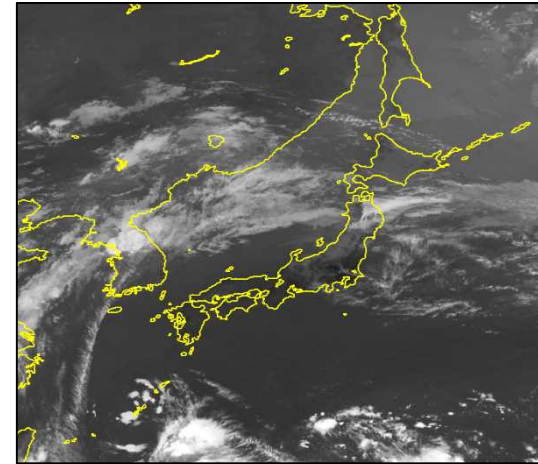
2. 地上天気図と気象衛星赤外面像 (29日9時から30日9時)



29日9時

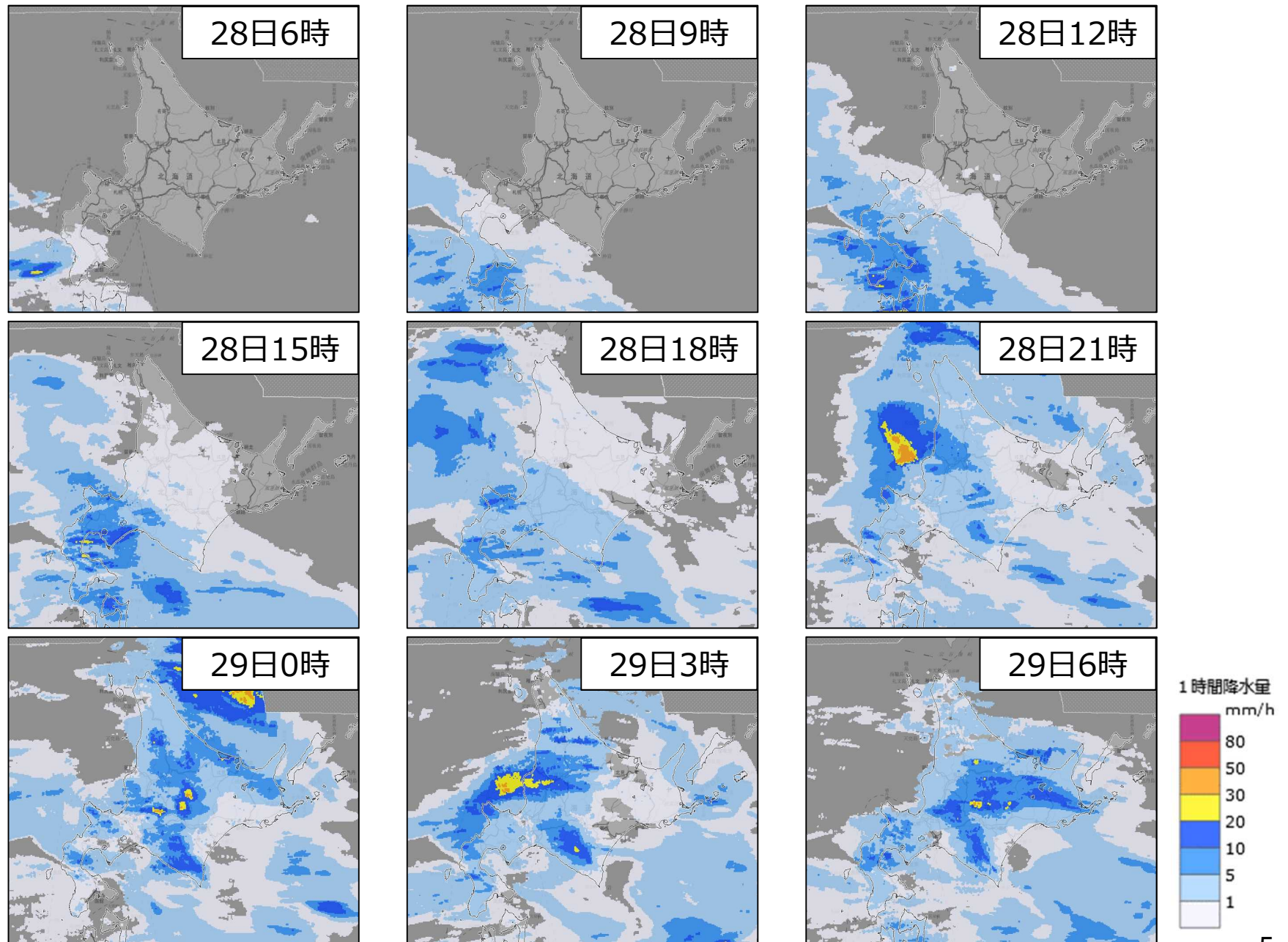


29日21時



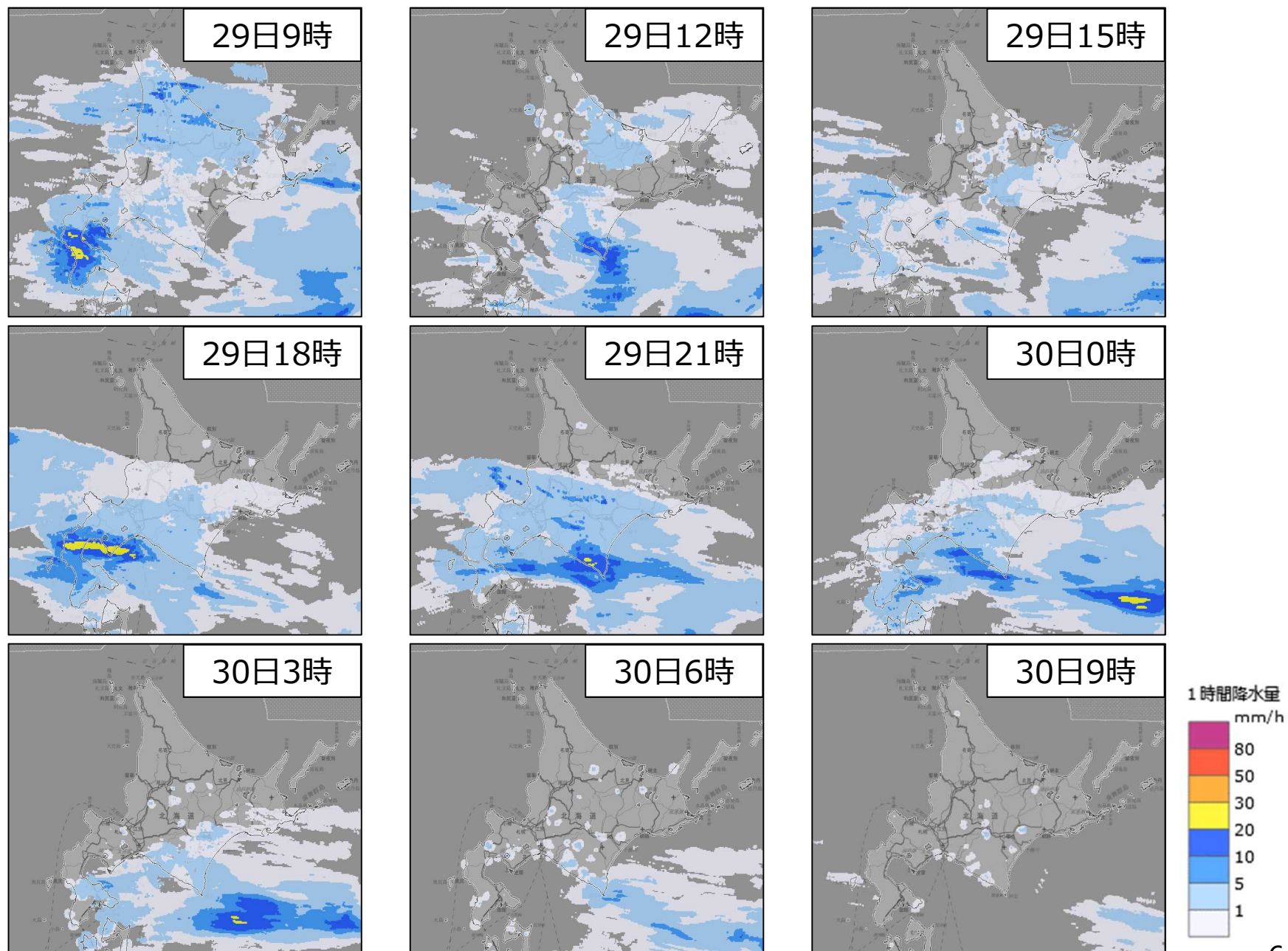
30日9時

3. 解析雨量による1時間降水量 (28日6時から29日6時)



解析雨量とは気象レーダーのデータとアメダス等の雨量計データを組合せ、降水量分布を1km四方の細かさで解析したものです。

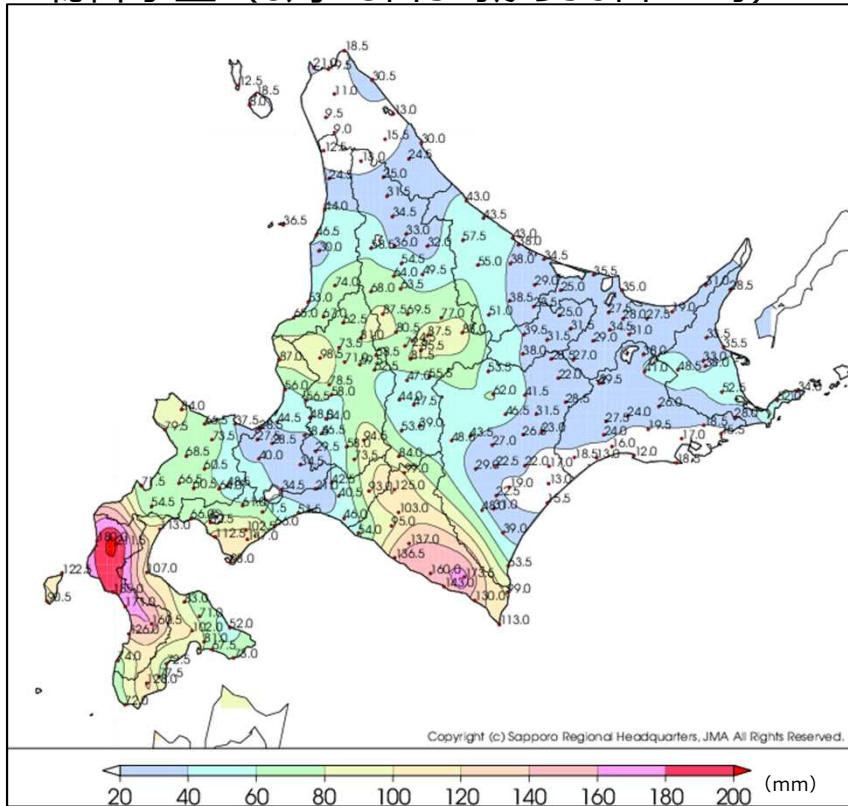
3. 解析雨量による1時間降水量 (29日9時から30日9時)



解析雨量とは気象レーダーのデータとアメダス等の雨量計データを組合せ、降水量分布を1km四方の細かさで解析したものです。

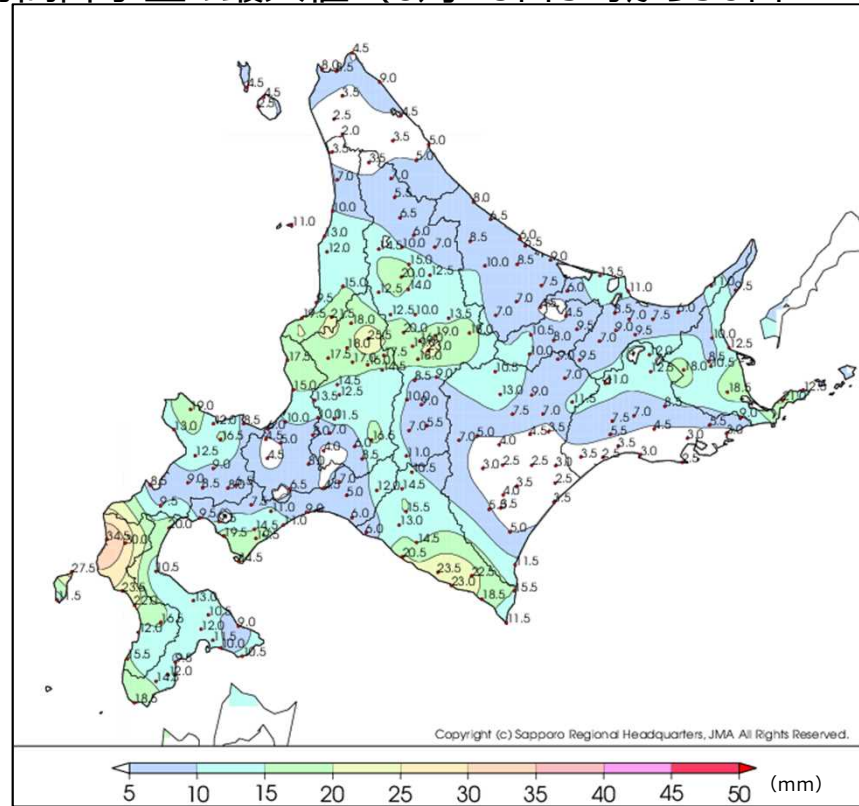
4. アメダスによる実況

総降水量（6月28日5時から30日12時）



順位	地点名	読み	市町村等を まとめた地域	降水量合計 (mm)
1	今金	イカネ	檜山北部	211.5
2	熊石	クマイシ	檜山北部	185.0
3	せたな	セタナ	檜山北部	180.0
4	中札白	ナカサハク	日高東部	173.5
5	潮見	シホミ	檜山南部	171.0
6	鶉	ウズラ	檜山南部	160.5
7	三石	ミシイ	日高中部	160.0
8	浦河	ウラカ	日高東部	143.0
9	笹山	ササヤマ	日高中部	137.0
10	静内	シヅナイ	日高中部	136.5

1時間降水量の最大値（6月28日5時から30日12時）



順位	地点名	読み	市町村等を まとめた地域	最大1時間 降水量(mm)
1	せたな	セタナ	檜山北部	34.5
2	今金	イカネ	檜山北部	30.0
3	奥尻	オクリ	檜山奥尻島	27.5
4	深川	フカガ	北空知	25.5
5	三石	ミシイ	日高中部	23.5
6	熊石	クマイシ	檜山北部	23.5
7	志比内	シヒナイ	上川中部	23.0
8	浦河	ウラカ	日高東部	23.0
9	中札白	ナカサハク	日高東部	22.5
10	潮見	シホミ	檜山南部	22.0

5. 統計開始以来の極値を更新した観測所

(1) 観測史上1位を更新（48時間降水量の日最大値）

◆48時間降水量の日最大値						
都道府県	地点名	更新した値		これまでの1位の値		統計開始年
		mm	日時分	mm	年月日	
北海道 檜山地方	今金	211.5	30日08時20分	205	1998/5/3	1976年

(2) 6月の1位を更新（1時間降水量の日最大値）

◆1時間降水量の日最大値						
都道府県	地点名	更新した値		これまでの1位の値		統計開始年
		mm	日時分	mm	年月日	
北海道 後志地方	美国	19.0	28日21時31分	16.0	2009/6/30	1977年
北海道 上川地方	志比内	23.0	29日03時49分	21	1995/6/24	1993年
北海道 留萌地方	幌糠	21.5	29日03時37分	15.0	2015/6/3	1978年
北海道 石狩地方	浜益	17.5	29日04時01分	12	1996/6/19	1978年
北海道 空知地方	空知吉野	17.5	29日03時30分	13	1996/6/4	1979年
北海道 檜山地方	せたな	34.5	29日17時12分	23	1981/6/27	1976年
北海道 檜山地方	今金	30.0	29日17時07分	29	1981/6/28	1976年

注：「）」付きの値は欠測を含む。「]」付きの値は一定の割合以上の欠測を含む。
 注：観測開始または移転等により観測環境が変わった時から10年目以降の観測所のみ記述した。

5. 統計開始以来の極値を更新した観測所

(2) 6月の1位を更新（3時間降水量の日最大値）

◆3時間降水量の日最大値						
都道府県	地点名	更新した値		これまでの1位の値		統計開始年
		mm	日時分	mm	年月日	
北海道 上川地方	旭川	45.0	29日05時30分	34.5	2010/6/24	1976年
北海道 上川地方	層雲峡	36.0	29日06時00分	32.0	2021/6/30	1976年
北海道 上川地方	東神楽	40.5	29日05時40分	39.0	2013/6/19	2003年
北海道 上川地方	志比内	46.5	29日05時40分	27.5	2013/6/19	1993年
北海道 上川地方	美瑛	43.5	29日05時20分	29	1990/6/25	1976年
北海道 留萌地方	増毛	35.0	29日05時00分	32.0	2010/6/24	1976年
北海道 留萌地方	幌糠	35.5	29日04時30分	35.5	2015/6/3	1978年
北海道 石狩地方	浜益	35.5	29日04時10分	28.0	2015/6/3	1978年
北海道 空知地方	石狩沼田	33.0	29日04時40分	31.0	2015/6/3	1976年
北海道 空知地方	深川	48.5	29日05時10分	48	1990/6/25	1976年
北海道 空知地方	雨竜	38.5	29日04時50分	32.5	2009/6/23	2006年
北海道 空知地方	空知吉野	42.5	29日04時40分	28.0	2015/6/3	1979年
北海道 空知地方	滝川	36.0	29日05時10分	27	2004/6/10	1976年
北海道 空知地方	赤平	37.5	29日05時20分	35.5	2020/6/16	2006年
北海道 後志地方	赤井川	30.0	29日04時50分	29.0	2017/6/10	1976年
北海道 胆振地方	伊達	42.0	29日19時30分	31.0	2016/6/17	2008年
北海道 日高地方	浦河	50.0	29日21時20分	49.5	2018/6/29	1976年
北海道 檜山地方	せたな	62.0	29日18時30分	61	1981/6/28	1976年
北海道 檜山地方	今金	66.0	29日18時50分	56	1981/6/28	1976年

[タイ記録]

注：「)」付きの値は欠測を含む。「]」付きの値は一定の割合以上の欠測を含む。
注：観測開始または移転等により観測環境が変わった時から10年目以降の観測所のみ記述した。

5. 統計開始以来の極値を更新した観測所

(2) 6月の1位を更新（6時間降水量の日最大値）

◆6時間降水量の日最大値						
都道府県	地点名	更新した値		これまでの1位の値		統計開始年
		mm	日時分	mm	年月日	
北海道 上川地方	旭川	54.0	29日05時00分	54.0	2010/6/24	1976年
北海道 上川地方	瑞穂	57.5	29日05時20分	54.5	2021/6/30	1985年
北海道 上川地方	層雲峡	52.5	29日06時00分	36.0	2014/6/17	1976年
北海道 上川地方	東神楽	53.0	29日06時50分	46.5	2010/6/24	2003年
北海道 上川地方	志比内	63.0	29日05時40分	40.0	2018/6/12	1993年
北海道 上川地方	美瑛	56.0	29日07時10分	45.0	2018/6/12	1976年
北海道 石狩地方	浜益	53.5	29日04時00分	43.0	2015/6/3	1978年
北海道 空知地方	深川	62.0	29日04時40分	54	1990/6/25	1976年
北海道 空知地方	空知吉野	58.0	29日04時30分	46.0	2015/6/3	1979年
北海道 空知地方	滝川	45.0	29日04時30分	34	1980/6/18	1976年
北海道 胆振地方	伊達	49.0	29日22時10分	41.5	2018/6/12	2008年
北海道 檜山地方	今金	79.5	29日21時30分	67	1981/6/28	1976年

[タイ記録]

注：「()」付きの値は欠測を含む。「[]」付きの値は一定の割合以上の欠測を含む。
 注：観測開始または移転等により観測環境が変わった時から10年目以降の観測所のみ記述した。

5. 統計開始以来の極値を更新した観測所

(2) 6月の1位を更新（12時間降水量の日最大値）

◆12時間降水量の日最大値						
都道府県	地点名	更新した値		これまでの1位の値		統計開始年
		mm	日時分	mm	年月日	
北海道 上川地方	和寒	61.5	29日08時10分	50.5	2010/6/24	1978年
北海道 上川地方	江丹別	80.5	29日07時50分	76.0	2010/6/24	1978年
北海道 上川地方	上川	66.5	29日09時20分	62.0	2010/6/24	1976年
北海道 上川地方	旭川	75.5	29日07時50分	60.0	2010/6/24	1976年
北海道 上川地方	瑞穂	79.0	29日08時10分	56.0	2018/6/12	1985年
北海道 上川地方	層雲峡	74.5	29日10時50分	44	1993/6/27	1976年
北海道 上川地方	志比内	80.5	29日07時10分	60.5	2018/6/12	1993年
北海道 上川地方	美瑛	74.0	29日07時20分	71.0	2018/6/12	1976年
北海道 留萌地方	増毛	63.0	29日06時50分	57.0	2010/6/24	1976年
北海道 留萌地方	幌糠	63.0	29日06時10分	50.0	2015/6/4	1978年
北海道 石狩地方	浜益	75.5	29日06時40分	46.5	2015/6/4	1978年
北海道 上川地方	幌加内	65.5	29日07時40分	50	2005/6/12	1976年
北海道 空知地方	石狩沼田	60.5	29日06時10分	49.0	2015/6/4	1976年
北海道 空知地方	深川	79.5	29日06時00分	69	1990/6/25	1976年
北海道 空知地方	雨竜	70.0	29日05時10分	55.5	2021/6/4	2006年
北海道 空知地方	新城	63.0	29日06時40分	58	1990/6/25	1985年
北海道 空知地方	空知吉野	91.0	29日05時10分	54.5	2021/6/4	1979年
北海道 空知地方	滝川	64.0	29日05時30分	39.0	2018/6/12	1976年
北海道 空知地方	赤平	61.0	29日07時30分	59.5	2020/6/16	2006年
北海道 空知地方	浦臼	68.5	29日06時00分	58.5	2015/6/4	1984年
北海道 後志地方	美国	73.5	29日04時30分	69.5	2017/6/22	1977年
北海道 後志地方	神恵内	54.0	29日04時40分	51.5	2009/6/30	1978年
北海道 後志地方	赤井川	58.0	29日05時00分	45.0	2017/6/10	1976年
北海道 檜山地方	せたな	84.5	29日19時20分	78	1981/6/28	1976年
北海道 檜山地方	今金	88.0	29日20時00分	69	1981/6/28	1976年

注：「) 」付きの値は欠測を含む。「] 」付きの値は一定の割合以上の欠測を含む。
注：観測開始または移転等により観測環境が変わった時から10年目以降の観測所のみ記述した。

5. 統計開始以来の極値を更新した観測所

(2) 6月の1位を更新（24時間降水量の日最大値）

◆24時間降水量の日最大値						
都道府県	地点名	更新した値		これまでの1位の値		統計開始年
		mm	日時分	mm	年月日	
北海道 上川地方	和寒	63.5	29日20時00分	51	2007/6/7	1978年
北海道 上川地方	江丹別	87.5	29日18時40分	76.0	2010/6/25	1978年
北海道 上川地方	比布	68.5	29日19時40分	62.5	2018/6/1	1976年
北海道 上川地方	上川	77.0	29日20時50分	63.5	2010/6/25	1976年
北海道 上川地方	旭川	80.5	29日19時00分	60.0	2010/6/25	1976年
北海道 上川地方	瑞穂	86.5	29日20時10分	56.5	2018/6/13	1985年
北海道 上川地方	層雲峡	87.5	29日20時30分	54	1993/6/27	1976年
北海道 上川地方	東神楽	72.0	29日19時10分	70.0	2018/6/13	2003年
北海道 上川地方	志比内	85.0	29日19時10分	67	2007/6/15	1993年
北海道 上川地方	美瑛	78.0	29日18時30分	72.0	2018/6/13	1976年
北海道 上川地方	占冠	73.5	29日14時50分	69.5	2021/6/5	1978年
北海道 留萌地方	増毛	64.5	29日18時50分	57.0	2010/6/24	1976年
北海道 留萌地方	幌糠	67.0	29日18時10分	52.5	2015/6/4	1978年
北海道 石狩地方	浜益	82.5	29日16時00分	61.0	2015/6/4	1978年
北海道 上川地方	幌加内	68.0	29日18時40分	61.5	2014/6/17	1976年
北海道 空知地方	石狩沼田	62.5	29日18時10分	56.5	2015/6/4	1976年
北海道 空知地方	深川	80.5	29日18時00分	71	2005/6/12	1976年
北海道 空知地方	雨竜	70.5	29日17時10分	55.5	2021/6/5	2006年
北海道 空知地方	新城	65.0	29日17時50分	58	1990/6/25	1985年
北海道 空知地方	空知吉野	93.0	29日16時40分	54.5	2021/6/5	1979年
北海道 空知地方	滝川	66.5	29日17時10分	43.0	2018/6/13	1976年
北海道 空知地方	赤平	64.0	29日14時50分	60.5	2020/6/17	2006年
北海道 空知地方	浦臼	73.5	29日15時30分	64.5	2015/6/4	1984年
北海道 空知地方	鹿島	85.0	29日14時40分	81.5	2015/6/4	1984年

注：「) 」付きの値は欠測を含む。「] 」付きの値は一定の割合以上の欠測を含む。
 注：観測開始または移転等により観測環境が変わった時から10年目以降の観測所のみ記述した。

5. 統計開始以来の極値を更新した観測所

(2) 6月の1位を更新（24時間降水量の日最大値）

◆24時間降水量の日最大値						
都道府県	地点名	更新した値		これまでの1位の値		統計開始年
		mm	日時分	mm	年月日	
北海道 後志地方	美国	82.0	29日12時40分	75.0	2017/6/22	1977年
北海道 後志地方	神恵内	75.0	29日10時30分	54.0	2009/6/30	1978年
北海道 後志地方	余市	63.5	29日11時40分	56.0	2017/6/22	1976年
北海道 後志地方	赤井川	68.0	29日11時20分	51.5	2017/6/10	1976年
北海道 後志地方	共和	58.5	29日11時10分	52.0	2017/6/22	1976年
北海道 後志地方	寿都	59.0	29日09時40分	50	1993/6/4	1976年
北海道 胆振地方	伊達	69.0	29日22時30分	68.5	2018/6/12	2008年
北海道 日高地方	日高	79.0	29日14時50分	72.5	2016/6/17	1978年
北海道 日高地方	静内	98.5	29日21時50分	74.0	2016/6/17	1976年
北海道 日高地方	三石	123.0	29日22時00分	112.5	2016/6/17	1978年
北海道 日高地方	浦河	108.0	30日02時40分	97.0	2016/6/17	1976年
北海道 渡島地方	北斗	78.0	29日10時00分	70	1978/6/21	1976年
北海道 檜山地方	せたな	117.5	29日21時50分	78	1981/6/28	1976年
北海道 檜山地方	今金	143.5	29日19時20分	78	2000/6/28	1976年
北海道 檜山地方	奥尻	83.5	29日08時50分	68	2007/6/7	2000年
北海道 檜山地方	潮見	111.5	30日02時40分	104	1998/6/27	1976年
北海道 檜山地方	鶉	102.0	29日10時30分	102	1978/6/21	1978年

[タイ記録]

注：「)」付きの値は欠測を含む。「]」付きの値は一定の割合以上の欠測を含む。
 注：観測開始または移転等により観測環境が変わった時から10年目以降の観測所のみ記述した。

5. 統計開始以来の極値を更新した観測所

(2) 6月の1位を更新（48時間降水量の日最大値）

◆48時間降水量の日最大値						
都道府県	地点名	更新した値		これまでの1位の値		統計開始年
		mm	日時分	mm	年月日	
北海道 上川地方	和寒	67.5	29日05時40分	54	2007/6/8	1978年
北海道 上川地方	江丹別	87.5	30日18時40分	76.0	2010/6/26	1978年
北海道 上川地方	比布	69.5	30日19時40分	62.5	2018/6/2	1976年
北海道 上川地方	上川	77.5	29日20時00分	77	1984/6/20	1976年
北海道 上川地方	旭川	80.5	30日19時00分	60.0	2010/6/26	1976年
北海道 上川地方	瑞穂	87.5	30日20時10分	73.0	2011/6/15	1985年
北海道 上川地方	層雲峡	89.5	29日16時40分	66	1993/6/28	1976年
北海道 上川地方	東神楽	72.5	30日19時10分	70.5	2018/6/14	2003年
北海道 上川地方	志比内	85.5	30日19時10分	67	2007/6/16	1993年
北海道 上川地方	美瑛	81.5	30日18時30分	72.5	2018/6/14	1976年
北海道 上川地方	占冠	84.0	30日14時50分	70.5	2016/6/18	1978年
北海道 留萌地方	増毛	65.0	30日17時30分	58.5	2015/6/5	1976年
北海道 石狩地方	浜益	87.0	30日16時00分	77.0	2015/6/5	1978年
北海道 空知地方	深川	82.0	29日19時00分	72	2005/6/13	1976年
北海道 空知地方	雨竜	73.5	30日17時10分	55.5	2021/6/6	2006年
北海道 空知地方	新城	68.5	30日17時50分	58	1990/6/26	1985年
北海道 空知地方	空知吉野	98.5	30日16時40分	54.5	2021/6/6	1979年
北海道 空知地方	滝川	71.0	30日17時10分	43.5	2018/6/14	1976年
北海道 空知地方	赤平	70.0	30日14時50分	63.5	2020/6/18	2006年
北海道 空知地方	浦臼	78.5	30日15時30分	65.0	2015/6/5	1984年
北海道 空知地方	鹿島	94.5	30日14時40分	92.0	2015/6/5	1984年

注：「()」付きの値は欠測を含む。「[]」付きの値は一定の割合以上の欠測を含む。
 注：観測開始または移転等により観測環境が変わった時から10年目以降の観測所のみ記述した。

5. 統計開始以来の極値を更新した観測所

(2) 6月の1位を更新（48時間降水量の日最大値）

◆48時間降水量の日最大値						
都道府県	地点名	更新した値		これまでの1位の値		統計開始年
		mm	日時分	mm	年月日	
北海道 後志地方	美国	84.0	30日12時40分	75.0	2017/6/23	1977年
北海道 後志地方	神恵内	79.5	30日10時30分	62.5	2014/6/14	1978年
北海道 後志地方	余市	66.5	30日11時40分	56.0	2017/6/23	1976年
北海道 後志地方	赤井川	73.5	30日11時20分	59.5	2017/6/11	1976年
北海道 後志地方	共和	68.5	30日11時10分	52.0	2017/6/23	1976年
北海道 後志地方	蘭越	66.5	30日10時00分	66.0	2018/6/13	1976年
北海道 後志地方	寿都	71.5	30日09時40分	56.5	2018/6/13	1976年
北海道 胆振地方	伊達	112.5	30日10時00分	74.0	2018/6/13	2008年
北海道 日高地方	日高	99.0	30日14時50分	87	1978/6/21	1978年
北海道 日高地方	笹山	137.0	30日12時00分	115.0	2021/6/6	1988年
北海道 日高地方	静内	136.5	30日11時50分	80.0	2016/6/18	1976年
北海道 日高地方	三石	160.0	30日12時00分	123.5	2018/6/29	1978年
北海道 日高地方	浦河	143.0	30日12時20分	117.5	2018/6/29	1976年
北海道 渡島地方	八雲	107.0	30日07時00分	76	2003/6/22	1976年
北海道 渡島地方	北斗	102.0	30日07時00分	72	1978/6/21	1976年
北海道 渡島地方	函館	81.0	30日07時00分	74	1988/6/11	1976年
北海道 渡島地方	高松	67.5	30日07時20分	64.0	2014/6/14	2003年
北海道 檜山地方	せたな	180.0	30日08時40分	78	1981/6/29	1976年
北海道 檜山地方	今金	211.5	30日08時20分	79	2000/6/29	1976年
北海道 檜山地方	奥尻	122.5	30日07時20分	69	2007/6/7	2000年
北海道 渡島地方	熊石	185.0	30日06時10分	156	1998/6/28	1976年
北海道 檜山地方	米岡	90.5	30日05時10分	78	2004/6/30	2003年
北海道 檜山地方	潮見	171.0	30日05時50分	121	1998/6/28	1976年
北海道 檜山地方	鶉	160.5	30日06時20分	110	1978/6/21	1978年
北海道 檜山地方	江差	125.5	30日05時50分	107	1978/6/21	1976年

注：「) 」付きの値は欠測を含む。「] 」付きの値は一定の割合以上の欠測を含む。
 注：観測開始または移転等により観測環境が変わった時から10年目以降の観測所のみ記述した。

6. 防災気象情報の発表状況

■ 気象台の対応

札幌管区気象台は、6月27日夕方から30日明け方にかけて「大雨に関する北海道地方気象情報」を発表し、前線や低気圧の通過に伴う大雨による土砂災害、低い土地の浸水、河川の増水や氾濫への警戒や注意を呼びかけた。

各気象台や測候所は、警報や注意報、土砂災害警戒情報、気象情報を発表し、防災機関や住民に警戒や注意を呼びかけた。

6-1. 気象情報の発表状況

■ 北海道地方気象情報（札幌管区気象台発表）

発表月日	発表時刻	情報名
6月27日	16時01分	大雨に関する北海道地方気象情報 第1号
6月28日	05時00分	大雨に関する北海道地方気象情報 第2号
6月28日	11時00分	大雨に関する北海道地方気象情報 第3号
6月28日	16時03分	大雨に関する北海道地方気象情報 第4号
6月29日	05時16分	大雨に関する北海道地方気象情報 第5号
6月29日	11時05分	大雨に関する北海道地方気象情報 第6号
6月29日	15時55分	大雨に関する北海道地方気象情報 第7号
6月30日	04時55分	大雨に関する北海道地方気象情報 第8号

6. 防災気象情報の発表状況

■ 宗谷地方気象情報（稚内地方気象台発表）

発表月日	発表時刻	情報名
6月27日	16時15分	大雨に関する宗谷地方気象情報 第1号
6月28日	06時46分	大雨に関する宗谷地方気象情報 第2号
6月28日	16時27分	大雨に関する宗谷地方気象情報 第3号
6月29日	06時02分	大雨に関する宗谷地方気象情報 第4号

■ 上川・留萌地方気象情報（旭川地方気象台発表）

発表月日	発表時刻	情報名
6月27日	16時27分	大雨に関する上川・留萌地方気象情報 第1号
6月28日	06時26分	大雨に関する上川・留萌地方気象情報 第2号
6月28日	16時31分	大雨に関する上川・留萌地方気象情報 第3号
6月28日	21時28分	大雨に関する上川・留萌地方気象情報 第4号
6月29日	03時39分	大雨に関する上川・留萌地方気象情報 第5号
6月29日	05時44分	大雨に関する上川・留萌地方気象情報 第6号
6月29日	11時36分	大雨に関する上川・留萌地方気象情報 第7号

■ 網走・北見・紋別地方気象情報（網走地方気象台発表）

発表月日	発表時刻	情報名
6月27日	16時09分	大雨に関する網走・北見・紋別地方気象情報 第1号
6月28日	11時05分	大雨に関する網走・北見・紋別地方気象情報 第2号
6月28日	16時28分	大雨に関する網走・北見・紋別地方気象情報 第3号
6月29日	07時13分	大雨に関する網走・北見・紋別地方気象情報 第4号
6月29日	16時21分	大雨に関する網走・北見・紋別地方気象情報 第5号

6. 防災気象情報の発表状況

■ 石狩・空知・後志地方気象情報（札幌管区気象台発表）

発表月日	発表時刻	情報名
6月27日	16時30分	大雨に関する石狩・空知・後志地方気象情報 第1号
6月28日	06時25分	大雨に関する石狩・空知・後志地方気象情報 第2号
6月28日	16時38分	大雨に関する石狩・空知・後志地方気象情報 第3号
6月29日	05時42分	大雨に関する石狩・空知・後志地方気象情報 第4号
6月29日	11時43分	大雨に関する石狩・空知・後志地方気象情報 第5号
6月29日	16時30分	大雨に関する石狩・空知・後志地方気象情報 第6号
6月29日	20時23分	大雨に関する石狩・空知・後志地方気象情報 第7号

■ 釧路・根室地方気象情報（釧路地方気象台発表）

発表月日	発表時刻	情報名
6月28日	11時21分	大雨に関する釧路・根室地方気象情報 第1号
6月28日	16時45分	大雨に関する釧路・根室地方気象情報 第2号
6月29日	05時26分	大雨に関する釧路・根室地方気象情報 第3号
6月29日	11時14分	大雨に関する釧路・根室地方気象情報 第4号

6. 防災気象情報の発表状況

■ 胆振・日高地方気象情報（室蘭地方気象台発表）

発表月日	発表時刻	情報名
6月27日	16時25分	大雨に関する胆振・日高地方気象情報 第1号
6月28日	06時44分	大雨に関する胆振・日高地方気象情報 第2号
6月28日	16時36分	大雨に関する胆振・日高地方気象情報 第3号
6月29日	06時21分	大雨に関する胆振・日高地方気象情報 第4号
6月29日	16時23分	大雨に関する胆振・日高地方気象情報 第5号
6月30日	05時48分	大雨に関する胆振・日高地方気象情報 第6号

■ 渡島・檜山地方気象情報（函館地方気象台発表）

発表月日	発表時刻	情報名
6月27日	16時20分	大雨に関する渡島・檜山地方気象情報 第1号
6月28日	07時51分	大雨に関する渡島・檜山地方気象情報 第2号
6月28日	11時26分	大雨に関する渡島・檜山地方気象情報 第3号
6月28日	16時28分	大雨に関する渡島・檜山地方気象情報 第4号
6月29日	06時48分	大雨に関する渡島・檜山地方気象情報 第5号
6月29日	16時34分	大雨に関する渡島・檜山地方気象情報 第6号
6月30日	06時09分	大雨に関する渡島・檜山地方気象情報 第7号

6-2. 市町村等ごとの警報の発表状況（6月28日から30日）

(2) 表形式

■ 石狩・空知・後志地方（札幌管区气象台発表）

発表時刻	注警報名称	石狩市	深川市	妹背牛町	秩父別町	北竜町	沼田町	芦別市	新十津川町	雨竜町	積丹町	古平町	泊村	神恵内村
2022/6/28 20:36	大雨警報	土				土	土				土		土	土
	洪水警報				●	●	●							
2022/6/29 1:03	大雨警報	土				土	土				土		土	土
	洪水警報				○	○	○							
2022/6/29 1:57	大雨警報	土				土	土				土		土	土
	洪水警報	●			○	○	○							
2022/6/29 2:13	大雨警報	土				土	土		土	土	土		土	土
	洪水警報	○			○	○	○							
2022/6/29 2:56	大雨警報	土	浸	浸		土	土		土	土	土		土	土
	洪水警報	○			○	○	○			●				
2022/6/29 4:09	大雨警報	土	浸	浸		土	土		土	土	土		土	土
	洪水警報	○			○	○	○	●		○				
2022/6/29 4:47	大雨警報	土	浸	浸		土	土		土	土	土		土	土
	洪水警報	○			○	○	○	○		○				
2022/6/29 6:14	大雨警報	土	浸	浸		土	土		土	土	土		土	土
	洪水警報	○			○	○	○	○		○		●		
2022/6/29 11:25	大雨警報												土	土
	大雨注意報	▼	▼	▼	○	▼	▼	○	▼	▼	▼	○		
2022/6/29 16:26	洪水注意報	▼	○	○	▼	▼	▼	▼	○	▼	○	▼	○	○
	大雨警報												土	土
2022/6/29 20:07	大雨注意報	○	○	○	○	○	○	○	○	○	○	○	▼	▼

凡例

●：発表 ○：継続 ▼：注意報に切替 解：解除
 浸：浸水害 土：土砂災害 斜体字：発表

6-2. 市町村等ごとの警報の発表状況（6月28日から30日）

(2) 表形式

■ 上川・留萌地方（旭川地方気象台発表）

発表時刻	注警報名称	士別市	和寒町	幌加内町	旭川市	鷹栖町	当麻町	愛別町	上川町	東川町	苫前町	留萌市	増毛町	小平町
2022/6/28 21:10	大雨警報						土	土	土	土		土浸	土	土
	洪水警報	●	●	●	●	●	●	●		●	●	●	●	●
2022/6/29 11:02	大雨注意報	○		○	○	○	▼	▼	▼	▼		▼	▼	▼
	洪水注意報	▼	▼	▼	▼	▼	▼	▼	○	▼	▼	▼	▼	▼

■ 胆振・日高地方（空蘭地方気象台発表）

発表時刻	注警報名称	新ひだか町	浦河町	様似町
2022/6/29 9:41	洪水警報	●		
2022/6/29 12:07	洪水警報	○	●	
2022/6/29 16:13	洪水警報	○	○	
2022/6/29 21:29	大雨警報	土	土	土
	洪水警報	○	○	●
2022/6/30 5:07	大雨注意報	▼	▼	▼
	洪水注意報	▼	▼	▼

凡例

●：発表 ○：継続 ▼：注意報に切替 解：解除
 浸：浸水害 土：土砂災害 斜体字：発表

6-2. 市町村等ごとの警報の発表状況（6月28日から30日）

(2) 表形式

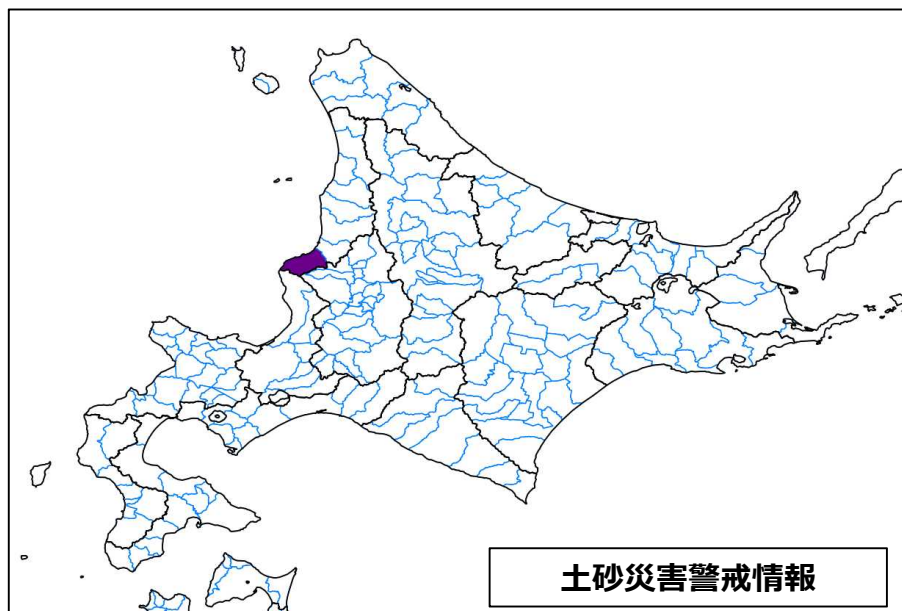
■ 渡島・檜山地方（函館地方気象台発表）

発表時刻	注警報名称	八雲町 八雲	長万部町	松前町	八雲町 熊石	今金町	せたな町	江差町	上ノ国町	厚沢部町	乙部町
2022/6/28 23:20	大雨警報			土	土		土	土	土	土	土
2022/6/29 3:15	大雨警報			土	土		土	土	土	土	土
2022/6/29 5:16	大雨警報			土	土	土	土	土	土	土	土
2022/6/29 9:22	大雨警報	土		土	土	土	土	土	土	土	土
2022/6/29 10:28	大雨警報	土		土	土	土	土	土	土	土	土
2022/6/29 12:53	大雨警報	土		土	土	土	土	土	土	土	土
	洪水警報						●	●		●	●
2022/6/29 16:09	大雨警報	土		土	土	土	土	土	土	土	土
	洪水警報						○	○		○	○
2022/6/29 16:43	大雨警報	土	土	土	土	土	土	土	土	土	土
	洪水警報						○	○		○	○
2022/6/29 16:51	大雨警報	土	土	土	土	土浸	土	土	土	土	土
	洪水警報						○	○		○	○
2022/6/29 22:46	大雨警報	土	土	土	土	土	土	土	土	土	土
	洪水警報						○	○		○	○
2022/6/30 3:57	大雨注意報	▼	▼	▼	▼	▼	▼	▼	▼	▼	▼
	洪水注意報					○	▼	▼		▼	▼

凡例

●：発表 ○：継続 ▼：注意報に切替 解：解除
 浸：浸水害 土：土砂災害 斜体字：発表

6-3. 土砂災害警戒情報の発表状況（6月28日から30日）



■ 留萌地方（北海道留萌振興局・旭川地方気象台共同発表）

発表官署	発表月日	発表時間	情報名	対象市町村等
北海道留萌振興局 旭川地方気象台	6月29日	02時40分	留萌地方土砂災害警戒情報 第1号	増毛町
		04時50分	留萌地方土砂災害警戒情報 第2号	全解除