

平成 25 年 8 月 9 日に発生した秋田県・岩手県の大雨  
(第 2 報)

<概況>

8月9日は東北地方に暖かく湿った空気が流れ込み、大気の状態が非常に不安定となった。このため、秋田県では明け方から昼前にかけて、岩手県では昼前から夕方にかけて猛烈な雨の降った所があった。

秋田県鹿角市では、10時52分までの1時間に108.5ミリ、岩手県雫石町では12時02分までの1時間に78.0ミリの統計開始以来1位の記録を更新する猛烈な雨を観測した。

また、秋田県鹿角では、明け方頃から昼過ぎまでの数時間の降水量が、平年の8月の月降水量の約2倍に相当する記録的な大雨となったのをはじめ、秋田県や岩手県では、平年の8月の月降水量を上回る大雨となった所があり、これらの県では土砂災害や浸水害が多数発生した。

なお、秋田県や岩手県の一部で1時間に100ミリ以上の猛烈な雨となったため、秋田、盛岡の各地方気象台は「記録的短時間大雨情報」を発表して警戒を呼びかけた。

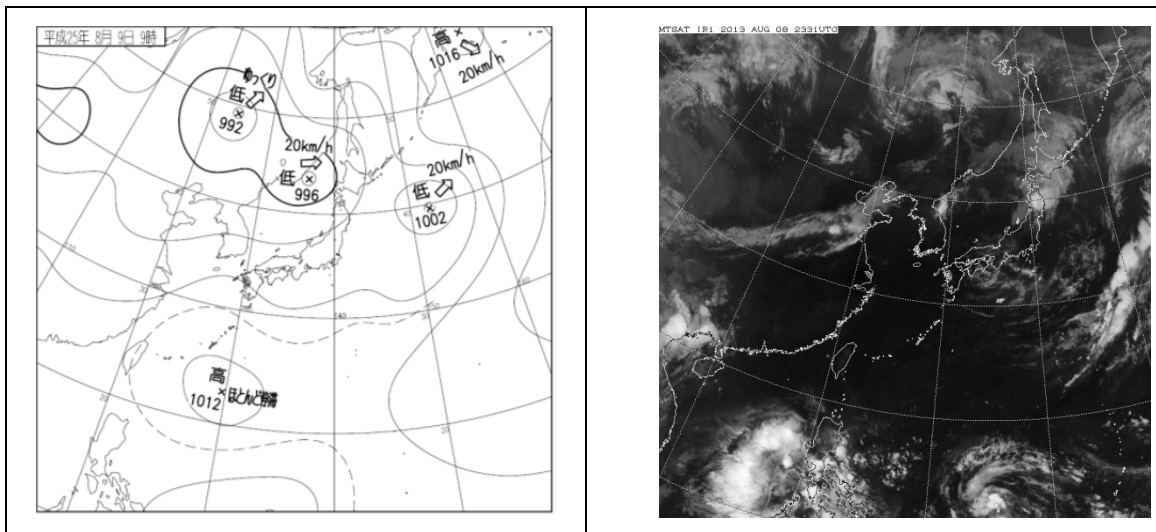
また、秋田県の能代山本地域、北秋鹿角地域、岩手県の盛岡地域、花北地域では、これまでに経験のない大雨となったことから「記録的な大雨に関する気象情報」を発表し、最大限の警戒を呼びかけた。

<添付資料>

1. 地上天気図と気象衛星画像
2. 気象レーダー画像
3. 積算雨量分布図
4. 主な地点の降水量時系列図
5. 観測された降水量が統計開始以降1位を更新した地点と値
6. 東北地方気象情報発表状況一覧表

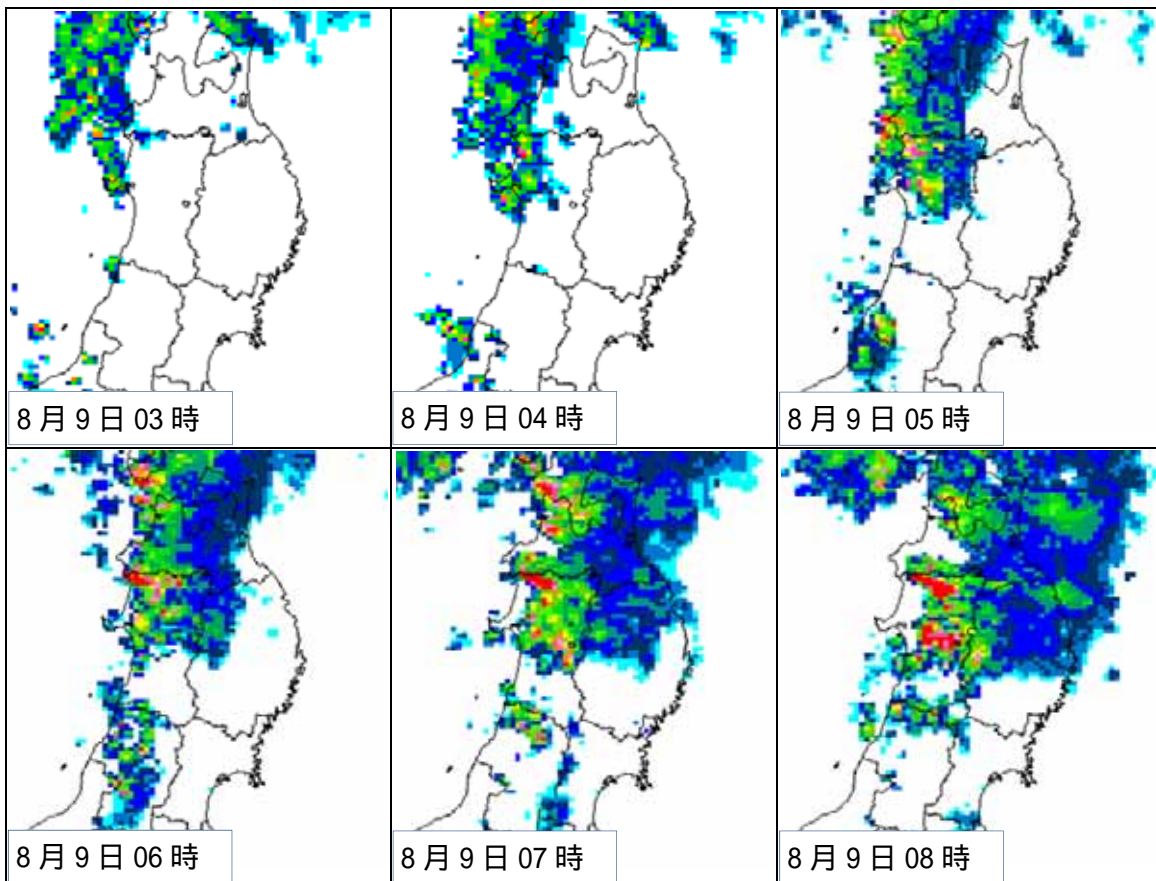
値はすべて速報値であり、後日修正する可能性があります。

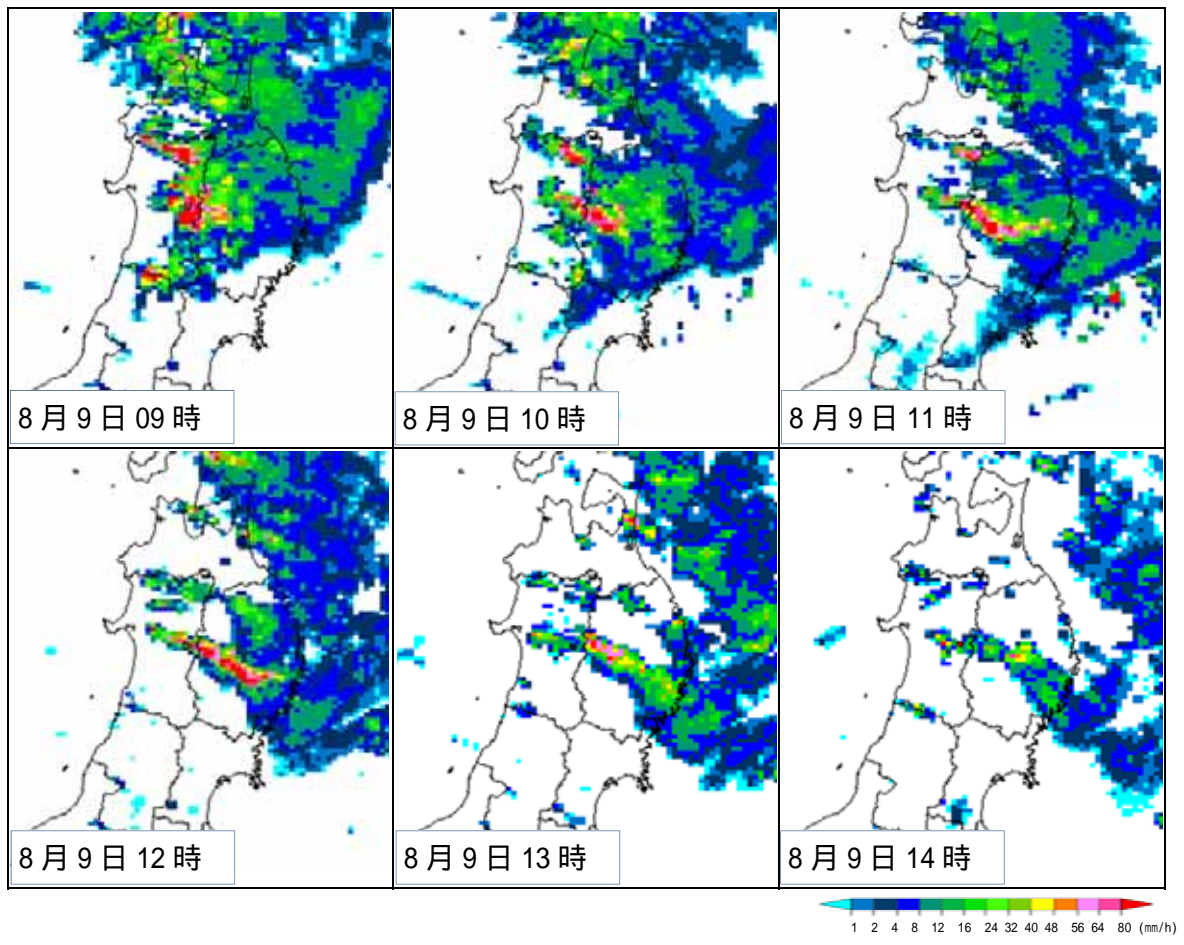
## 1. 地上天気図と気象衛星画像



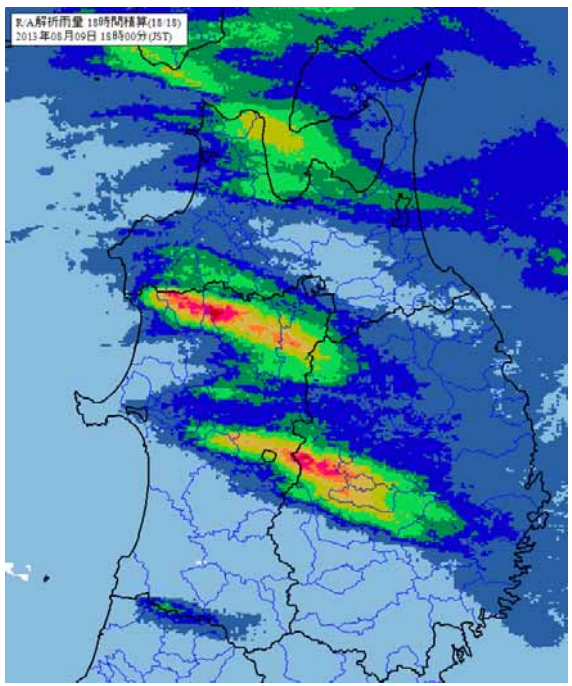
平成 25 年 8 月 9 日 09 時の地上天気図（左）と気象衛星画像（右）

## 2. 気象レーダー画像





3. 積算雨量分布図



Unit:mm	Color
0.0 <	White
< 25.0	Light Blue
25.0 ~ 50.0	Blue
50.0 ~ 75.0	Dark Blue
75.0 ~ 100.0	Green
100.0 ~ 150.0	Light Green
150.0 ~ 200.0	Yellow-Green
200.0 ~ 250.0	Yellow
250.0 ~ 300.0	Orange
300.0 ~ 350.0	Red-Orange
350.0 ~	Red

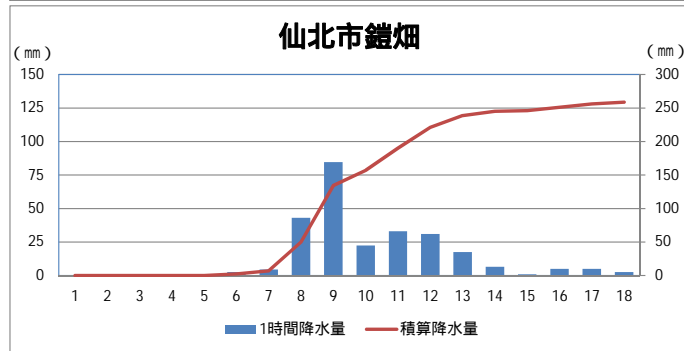
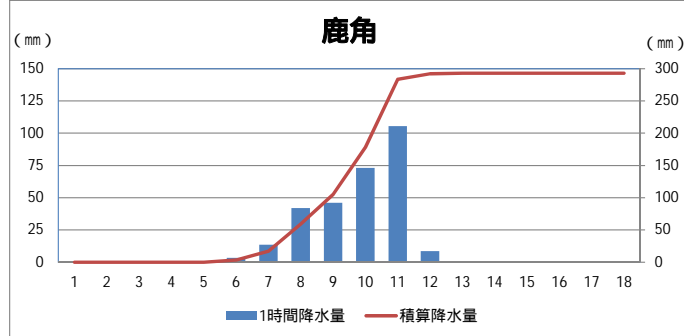
9日00時から18時までを積算した解析雨量では、秋田県と岩手県で約350ミリに達した所がある。

解析雨量とは、気象レーダーにより観測された雨の強さをアメダス等の雨量計により観測した雨量を用いて解析・補正したもの。

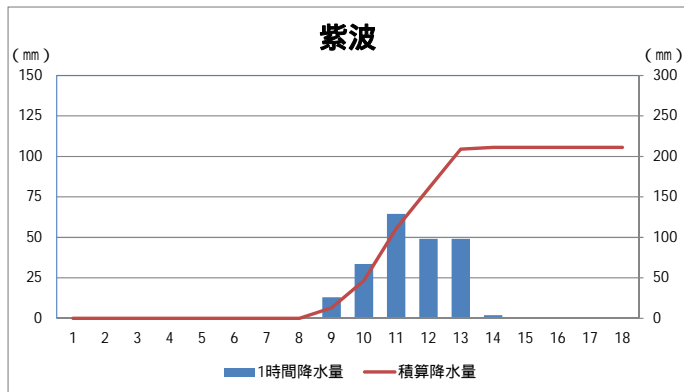
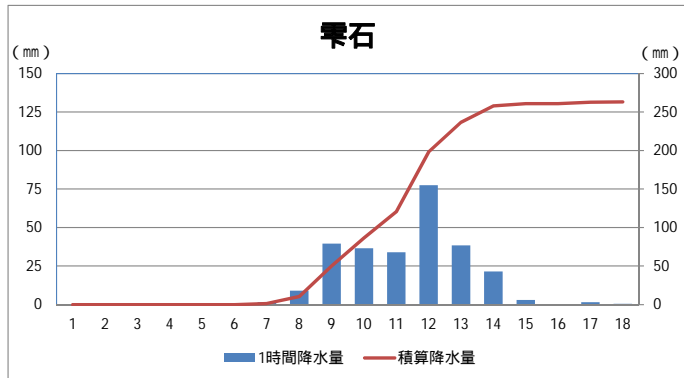
解析雨量（9日00時から18時までの18時間積算）

4. 主な地点の降水量時系列図（8月9日00時から18時）

秋田県



岩手県



## 5. 観測された降水量が統計開始以降 1 位を更新した地点と値

### (1) 最大 1 時間降水量

年間を通じて 1 位の値

都道府県	市町村	観測所	最大 1 時間降水量 単位:ミリ	起 時	統計開始年
秋田県	大館市	大館	68.0	8月9日08時28分	1976年
秋田県	鹿角市	鹿角	108.5	8月9日10時52分	1976年
秋田県	鹿角市	湯瀬	50.5	8月9日09時47分	1976年
秋田県	仙北市	桧木内	81.0	8月9日08時39分	1978年
秋田県	仙北市	鎧畑	88.0	8月9日08時57分	1977年
岩手県	雫石町	雫石	78.0	8月9日12時02分	1976年
岩手県	花巻市	紫波	71.0	8月9日10時44分	1976年
岩手県	花巻市	大迫	63.5	8月9日11時24分	1976年

大館は、タイ記録

8月として 1 位の値

都道府県	市町村	観測所	最大 1 時間降水量 単位:ミリ	起 時	統計開始年
秋田県	大館市	大館	68.0	8月9日08時28分	1976年
秋田県	鹿角市	鹿角	108.5	8月9日10時52分	1976年
秋田県	鹿角市	湯瀬	50.5	8月9日09時47分	1976年
秋田県	仙北市	桧木内	81.0	8月9日08時39分	1979年
秋田県	仙北市	鎧畑	88.0	8月9日08時57分	1977年
岩手県	雫石町	雫石	78.0	8月9日12時02分	1976年
岩手県	紫波町	紫波	71.0	8月9日10時44分	1977年
岩手県	花巻市	花巻	45.0	8月9日11時40分	1976年
岩手県	花巻市	大迫	63.5	8月9日11時24分	1976年

### (2) 最大 3 時間降水量

年間を通じて 1 位の値

都道府県	市町村	観測所	最大 3 時間降水量 単位:ミリ	起時	統計開始年
秋田県	大館市	大館	126.0	8月9日08時30分	1976年
秋田県	鹿角市	鹿角	229.0	8月9日11時10分	1976年
秋田県	鹿角市	湯瀬	119.5	8月9日10時00分	1976年
秋田県	仙北市	桧木内	134.5	8月9日09時20分	1978年
秋田県	仙北市	鎧畑	150.0	8月9日10時00分	1977年
秋田県	仙北市	田沢湖	89.5	8月9日11時00分	1976年
岩手県	雫石町	雫石	158.0	8月9日13時20分	1976年
岩手県	紫波町	紫波	170.0	8月9日12時50分	1976年
岩手県	花巻市	大迫	124.0	8月9日12時50分	1976年

8月として1位の値

都道府県	市町村	観測所	最大3時間降水量 単位:ミリ	起時	統計開始年
秋田県	大館市	大館	126.0	8月9日08時30分	1976年
秋田県	鹿角市	鹿角	229.0	8月9日11時10分	1976年
秋田県	鹿角市	湯瀬	119.5	8月9日10時00分	1976年
秋田県	仙北市	桧木内	134.5	8月9日09時20分	1979年
秋田県	仙北市	鎧畑	150.0	8月9日10時00分	1977年
秋田県	仙北市	田沢湖	89.5	8月9日11時00分	1976年
岩手県	雫石町	雫石	158.0	8月9日13時20分	1976年
岩手県	紫波町	紫波	170.0	8月9日12時50分	1977年
岩手県	花巻市	花巻	57.5	8月9日12時00分	2003年
岩手県	花巻市	大迫	124.0	8月9日12時50分	1976年

(3) 最大24時間降水量

年間を通じて1位の値

都道府県	市町村	観測所	最大24時間降水量 単位:ミリ	起時	統計開始年
秋田県	鹿角市	鹿角	293.0	8月10日05時30分	1976年
秋田県	仙北市	桧木内	250.5	8月10日05時00分	1978年
秋田県	仙北市	鎧畑	292.0	8月10日05時20分	1977年
岩手県	雫石町	雫石	267.5	8月10日06時00分	1976年

8月として1位の値

都道府県	市町村	観測所	最大24時間降水量 単位:ミリ	起時	統計開始年
秋田県	鹿角市	鹿角	293.0	8月10日05時30分	1976年
秋田県	鹿角市	湯瀬	135.5	8月10日06時00分	1976年
秋田県	仙北市	桧木内	250.5	8月10日05時00分	1979年
秋田県	仙北市	鎧畑	292.0	8月10日05時20分	1977年
岩手県	雫石町	雫石	267.5	8月10日06時00分	1976年
岩手県	紫波町	紫波	211.0	8月10日08時00分	1977年

6 . 東北地方気象情報発表状況一覧表

発表日時	情報のタイトル
8月9日 06時 41分	大雨と雷に関する東北地方気象情報 第1号
8月9日 08時 29分	記録的な大雨に関する東北地方気象情報 第2号
8月9日 09時 18分	大雨と雷及び突風に関する東北地方気象情報 第3号
8月9日 11時 30分	大雨と雷及び突風に関する東北地方気象情報 第4号
8月9日 12時 25分	記録的な大雨に関する東北地方気象情報 第5号
8月9日 13時 04分	大雨と雷及び突風に関する東北地方気象情報 第6号
8月9日 15時 55分	大雨と雷及び突風に関する東北地方気象情報 第7号
8月9日 21時 21分	大雨と雷及び突風に関する東北地方気象情報 第8号
8月10日 05時 35分	大雨と雷及び突風に関する東北地方気象情報 第9号
8月10日 11時 15分	大雨に関する東北地方気象情報 第10号