

宮城県災害時気象資料

平成28年台風第10号による大雨、暴風、高波、高潮

(平成28年8月29日～31日)

平成28年9月2日

仙台管区气象台

<概況>

8月19日21時、八丈島の東約150キロの海上で台風第10号が発生した。台風第10号は、25日にかけて日本の南を南西に進み、沖縄近海で停滞した後、北東に進路を変えて29日には小笠原近海に達するなど複雑な経路をたどった。その後、台風は関東の南東海上から福島県沖を北上し、強い勢力を保ったまま30日18時前に岩手県大船渡市付近に上陸した後、東北北部を北西に進み、31日00時には日本海北部で温帯低気圧に変わった。台風が東北地方の太平洋側に上陸したのは1951年の統計開始以降、初めてである。

宮城県では台風第10号の接近により29日から雨が降り、30日昼前から夕方にかけては、1時間30ミリを超える激しい雨となった。29日00時から31日12時までの降水量は、丸森町筆甫で196.0ミリ、仙台市泉ヶ岳で143.0ミリ、白石で111.5ミリ、丸森で103.0ミリを観測するなど、8月の月降水量(丸森町筆甫の月平年値は202.8ミリ)に相当するような大雨となった。

また、30日朝から昼過ぎにかけて東よりの風が強まり、石巻では30日14時07分に21.0メートルの非常に強い風を観測した。

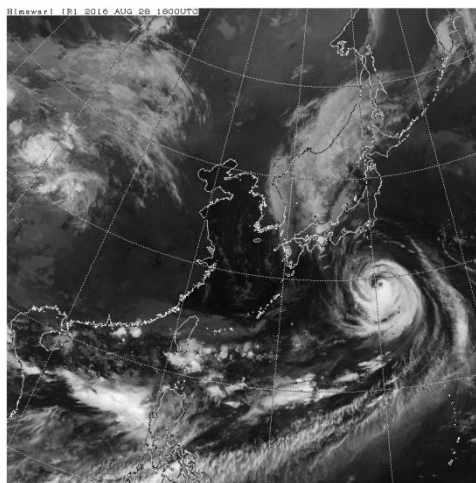
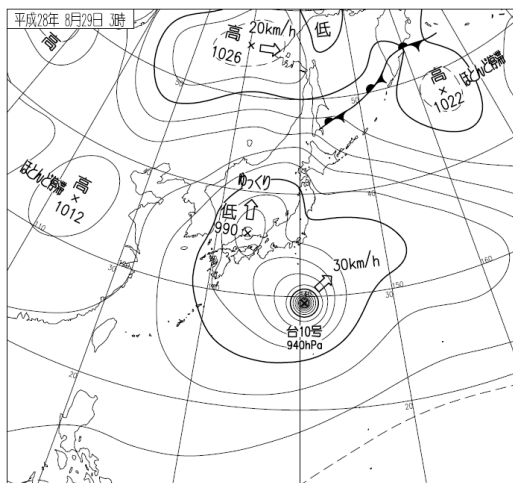
宮城県内では、強風による負傷者や住家一部破損、大雨や高潮による道路冠水、高波による水産業(養殖施設)被害などがあった。

<添付資料>

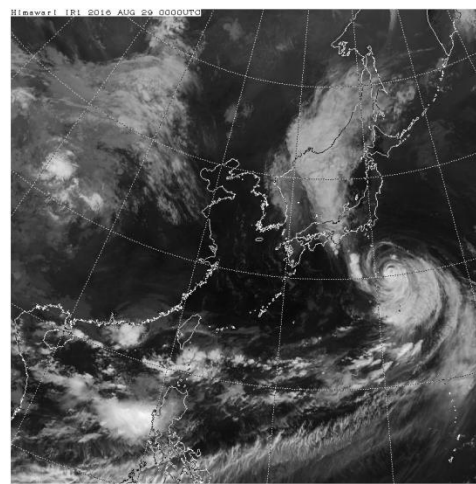
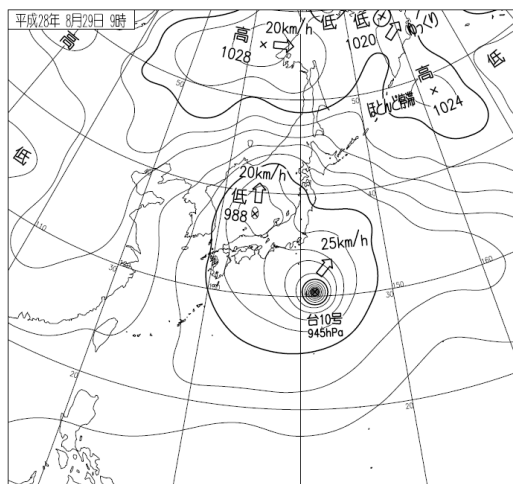
※値はすべて速報値であり、後日修正する場合があります。

1. 地上天気図と気象衛星画像(赤外画像)
2. 台風経路図
3. 沿岸波浪実況図
4. 潮位実況図
5. 最大潮位偏差及び最高潮位(速報値)
6. 気象レーダー画像
7. 降水量分布図
8. 主な地点の降水量の時系列図
9. 主な地点の風向風速の時系列図
10. 主な地点の総降水量
11. 主な地点の最大1時間降水量
12. 主な地点の最大風速・風向と最大瞬間風速・風向
13. 極値更新状況
14. 警報・注意報の発表状況
15. 宮城県土砂災害警戒情報の発表状況
16. 宮城県気象情報の発表状況

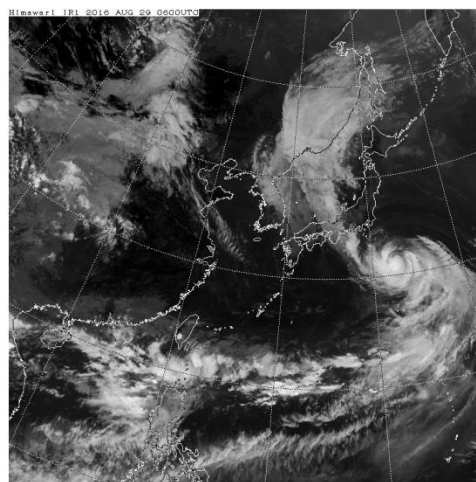
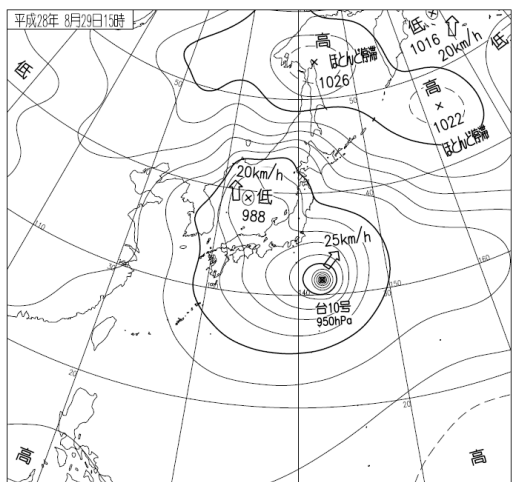
1. 地上天気図と気象衛星画像（赤外画像）



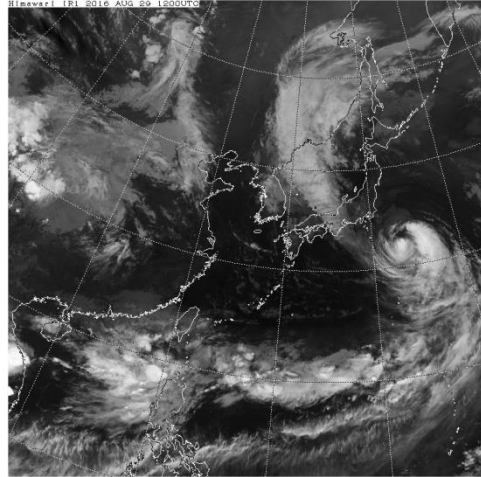
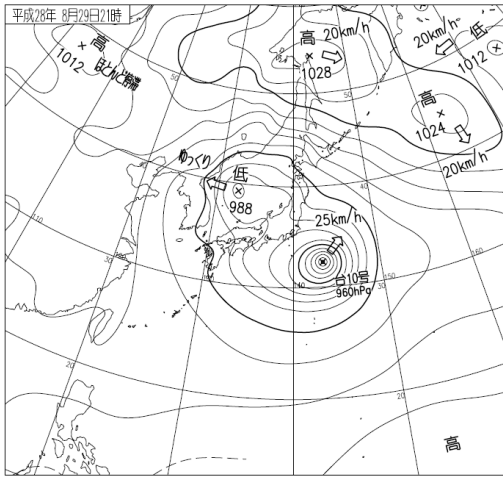
8月29日 03時



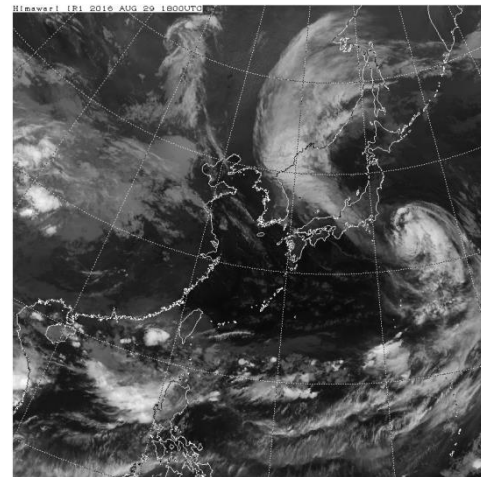
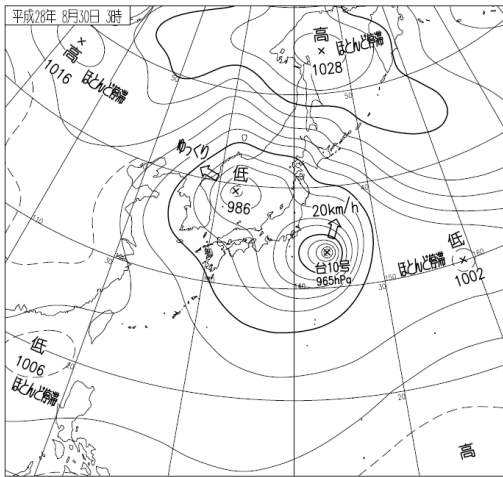
8月29日 09時



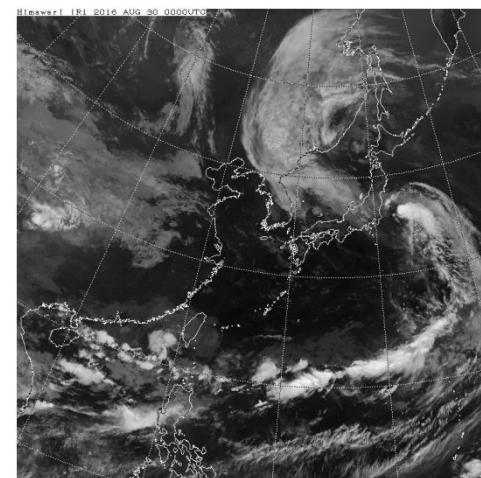
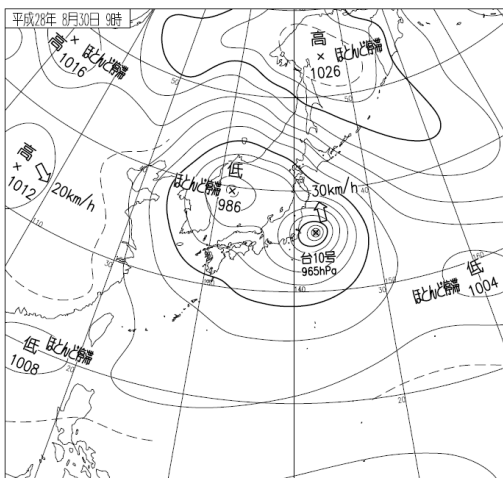
8月29日 15時



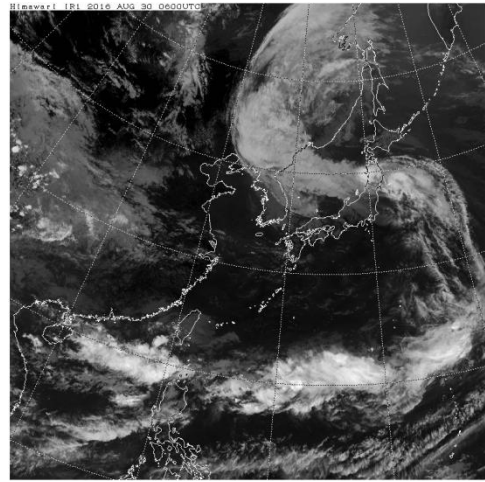
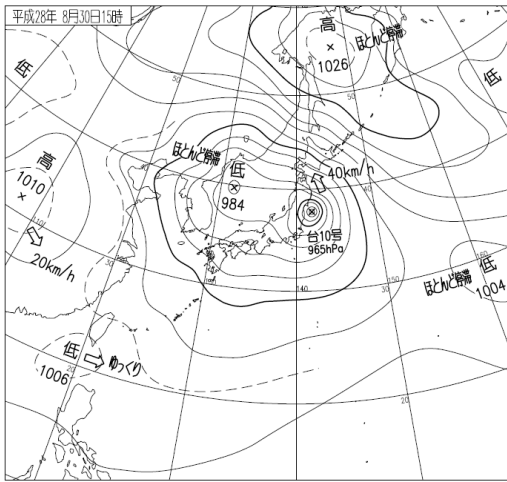
8月29日21時



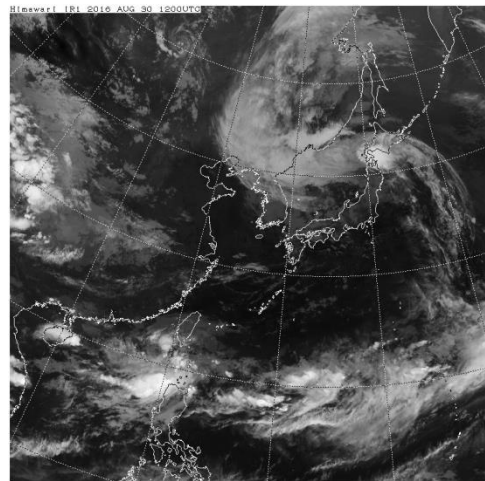
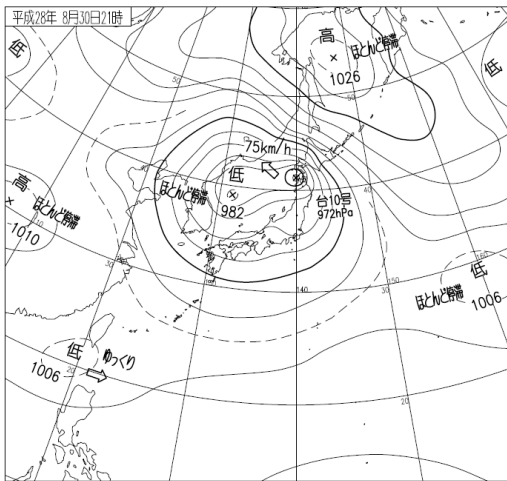
8月30日03時



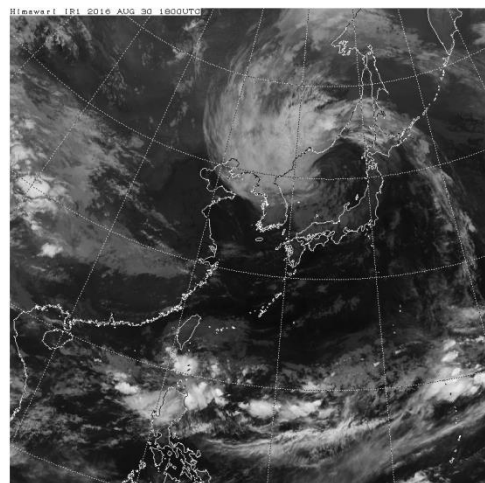
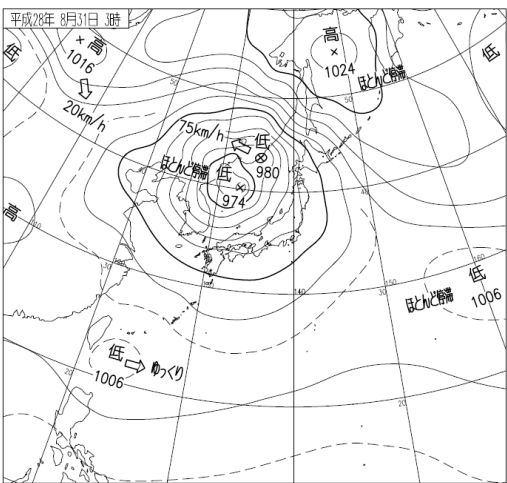
8月30日09時



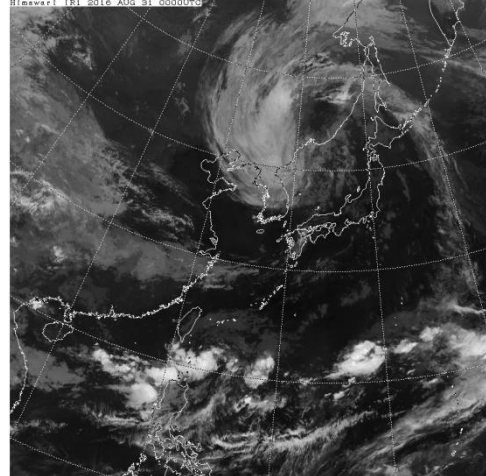
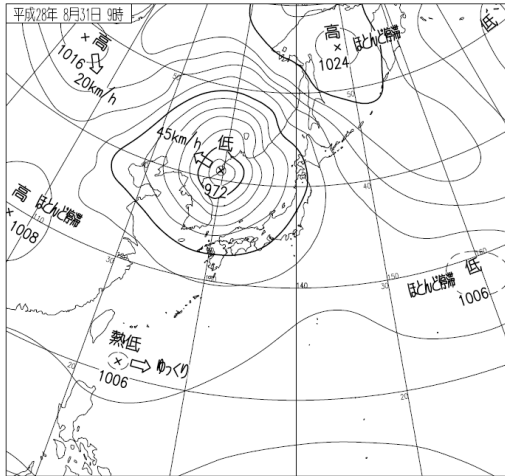
8月30日15時



8月30日21時

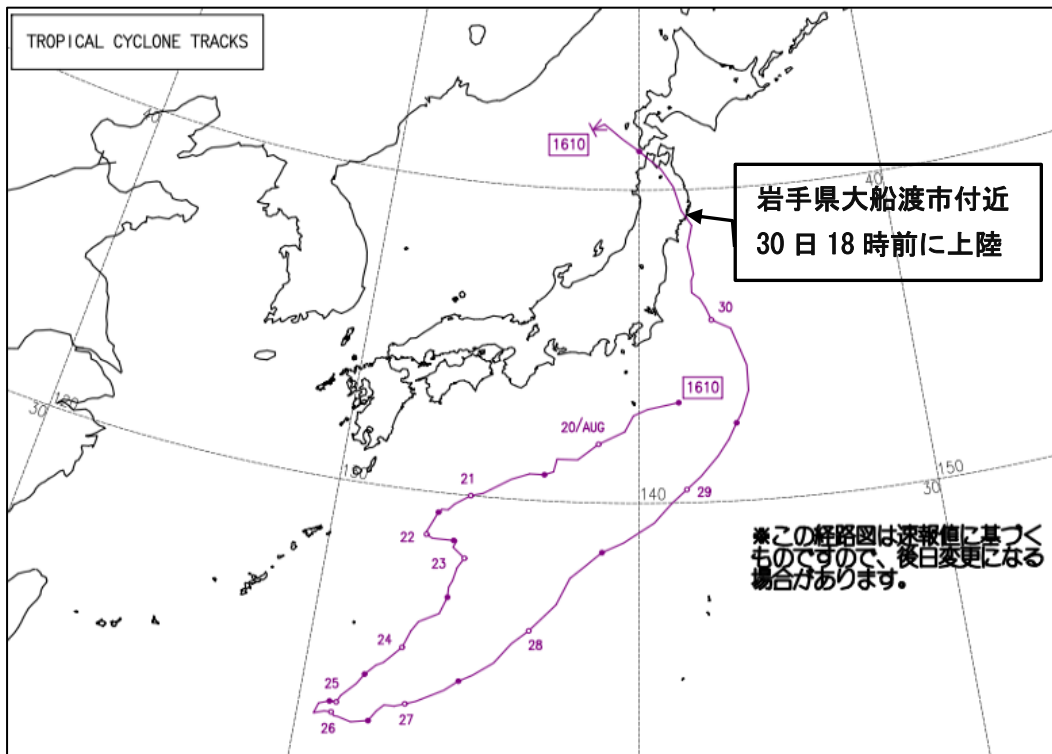


8月31日03時



8月31日09時

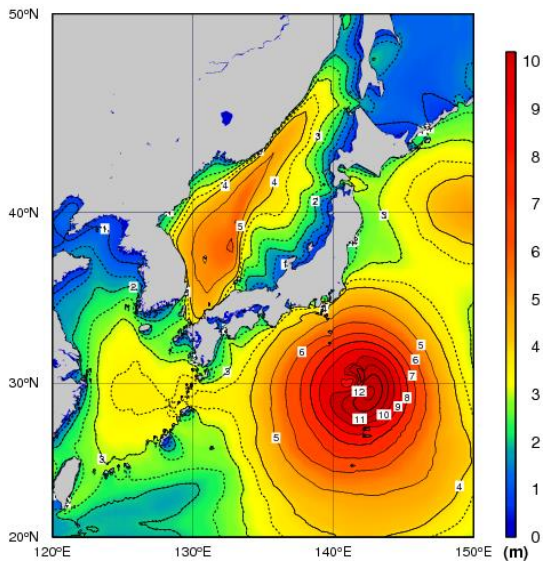
2. 台風経路図



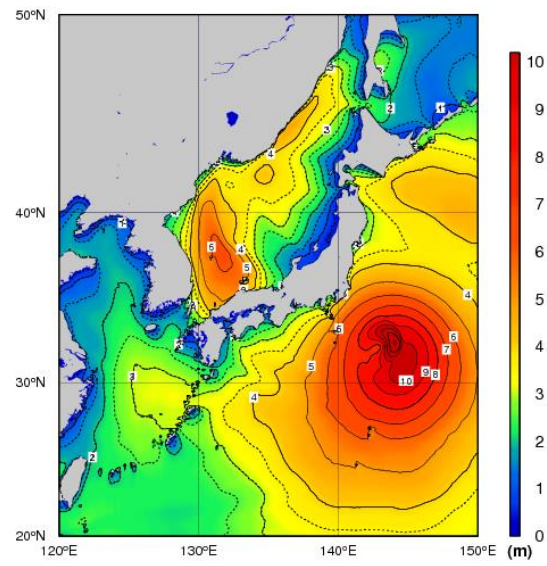
経路上の○印は傍らに記した日の午前9時、●印は午後9時の位置で→は消滅を示します。

8月19日21時、八丈島の東約150キロの海上で台風第10号が発生した。台風第10号は、25日にかけて日本の南を南西に進み、沖縄近海で停滞した後、北東に進路を変えて29日には小笠原近海に達するなど複雑な経路をたどった。その後、台風は関東の南東海上から福島県沖を北上し、強い勢力を保ったまま30日18時前に岩手県大船渡市付近に上陸した後、東北北部を北西に進み、31日00時には日本海北部で温帯低気圧に変わった。

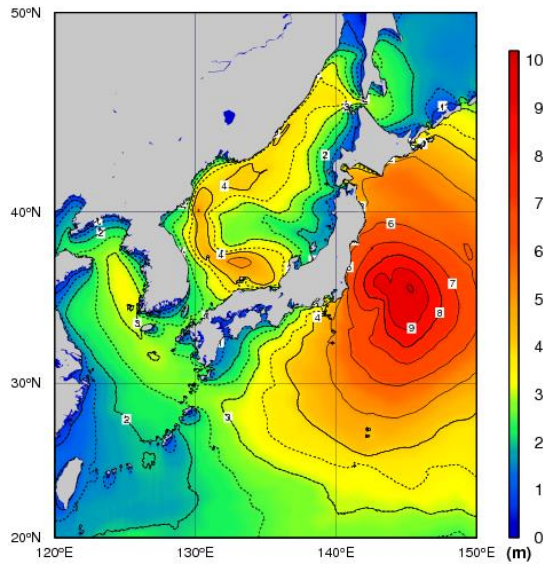
3. 沿岸波浪実況図



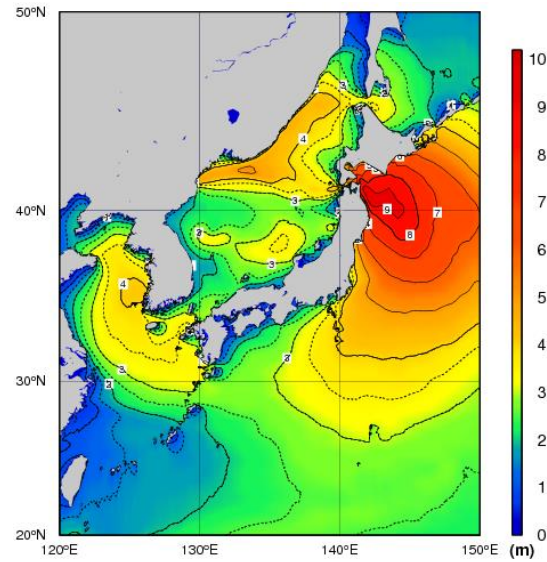
8月29日 09時



8月29日 21時

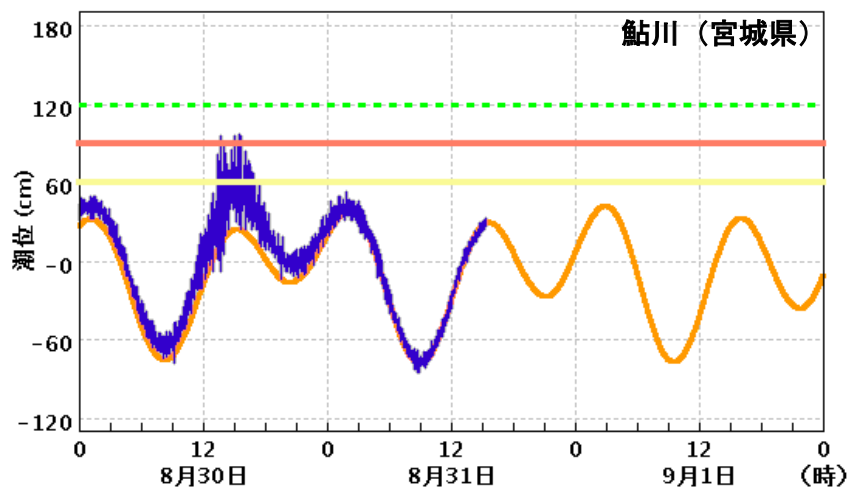


8月30日 09時

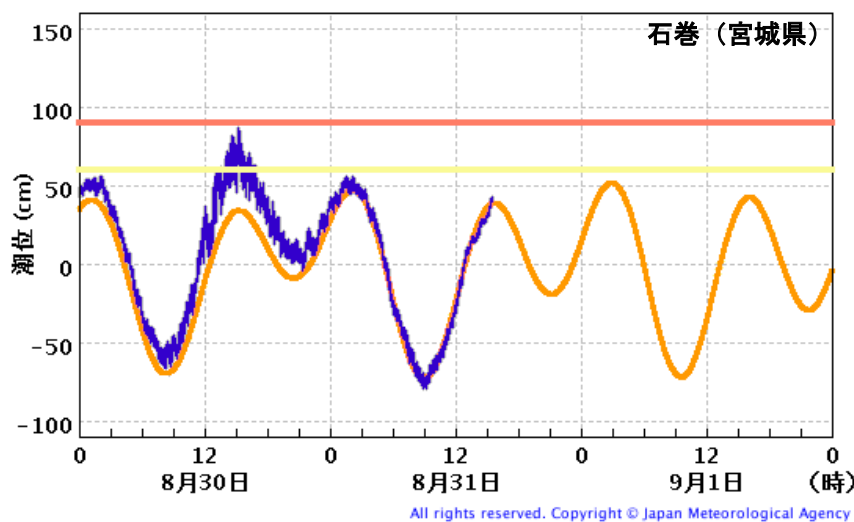
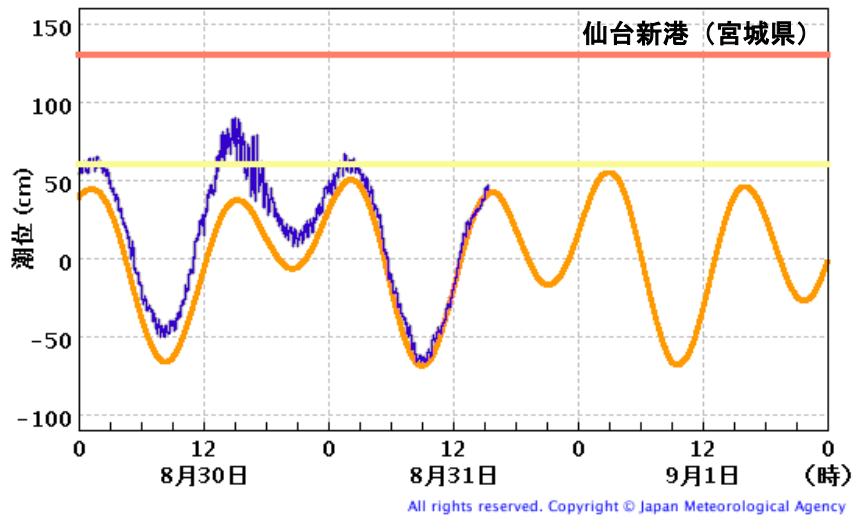


8月30日 21時

4. 潮位実況図



All rights reserved. Copyright © Japan Meteorological Agency



実際の潮位 ———— 高潮注意報基準 ————
 天文潮位 ———— 高潮警報基準 ————
 過去最高潮位

5. 最大潮位偏差及び最高潮位 (速報値)

観測点	都道府県	最大潮位偏差		最高潮位	
		瞬間値		瞬間値	
		偏差 (cm)	起時	標高 (cm)	起時
鮎川	宮城	76	8月30日 13時44分	93	8月30日 15時29分
仙台新港(*1)	宮城	54	8月30日 17時09分	89	8月30日 15時06分
石巻(*1)	宮城	48	8月30日 15時15分	83	8月30日 15時15分

平成28年8月28日0時～8月31日9時の台風第10号による最大潮位偏差及び最高潮位。

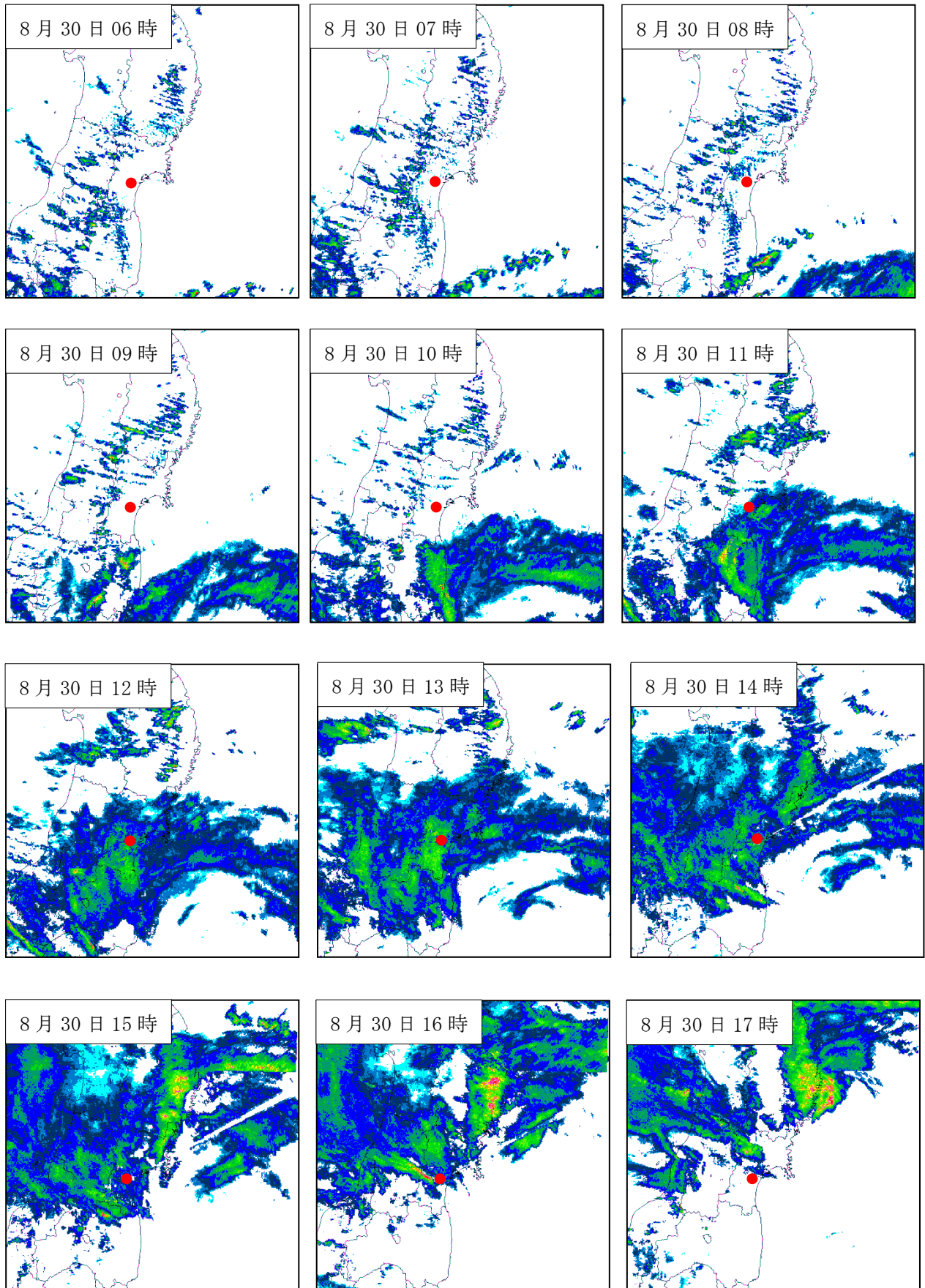
値は平成28年8月31日9時時点の速報値である。

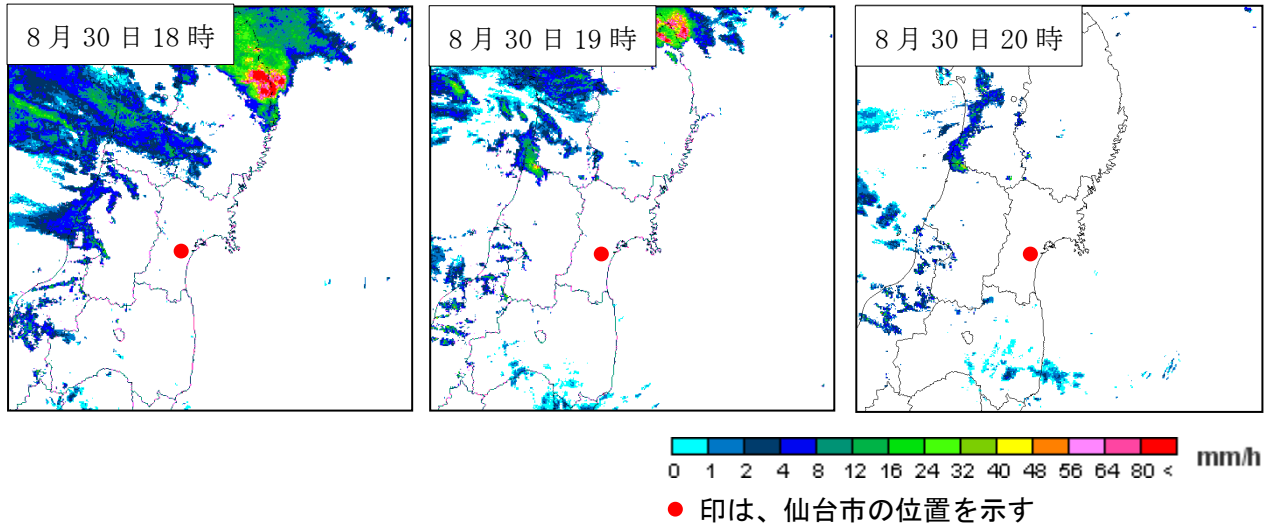
瞬間値は波浪等の短周期成分を除いた海面の高さ。

潮位偏差は推算潮位 (計算上の潮位) からの偏差。

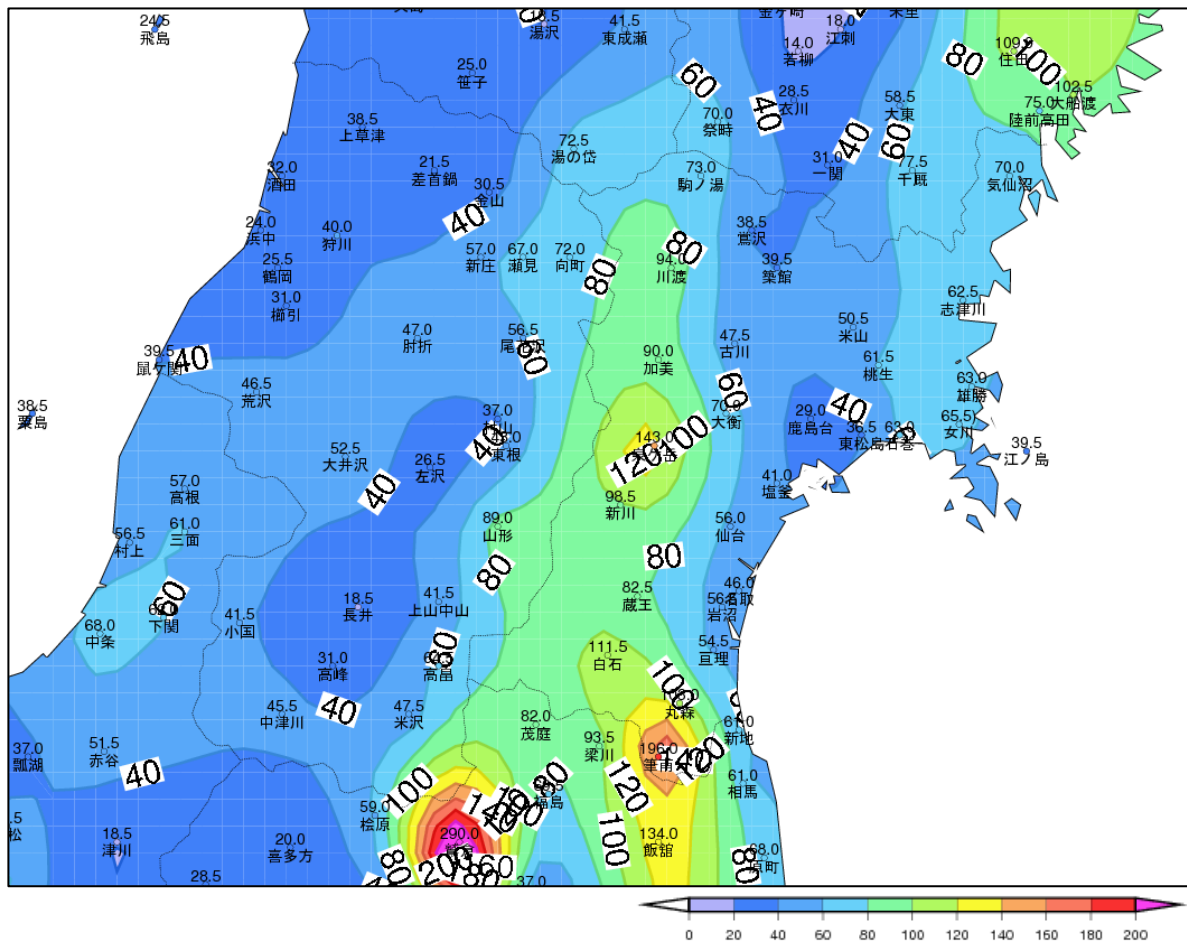
(*1) は国土交通省港湾局管轄検潮所を示す。

6. 気象レーダー画像



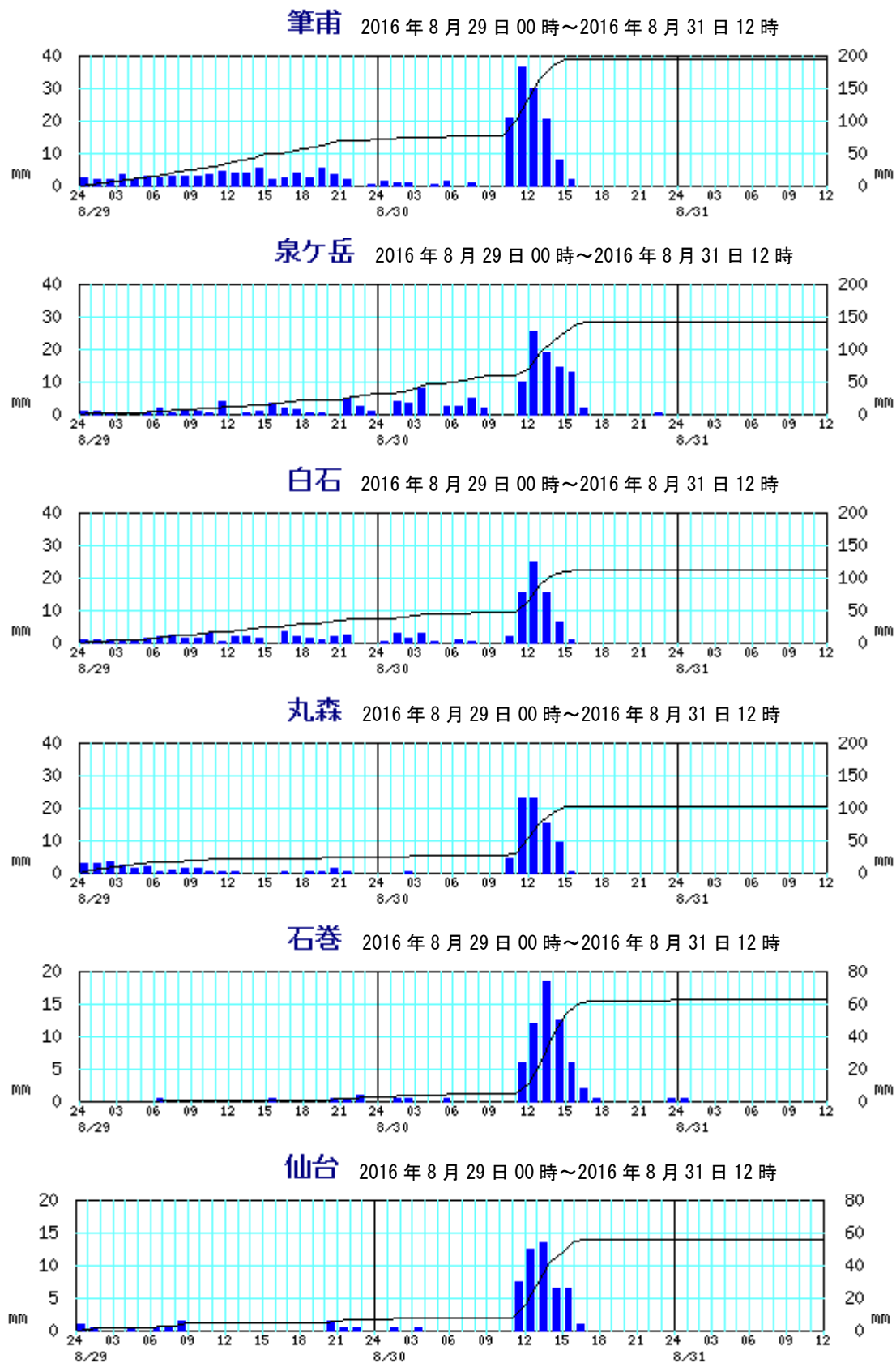


7. 降水量分布図



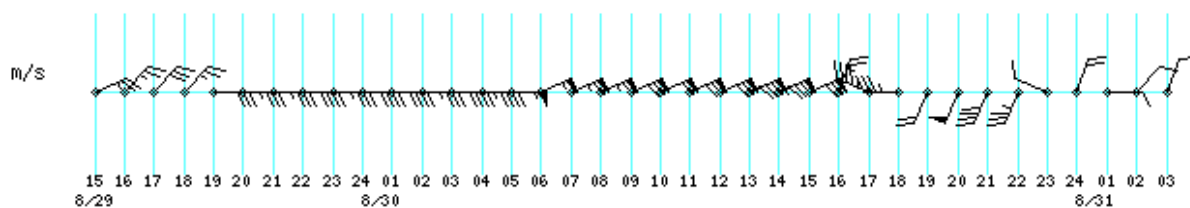
8月29日00時から8月31日12時までの積算降水量（単位：mm）

8. 主な地点の降水量の時系列図

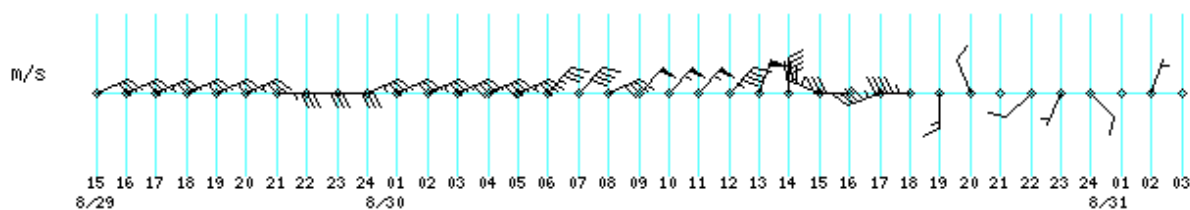


9. 主な地点の風向風速の時系列図

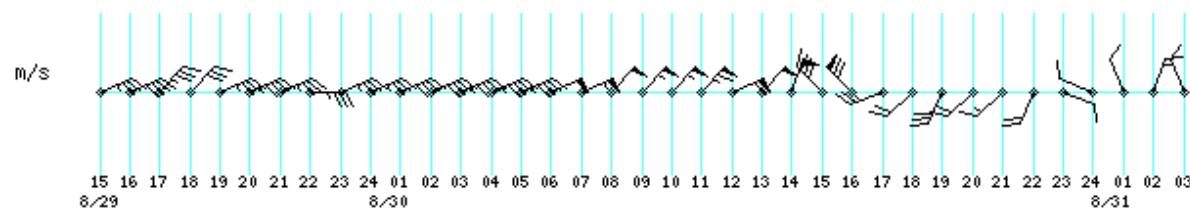
石巻 2016年08月29日15時～2016年08月31日03時



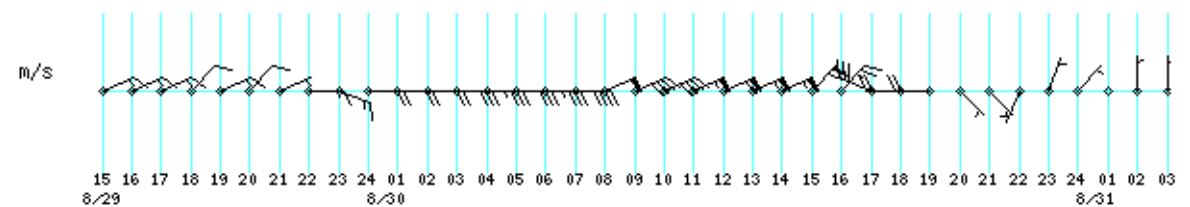
丸森 2016年08月29日15時～2016年08月31日03時



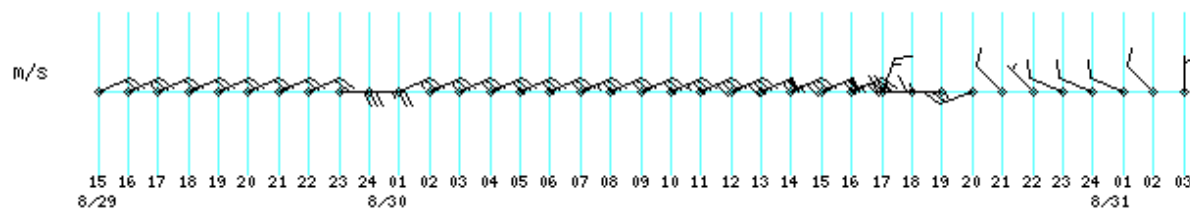
名取 2016年08月29日15時～2016年08月31日03時



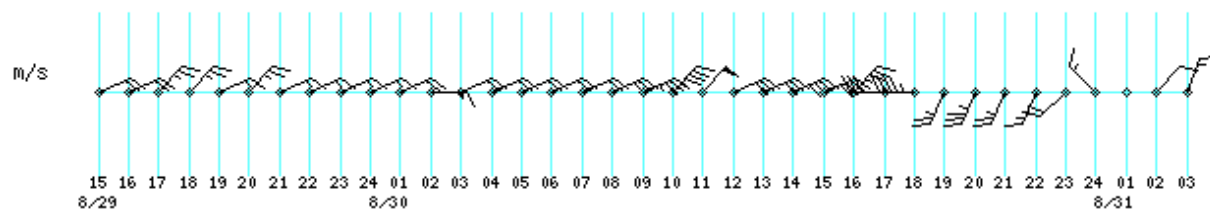
桃生 2016年08月29日15時～2016年08月31日03時



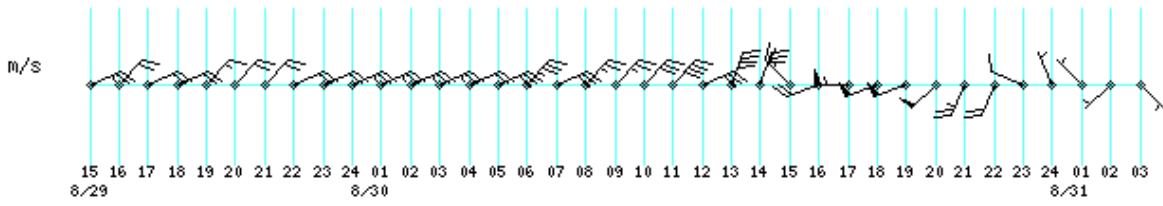
気仙沼 2016年08月29日15時～2016年08月31日03時



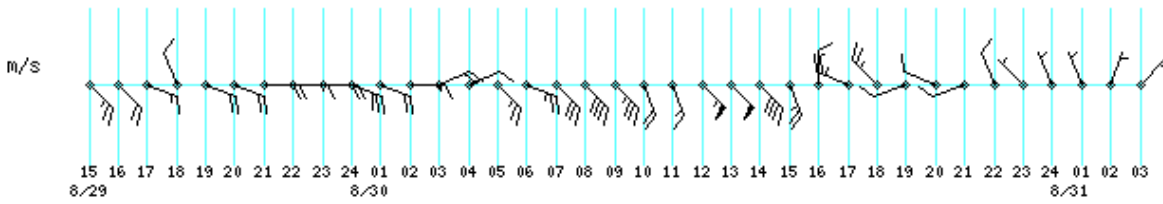
江ノ島 2016年08月29日15時～2016年08月31日03時



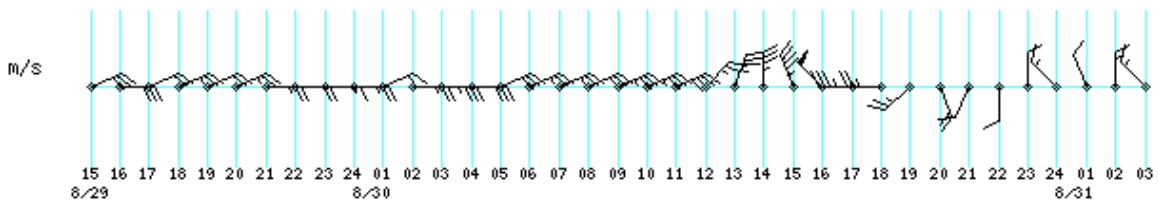
白石 2016年08月29日15時～2016年08月31日03時



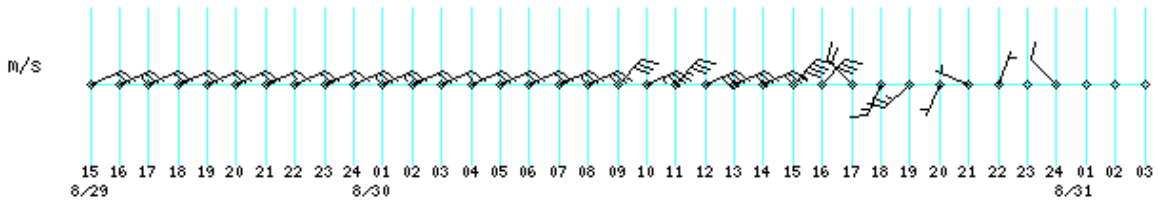
女川 2016年08月29日15時～2016年08月31日03時




仙台 2016年08月29日15時～2016年08月31日03時



志津川 2016年08月29日15時～2016年08月31日03時



旗：10m/s、長線：2m/s、短線：1m/s 例)：  東 13m/s

10. 主な地点の総降水量 (8月29日00時～8月31日12時)

観測地点	総降水量 (単位：mm)	観測地点	総降水量 (単位：mm)
筆甫	196.0	泉ヶ岳	143.0
白石	111.5	丸森	103.0

1 1. 主な地点の最大1時間降水量（8月29日00時～8月31日12時）

観測地点	最大1時間降水量（単位：mm）	起時
筆 甫	39.0	30日11時32分
泉ヶ岳	27.0	30日12時49分
丸 森	26.5	30日12時14分
白 石	25.0	30日13時04分
気仙沼	23.0	30日14時37分
蔵 王	22.0	30日13時10分
石 巻	19.5	30日13時56分
仙 台	14.0	30日12時50分

1 2. 主な地点の最大風速・風向と最大瞬間風速・風向（8月29日00時～8月31日12時）

観測地点	最大風速・風向		最大瞬間風速・風向	
	単位：m/s	起時	単位：m/s	起時
石 巻	東北東 21.0	30日14時07分	北 東 30.9	30日13時59分
女 川	南 東 12.4	30日13時35分	東南東 27.0	30日13時54分
丸 森	東北東 14.9	30日11時29分	北 東 26.3	30日11時23分
気仙沼	東北東 13.5	30日14時42分	東北東 26.3	30日15時00分
志津川	東北東 9.5	30日14時34分	東北東 23.3	30日14時28分
仙 台	北 西 10.5	30日15時40分	東北東 23.1	30日11時07分

1 3. 極値更新状況（8月として1位の記録を更新した観測地点及び値）

統計期間10年以上の観測地点で、「日最大1時間降水量」、「日降水量」及び「日最大風速」の極値の更新は無い。

15. 宮城県土砂災害警戒情報の発表状況

(宮城県との共同発表)

発表日時	発表番号	警戒対象となった地域	解除した地域
8月30日11時15分	第1号	丸森町*	
8月30日13時03分	第2号	白石市* 七ヶ宿町* 丸森町	
8月30日15時30分	第3号	気仙沼市* 白石市 七ヶ宿町 丸森町	
8月30日17時10分	第4号	気仙沼市	白石市 七ヶ宿町 丸森町
8月30日18時40分	第5号		気仙沼市

*印は、新たに警戒対象となった市町村等

16. 宮城県気象情報の発表状況

発表日時	標 題
8月27日16時43分	平成28年 台風第10号に関する宮城県気象情報 第1号
8月28日17時30分	平成28年 台風第10号に関する宮城県気象情報 第2号
8月29日07時04分	平成28年 台風第10号に関する宮城県気象情報 第3号
8月29日11時29分	平成28年 台風第10号に関する宮城県気象情報 第4号
8月29日16時58分	平成28年 台風第10号に関する宮城県気象情報 第5号
8月29日23時00分	平成28年 台風第10号に関する宮城県気象情報 第6号
8月30日06時42分	平成28年 台風第10号に関する宮城県気象情報 第7号
8月30日07時04分	平成28年 台風第10号に関する宮城県気象情報 第8号
8月30日11時23分	平成28年 台風第10号に関する宮城県気象情報 第9号
8月30日14時00分	平成28年 台風第10号に関する宮城県気象情報 第10号
8月30日16時47分	平成28年 台風第10号に関する宮城県気象情報 第11号
8月30日18時08分	平成28年 台風第10号に関する宮城県気象情報 第12号
8月30日20時54分	平成28年 台風第10号に関する宮城県気象情報 第13号
8月31日03時29分	平成28年 台風第10号に関する宮城県気象情報 第14号