

宮城県災害時気象資料

令和元年台風第19号による大雨と暴風・高波
(令和元年10月11日～13日)

令和元年10月17日
仙台管区气象台

<概況>

10月6日3時に南鳥島近海で発生した台風第19号は、西へ進みながら急速に発達し、7日18時には猛烈な勢力となった。その後も猛烈な勢力を維持したまま北西へ進み、10日21時には父島の西南西で非常に強い勢力に変わって北上し、12日19時前に大型で強い勢力で伊豆半島に上陸した。台風はその後勢力を維持したまま関東地方を北東へ進み、13日未明には福島県を通過して明け方には宮城県沖に抜け、13日12時に北海道の南東海上で温帯低気圧となった。

宮城県では、10月11日から前線の影響で雨が降り出し、12日には台風の接近により昼過ぎから激しい雨となった。その後台風の接近・通過に伴い、12日夕方から13日未明にかけては非常に激しい雨となり、局地的には猛烈な雨となった。10月11日15時から13日9時までの総雨量は、宮城県の広い範囲で200mm以上の大雨となり、丸森町筆甫594.5mm、丸森427.0mm、石巻市雄勝367.0mm、仙台383.5mmと10月1か月分の平年値の2～3倍の雨量となった。

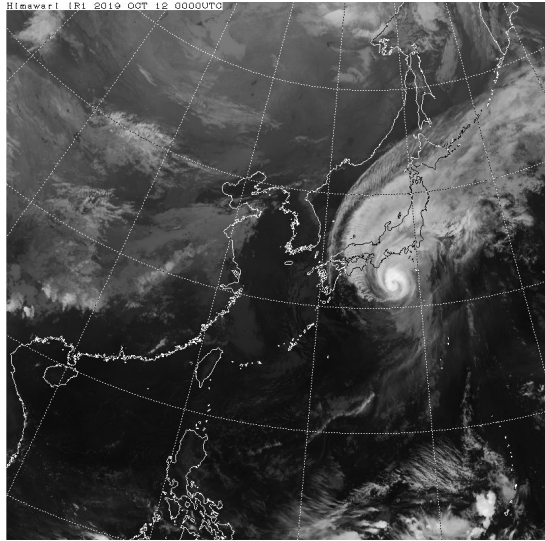
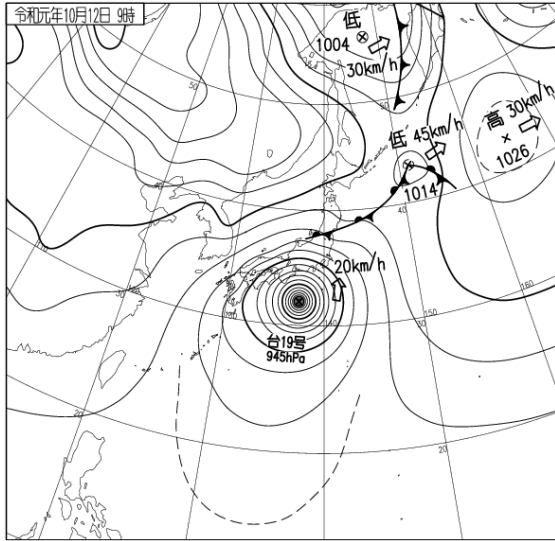
また、台風の接近に伴って海上を中心に12日昼過ぎから風が強まり、夕方からは非常に強い風となった。最大風速は、女川町江ノ島で12日20時10分に24.1m/s、石巻で12日18時49分に23.9m/sと非常に強い風を観測した。海上や海岸では、台風からのうねりの影響で10日から波が高くなった。その後12日夜遅くから13日夜のはじめ頃は大しけとなり、13日未明から明け方は9mを超える猛烈なしけとなった。

<資料>

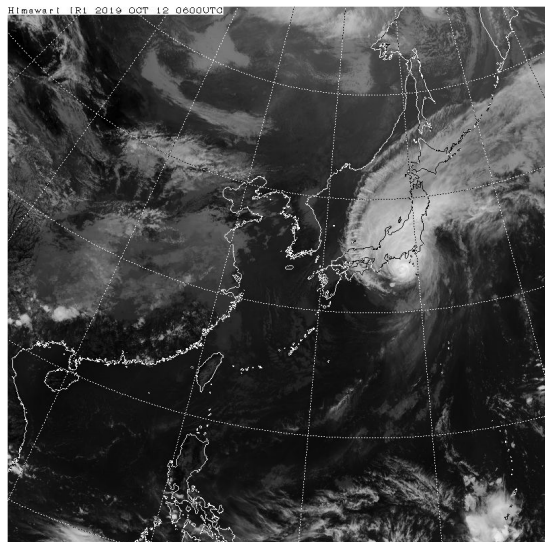
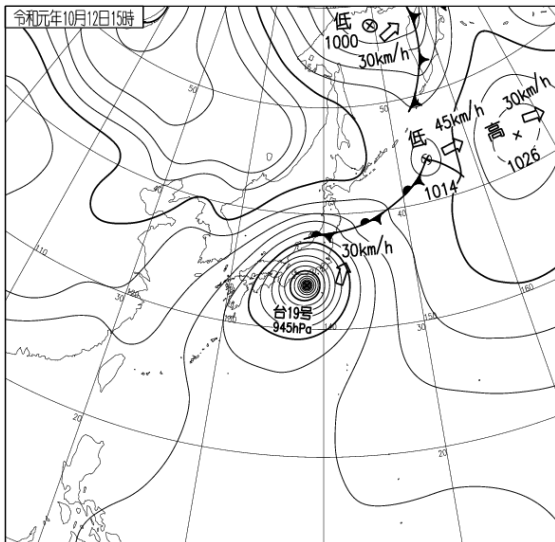
1. 地上天気図と気象衛星画像(赤外)
2. 台風経路図
3. 気象レーダー画像
4. 期間降水量分布図
5. 各地点の期間降水量
6. 主な地点の降水量
7. 主な地点の降水量の時系列図
8. 期間最大風速と期間最大瞬間風速
9. 沿岸波浪実況図
10. 主な地点の潮位時系列
11. 最大潮位偏差及び最高潮位(速報値)
12. 極値更新状況
13. 大雨警報(土砂災害、浸水害)、洪水警報の危険度分布の状況
14. 警報・注意報発表状況
15. 宮城県気象情報等発表状況

※値はすべて速報値であり、後日修正する可能性があります。

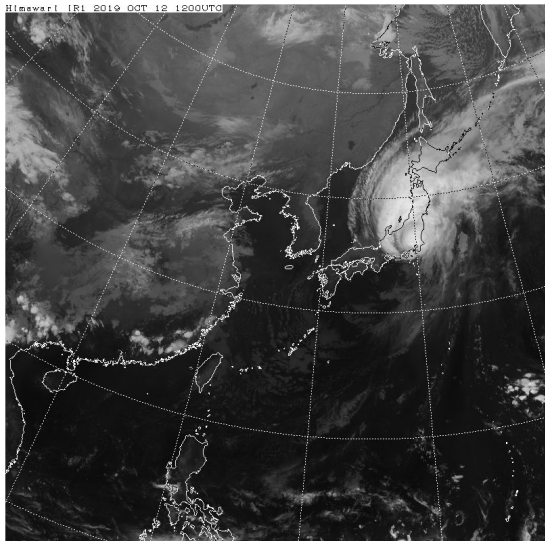
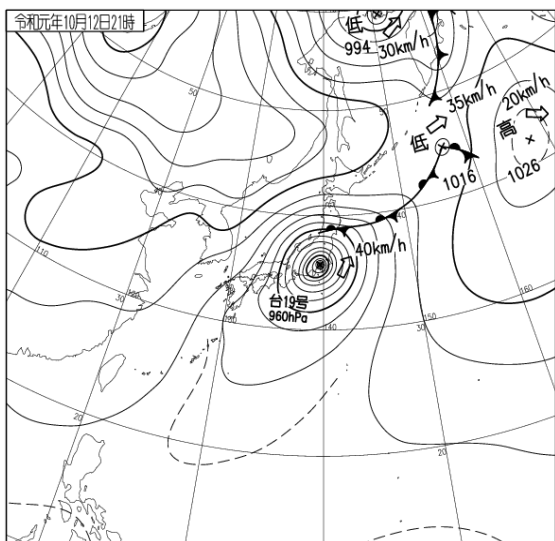
1. 地上天気図（左）と気象衛星画像（右：赤外）



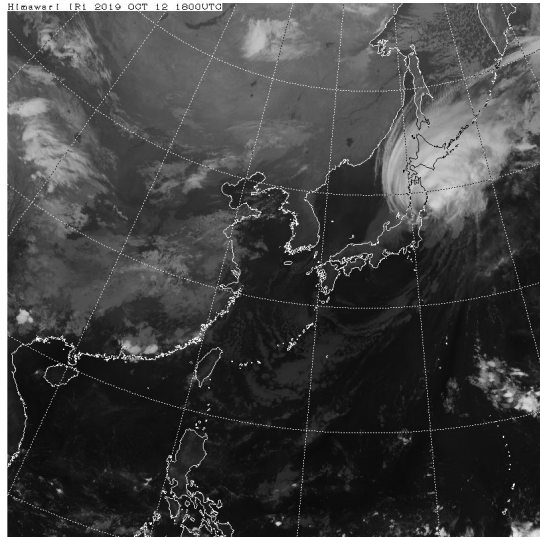
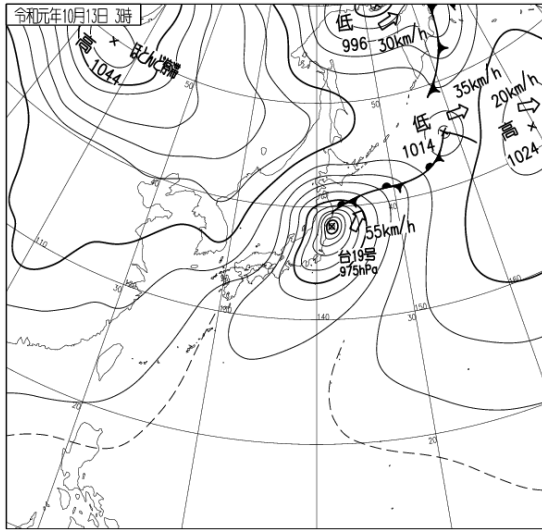
令和元年10月12日09時



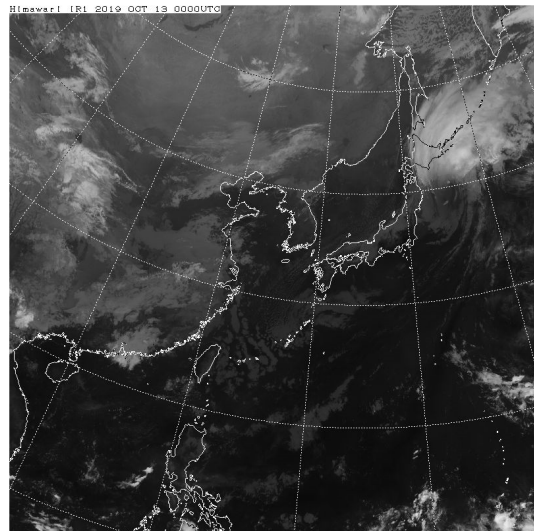
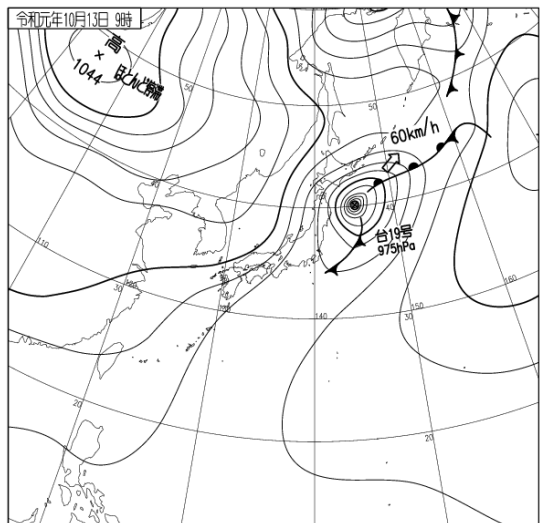
令和元年10月12日15時



令和元年10月12日21時



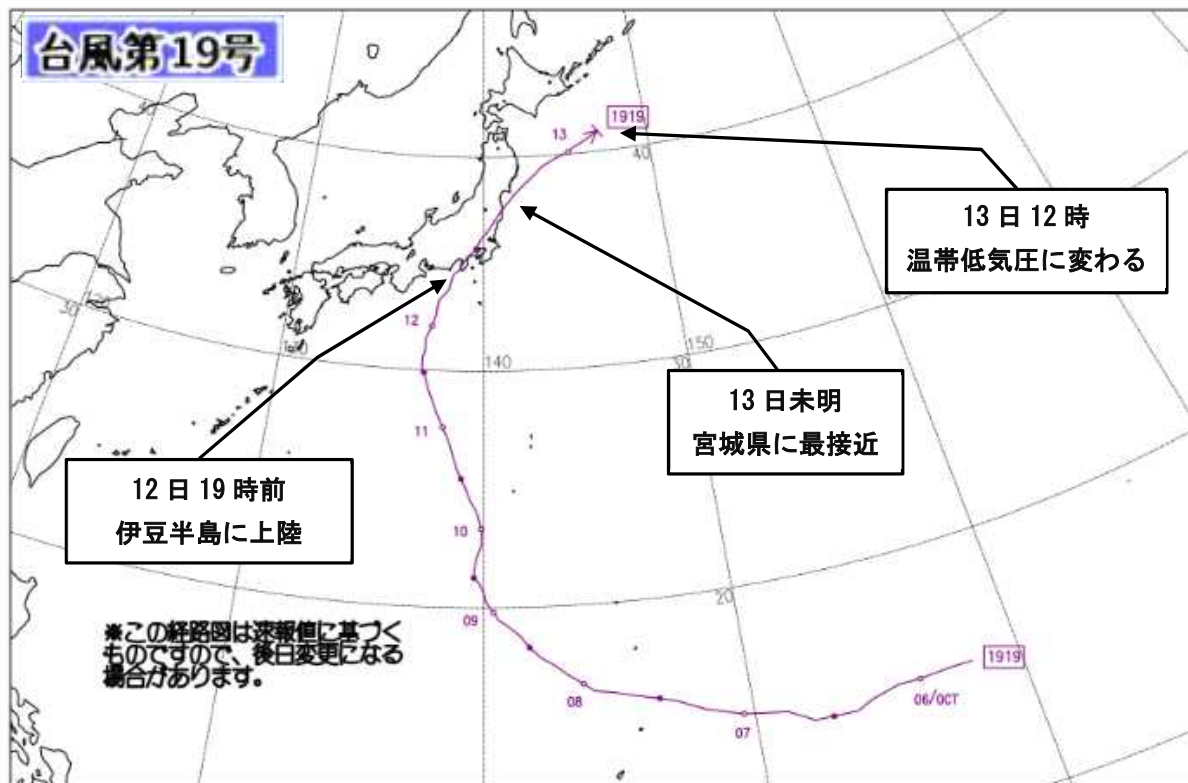
令和元年 10 月 13 日 03 時



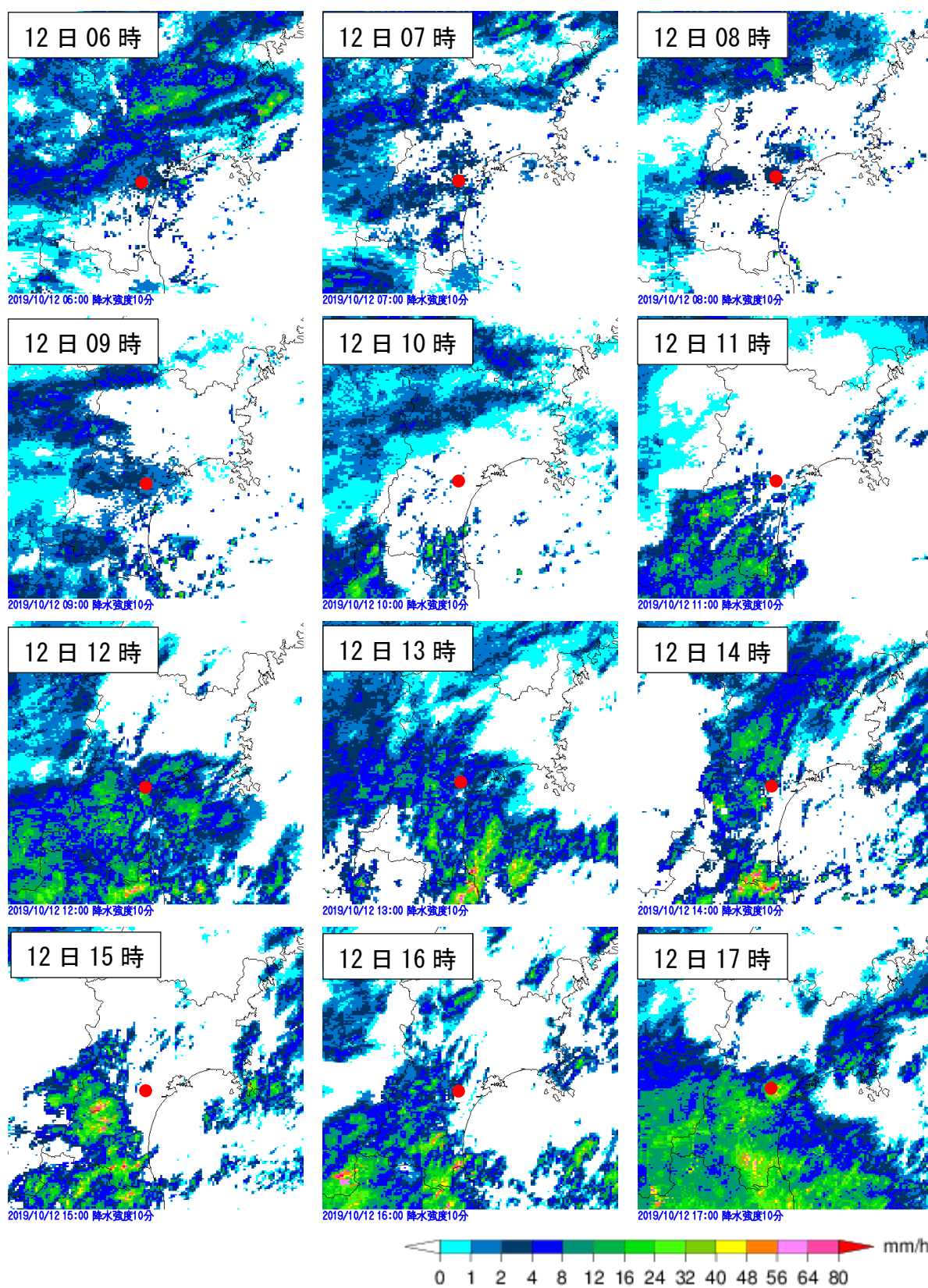
令和元年 10 月 13 日 09 時

2. 台風経路図

台風第19号は、10月12日19時前に大型で強い勢力で伊豆半島に上陸し、大型で強い勢力を保ったまま、関東地方を北東に進み、13日明け方には宮城県沖に抜け、13日12時に北海道の南東海上で温帯低気圧となった。

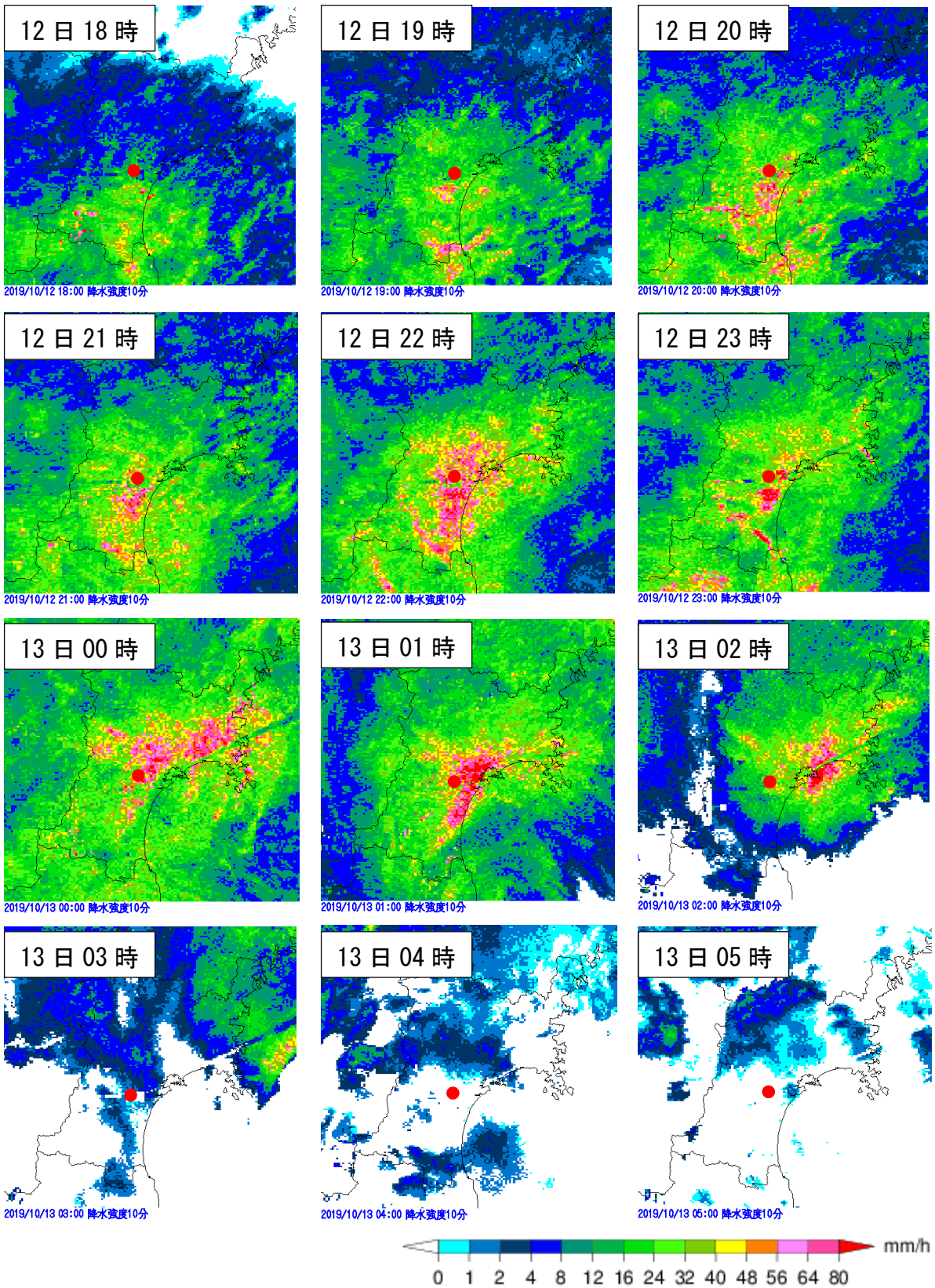


3. 気象レーダー画像 10月12日06時～12日17時（1時間ごと）



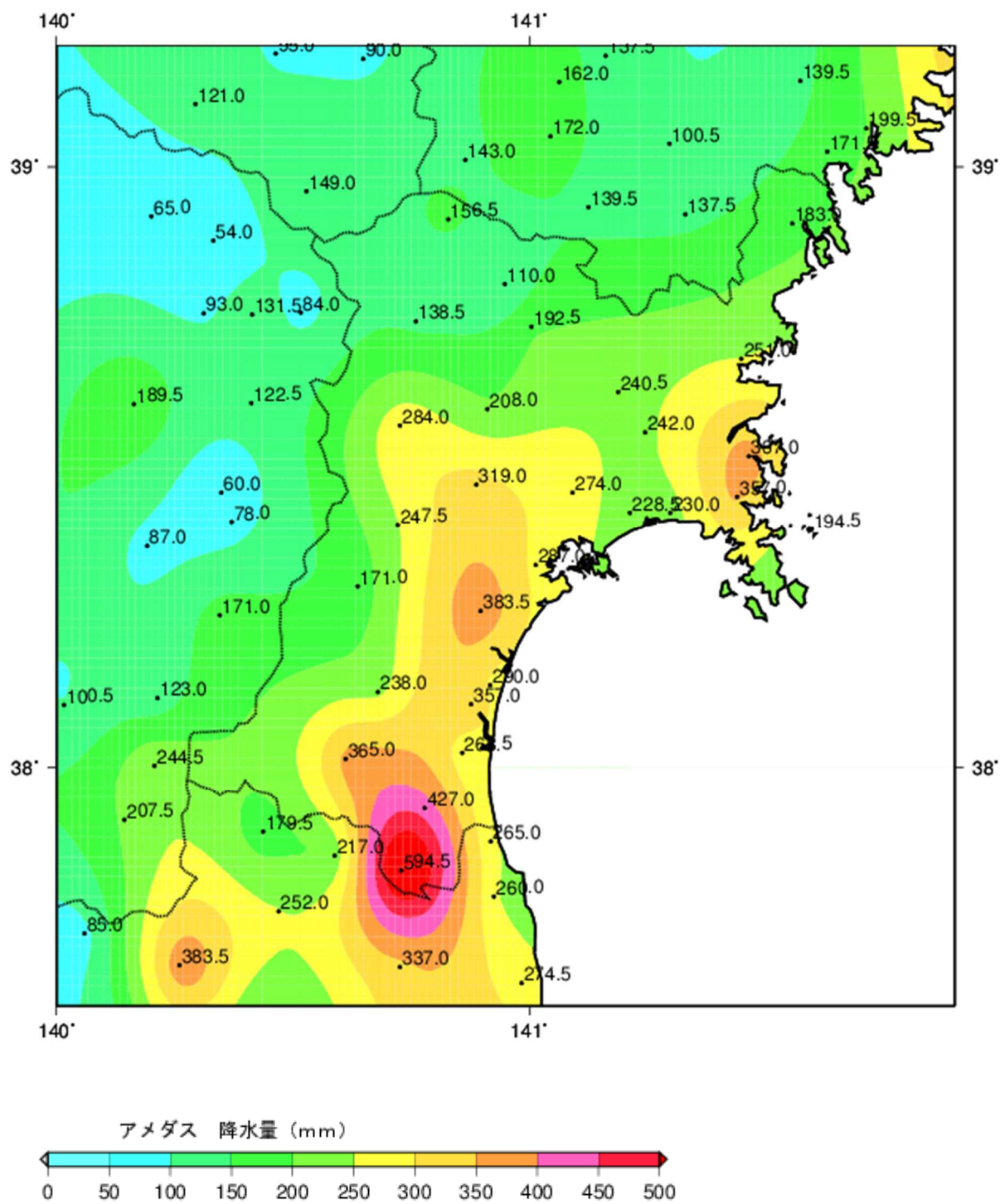
● は、仙台管区気象台の位置を示す

気象レーダー画像 10月12日18時～13日05時（1時間ごと）



● は、仙台管区気象台の位置を示す

4. 期間降水量分布図 (10月11日15時~10月13日09時)



5. 各地点の期間降水量（10月11日15時～10月13日09時）

| 観測地点 | 市町村 | 降水量 単位:mm | 観測地点 | 市町村 | 降水量 単位:mm |
|------|------|--------------|------|------|--------------|
| 筆甫 | 丸森町 | 594.5 | 泉ヶ岳 | 仙台市 | 247.5 |
| 丸森 | 丸森町 | 427.0 | 桃生 | 石巻市 | 242.0 |
| 仙台 | 仙台市 | 383.5 | 米山 | 登米市 | 240.5 |
| 雄勝 | 石巻市 | 367.0 | 蔵王 | 蔵王町 | 238.0 |
| 白石 | 白石市 | 365.0 | 石巻 | 石巻市 | 230.0 |
| 女川 | 女川町 | 357.0 | 東松島 | 東松島市 | 228.5 |
| 岩沼 | 岩沼市 | 357.0 | 古川 | 大崎市 | 208.0 |
| 大衡 | 大衡村 | 319.0 | 江ノ島 | 女川町 | 194.5 |
| 名取 | 名取市 | 290.0 | 築館 | 栗原市 | 192.5 |
| 塩釜 | 塩竈市 | 287.0 | 気仙沼 | 気仙沼市 | 183.0 |
| 加美 | 加美町 | 284.0 | 新川 | 仙台市 | 171.0 |
| 鹿島台 | 大崎市 | 274.0 | 駒ノ湯 | 栗原市 | 156.5 |
| 亘理 | 亘理町 | 268.5 | 川渡 | 大崎市 | 138.5 |
| 志津川 | 南三陸町 | 251.0 | 鶯沢 | 栗原市 | 110.0 |

6. 主な地点の降水量（期間：10月11日～10月13日）

① 最大1時間降水量（単位:mm）

| 観測地点 | 市町村 | 降水量 | 起 時 |
|------|-----|------|--------------|
| 筆甫 | 丸森町 | 80.5 | 10月12日20時30分 |
| 仙台 | 仙台市 | 63.5 | 10月12日23時32分 |
| 丸森 | 丸森町 | 60.0 | 10月12日23時00分 |
| 女川 | 女川町 | 59.0 | 10月12日22時32分 |
| 雄勝 | 石巻市 | 58.0 | 10月12日22時45分 |
| 岩沼 | 岩沼市 | 56.0 | 10月12日23時00分 |
| 米山 | 登米市 | 55.0 | 10月13日00時43分 |
| 塩釜 | 塩竈市 | 54.5 | 10月12日23時29分 |
| 名取 | 名取市 | 54.0 | 10月12日22時56分 |
| 大衡 | 大衡村 | 51.5 | 10月13日00時20分 |

② 最大3時間降水量（単位:mm）

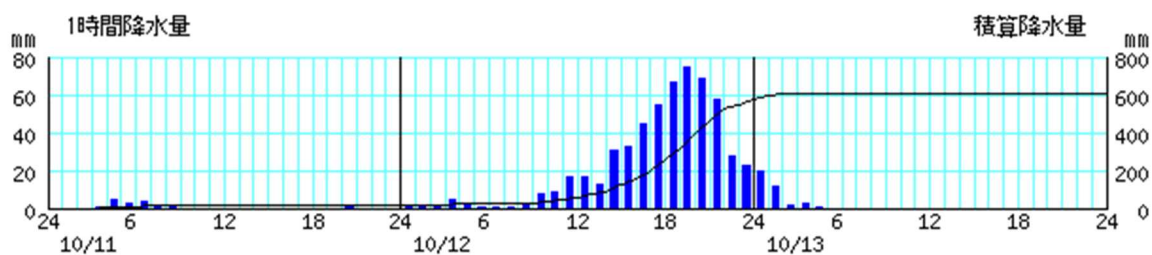
| 観測地点 | 市町村 | 降水量 | 起 時 |
|------|-----|-------|--------------|
| 筆甫 | 丸森町 | 211.5 | 10月12日20時40分 |
| 仙台 | 仙台市 | 170.0 | 10月13日00時30分 |
| 丸森 | 丸森町 | 152.5 | 10月12日23時00分 |
| 岩沼 | 岩沼市 | 144.5 | 10月12日23時10分 |
| 女川 | 女川町 | 139.0 | 10月12日23時10分 |
| 雄勝 | 石巻市 | 138.0 | 10月12日23時20分 |
| 大衡 | 大衡村 | 135.5 | 10月13日00時50分 |
| 鹿島台 | 大崎市 | 129.0 | 10月13日01時10分 |
| 米山 | 登米市 | 128.0 | 10月13日02時00分 |
| 塩釜 | 塩竈市 | 127.0 | 10月12日24時00分 |

③ 最大24時間降水量（単位:mm）

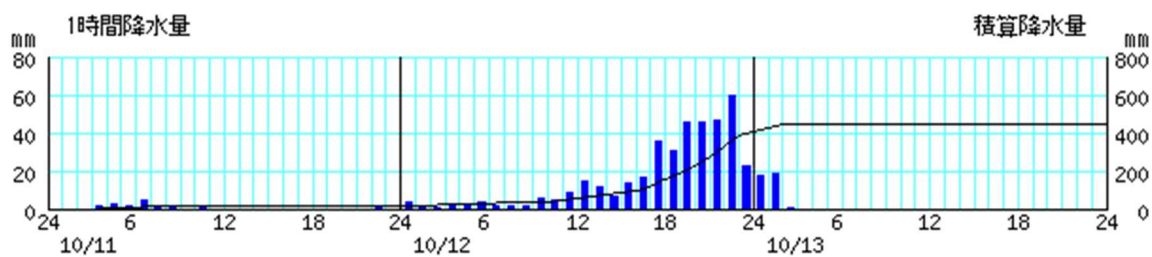
| 観測地点 | 市町村 | 降水量 | 起 時 |
|------|-----|-------|--------------|
| 筆甫 | 丸森町 | 588.0 | 10月13日03時50分 |
| 丸森 | 丸森町 | 421.0 | 10月13日02時20分 |
| 仙台 | 仙台市 | 378.0 | 10月13日03時30分 |
| 白石 | 白石市 | 357.5 | 10月13日02時10分 |
| 岩沼 | 岩沼市 | 353.5 | 10月13日02時10分 |
| 雄勝 | 石巻市 | 352.0 | 10月13日03時40分 |
| 女川 | 女川町 | 343.5 | 10月13日04時10分 |
| 大衡 | 大衡村 | 309.5 | 10月13日03時50分 |
| 名取 | 名取市 | 286.0 | 10月13日02時20分 |
| 塩釜 | 塩竈市 | 280.0 | 10月13日04時00分 |

7. 主な地点の降水量の時系列図 (10月11日~10月13日)

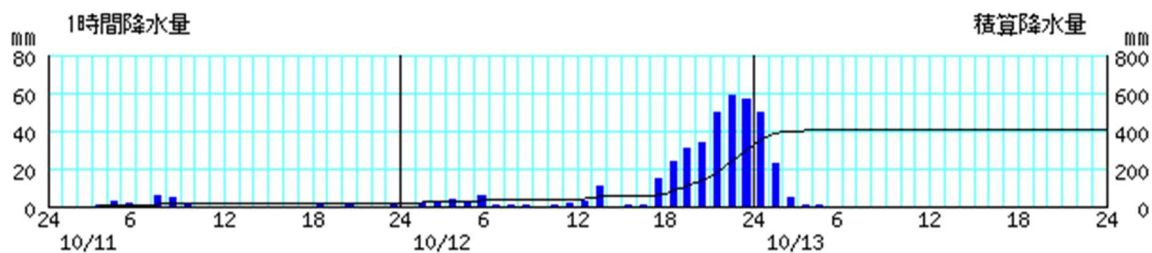
筆甫



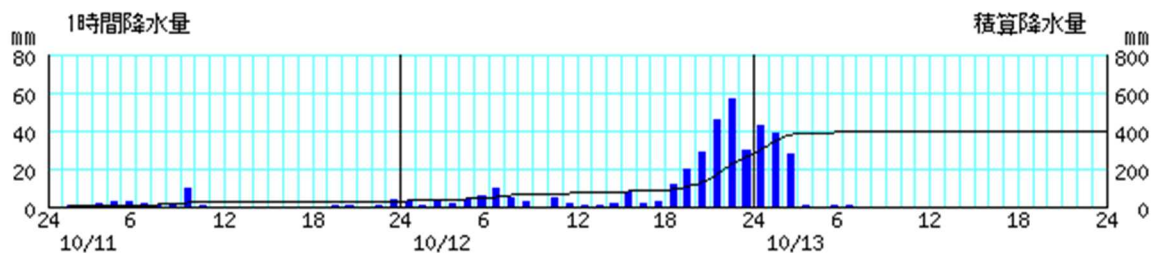
丸森



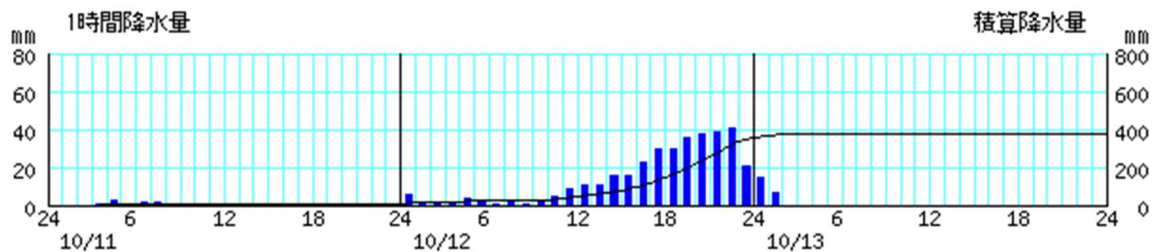
仙台



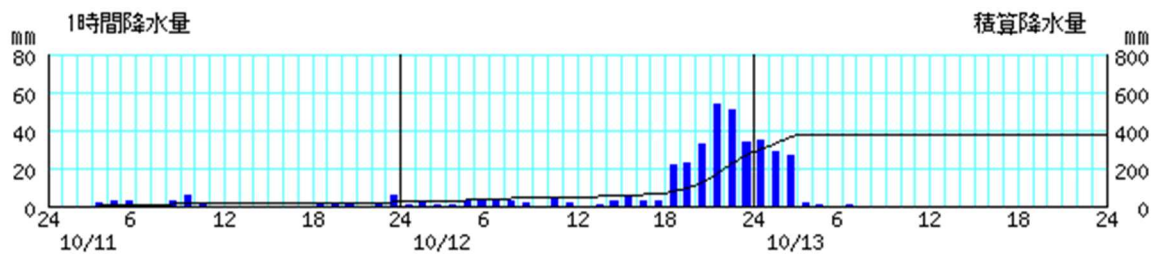
雄勝



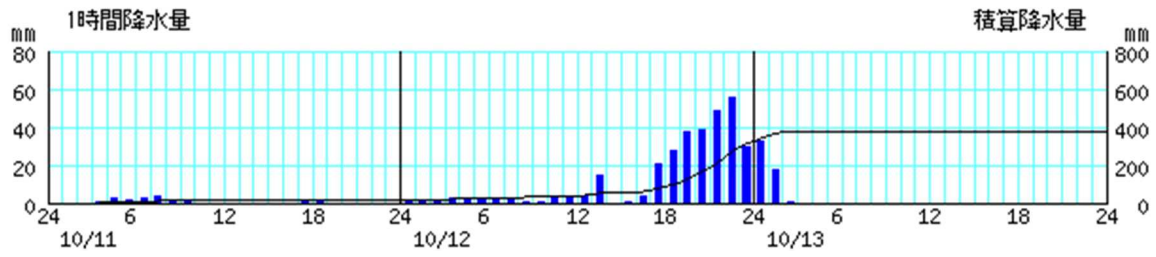
白石



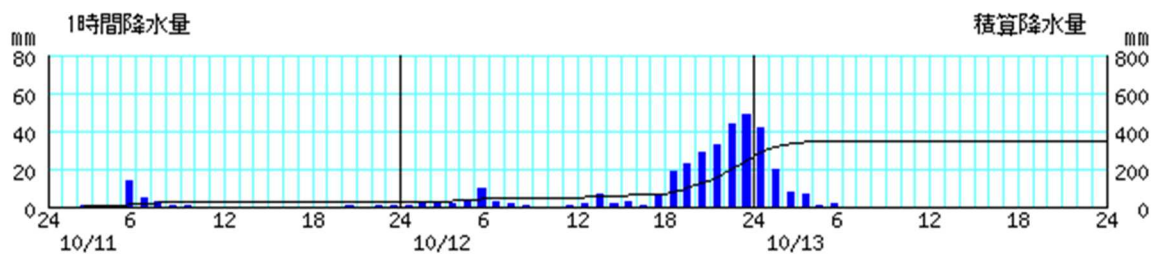
女川



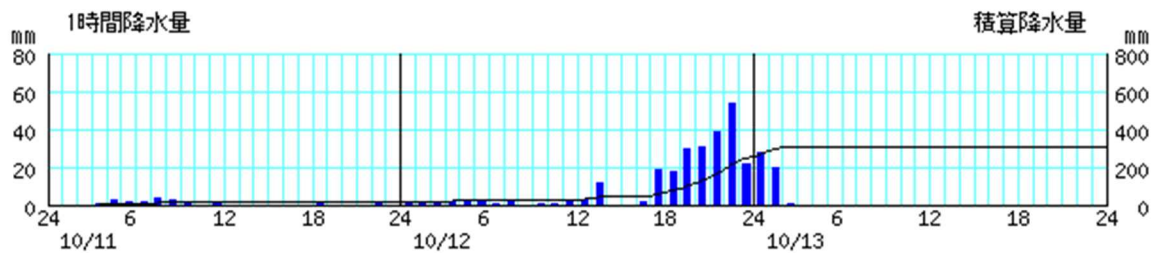
岩沼



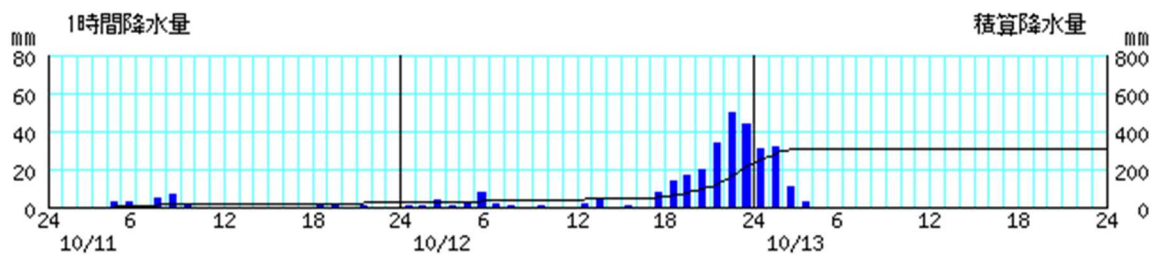
大衡



名取



塩釜

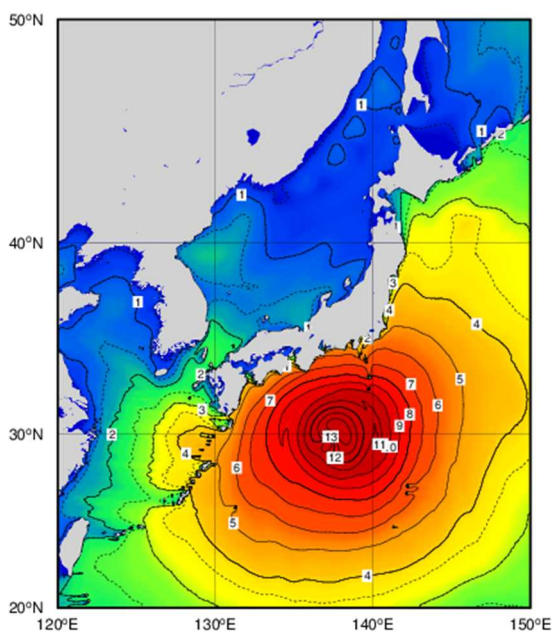


8. 期間最大風速と期間最大瞬間風速 (10月11日～10月13日)

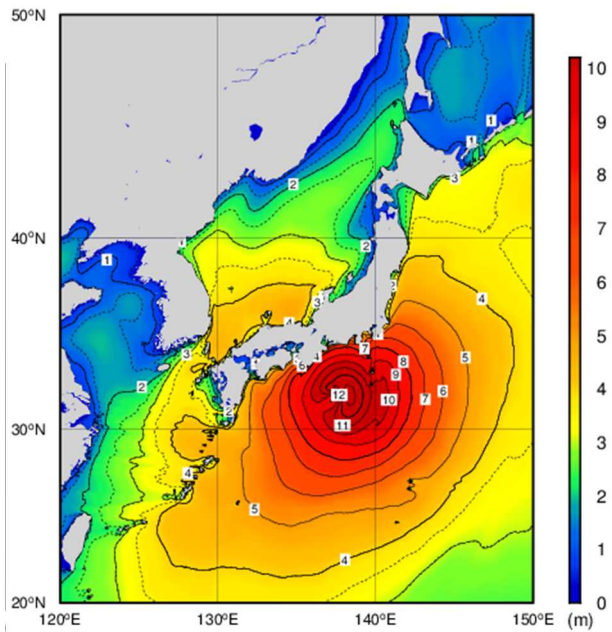
| 地点名 | 市町村 | 最大 風速 (m/s) | 風向 | 起時 | 最大 瞬間風速 (m/s) | 風向 | 起時 |
|-----|------|-------------------|-----|-----------|---------------------|-----|-----------|
| 駒ノ湯 | 栗原市 | 6.3 | 北北東 | 12日23時21分 | 18.9 | 北北西 | 13日03時27分 |
| 気仙沼 | 気仙沼市 | 6.7 | 北西 | 13日09時26分 | 21.5 | 北 | 12日22時37分 |
| 川渡 | 大崎市 | 11.7 | 北北東 | 13日00時19分 | 23.3 | 北 | 13日01時22分 |
| 築館 | 栗原市 | 9.8 | 北北東 | 13日01時32分 | 20.1 | 北北東 | 13日05時57分 |
| 米山 | 登米市 | 13.9 | 北西 | 13日05時20分 | 23.4 | 北西 | 13日03時26分 |
| 志津川 | 南三陸町 | 15.4 | 北東 | 12日23時12分 | 28.6 | 北北東 | 12日22時31分 |
| 古川 | 大崎市 | 15.4 | 北 | 13日02時06分 | 26.1 | 北 | 13日01時47分 |
| 桃生 | 石巻市 | 18.0 | 北東 | 12日20時49分 | 27.4 | 北東 | 12日20時52分 |
| 大衡 | 大衡村 | 7.8 | 北北西 | 13日02時28分 | 17.8 | 北北西 | 13日05時10分 |
| 鹿島台 | 大崎市 | 14.4 | 北東 | 12日21時07分 | 23.6 | 東北東 | 12日20時58分 |
| 東松島 | 東松島市 | 13.9 | 北 | 13日06時25分 | 22.6 | 北西 | 13日03時29分 |
| 石巻 | 石巻市 | 23.9 | 北東 | 12日18時49分 | <u>34.2</u> | 北東 | 12日18時44分 |
| 女川 | 女川町 | 9.2 | 西北西 | 13日04時46分 | 22.4 | 北東 | 12日16時45分 |
| 新川 | 仙台市 | 10.8 | 北東 | 12日21時30分 | 22.7 | 北東 | 12日21時29分 |
| 塩釜 | 塩竈市 | 11.5 | 北北西 | 13日02時27分 | 20.8 | 北北西 | 13日02時23分 |
| 江ノ島 | 女川町 | <u>24.1</u> | 北東 | 12日20時10分 | 32.4 | 北東 | 12日20時02分 |
| 仙台 | 仙台市 | 19.4 | 北北西 | 13日02時14分 | 30.4 | 北 | 13日02時01分 |
| 名取 | 名取市 | 18.6 | 北北西 | 13日02時06分 | 26.2 | 北北西 | 13日02時06分 |
| 白石 | 白石市 | 12.2 | 北 | 13日01時22分 | 26.1 | 北北西 | 13日05時15分 |
| 蔵王 | 蔵王町 | 5.9 | 北北西 | 12日22時56分 | 19.3 | 北 | 12日22時54分 |
| 亘理 | 亘理町 | 15.3 | 北北西 | 13日01時47分 | 26.5 | 北 | 13日01時28分 |
| 丸森 | 丸森町 | 16.2 | 北北東 | 12日21時13分 | 29.2 | 北 | 12日22時04分 |

下線は最も大きな値を示す。

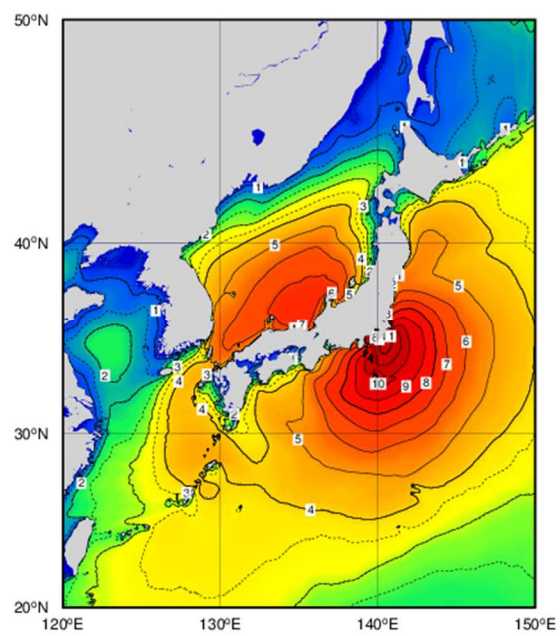
9. 沿岸波浪実況図



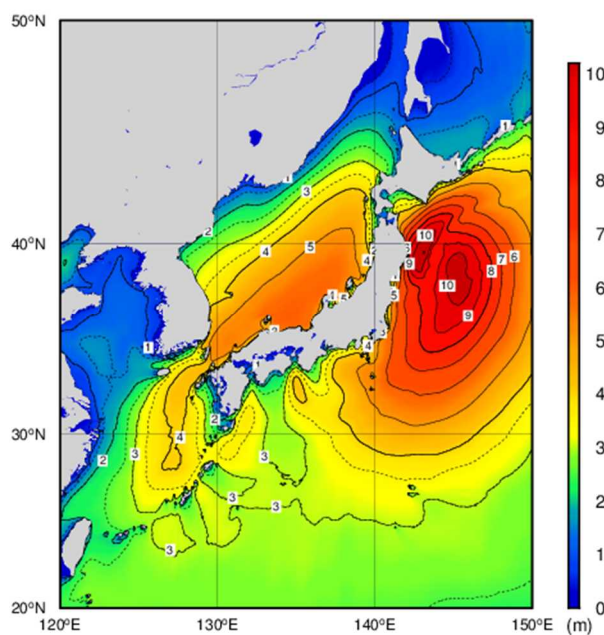
10月11日 21時



10月12日 09時



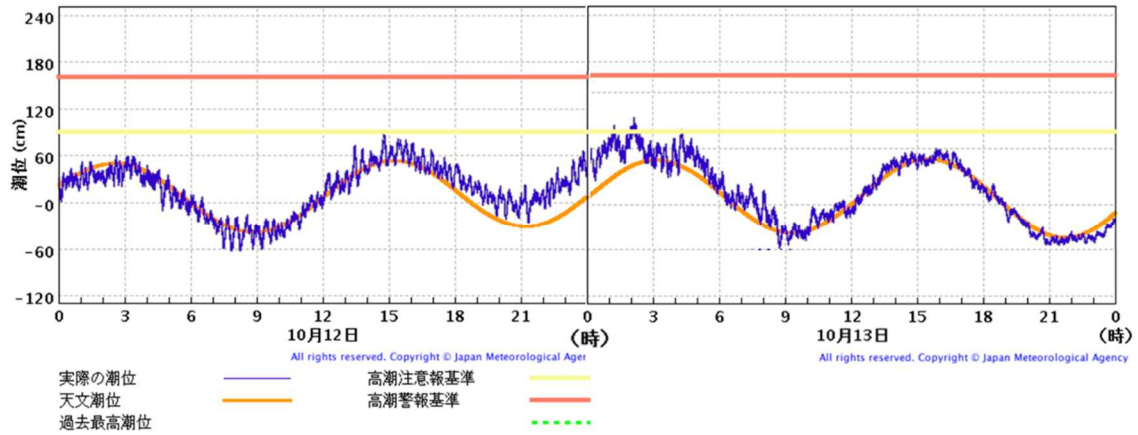
10月12日 21時



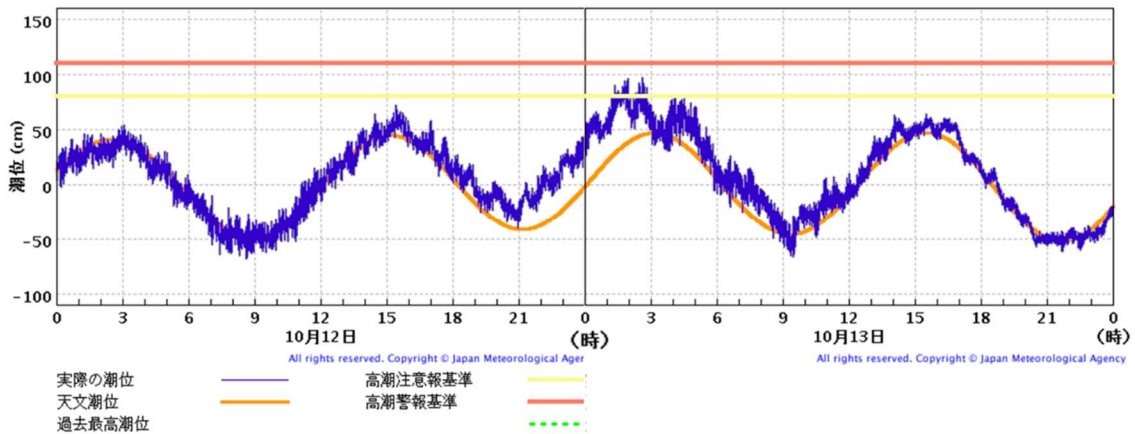
10月13日 09時

10. 主な地点の潮位時系列 (10月12日~10月13日)

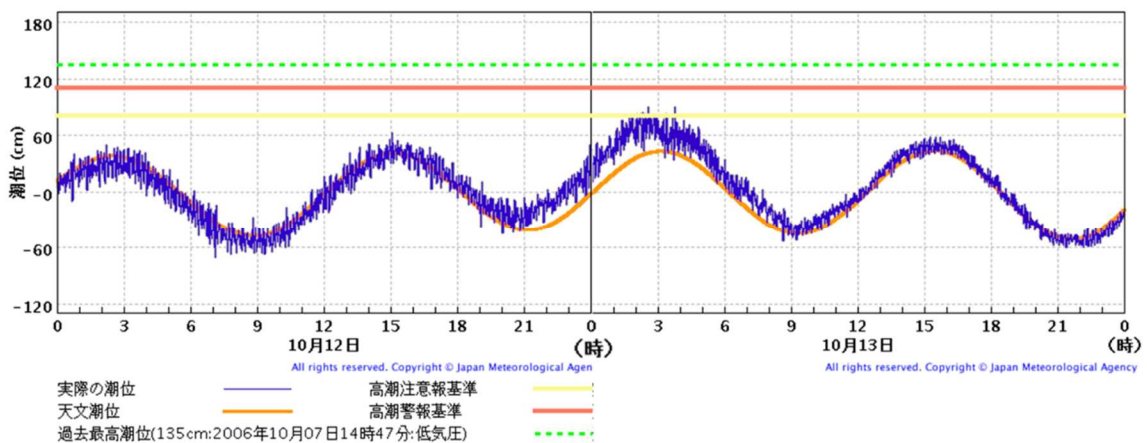
仙台新港 : 仙台市(港湾局)



石巻 : 石巻市(港湾局)



鮎川 : 石巻市(気象庁)



- ・この時系列図は潮位の実況を速報的に表示したもので、品質管理を行っていません。このため、観測機器の保守作業や障害に伴って異常な値を示すことがあります。
- ・平滑処理を行っていませんので、波浪や副振動の影響を含んでいます。青線が上下に激しく揺れている場合は 波浪などの影響を受けており、中央付近が潮位の目安となります。

11. 最大潮位偏差及び最高潮位(速報値)

令和元年10月10日00時～10月14日00時の台風第19号による最大潮位偏差及び最高潮位。

| 観測点 | 最大潮位偏差 | | | | 最高潮位 | | | |
|----------|------------|---------------|------------|------------|------------|---------------|------------|---------------|
| | 3分平均値 | | 平滑値 | | 3分平均値 | | 平滑値 | |
| | 偏差 (cm) | 起時 | 偏差 (cm) | 起時 | 標高 (cm) | 起時 | 標高 (cm) | 起時 |
| 仙台新港(*1) | 59 | 10月12日 23時51分 | 42 | 10月13日 00時 | 105 | 10月13日 02時10分 | 77 | 10月13日 01時49分 |
| 石巻(*1) | 53 | 10月13日 00時21分 | 43 | 10月13日 01時 | 90 | 10月13日 01時49分 | 73 | 10月13日 01時56分 |
| 鮎川 | 52 | 10月12日 23時59分 | 30 | 10月13日 01時 | 88 | 10月13日 02時34分 | 69 | 10月13日 02時36分 |

値は令和元年10月15日09時時点の速報値。

3分平均値は波浪等の短周期成分を除いた海面の高さ、平滑値は日々の潮汐(満干潮)を決定するために、津波や副振動成分を平滑・除去した海面の高さ、潮位偏差は推算潮位(計算上の潮位)からの偏差である。

(*1)は国土交通省港湾局管轄検潮所を示す。

1 2. 極値更新状況

○10月として1位の記録を更新した観測地点及び観測値

(統計期間10年以上の観測地点を記載)

(1) 最大1時間降水量 (*付きの値は通年の1位も更新)

| 観測地点 | 値 (単位:mm) | 起 時 | これまでの10月の1位 | | 統計開始 |
|------|--------------|--------------|-------------|------------|-------|
| | | | 値(mm) | 起日 | |
| 筆甫 | 80.5 | 10月12日20時30分 | 34 | 1999/10/27 | 1978年 |
| 仙台 | 63.5 | 10月12日23時32分 | 47.5 | 2014/10/14 | 1937年 |
| 丸森 | 60.0 | 10月12日23時00分 | 35 | 1999/10/27 | 1977年 |
| 米山 | 55.0* | 10月13日00時43分 | 35 | 2005/10/23 | 1976年 |
| 塩釜 | 54.5 | 10月12日23時29分 | 44 | 1990/10/26 | 1976年 |
| 名取 | 54.0 | 10月12日22時56分 | 40.0 | 2017/10/23 | 2003年 |
| 大衡 | 51.5 | 10月13日00時20分 | 30.5 | 2014/10/14 | 1976年 |
| 白石 | 43.5 | 10月12日22時48分 | 24.5 | 2018/10/1 | 1976年 |
| 築館 | 34.5 | 10月13日00時16分 | 34 | 2005/10/23 | 1976年 |

(2) 最大3時間降水量 (*付きの値は通年の1位も更新)

| 観測地点 | 値 (単位:mm) | 起 時 | これまでの10月の1位 | | 統計開始 |
|------|--------------|--------------|-------------|------------|-------|
| | | | 値(mm) | 起日 | |
| 筆甫 | 211.5* | 10月12日20時40分 | 66 | 1999/10/27 | 1978年 |
| 仙台 | 170.0* | 10月13日00時30分 | 95.5 | 2014/10/14 | 1982年 |
| 丸森 | 152.5* | 10月12日23時00分 | 84 | 1999/10/28 | 1977年 |
| 雄勝 | 138.0* | 10月12日23時20分 | 130.5 | 2014/10/14 | 1976年 |
| 大衡 | 135.5 | 10月13日00時50分 | 70.0 | 2014/10/14 | 1976年 |
| 鹿島台 | 129.0* | 10月13日01時10分 | 98 | 1999/10/28 | 1976年 |
| 米山 | 128.0* | 10月13日02時00分 | 70.0 | 2009/10/8 | 1976年 |
| 塩釜 | 127.0* | 10月12日24時00分 | 74.0 | 2014/10/14 | 1976年 |
| 名取 | 123.0 | 10月12日23時00分 | 97.5 | 2017/10/23 | 2003年 |
| 白石 | 119.5* | 10月12日22時50分 | 62 | 1999/10/28 | 1976年 |
| 志津川 | 117.0* | 10月13日01時30分 | 88.5 | 2009/10/8 | 1976年 |
| 加美 | 114.0* | 10月13日00時10分 | 110.0 | 2009/10/8 | 2005年 |
| 亘理 | 104.5 | 10月12日22時50分 | 98.5 | 2014/10/14 | 1976年 |
| 石巻 | 91.0 | 10月13日00時20分 | 68.0 | 2014/10/14 | 1976年 |
| 築館 | 89.5 | 10月13日00時50分 | 74.0 | 2009/10/8 | 1976年 |
| 気仙沼 | 86.5 | 10月13日01時10分 | 72 | 1979/10/19 | 1976年 |
| 古川 | 86.5 | 10月13日00時40分 | 82.0 | 2009/10/8 | 1976年 |
| 蔵王 | 75.5 | 10月13日00時10分 | 57.0 | 2012/10/1 | 2005年 |
| 江ノ島 | 66.5 | 10月12日23時00分 | 63 | 1992/10/9 | 1978年 |
| 新川 | 59.0 | 10月12日23時00分 | 59.0 | 2012/10/1 | 1976年 |

(3) 最大24時間降水量 (*付きの値は通年の1位も更新)

| 観測地点 | 値 (単位:mm) | 起 時 | これまでの10月の1位 | | 統計開始 |
|------|--------------|--------------|-------------|------------|-------|
| | | | 値(mm) | 起日 | |
| 筆甫 | 588.0* | 10月13日03時50分 | 264 | 2006/10/7 | 1978年 |
| 丸森 | 421.0* | 10月13日02時20分 | 186.5 | 2017/10/23 | 1977年 |
| 仙台 | 378.0 | 10月13日03時30分 | 199.5 | 2017/10/23 | 1982年 |
| 白石 | 357.5* | 10月13日02時10分 | 144.5 | 2017/10/23 | 1976年 |
| 雄勝 | 352.0 | 10月13日03時40分 | 307 | 1991/10/12 | 1976年 |
| 大衡 | 309.5* | 10月13日03時50分 | 155.5 | 2017/10/23 | 1976年 |
| 名取 | 286.0* | 10月13日02時20分 | 217.5 | 2017/10/23 | 2003年 |
| 塩釜 | 280.0 | 10月13日04時00分 | 148.5 | 2017/10/23 | 1976年 |
| 加美 | 275.0* | 10月13日03時50分 | 195.0 | 2009/10/8 | 2005年 |
| 亘理 | 265.5 | 10月13日02時50分 | 208.5 | 2017/10/23 | 1976年 |
| 鹿島台 | 259.5 | 10月13日05時00分 | 160 | 1999/10/28 | 1976年 |
| 志津川 | 240.5* | 10月13日03時50分 | 219 | 2005/10/23 | 1976年 |
| 泉ヶ岳 | 239.5 | 10月13日03時50分 | 172.0 | 2009/10/8 | 2005年 |
| 米山 | 229.0* | 10月13日03時10分 | 161 | 1991/10/13 | 1976年 |
| 蔵王 | 226.5* | 10月13日03時00分 | 127.0 | 2017/10/23 | 2005年 |
| 石巻 | 220.0 | 10月13日04時00分 | 167 | 2006/10/7 | 1976年 |
| 古川 | 199.0 | 10月13日02時40分 | 144.0 | 2009/10/8 | 1976年 |
| 築館 | 186.0* | 10月13日02時40分 | 158.5 | 2009/10/8 | 1976年 |
| 江ノ島 | 181.5 | 10月13日03時40分 | 127.5 | 2017/10/23 | 1978年 |
| 新川 | 164.0 | 10月13日02時20分 | 135 | 1999/10/28 | 1976年 |
| 川渡 | 134.5 | 10月13日03時50分 | 126 | 1999/10/28 | 1976年 |

(4) 日最大風速・風向

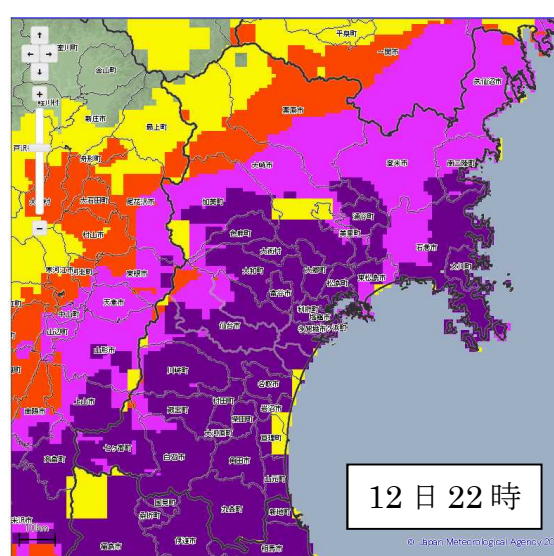
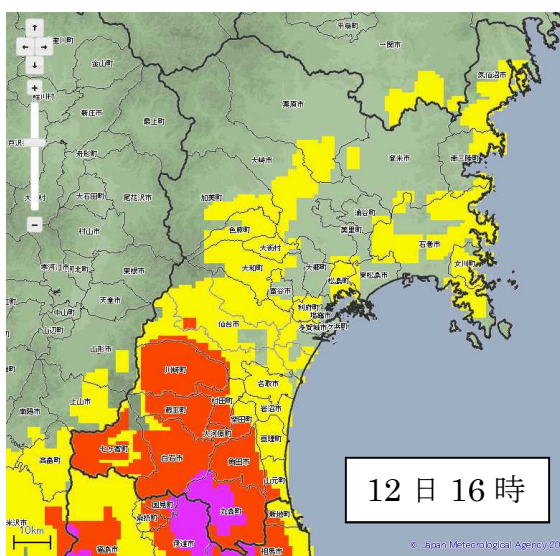
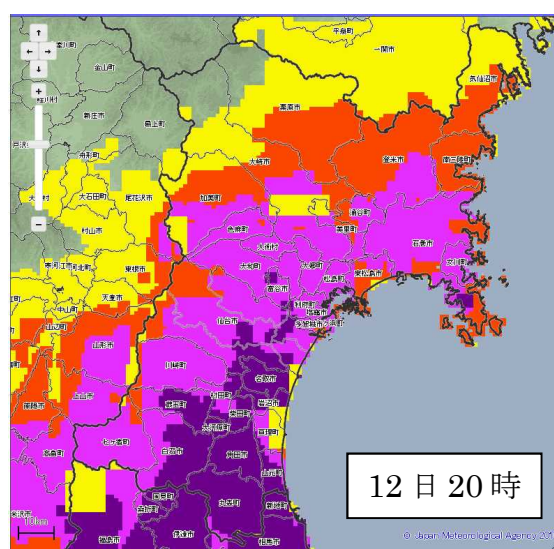
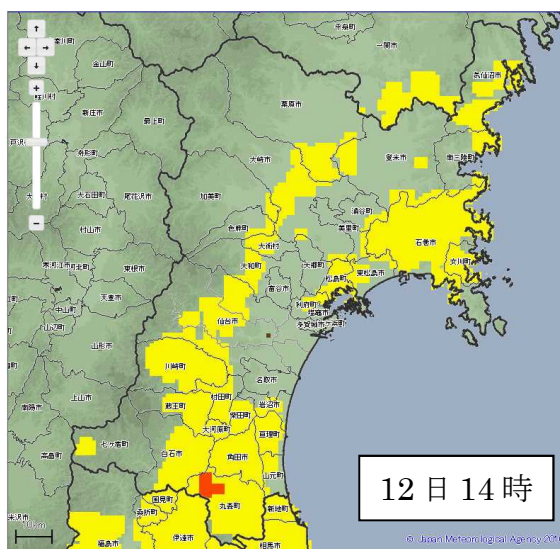
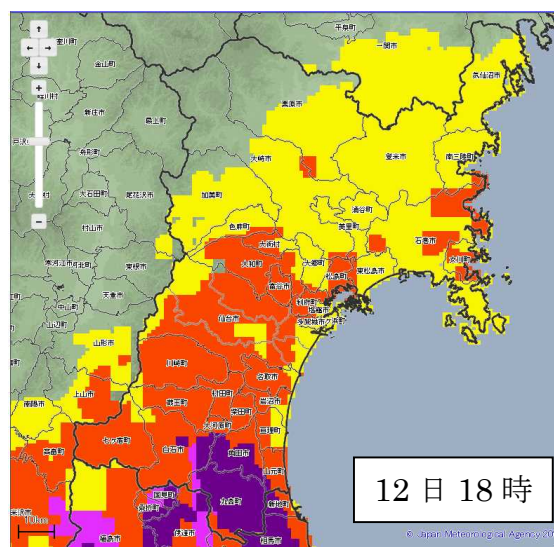
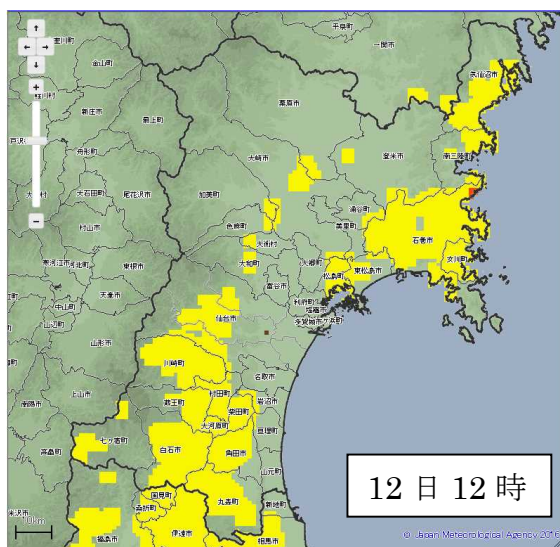
| 観測地点 | 値 | | 起 時 | これまでの10月の1位 | | | 統計開始 |
|------|------|-----|-----------|-------------|----|------------|-------|
| | m/s | 風向 | | m/s | 風向 | 起日 | |
| 川渡 | 11.7 | 北北東 | 13日00時19分 | 11 | 北東 | 1999/10/28 | 1976年 |

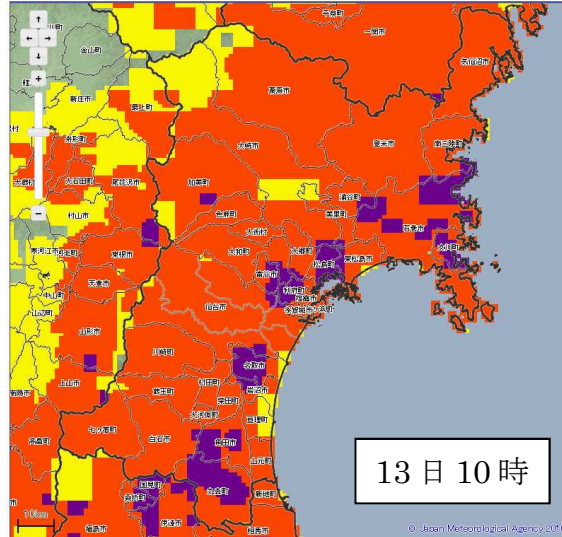
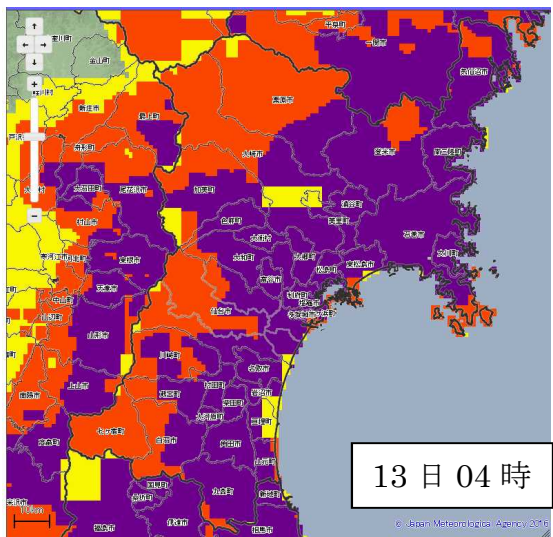
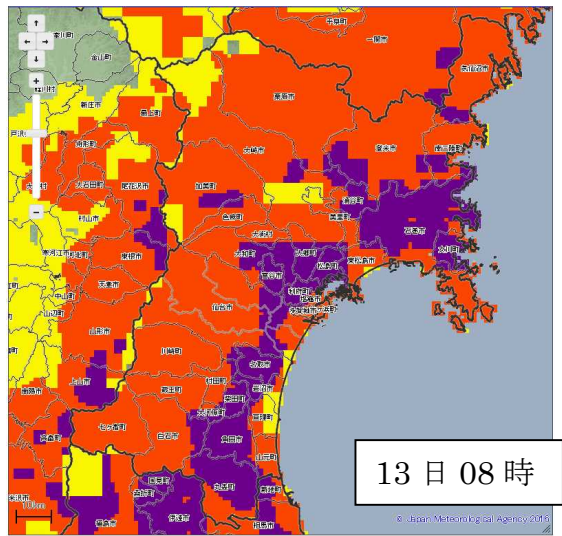
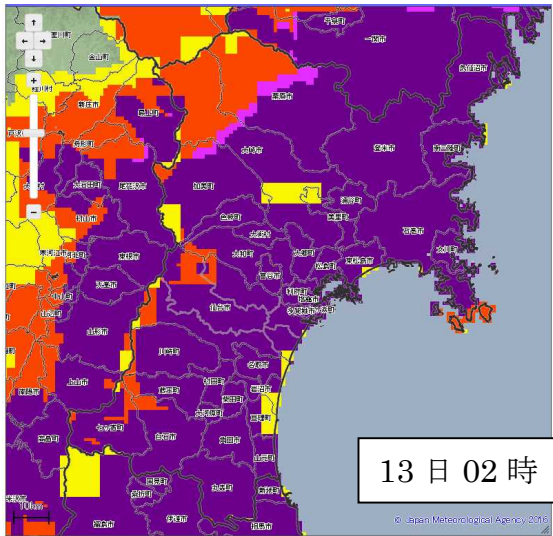
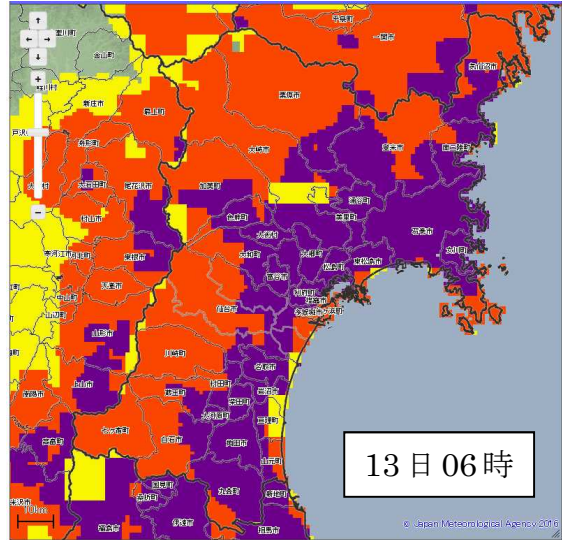
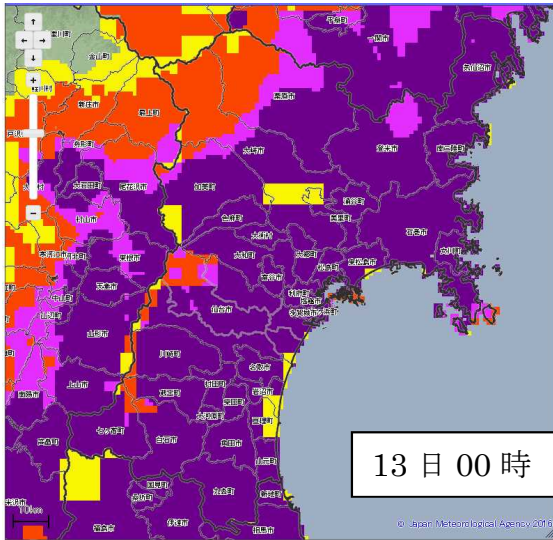
(5) 日最大瞬間風速・風向

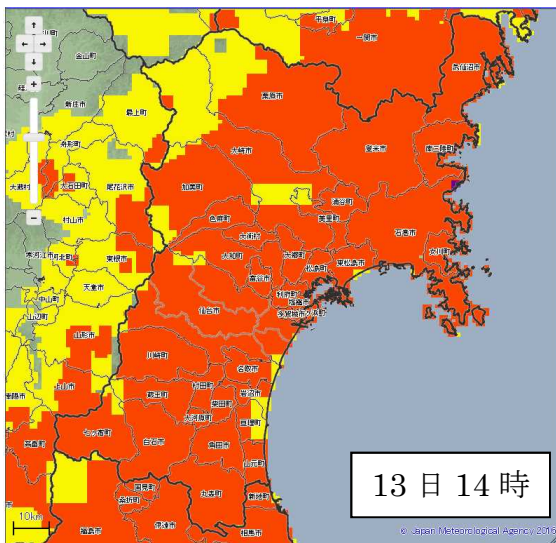
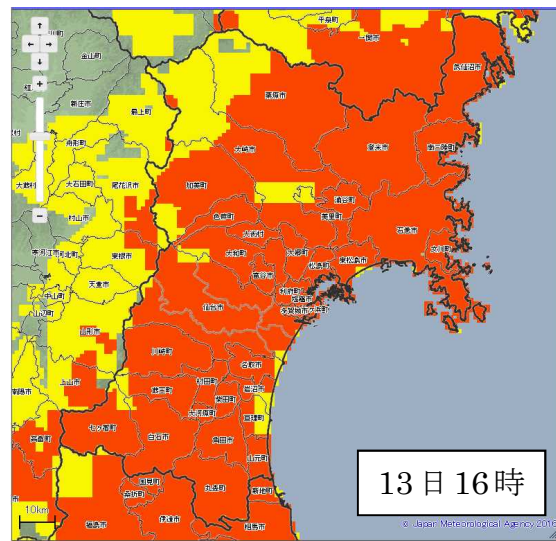
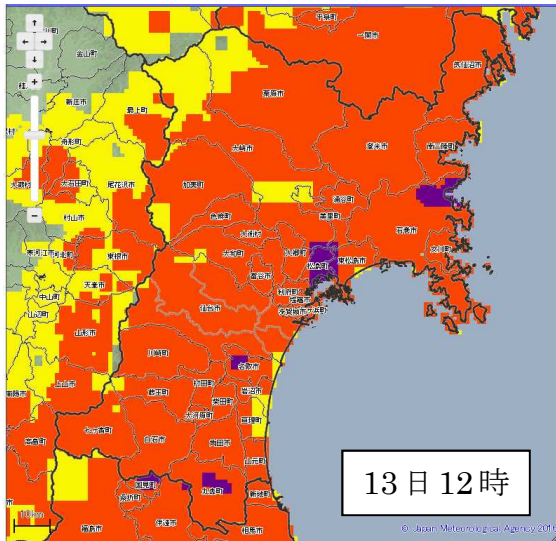
| 観測地点 | 値 | | 起 時 | これまでの10月の1位 | | | 統計開始 |
|------|------|----|-----------|-------------|----|-----------|-------|
| | m/s | 風向 | | m/s | 風向 | 起日 | |
| 丸森 | 29.2 | 北 | 12日22時04分 | 24.8 | 西 | 2018/10/1 | 2009年 |
| 川渡 | 23.3 | 北 | 13日01時22分 | 22.9 | 西 | 2018/10/1 | 2008年 |

1 3. 大雨警報（土砂災害、浸水害）、洪水警報の危険度分布の状況

(1) 大雨警報（土砂災害）の危険度分布 10月12日12時～13日16時





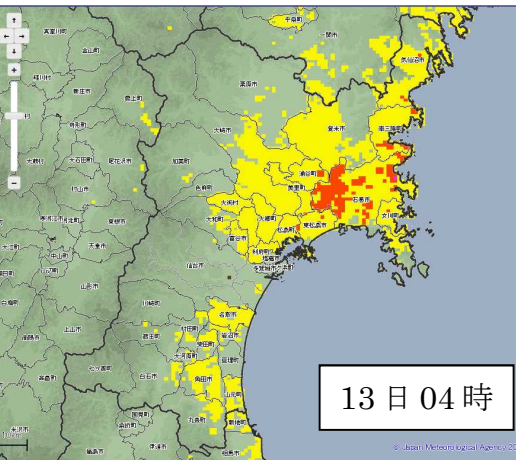
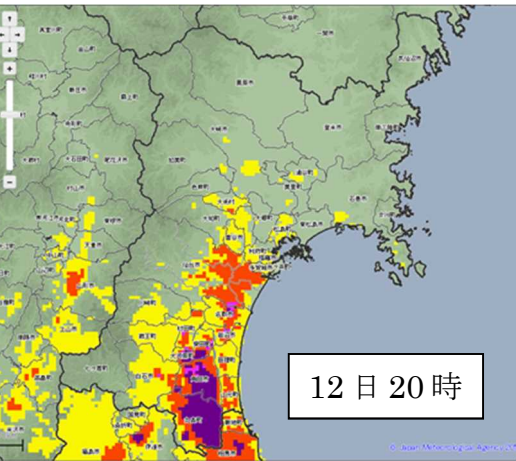
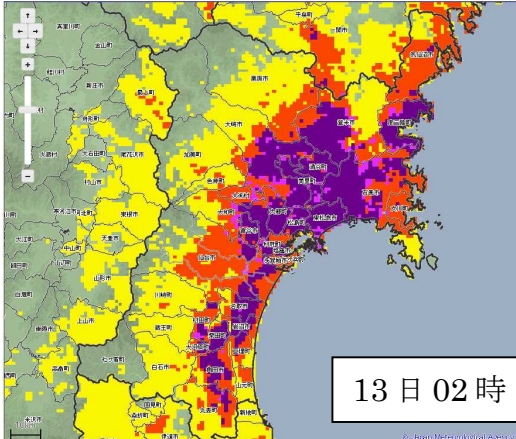
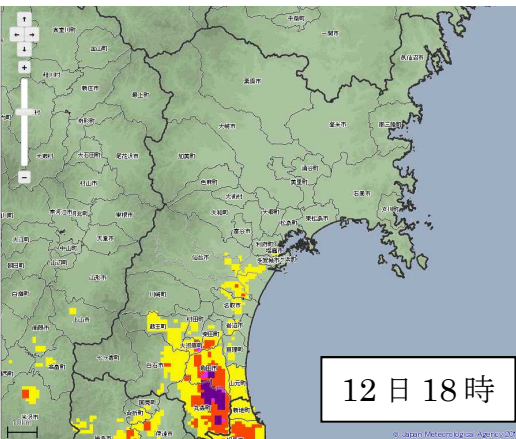
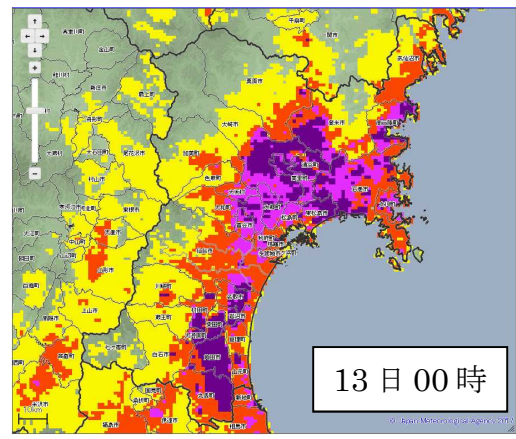
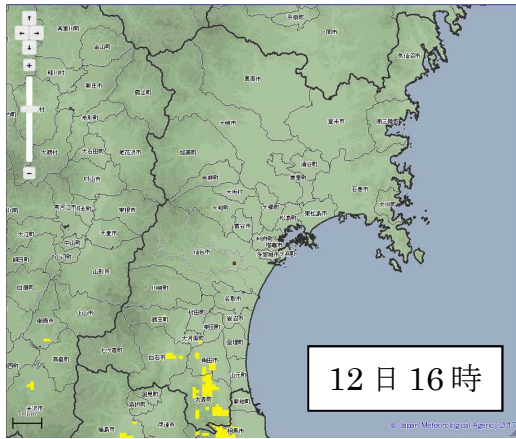
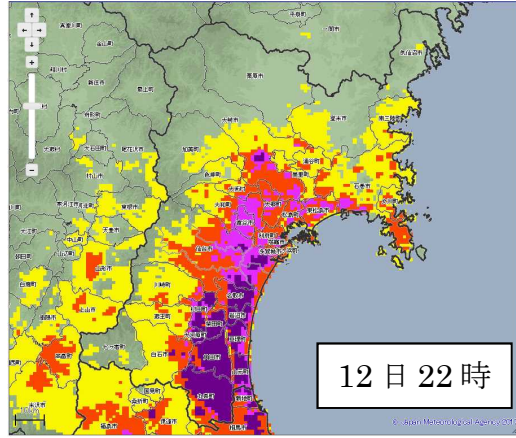


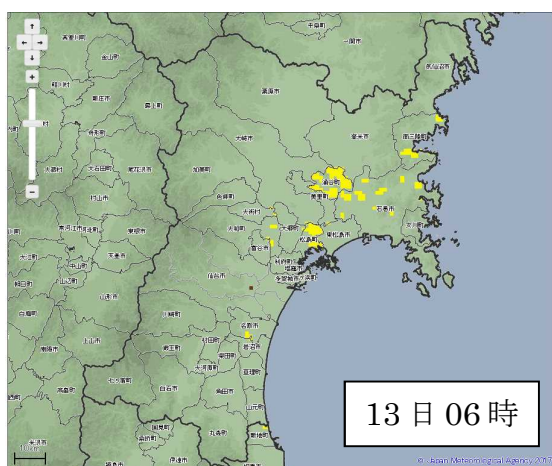
大雨警報(土砂災害)の危険度分布
(土砂災害警戒判定メッシュ情報)

| | |
|---------------|-----------------|
| 高 危険度 低 | 極めて危険 (避難が必要) |
| | 非常に危険 (避難が必要) |
| | 警戒 (高齢者等の避難が必要) |
| | 注意 (避難行動の確認が必要) |
| | 今後の情報等に留意 |

| 色が持つ意味 | 住民等の行動の例 ^{※1} | 内閣府のガイドラインで発令の目安とされる避難情報 | 相当する警戒レベル ^{※2} |
|--|--|--------------------------|-------------------------|
| 極めて危険 すでに土砂災害警戒情報の基準に到達 | 過去の重大な土砂災害発生時に匹敵する 極めて危険な状況 。命に危険が及ぶ土砂災害が すでに発生 しているにもかかわらず、この状況になる前に土砂災害危険箇所や土砂災害警戒区域の外の少しでも安全な場所への 避難を完了しておく必要がある 。 | 避難指示 (緊急) | 4 相当 |
| 非常に危険 2時間先までに土砂災害警戒情報の基準に到達すると予想 | 命に危険が及ぶ土砂災害がいつ発生してもおかしくない 非常に危険な状況 。 速やかに 土砂災害危険箇所や土砂災害警戒区域の外の少しでも安全な場所への 避難を開始する 。 | 避難勧告 | |
| 警戒 (警報級) 2時間先までに警報基準に到達すると予想 | 避難の準備が整い次第 、土砂災害危険箇所や土砂災害警戒区域の外の少しでも安全な場所への 避難を開始 。 高齢者等は速やかに避難を開始する 。 | 避難準備・高齢者等避難開始 | 3 相当 |
| 注意 (注意報級) 2時間先までに注意報基準に到達すると予想 | ハザードマップ等により避難行動を確認する。今後の情報や周囲の状況、雨の降り方に注意する。特に、危険度分布をこまめに確認する。 | - | 2 相当 |
| 今後の情報等に留意 | 今後の情報や周囲の状況、雨の降り方に留意する。 | - | - |

(2) 大雨警報 (浸水害) の危険度分布 10月12日14時~13日06時





大雨警報(浸水害)の危険度分布

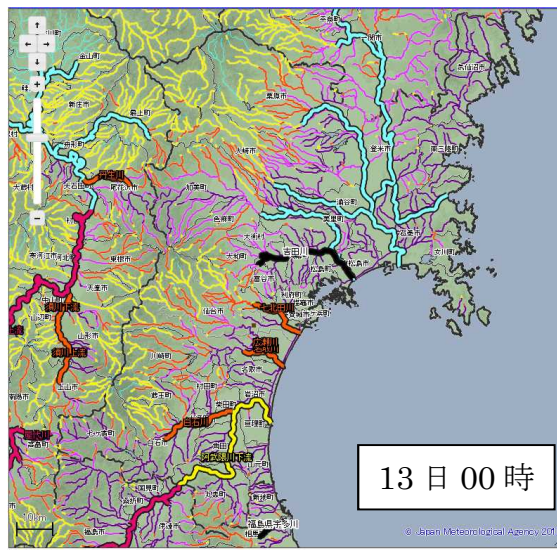
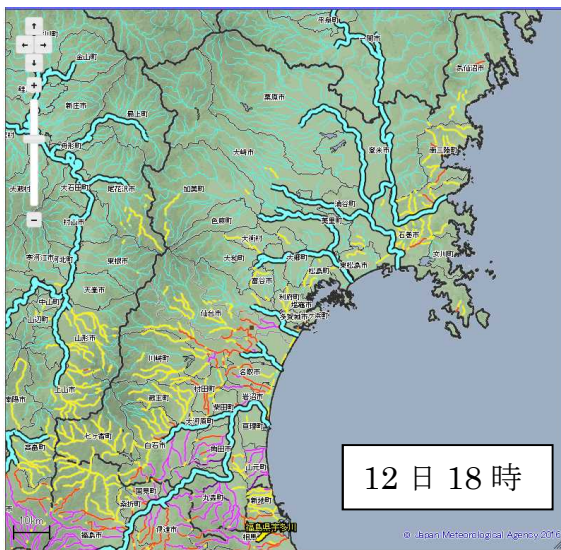
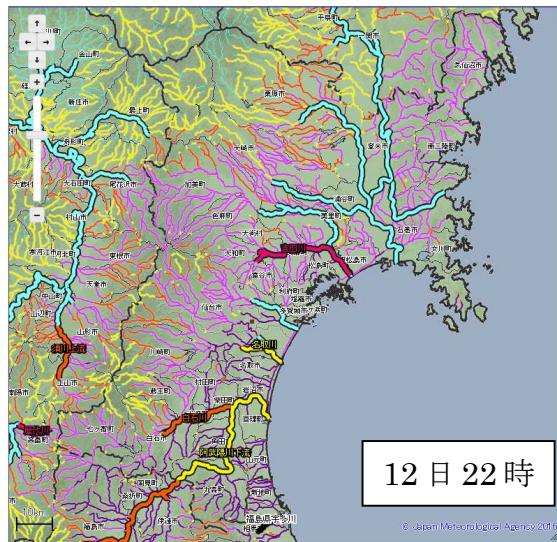
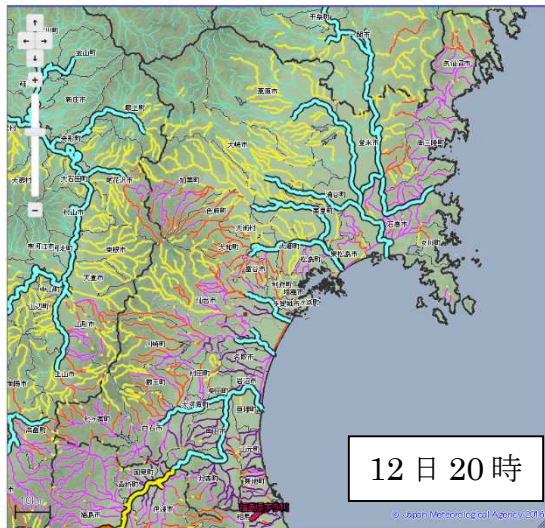


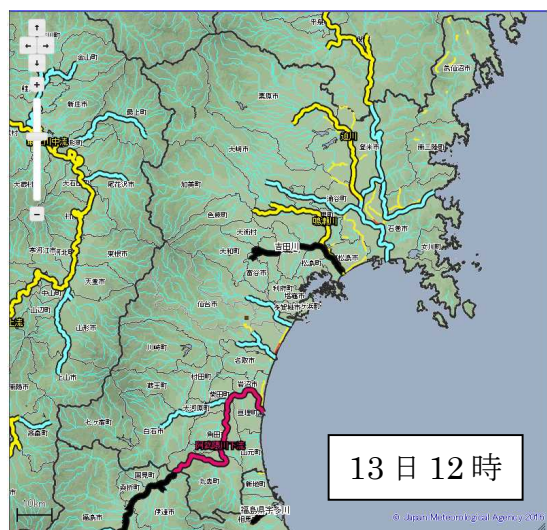
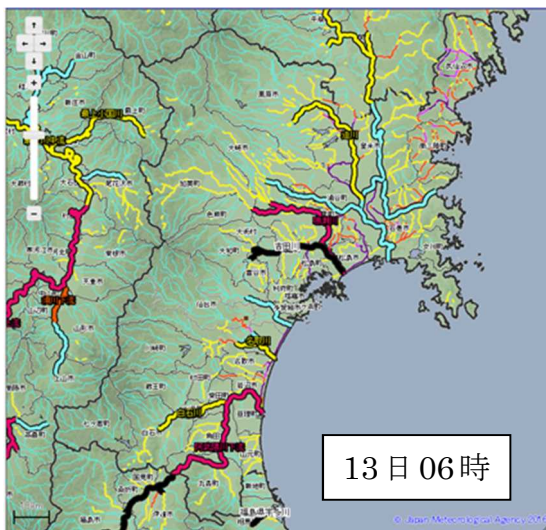
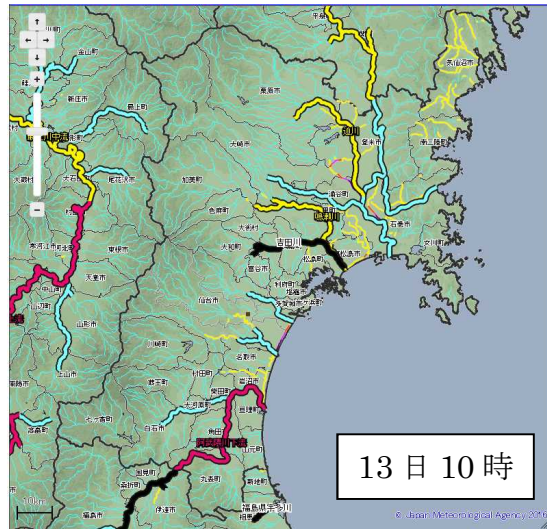
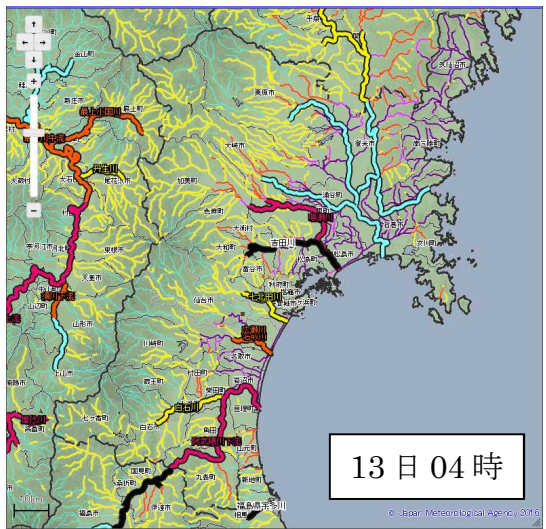
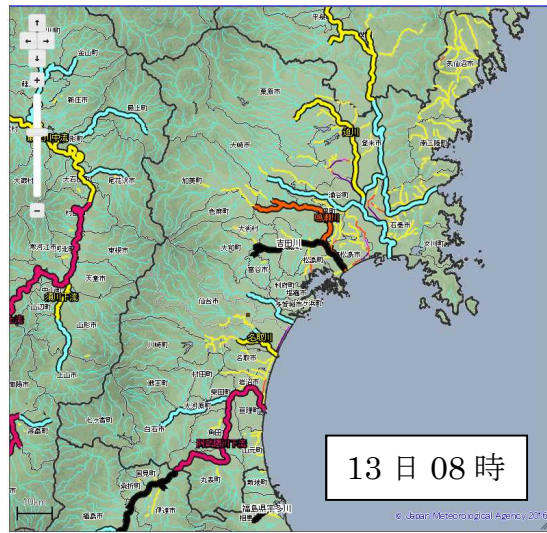
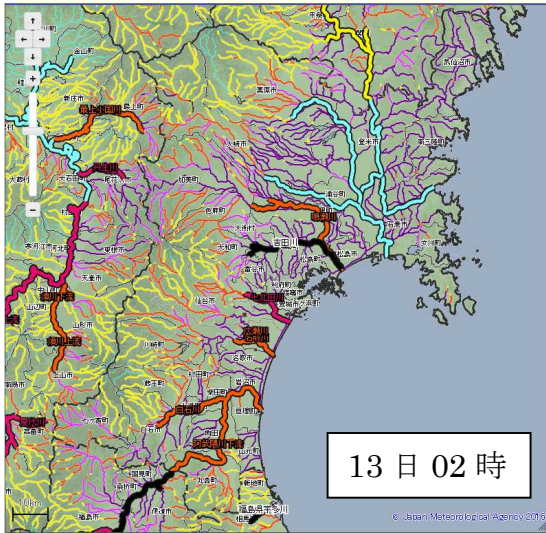
| 色が持つ意味 | 住民等の行動の例 ^{※1} | 想定される周囲の状況例 |
|---|---|---|
| 極めて危険 警報基準の一段上の基準にすでに到達 | 《表面雨量指数の実況値が過去の重大な浸水害発生時に匹敵する値にすでに到達。すでに重大な浸水害が発生しているおそれが高い極めて危険な状況。》 | |
| 非常に危険 警報基準の一段上の基準に到達すると予想 | 周囲の状況を確認し、各自の判断で、屋内の浸水が及ばない階に移動する。 | 道路が一面冠水し、側溝やマンホールの場所が分からなくなるおそれがある。道路冠水等のために鉄道やバスなどの交通機関の運行に影響が出るおそれがある。周囲より低い場所にある多くの家屋が床上まで水に浸かるおそれがある。 |
| 警戒^{※2} (警報級) 警報基準に到達すると予想 | 安全確保行動をとる準備をして早めの行動を心がける。高齢者等は速やかに安全確保行動をとる。 | 側溝や下水が溢れ、道路がいつ冠水してもおかしくない。周囲より低い場所にある家屋が床上まで水に浸かるおそれがある。 |
| 注意 (注意報級) 注意報基準に到達すると予想 | 今後の情報や周囲の状況、雨の降り方に注意。ただし、道路のアンダーパスには各自の判断で近づかない。住宅の地下室からは各自の判断で地上に移動する。 | 周囲より低い場所で側溝や下水が溢れ、道路が冠水するおそれがある。住宅の地下室や道路のアンダーパスに水が流れ込むおそれがある。周囲より低い場所にある家屋が床下まで水に浸かるおそれがある。 |
| 今後の情報等に留意 | 今後の情報や周囲の状況、雨の降り方に留意。 | 普段と同じ状況。雨のときは、雨水が周囲より低い場所に集まる。 |

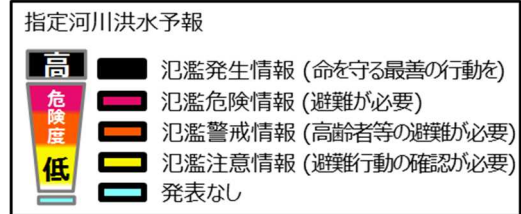
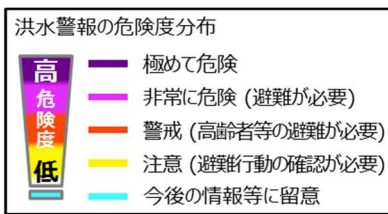
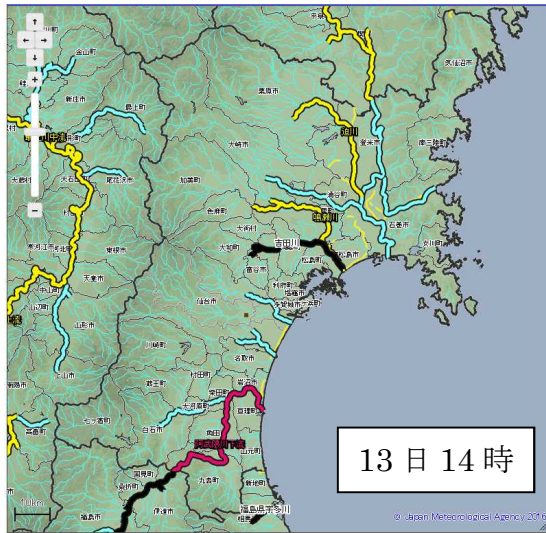
※1 大雨警報(浸水害)の危険度分布に関わらず、自治体から避難勧告等が発令された場合や下水道管理者から氾濫危険情報等が発表された場合には速やかに避難行動をとってください。

※2 自治体から避難準備・高齢者等避難開始が発令される状況です。

(3) 洪水警報の危険度分布 10月12日14時～13日16時







| 色が持つ意味 | 住民等の行動の例 ^{※1・2} | 内閣府のガイドラインで発令の目安とされる避難情報 | 相当する警戒レベル ^{※5} |
|---|--|--------------------------|-------------------------|
| 極めて危険 すでに警報基準を大きく超過した基準に到達 | 流域雨量指数の実況値が過去の重大な洪水発生時に匹敵する値にすでに到達。重大な洪水害が すでに発生 しているおそれが高い極めて危険な状況。 | — | — |
| 非常に危険 3時間先までに警報基準を大きく超過した基準に到達すると予想 | 水位周知河川・その他河川がさらに増水し、今後氾濫し、重大な洪水害が発生するおそれが高い。 水位が一定の水位を越えている場合には速やかに避難を開始する。 ^{※3} | 避難勧告 | 4相当 |
| 警戒 (警報級) 3時間先までに警報基準に到達すると予想 | 水位が一定の水位を越えている場合には、避難の準備が整い次第、避難を開始する。 ^{※4} 高齢者は速やかに避難を開始する。 | 避難準備・高齢者等避難開始 | 3相当 |
| 注意 (注意報級) 3時間先までに注意報基準に到達すると予想 | ハザードマップ等により避難行動を確認する。今後の情報や周囲の状況、雨の降り方に注意する。 | — | 2相当 |
| 今後の情報等に留意 | 今後の情報や周囲の状況、雨の降り方に留意する。 | — | — |

15. 宮城県気象情報等発表状況

(1) 気象情報発表状況

| 発表時刻 | 標題 及び 情報番号 |
|-------------|----------------------------------|
| 10日 16時 49分 | 令和元年 台風第19号に関する宮城県気象情報 第1号 |
| 11日 06時 03分 | 令和元年 台風第19号に関する宮城県気象情報 第2号 |
| 11日 16時 57分 | 令和元年 台風第19号に関する宮城県気象情報 第3号 |
| 12日 06時 20分 | 令和元年 台風第19号に関する宮城県気象情報 第4号 |
| 12日 06時 48分 | 令和元年 台風第19号に関する宮城県気象情報 第5号 (凶情報) |
| 12日 11時 17分 | 令和元年 台風第19号に関する宮城県気象情報 第6号 |
| 12日 11時 53分 | 令和元年 台風第19号に関する宮城県気象情報 第7号 (凶情報) |
| 12日 16時 31分 | 令和元年 台風第19号に関する宮城県気象情報 第8号 |
| 12日 16時 55分 | 令和元年 台風第19号に関する宮城県気象情報 第9号 (凶情報) |
| 12日 19時 51分 | 記録的な大雨に関する宮城県気象情報 第10号 |
| 12日 21時 23分 | 令和元年 台風第19号に関する宮城県気象情報 第11号 |
| 12日 23時 51分 | 令和元年 台風第19号に関する宮城県気象情報 第12号 |
| 13日 01時 05分 | 令和元年 台風第19号に関する宮城県気象情報 第13号 |
| 13日 06時 08分 | 令和元年 台風第19号に関する宮城県気象情報 第14号 |
| 13日 11時 15分 | 令和元年 台風第19号に関する宮城県気象情報 第15号 |
| 13日 16時 23分 | 令和元年 台風第19号に関する宮城県気象情報 第16号 |

(2) 土砂災害警戒情報発表状況 (宮城県と共同発表)

| 情報番号 | 発表時刻 | 警戒対象地域 | 解除した地域 |
|------|-------------|---|--------|
| 第1号 | 12日 15時 20分 | 白石市、丸森町 | |
| 第2号 | 12日 16時 50分 | 白石市、角田市、蔵王町、大河原町、丸森町 | |
| 第3号 | 12日 17時 50分 | 白石市、角田市、蔵王町、七ヶ宿町、大河原町、村田町、柴田町、丸森町、山元町 | |
| 第4号 | 12日 19時 10分 | 仙台市東部、仙台市西部、石巻市、塩竈市、白石市、名取市、角田市、多賀城市、岩沼市、登米市、東松島市、大崎市東部、富谷市、蔵王町、七ヶ宿町、大河原町、村田町、柴田町、川崎町、丸森町、亶理町、山元町、松島町、七ヶ浜町、利府町、大和町東部、大和町西部、大郷町、大衡村、色麻町、加美町、涌谷町、美里町、女川町、南三陸町 | |
| 第5号 | 12日 20時 05分 | 仙台市東部、仙台市西部、石巻市、塩竈市、気仙沼市、白石市、名取 | |

| | | | |
|-----|-----------|--|-------------------|
| | | 市、角田市、多賀城市、岩沼市、登米市、栗原市東部、東松島市、大崎市東部、大崎市西部、富谷市、蔵王町、七ヶ宿町、大河原町、村田町、柴田町、川崎町、丸森町、亘理町、山元町、松島町、七ヶ浜町、利府町、大和町東部、大和町西部、大郷町、大衡村、色麻町、加美町、涌谷町、美里町、女川町、南三陸町 | |
| 第6号 | 12日22時00分 | 仙台市東部、仙台市西部、石巻市、塩竈市、気仙沼市、白石市、名取市、角田市、多賀城市、岩沼市、登米市、栗原市東部、栗原市西部、東松島市、大崎市東部、大崎市西部、富谷市、蔵王町、七ヶ宿町、大河原町、村田町、柴田町、川崎町、丸森町、亘理町、山元町、松島町、七ヶ浜町、利府町、大和町東部、大和町西部、大郷町、大衡村、色麻町、加美町、涌谷町、美里町、女川町、南三陸町 | |
| 第7号 | 13日06時00分 | 仙台市東部、仙台市西部、石巻市、塩竈市、気仙沼市、白石市、名取市、角田市、多賀城市、岩沼市、登米市、栗原市東部、栗原市西部、東松島市、大崎市東部、大崎市西部、富谷市、蔵王町、大河原町、村田町、柴田町、川崎町、丸森町、亘理町、山元町、松島町、利府町、大和町東部、大和町西部、大郷町、大衡村、色麻町、加美町、涌谷町、美里町、女川町、南三陸町 | 七ヶ宿町、七ヶ浜町 |
| 第8号 | 13日07時05分 | 仙台市東部、仙台市西部、石巻市、塩竈市、気仙沼市、白石市、名取市、角田市、多賀城市、岩沼市、登米市、栗原市東部、東松島市、大崎市東部、富谷市、蔵王町、大河原町、村田町、柴田町、丸森町、亘理町、山元町、松島町、利府町、大和町東部、大和町西部、大郷町、大衡村、色麻町、加美町、涌谷町、美里町、女川町、南三陸町 | 栗原市西部、大崎市西部川崎町、 |
| 第9号 | 13日09時30分 | 仙台市東部、仙台市西部、石巻市、 | 気仙沼市、栗原市東部、亘理町、大衡 |

| | | | |
|------|-----------|---|---------------------------------|
| | | 塩竈市、白石市、名取市、角田市、多賀城市、岩沼市、登米市、東松島市、大崎市東部、富谷市、蔵王町、大河原町、村田町、柴田町、丸森町、山元町、松島町、利府町、大和町東部、大和町西部、大郷町、色麻町、加美町、涌谷町、美里町、女川町、南三陸町 | 村 |
| 第10号 | 13日10時15分 | 仙台市東部、仙台市西部、石巻市、塩竈市、白石市、名取市、角田市、岩沼市、登米市、東松島市、大崎市東部、富谷市、柴田町、丸森町、松島町、利府町、大和町東部、大郷町、加美町、涌谷町、美里町、女川町、南三陸町 | 多賀城市、蔵王町、大河原町、村田町、山元町、大和町西部、色麻町 |
| 第11号 | 13日11時20分 | 仙台市東部、石巻市、白石市、名取市、角田市、東松島市、大崎市東部、富谷市、丸森町、松島町、利府町、大郷町、涌谷町、美里町、女川町、南三陸町 | 仙台市西部、塩竈市、岩沼市、登米市、柴田町、大和町東部、加美町 |
| 第12号 | 13日11時55分 | 仙台市東部、石巻市、名取市、東松島市、大崎市東部、丸森町、松島町、利府町、大郷町、美里町 | 白石市、角田市、富谷市、涌谷町、女川町、南三陸町 |
| 第13号 | 13日13時10分 | 石巻市、東松島市、大崎市東部、松島町 | 仙台市東部、名取市、丸森町、利府町、大郷町、美里町 |
| 第14号 | 13日14時10分 | 石巻市 | 東松島市、大崎市東部、松島町 |
| 第15号 | 13日15時20分 | | 石巻市 |

(3) 指定河川洪水予報発表状況（国土交通省又は宮城県と共同発表）

1) 吉田川洪水予報

| 発表時刻 | 標題 及び 情報番号 | |
|-----------|------------|-------------|
| 12日21時10分 | 吉田川氾濫警戒情報 | 吉田川洪水予報第1号 |
| 12日21時50分 | 吉田川氾濫危険情報 | 吉田川洪水予報第2号 |
| 12日22時30分 | 吉田川氾濫発生情報 | 吉田川洪水予報第3号 |
| 13日00時50分 | 吉田川氾濫発生情報 | 吉田川洪水予報第4号 |
| 13日03時40分 | 吉田川氾濫発生情報 | 吉田川洪水予報第5号 |
| 13日04時22分 | 吉田川氾濫発生情報 | 吉田川洪水予報第6号 |
| 13日05時10分 | 吉田川氾濫発生情報 | 吉田川洪水予報第7号 |
| 13日06時25分 | 吉田川氾濫発生情報 | 吉田川洪水予報第8号 |
| 13日08時40分 | 吉田川氾濫発生情報 | 吉田川洪水予報第9号 |
| 13日09時40分 | 吉田川氾濫発生情報 | 吉田川洪水予報第10号 |

2) 名取川洪水予報

| 発表時刻 | 標題 及び 情報番号 |
|-------------|------------------------------|
| 12日 21時 15分 | 名取川氾濫注意情報 名取川洪水予報第1号 |
| 12日 23時 45分 | 名取川氾濫警戒情報 名取川洪水予報第2号 |
| 13日 04時 40分 | 名取川氾濫注意情報(警戒情報解除) 名取川洪水予報第3号 |
| 13日 09時 35分 | 名取川氾濫注意情報解除 名取川洪水予報第4号 |

3) 阿武隈川下流洪水予報

| 発表時刻 | 標題 及び 情報番号 |
|-------------|---------------------------------------|
| 12日 21時 30分 | 阿武隈川下流氾濫注意情報 阿武隈川下流洪水予報第1号 |
| 12日 22時 30分 | 阿武隈川下流氾濫注意情報 阿武隈川下流洪水予報第2号 |
| 13日 00時 15分 | 阿武隈川下流氾濫警戒情報 阿武隈川下流洪水予報第3号 |
| 13日 00時 50分 | 阿武隈川下流氾濫警戒情報 阿武隈川下流洪水予報第4号 |
| 13日 02時 05分 | 阿武隈川下流氾濫危険情報 阿武隈川下流洪水予報第5号 |
| 13日 03時 00分 | 阿武隈川下流氾濫危険情報 阿武隈川下流洪水予報第6号 |
| 13日 11時 20分 | 阿武隈川下流氾濫危険情報 阿武隈川下流洪水予報第7号 |
| 13日 14時 00分 | 阿武隈川下流氾濫危険情報 阿武隈川下流洪水予報第8号 |
| 13日 17時 50分 | 阿武隈川下流氾濫注意情報(警戒情報解除) 阿武隈川下流洪水予報第9号 |
| 14日 06時 00分 | 阿武隈川下流氾濫注意情報解除 阿武隈川下流洪水予報第10号 |

4) 広瀬川洪水予報

| 発表時刻 | 標題 及び 情報番号 |
|-------------|------------------------|
| 12日 22時 45分 | 広瀬川氾濫警戒情報 広瀬川洪水予報第1号 |
| 13日 04時 40分 | 広瀬川氾濫注意情報解除 広瀬川洪水予報第2号 |

5) 七北田川洪水予報

| 発表時刻 | 標題 及び 情報番号 |
|-------------|-----------------------------------|
| 12日 22時 50分 | 七北田川氾濫注意情報 七北田川洪水予報第1号 |
| 12日 23時 50分 | 七北田川氾濫警戒情報 七北田川洪水予報第2号 |
| 13日 00時 10分 | 七北田川氾濫危険情報 七北田川洪水予報第3号 |
| 13日 03時 30分 | 七北田川氾濫警戒情報 七北田川洪水予報第4号 |
| 13日 03時 50分 | 七北田川氾濫注意情報(警戒情報解除) 七北田川洪水予報第5号 |
| 13日 04時 45分 | 七北田川氾濫注意情報解除 七北田川洪水予報第6号 |

6) 白石川洪水予報

| 発表時刻 | 標題 及び 情報番号 |
|-------------|------------------------------|
| 12日 21時 50分 | 白石川氾濫警戒情報 白石川洪水予報第1号 |
| 13日 01時 20分 | 白石川氾濫警戒情報 白石川洪水予報第2号 |
| 13日 03時 40分 | 白石川氾濫注意情報(警戒情報解除) 白石川洪水予報第3号 |
| 13日 06時 40分 | 白石川氾濫注意情報(警戒情報解除) 白石川洪水予報第4号 |

| | |
|-----------|------------------------|
| 13日07時10分 | 白石川氾濫注意情報解除 白石川洪水予報第5号 |
|-----------|------------------------|

7) 鳴瀬川洪水予報

| 発表時刻 | 標題 及び 情報番号 |
|-----------|------------------------------|
| 13日01時40分 | 鳴瀬川氾濫警戒情報 鳴瀬川洪水予報第1号 |
| 13日02時20分 | 鳴瀬川氾濫危険情報 鳴瀬川洪水予報第2号 |
| 13日03時00分 | 鳴瀬川氾濫危険情報 鳴瀬川洪水予報第3号 |
| 13日05時00分 | 鳴瀬川氾濫危険情報 鳴瀬川洪水予報第4号 |
| 13日06時20分 | 鳴瀬川氾濫危険情報 鳴瀬川洪水予報第5号 |
| 13日07時00分 | 鳴瀬川氾濫警戒情報 鳴瀬川洪水予報第6号 |
| 13日08時40分 | 鳴瀬川氾濫注意情報（警戒情報解除） 鳴瀬川洪水予報第7号 |
| 13日16時40分 | 鳴瀬川氾濫注意情報 鳴瀬川洪水予報第8号 |
| 14日10時30分 | 鳴瀬川氾濫注意情報解除 鳴瀬川洪水予報第9号 |

8) 迫川洪水予報

| 発表時刻 | 標題 及び 情報番号 |
|-----------|----------------------|
| 13日04時30分 | 迫川氾濫注意情報 迫川洪水予報第1号 |
| 13日07時40分 | 迫川氾濫注意情報 迫川洪水予報第2号 |
| 13日15時40分 | 迫川氾濫注意情報 迫川洪水予報第3号 |
| 14日02時40分 | 迫川氾濫注意情報解除 迫川洪水予報第4号 |