

# 令和8年 台風第6号の 今後の見通しについて

この資料は、6月1日13時時点の予想に基づいて作成したもので、最新の気象情報は気象台ホームページからご確認ください。

令和8年6月1日（月曜日）  
高松地方気象台

## 台風第6号の特徴

### ●特徴

・台風第6号は1日12時現在、那覇市の南南西約140km付近にあって北におよそ20キロの速さで進んでいます。**四国の南海上を3日午前中にかけて北東に進む見込み。**

### ●香川県への影響

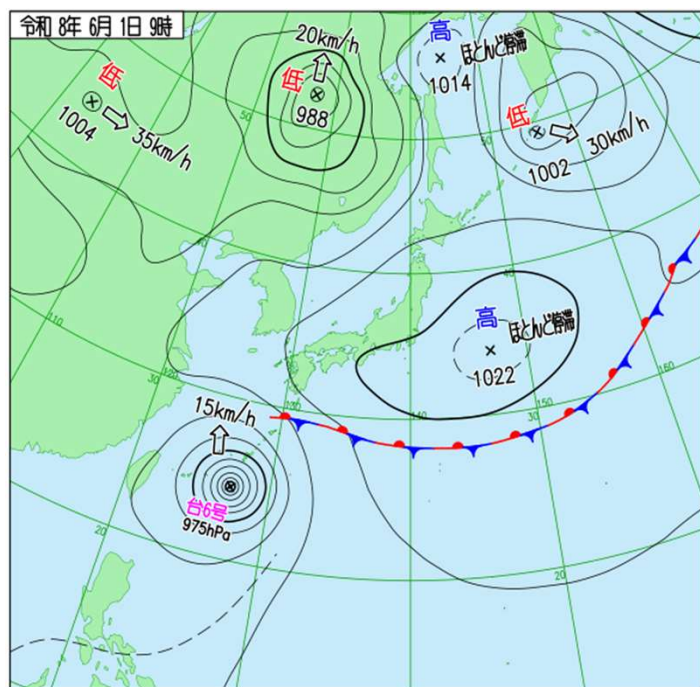
・2日夜のはじめ頃から3日午前中にかけて、低い土地の浸水、河川の増水に、2日夜遅くから3日午前中にかけて、強風、高波に、3日午前中は、土砂災害、高潮に十分注意してください。

・台風の進路によっては、暴風や警報級の大雨、高波、高潮となる可能性があります。香川県では潮位が高くなり、台風の接近が大潮時期と重なりますので、海岸や河口付近の低い土地では、3日午前中は浸水や冠水に十分注意してください。

・台風第6号は、2日夜遅くから3日午前中にかけて香川県に接近するおそれがあります。また、台風が接近する前に台風への備えを終わらせるようお願いいたします。

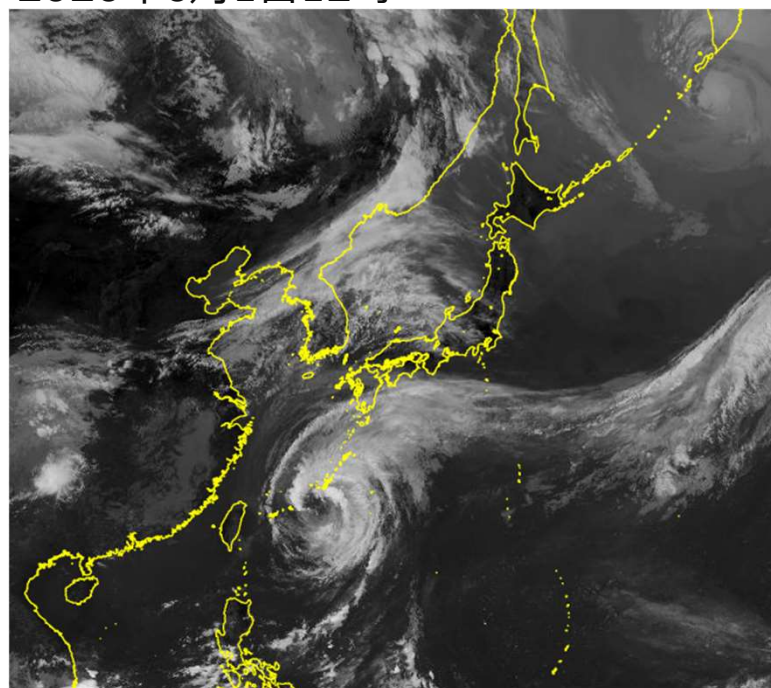
# 天気図と衛星画像

2026年6月1日09時



地上天気図

2026年6月1日12時



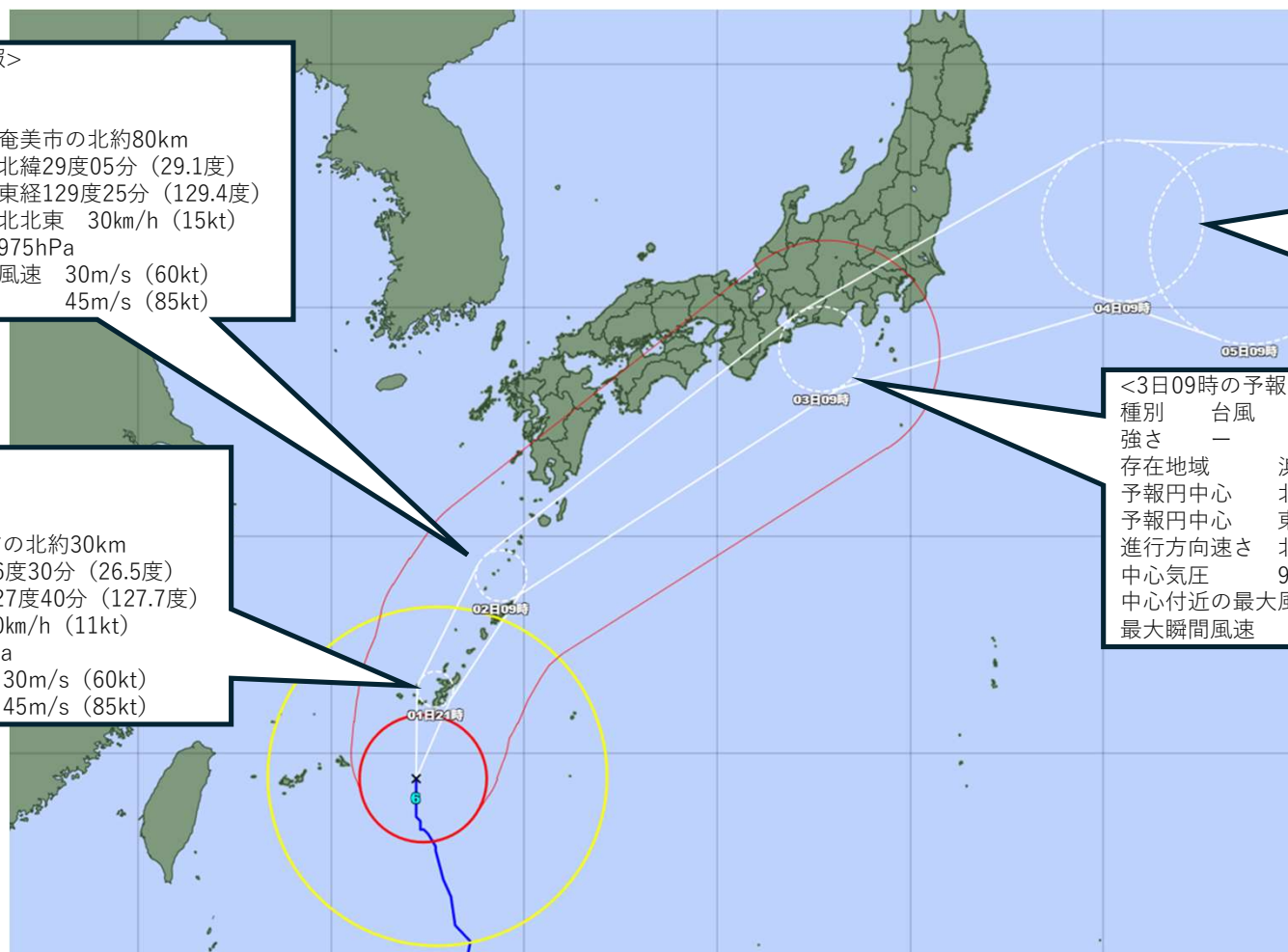
気象衛星

最新の気象情報をご利用ください。

(天気図: [https://www.jma.go.jp/bosai/weather\\_map/](https://www.jma.go.jp/bosai/weather_map/))

(衛星画像: <https://www.jma.go.jp/bosai/map.html#5/34.5/137/&elem=ir&contents=himawari>)

## 台風予想図（1日9時現在）



### <2日09時の予報>

種別 台風  
強さ —  
存在地域 奄美市の北約80km  
予報円中心 北緯29度05分 (29.1度)  
予報円中心 東経129度25分 (129.4度)  
進行方向速さ 北北東 30km/h (15kt)  
中心気圧 975hPa  
中心付近の最大風速 30m/s (60kt)  
最大瞬間風速 45m/s (85kt)

### <4日09時の予報>

種別 台風  
強さ —  
存在地域 日本の東  
予報円中心 北緯36度50分 (36.8度)  
予報円中心 東経145度30分 (145.5度)  
進行方向速さ 東北東 30km/h (17kt)  
中心気圧 980hPa  
中心付近の最大風速 25m/s (50kt)  
最大瞬間風速 35m/s (70kt)

### <1日21時の予報>

種別 台風  
強さ —  
存在地域 那覇市の北約30km  
予報円中心 北緯26度30分 (26.5度)  
予報円中心 東経127度40分 (127.7度)  
進行方向速さ 北 20km/h (11kt)  
中心気圧 975hPa  
中心付近の最大風速 30m/s (60kt)  
最大瞬間風速 45m/s (85kt)

### <3日09時の予報>

種別 台風  
強さ —  
存在地域 浜松市の南約70km  
予報円中心 北緯34度05分 (34.1度)  
予報円中心 東経137度40分 (137.7度)  
進行方向速さ 北東 40km/h (22kt)  
中心気圧 975hPa  
中心付近の最大風速 30m/s (60kt)  
最大瞬間風速 45m/s (85kt)

最新の気象情報をご利用ください。

台風情報 : <https://www.jma.go.jp/bosai/map.html#5/30.107/137.417/&elem=root&typhoon=all&contents=typhoon>

# 令和8年 台風第6号に関する香川県の防災シナリオ（中心コース）

令和8年6月1日14時現在 高松地方気象台

台風の接近は2日夜遅く～3日午前中の見込みです。

		1日				2日								3日			
		12-15	15-18	18-21	21-24	00-03	03-06	06-09	09-12	12-15	15-18	18-21	21-24	00-06	06-12	12-18	18-24
大雨 (ミリ)	全域	0	5	10	10	10	15	25	20	★20	20	40	40				
雷	全域				★												
強風 (メートル)	陸上	10	10	10	8	7	6	7	★8	8	12	13	15				
	海上	12	12	12	10	8	8	8	★10	10	15	18	20				
波浪 (メートル)	全域	1	1	1	1	0.5	0.5	0.5	★1	1	1.5	1.5	2				
高潮 (メートル)	全域	1.2	-0.2	0.3	1.9	1.9	1.0	0.5	1.5	1.4	0.0	0.2	1.6				

レベル2 注意報級   
  レベル3 警報級   
  レベル4 危険警報級   
 ★ 注意報発表のタイミング   
 レベル3 警報の可能性   
 接近

香川県の早期注意情報（警報級の可能性）											
2026年06月01日11時 高松地方気象台 発表											
香川県では、3日昼前までの期間内に、大雨、土砂災害、暴風、波浪、高潮警報を発表する可能性がある。											
香川県	1日		2日				3日		4日	5日	6日
警報級の可能性	12-18	18-24	00-06	06-12	12-18	18-24	00-12	12-24			
大雨	-	-	-	-	-	[中]	[中]	-	-	-	-
土砂災害	-	-	-	-	-	-	[中]	-	-	-	-
暴風(雪)	-	-	-	-	-	[中]	[中]	-	-	-	-
波浪	-	-	-	-	-	[中]	[中]	-	-	-	-
高潮	-	-	-	-	-	-	[中]	-	-	-	-

■ [高] □ [中]

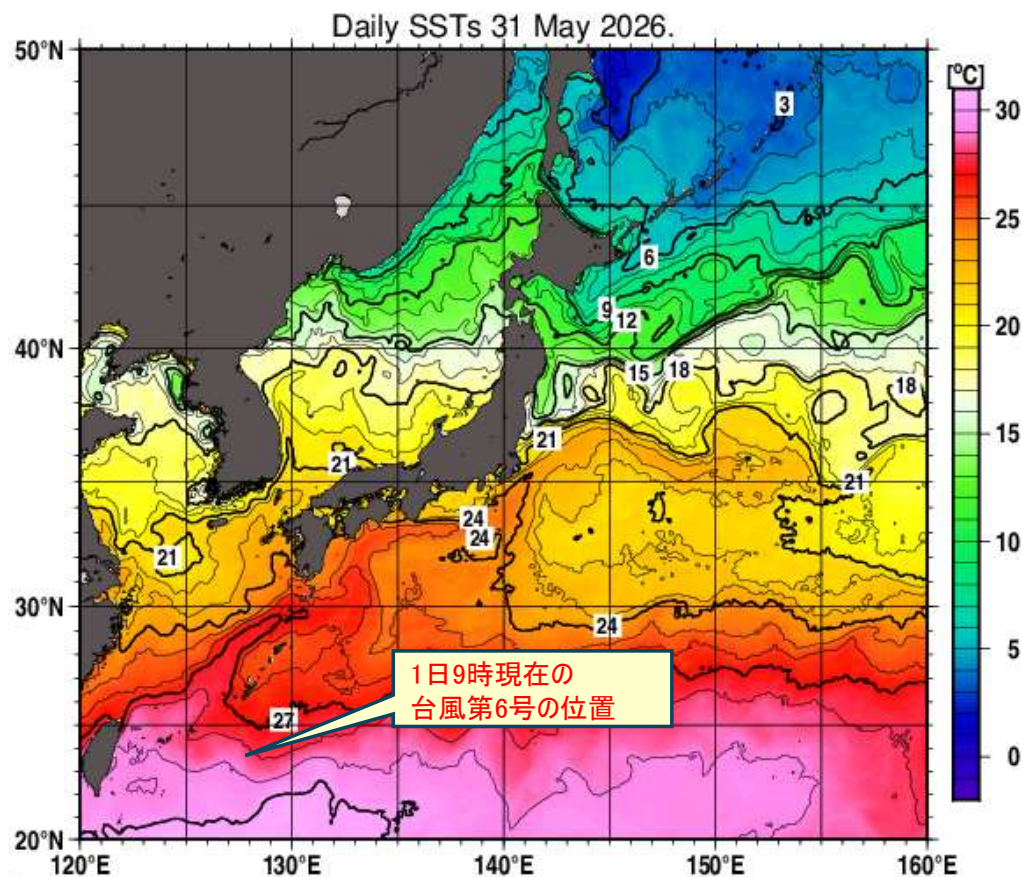
最新の気象情報をご利用ください。

**【風の予想】**  
 2日に予想される最大風速（最大瞬間風速）  
 陸上 15メートル（30メートル）  
 海上 20メートル（30メートル）  
 3日に予想される最大風速（最大瞬間風速）  
 陸上 15メートル（30メートル）  
 海上 20メートル（30メートル）

**【波の予想】**  
 2日に予想される波の高さ  
 香川県 2メートル  
 3日に予想される波の高さ  
 香川県 2メートル

2日に予想される1時間降水量は多いところで、  
 香川県 40ミリ  
 1日12時から2日12時までに予想される24時間降水量は多い所で、  
 香川県 50ミリ  
 2日12時から3日12時までに予想される24時間降水量は多い所で、  
 香川県 100ミリ

# 海面水温分布図



台風第6号の予想コースの海面水温はそれほど高くありませんが、台風の動きが速いため、勢力を維持しながら北上し、2日夜遅くから3日午前中にかけて香川県へ接近する見込みです。

最新の気象情報をご利用ください。

( 海面水温: [https://www.data.jma.go.jp/kaiyou/data/db/kaikyo/daily/sst\\_HQ.html](https://www.data.jma.go.jp/kaiyou/data/db/kaikyo/daily/sst_HQ.html) )

## 台風の接近に備えて

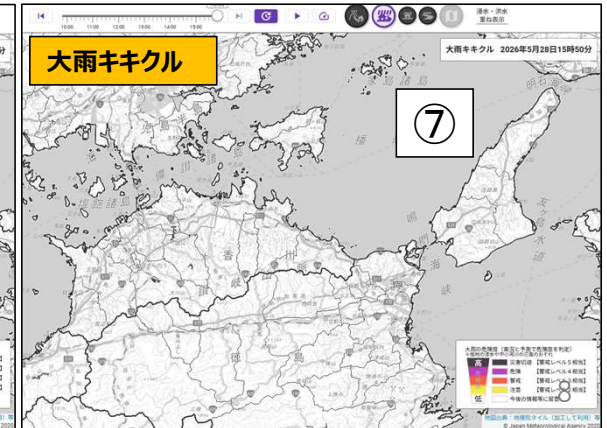
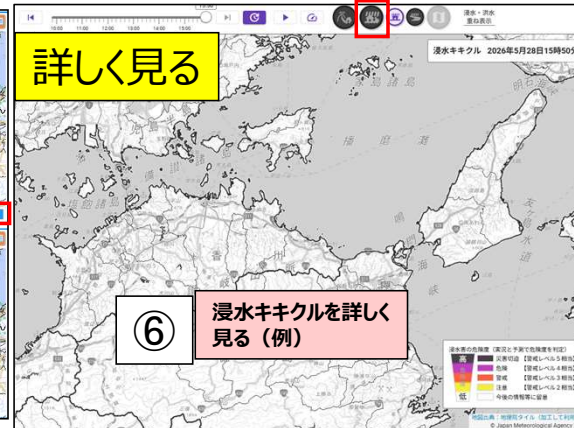
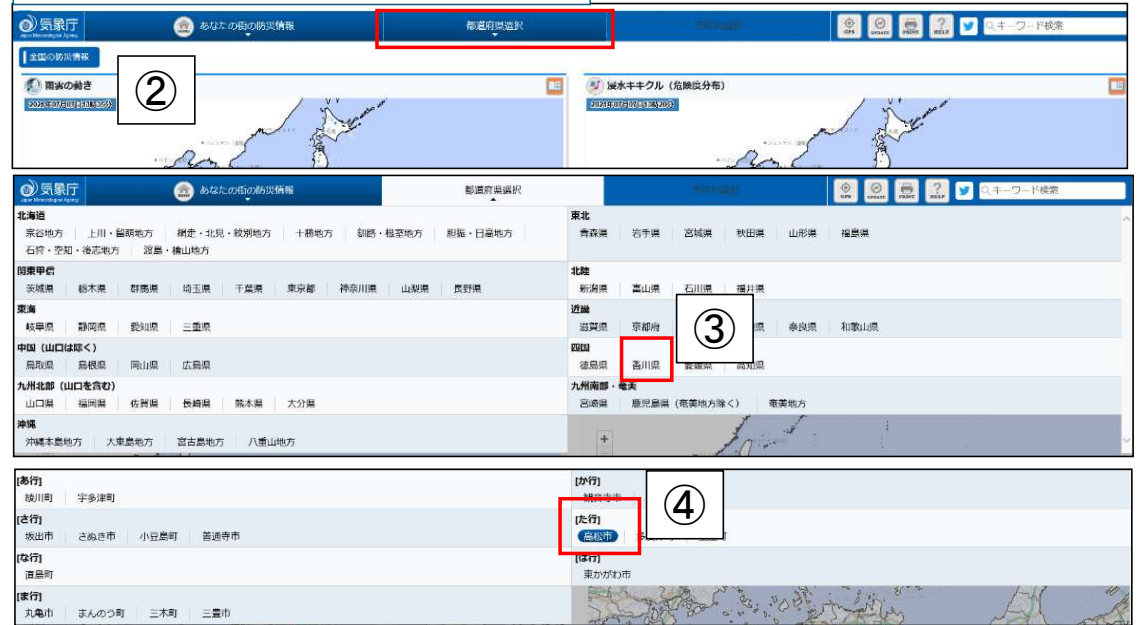
- ◆大雨・土砂災害・河川氾濫・高潮をはじめ、自分のいる場所ではどのような災害が起こりやすいのかをハザードマップ等により予め確認し、今後の情報や周囲の状況、雨の降り方などに注意をしてください。雨や風が強まる前に早め早めの安全確保をお願いします。
- ◆屋外での作業や不要な外出は控え、海岸や増水した河川・用水路など危険な場所には絶対に近づかないようお願いします。
- ◆今後の台風の進み方によっては状況が変わってきますので、常に最新の情報を利用してください。
- ◆気象台が発表する早期注意情報やレベルを付記した警報・注意報、気象解説情報や気象防災速報（台風情報など）に留意するとともに、自分の命、大切な人の命を守るため、早めの対策をお願いします。

# キキクルの確認

＜気象庁ホームページ＞  
トップページのメニューから「キキクル」を選択



確認したい都道府県や市町村を選択



# 新しい防災気象情報（令和8年5月29日から運用開始）

- 防災気象情報（河川氾濫、大雨、土砂災害、高潮）を5段階の警戒レベルにあわせて発表。
- 対象災害ごとの情報として整理するとともに、**レベル4相当の情報として危険警報を新設。**
- **情報名称そのものにレベルの数字を付けて発表。**（例：レベル4大雨危険警報等）

## 新しい防災気象情報の情報体系とその名称

	河川氾濫 1級河川などの 大河川の氾濫	大雨 低地の浸水や 大河川以外の氾濫	土砂災害 急傾斜地のかけ崩れや 土石流	高潮 海水面の上昇や 波の打上げによる浸水	(警戒レベルごとの) 住民が とるべき行動
警戒レベル 5相当	<b>レベル5</b> 氾濫特別警報	<b>レベル5</b> 大雨特別警報	<b>レベル5</b> 土砂災害特別警報	<b>レベル5</b> 高潮特別警報	命の危険 直ちに安全確保！
----- <警戒レベル4までに危険な場所から かならず避難！> -----					
警戒レベル 4相当	<b>レベル4</b> 氾濫危険警報	<b>レベル4</b> 大雨危険警報	<b>レベル4</b> 土砂災害危険警報	<b>レベル4</b> 高潮危険警報	危険な場所から全員避難
警戒レベル 3相当	<b>レベル3</b> 氾濫警報	<b>レベル3</b> 大雨警報	<b>レベル3</b> 土砂災害警報	<b>レベル3</b> 高潮警報	避難に時間を要する人は早めに避難、避難の準備など
警戒レベル 2	<b>レベル2</b> 氾濫注意報	<b>レベル2</b> 大雨注意報	<b>レベル2</b> 土砂災害注意報	<b>レベル2</b> 高潮注意報	避難行動を確認（避難場所や避難ルート、避難のタイミングなど）
警戒レベル 1	早期注意情報				災害への心構えを高める

新しい防災気象情報の解説ページ

<https://www.jma.go.jp/jma/kishou/knownow/bosai/keiho-update2026/index>



## 新たな防災気象情報の発表基準等

	大雨	土砂災害	高潮	河川氾濫
<b>レベル4 危険警報</b>	<p>①表面雨量指数がレベル4大雨危険警報の対象となる1km格子において、レベル4大雨危険警報の基準値に到達すること</p> <p>②流域雨量指数がレベル4大雨危険警報の対象となる河川の1km格子において、レベル4大雨危険警報の基準値に到達すること</p> <p>いずれかが予想される場合</p>	<p>60分雨量及び土壌雨量指数の組み合わせがレベル4土砂災害危険警報の基準値に到達することが予想される場合</p> <p>(おおむね<b>2時間先まで</b>に基準値に到達することが予想される場合に発表)</p>	<p>水位又は潮位がレベル4高潮危険警報の基準値に到達することが予想される場合</p> <p>(基準値に到達することが予想される場合に、おおむね<b>6時間前まで</b>に発表)</p>	<ul style="list-style-type: none"> <li>・急激な水位上昇によりまもなく氾濫危険水位を超え、さらに水位の上昇が見込まれるとき</li> <li>・氾濫危険水位に到達したとき</li> </ul>
<b>レベル3 警報</b>	<p>①表面雨量指数</p> <p>②流域雨量指数</p> <p>③複合基準*</p> <p>いずれかがレベル3大雨警報の基準値に到達することが予想される場合</p>	<p>60分雨量及び土壌雨量指数の組み合わせが<b>レベル4土砂災害危険警報の基準値</b>に到達することが予想される場合</p> <p>(おおむね<b>3～6時間先</b>に基準値に到達することが予想される場合に発表)</p>	<p>水位又は潮位が<b>レベル4高潮危険警報の基準値</b>に到達することが予想される場合</p> <p>(基準値に到達することが予想される場合に、おおむね<b>12時間前まで</b>に発表)</p>	<ul style="list-style-type: none"> <li>・氾濫危険水位に到達することが見込まれるとき</li> <li>・避難判断水位に到達し、さらに水位の上昇が見込まれるとき</li> </ul>
<b>レベル2 注意報</b>	<p>①表面雨量指数</p> <p>②流域雨量指数</p> <p>③複合基準*</p> <p>いずれかがレベル2大雨注意報の基準値に到達することが予想される場合</p>	<p>60分雨量及び土壌雨量指数の組み合わせがレベル2土砂災害注意報の基準値に到達することが予想される場合</p>	<p>水位又は潮位が<b>レベル4高潮危険警報の基準値</b>に到達することが予想される場合</p> <p>(基準値に到達することが予想される場合に、おおむね<b>18時間前まで</b>に発表)</p>	<ul style="list-style-type: none"> <li>・氾濫注意水位に到達し、さらに水位の上昇が見込まれるとき</li> <li>・避難判断水位に到達したが、水位の上昇が見込まれないとき</li> </ul>

## 新しい防災気象情報（令和8年5月29日から運用開始）



避難するタイミングは

**「レベル3」** と **「レベル4」**

## 関連資料の掲載場所（今後の予想を含めた最新の情報は、以下からご利用ください。）

○気象警報・注意報（大雨、土砂災害、氾濫、高潮、暴風（雪）、波浪、大雪などによる災害への警戒・注意を呼びかける）

<https://www.jma.go.jp/bosai/map.html#contents=warning>

○早期注意情報（警報級の可能性）

<https://www.jma.go.jp/bosai/map.html#5/34.5/135.198/&elem=all&contents=probability>

○時系列情報（明日までの警報等の見通し）

[https://www.jma.go.jp/bosai/warning/timeline/#area\\_type=centers=all](https://www.jma.go.jp/bosai/warning/timeline/#area_type=centers=all)

○キキクル（どこで土砂災害、大雨、浸水害、洪水害の危険度が高まると予想されているかを地図上で表示）

土砂キキクル <https://www.jma.go.jp/bosai/risk/#lat:35.191767/lon:134.956055/zoom:5/colordepth:normal/elements:land>

大雨キキクル <https://www.jma.go.jp/bosai/risk/#lat:35.191767/lon:134.956055/zoom:5/colordepth:normal/elements:heavyrain>

浸水キキクル <https://www.jma.go.jp/bosai/risk/#lat:35.191767/lon:134.956055/zoom:5/colordepth:normal/elements:inund>

洪水キキクル <https://www.jma.go.jp/bosai/risk/#lat:35.191767/lon:134.956055/zoom:5/colordepth:normal/elements:flood>

○気象防災速報・気象解説情報（気象概況や大雨の見通し）

<https://www.jma.go.jp/bosai/map.html#contents=information&element=information>

○台風情報（台風の位置・強さ・速度などの解析・予報、大雨や暴風の見通し）

<https://www.jma.go.jp/bosai/map.html#contents=typhoon>

○指定河川洪水予報（国や都道府県の管理する主な河川の氾濫の危険度を予測）

<https://www.jma.go.jp/bosai/flood/>

○最新の気象データ（雨雲の動き（降水・雷・竜巻ナウキャスト）、今後の雨、雨や風の観測データ、衛星画像）

<https://www.jma.go.jp/bosai/nowc/>

<https://www.jma.go.jp/bosai/kaikotan>

[https://www.data.jma.go.jp/stats/data/mdrr/pre\\_rct/index24\\_rct.html](https://www.data.jma.go.jp/stats/data/mdrr/pre_rct/index24_rct.html)

[https://www.data.jma.go.jp/stats/data/mdrr/wind\\_rct/index\\_mxwsp.html](https://www.data.jma.go.jp/stats/data/mdrr/wind_rct/index_mxwsp.html)

<https://www.jma.go.jp/bosai/map.html#contents=himawari>

○14か国語による防災気象情報の提供

<https://www.jma.go.jp/jma/kokusai/multi.html>

●避難行動判定フロー・避難情報のポイント（内閣府（防災担当））

[https://www.bousai.go.jp/oukyu/hinanjouhou/r3\\_hinanjouhou\\_guideline/pdf/point.pdf](https://www.bousai.go.jp/oukyu/hinanjouhou/r3_hinanjouhou_guideline/pdf/point.pdf)

### 【お問い合わせ先】

・報道発表や取材について

高松地方気象台 業務・危機管理課

TEL : 087-826-6121

・本資料の内容や気象状況について

高松地方気象台 防災管理官室

TEL : 087-826-6122

おわり

十分な注意・警戒をお願いします。

# 令和8年5月29日から気象の警報などが大きく変わりました

	河川氾濫	大雨	土砂災害	高潮
警戒レベル5相当	レベル5 氾濫特別警報	レベル5 大雨特別警報	レベル5 土砂災害特別警報	レベル5 高潮特別警報
警戒レベル4相当	レベル4 氾濫危険警報	レベル4 大雨危険警報	レベル4 土砂災害危険警報	レベル4 高潮危険警報
警戒レベル3相当	レベル3 氾濫警報	レベル3 大雨警報	レベル3 土砂災害警報	レベル3 高潮警報
警戒レベル2	レベル2 氾濫注意報	レベル2 大雨注意報	レベル2 土砂災害注意報	レベル2 高潮注意報
警戒レベル1	早期注意情報			

時系列情報で明日までの警報等の見通しがわかるようになりました

- POINT** 警報・注意報の情報名に「レベル」が付記されます
- POINT** 河川の氾濫の危険度の伝え方が変わります（特別警報の新設など）
- POINT** 「警戒レベル4相当」の情報は「危険警報」として発表されます

時間推移のイメージ

- 数日～1日前: **レベル1早期注意情報**
  - 災害への心構えを一段高める
  - 職員の連絡体制を確認する
- 半日～数時間前: **レベル2注意報**
  - ハザードマップ等で災害リスクを再確認する
  - 自治体から発表される避難情報の把握手段を再確認する
- 数時間～3時間前: **レベル3警報**
  - 避難に時間がかかる**高齢者等は危険な場所から避難する**
  - 高齢者等以外の人も必要に応じて避難の準備や自主避難
- 2時間～0時間前: **レベル4危険警報**
  - 危険な場所から全員避難する**
  - ※台風などにより暴風が予想される場合は、暴風が吹き始める前に避難を完了
- 災害発生: **レベル5特別警報**
  - すでに安全な避難ができず、命が危険な状況
  - 今いる場所よりも安全な場所へ直ちに移動等する

避難のタイミングはレベルで判断

香川県の防災情報

発表中の防災情報  
情報は出ていません。

時系列情報（明日までの警報...）

香川県の時系列情報（明日までの警報等の見通し）  
2026年05月28日17時00分発表

香川県	地域	28日		29日								30日	備考・関連する現象	
		18-21	21-24	00-03	03-06	06-09	09-12	12-15	15-18	18-21	21-24			
1時間最大雨量 (mm)		1	1	1	1	0	0	0	0	0	0	0		
24時間最大雨量 (mm)		5												
大雨		5												
土砂災害														
最大風速 (m/s)	陸上	5	5	4	4	4	4	6	6	4	3			
	海上	7	7	6	5	6	6	8	8	6	4			
6時間最大降雪量 (cm)		0	0	0	0	0	0	0	0	0	0			
24時間最大降雪量 (cm)		0												
雪														
波高 (m)	波高	0.5	0.5	0.5	0.5	0.5	0.5	0.5	0.5	0.5	0.5			
	潮位	1.7	1.8	1.2	0.2	1.5	1.5	0.7	0.0	1.5	2.0			
高潮														
雷														

# 風の強さと吹き方

風の強さ (予報用語)	平均風速 (m/s)	およその 時速	速さの目安	人への影響	屋外・樹木の様子	走行中の車	建造物	およその 瞬間風速 (m/s)
やや強い風	10以上 15未満	～50km	一般道路 の自動車	風に向かって歩きにくくなる。 傘がさせない。	樹木全体が揺れ始める。 電線が揺れ始める。	道路の吹流しの角度が水平に なり、高速運転中では横風に 流される感覚を受ける。	樋(とい)が揺れ始める。	20
強い風	15以上 20未満	～70km		風に向かって歩けなくなり、 転倒する人も出る。 高所での作業はきわめて危険。	電線が鳴り始める。 看板やトタン板が外れ始め る。	高速運転中では、横風に流さ れる感覚が大きくなる。	屋根瓦・屋根葺材がはがれるもの がある。 雨戸やシャッターが揺れる。	
非常に強い風	20以上 25未満	～90km	高速道路 の自動車	何かにつかまっていなくて 立ってられない。 飛来物によって負傷するおそ れがある。	細い木の幹が折れたり、根 の張っていない木が倒れ始め る。 看板が落下・飛散する。 道路標識が傾く。	通常で速度で運転するのが 困難になる。	屋根瓦・屋根葺材が飛散するもの がある。 固定されていないプレハブ小屋が移 動、転倒する。 ビニールハウスのフィルム(被覆材) が広範囲に破れる。	40
	25以上 30未満	～110km					固定の不十分な金属屋根の葺材が めくれる。 養生の不十分な仮設足場が崩落する。	
猛烈な風	30以上 35未満	～125km	特急電車	屋外での行動は極めて危険。	多くの樹木が倒れる。 電柱や街灯で倒れるもの がある。 ブロック壁で倒壊するもの がある。	走行中のトラックが横転する。	外装材が広範囲にわたって飛散し、 下地材が露出するものがある。	50
	35以上 40未満	～140km					住家で倒壊するものがある。 鉄骨構造物で変形するものがある。	
	40以上	140km～						

(注1) 強風によって災害が起こるおそれのあるときは強風注意報を、暴風によって重大な災害が発生するおそれのあるときは暴風警報を、さらに重大な災害が起こるおそれが著しく大きいときは暴風特別警報を発表して警戒や注意を呼びかけます。なお、警報や注意報の基準は地域によって異なります。

(注2) 平均風速は10分間の平均、瞬間風速は3秒間の平均です。風の吹き方は絶えず強弱の変動があり、瞬間風速は平均風速の1.5倍程度になることが多いですが、大気の状態が不安定な場合等は3倍以上になることがあります。

(注3) この表を使用される際は、以下の点にご注意下さい。

1. 風速は地形や周りの建物などに影響されますので、その場所での風速は近くにある観測所の値と大きく異なることがあります。
2. 風速が同じであっても、対象となる建物、構造物の状態や風の吹き方によって被害が異なる場合があります。この表では、ある風速が観測された際に、通常発生する現象や被害を記述していますので、これより大きな被害が発生したり、逆に小さな被害にとどまる場合もあります。
3. 人や物への影響は日本風工学会の「瞬間風速と人や街の様子との関係」を参考に作成しています。今後、表現など実状と合わなくなった場合には内容を変更することがあります。