

# 香 川 県 の 気 象

2022年

10月

◇◇◇◇◇ 目 次 ◇◇◇◇◇

資料の解説	1
香川県の気象概況	2
平年値との比較・階級区分表	3
香川県内の観測記録更新	3
特別警報・警報・注意報発表履歴表	4
気象情報等発表状況	5
土砂災害警戒情報発表状況	5
指定河川洪水予報発表状況	5
気象災害	5
アメダス気象分布図	6
アメダス気象経過図	7
情報のご案内	8
観測所の一覧表と配置図	9

高 松 地 方 気 象 台

## 資料の解説

「香川県の気象」に掲載されている資料は、高松地方気象台の管理する地域気象観測所(気象官署及び特別地域気象観測所の地上気象観測装置と有線ロボット気象計)及び地域雨量観測所(有線ロボット雨量計)により、自動的に観測された観測値<sup>※1</sup>から算出したものです(日界は24時です)。

なお、警報・注意報等各種発表状況以外は後日修正する場合があります。

気温	平均	平均気温(°C)	日平均値(毎正時の観測値(24回)の平均)の月平均
	最高	最高気温(°C)	日最高(低)気温(毎10分の前10分間極値(144個)及び毎10分の瞬間値(144個)の中から最高(低)値)
	最低	最低気温(°C)	
日照 <sup>※1</sup>	日計	日照時間(h)	日合計値(毎正時の前1時間の合計)の月合計
降水量	日計	降水量(mm)	日合計値(毎正時の前1時間降水量(24回)の合計)の月合計
平年差/比 <sup>※2</sup>		平年値との差/比	気温は平年値との差(°C) 日照時間及び降水量は平年値との比(%)

### 記号の説明

- : 現象なし
- ) : 準正常値(対象となる資料の一部が欠けているが、許容する資料数を満たす値)
- ] : 資料不足値(対象となる資料が許容する資料数を満たさない値)
- × : 欠測(期間内の観測結果が全て求められなかった場合)

※1 アメダス観測地点(高松・多度津を除く)における日照時間は、2021年3月2日から気象衛星観測のデータを用いた「推計気象分布(日照時間)」から得る推計値としました。  
日照時間(実測値)と日照時間(推計値)は比較することはできません。

※2 平年値は2021年5月19日より「新平年値(統計期間1991年から2020年)」を使用しています。なお、香南は2003年から観測を開始したため、新平年値の統計期間は2003年から2020年です。

## 香川県の気象概況

2022年10月

この期間、はじめは高気圧に覆われて晴れた日もありましたが、湿った空気や気圧の谷の影響で曇った日が多くなり、雨の降った日がありました。期間の中頃からは高気圧に覆われて晴れた日が多くなりましたが、湿った空気や気圧の谷の影響で曇りや雨の降った日もありました。

【上旬】はじめは高気圧に覆われて概ね晴れましたが、期間の中頃からは湿った空気や気圧の谷の影響で曇りや雨の降った日が多くなりました。

【中旬】天気は数日の周期で変わり、期間の中頃は前線や湿った空気の影響で雨の降った日がありました。

【下旬】高気圧に覆われて晴れた日が多くなりましたが、期間の前半は気圧の谷や寒気の影響で曇りや雨の降った日がありました。日照時間は多くの地点でかなり多く、降水量は多くの地点でかなり少なくなりました。

### 日々の天気概況

日付	気象概況	高松の天気概況	
		昼(06-18時)	夜(18-翌日06時)
1日	高気圧に覆われる	晴	晴
2日	高気圧に覆われる	晴	晴
3日	高気圧に覆われるが、次第に湿った空気の影響を受ける	晴後時々曇	晴一時曇
4日	高気圧に覆われるが、次第に前線や湿った空気の影響を受ける	晴後曇	曇時々雨
5日	寒気や湿った空気の影響を受ける	雨時々曇	曇
6日	気圧の谷や湿った空気の影響を受ける	曇	曇後雨
7日	気圧の谷や湿った空気の影響を受ける	雨後曇一時晴	晴後曇
8日	湿った空気の影響を受ける	曇	曇
9日	気圧の谷や湿った空気の影響を受ける	曇後雨	雨時々曇
10日	前線や湿った空気の影響を受ける	曇	晴一時曇
11日	寒気や湿った空気の影響を受ける	曇時々晴	曇
12日	気圧の谷の影響を受ける	曇	晴一時曇
13日	高気圧に覆われる	快晴	快晴
14日	高気圧に覆われる	晴	晴
15日	高気圧に覆われる	晴	晴
16日	高気圧に覆われるが、次第に気圧の谷や湿った空気の影響を受ける	晴後一時曇	曇後雨
17日	前線や湿った空気の影響を受ける	雨時々曇	曇一時雨
18日	湿った空気や寒気の影響を受ける	晴後曇	晴一時曇
19日	高気圧に覆われる	晴	晴
20日	高気圧に覆われる	晴	晴
21日	高気圧に覆われるが、次第に湿った空気の影響を受ける	晴時々曇	曇
22日	気圧の谷や湿った空気の影響を受けるが、次第に高気圧に覆われる	曇後時々晴	晴後一時雨
23日	高気圧に覆われるが、気圧の谷や湿った空気の影響を受ける	晴	曇時々晴
24日	高気圧に覆われるが、寒気や湿った空気の影響を受ける	晴一時曇	曇時々雨一時晴
25日	寒気や湿った空気の影響を受ける	晴時々曇一時雨	晴
26日	高気圧に覆われる	晴	晴後一時薄曇
27日	気圧の谷や湿った空気の影響を受けるが、次第に高気圧に覆われる	曇後一時晴	晴
28日	高気圧に覆われる	晴	晴
29日	高気圧に覆われる	晴時々薄曇	晴一時薄曇
30日	高気圧に覆われるが、次第に湿った空気の影響を受ける	晴後時々曇	晴一時曇
31日	高気圧に覆われるが、次第に気圧の谷や湿った空気の影響を受ける	晴	晴後曇一時雨

## 平年値との比較・階級区分表

2022年10月

要素		地点・期間		高 松				多 度 津			
		上旬	中旬	下旬	月	上旬	中旬	下旬	月		
平均気温 (°C)	本年	21.2	18.8	16.5	18.8	21.2	18.7	16.6	18.8		
	平年	21.1	19.2	17.0	19.0	21.1	19.1	17.1	19.0		
	平年差(°C)	+0.1	-0.4	-0.5	-0.2	+0.1	-0.4	-0.5	-0.2		
	階級区分	平年並	平年並	低い	平年並	平年並	平年並	低い	平年並		
日照時間 (h)	本年	44.1	59.2	78.6	181.9	47.6	67.3	82.1	197.0		
	平年	49.9	55.0	59.7	164.6	53.3	57.3	61.2	171.8		
	平年比(%)	88	108	132	111	89	117	134	115		
	階級区分	少ない	平年並	かなり多い	多い	少ない	多い	かなり多い	多い		
降水量 (mm)	本年	38.5	4.0	2.5	45.0	28.0	10.0	0.0	38.0		
	平年	45.3	36.7	38.2	120.1	37.4	32.2	36.6	106.2		
	平年比(%)	85	11	7	37	75	31	0	36		
	階級区分	平年並	少ない	かなり少ない	少ない	平年並	平年並	かなり少ない	少ない		

## 香川県内の観測記録更新

2022年10月

この期間、極値の更新はありませんでした。

※極値(当月における1位の値)のみを記載します。

極値以外は8ページ”情報のご案内”にある「過去の気象データ検索」からご利用下さい。

※アメダス観測地点(高松・多度津を除く)における「日照時間」は推計値に変更し統計を切断しました。

この理由により比較する近年の値が少ないため、当分の間、極値の記載を省略します。

※内海(2021年12月2日)と引田(2021年12月1日)は気象計を更新し、湿度の観測を開始しています。

しかし、比較する近年の値が少ないため、当分の間、極値の記載を省略します。

2022年10月の特別警報・警報・注意報 発表履歴表

●:発表 ◇:特別警報から警報 ▽:特別警報から注意報 ▼:警報から注意報 ○:継続 解:解除  
 特別警報と警報 浸:浸水害 土:土砂災害 土浸:土砂災害、浸水害 斜体字:発表 下線:特別警報から警報

発表時刻	警報・注意報	高松市	直島町	土庄町	小豆島町	さぬき市	東かがわ市	三木町	丸亀市	坂出市	善通寺市	宇多津町	綾川町	琴平町	多度津町	まんのう町	観音寺市	三豊市
2022/10/3 20:16	強風注意報			●	●	●	●	●										
	波浪注意報			●	●	●	●											
2022/10/3 23:03	強風注意報			解	解	解	解	解										
	波浪注意報			解	解	解	解											
2022/10/4 13:08	雷注意報	●	●	●	●	●	●	●	●	●	●	●	●	●	●	●	●	●
2022/10/5 04:46	雷注意報	解	解	解	解	解	解	解	解	解	解	解	解	解	解	解	解	解
2022/10/9 15:40	雷注意報	●	●	●	●	●	●	●	●	●	●	●	●	●	●	●	●	●
	雷注意報	解	解	解	解	解	解	解	解	解	解	解	解	解	解	解	解	解
2022/10/10 04:24	強風注意報	●	●	●	●	●	●	●	●	●	●	●	●	●	●	●	●	●
	波浪注意報	●	●	●	●	●	●	●	●	●	●	●	●	●	●	●	●	●
2022/10/10 06:13	強風注意報	○	○	○	○	○	○	○	○	○	○	○	○	○	○	○	○	○
	波浪注意報	○	○	○	○	○	○	○	○	○	○	○	○	○	○	○	○	○
	高潮注意報								●						●			●
2022/10/10 12:10	強風注意報	○	○	○	○	○	○	○	○	○	○	○	○	○	○	○	○	○
	波浪注意報	○	○	○	○	○	○	○	○	○	○	○	○	○	○	○	○	○
	高潮注意報								解						解			解
2022/10/10 15:46	強風注意報	○	○	○	○	○	○	○	○	○	○	○	○	○	○	○	○	○
	波浪注意報	○	○	○	○	○	○	○	○	○	○	○	○	○	○	○	○	○
	高潮注意報														●			
2022/10/11 00:20	強風注意報	○	○	○	○	○	○	○	○	○	○	○	○	○	○	○	○	○
	波浪注意報	○	○	○	○	○	○	○	○	○	○	○	○	○	○	○	○	○
	高潮注意報														解			
2022/10/11 04:13	強風注意報	解	解	解	解	解	解	解	解	解	解	解	解	解	解	解	解	解
	波浪注意報	解	解	解	解	解	解	解	解	解	解	解	解	解	解	解	解	解
2022/10/24 10:06	雷注意報	●	●	●	●	●	●	●	●	●	●	●	●	●	●	●	●	●
2022/10/25 03:59	雷注意報	○	○	○	○	○	○	○	○	○	○	○	○	○	○	○	○	○
2022/10/25 15:50	雷注意報	解	解	解	解	解	解	解	解	解	解	解	解	解	解	解	解	解

## 気象情報等発表状況

2022年10月

香川県(高松地方气象台発表)

発表日時	情報名
10月04日 11時17分	大潮による高い潮位に関する香川県潮位情報 第1号
10月24日 05時12分	落雷と突風及び降ひょうに関する香川県気象情報 第1号

## 土砂災害警戒情報発表状況

2022年10月  
発表なし

## 指定河川洪水予報発表状況

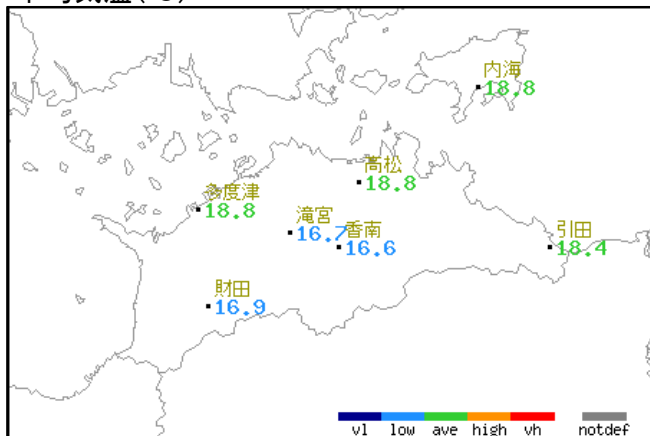
2022年10月  
発表なし

## 気象災害

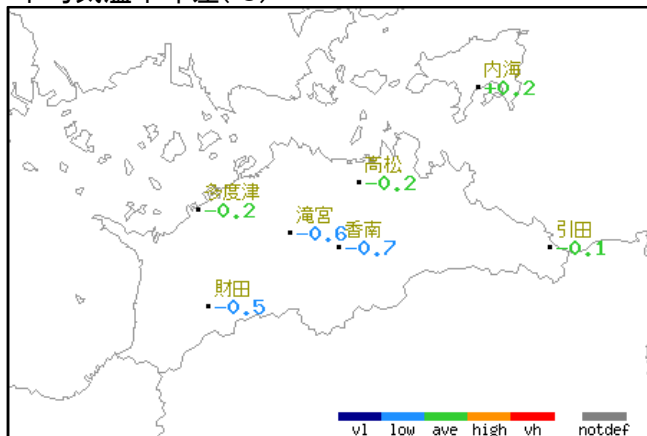
2022年10月  
該当なし

# 2022年10月のアメダス気象分布図

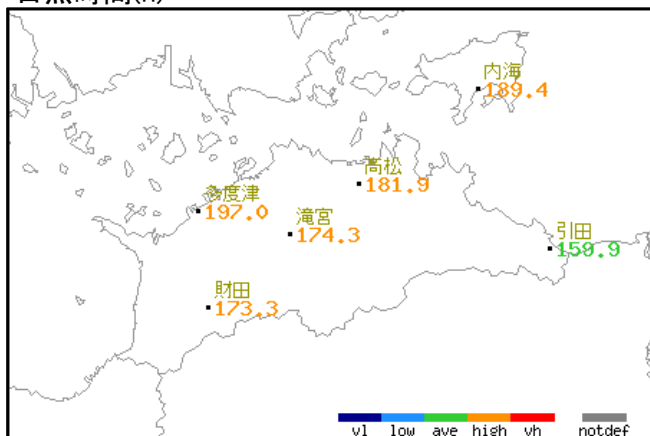
平均気温(°C)



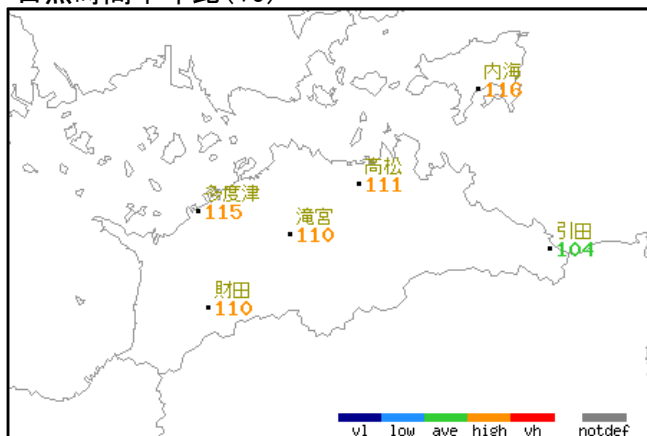
平均気温平年差(°C)



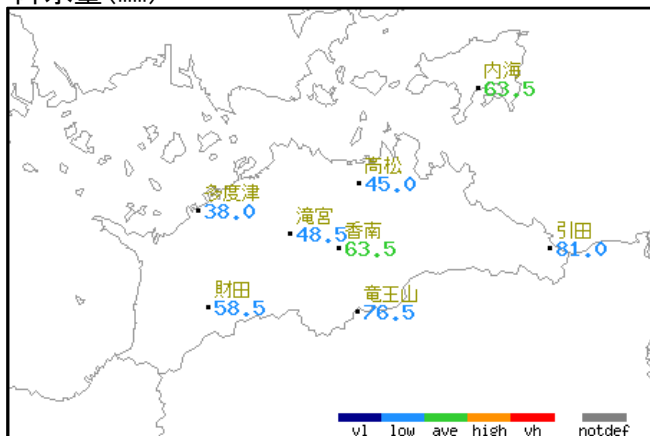
日照時間(h)



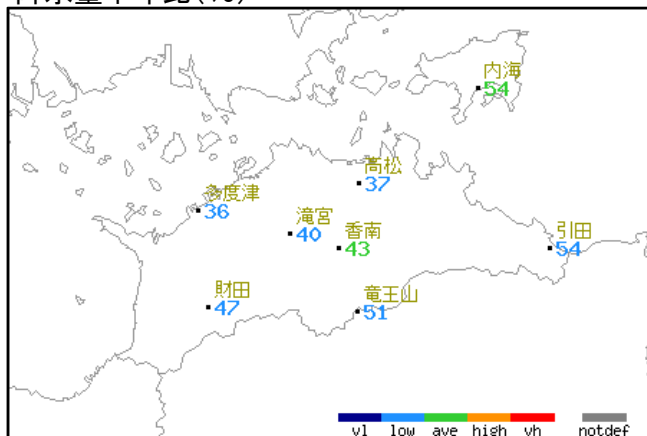
日照時間平年比(%)



降水量(mm)



降水量平年比(%)



## 階級区分(平年と比べ)

(かなり低い) (少ない) 低い 平年並 (多い) (かなり高い)

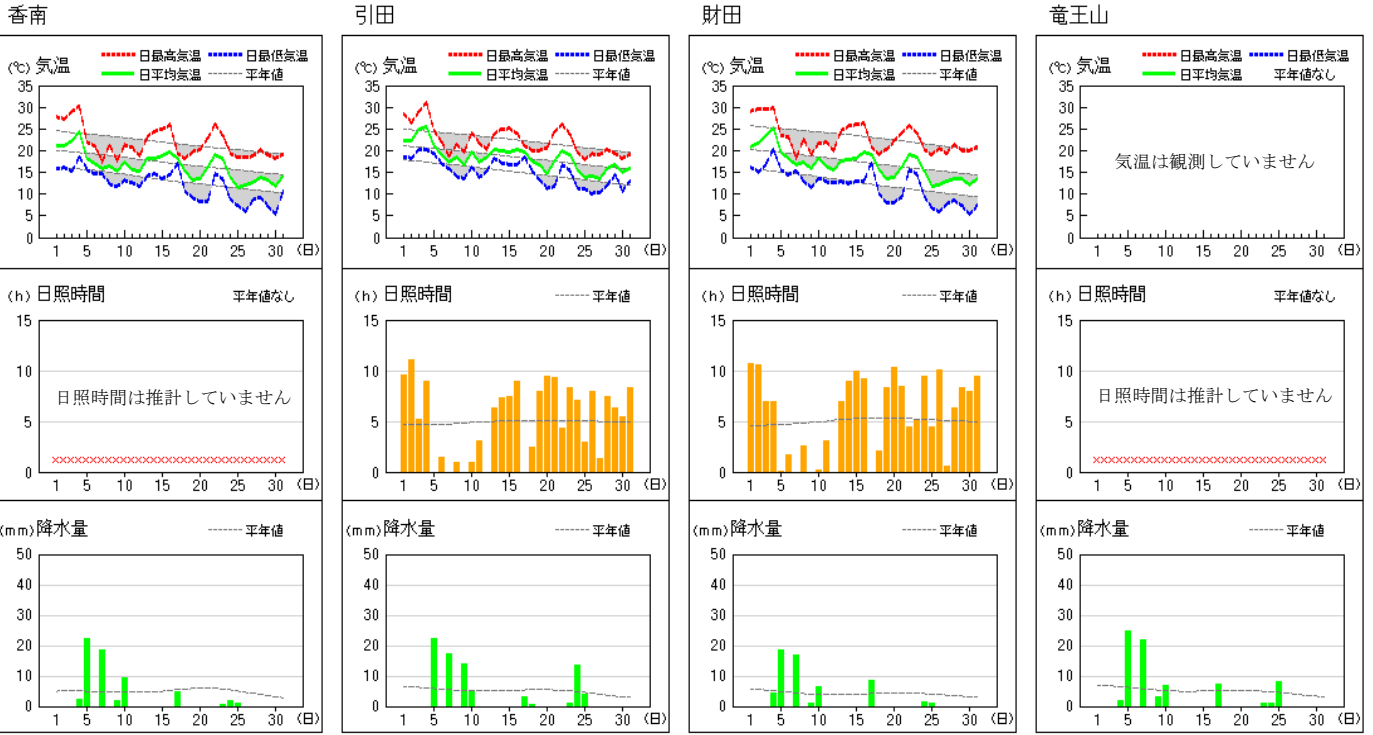
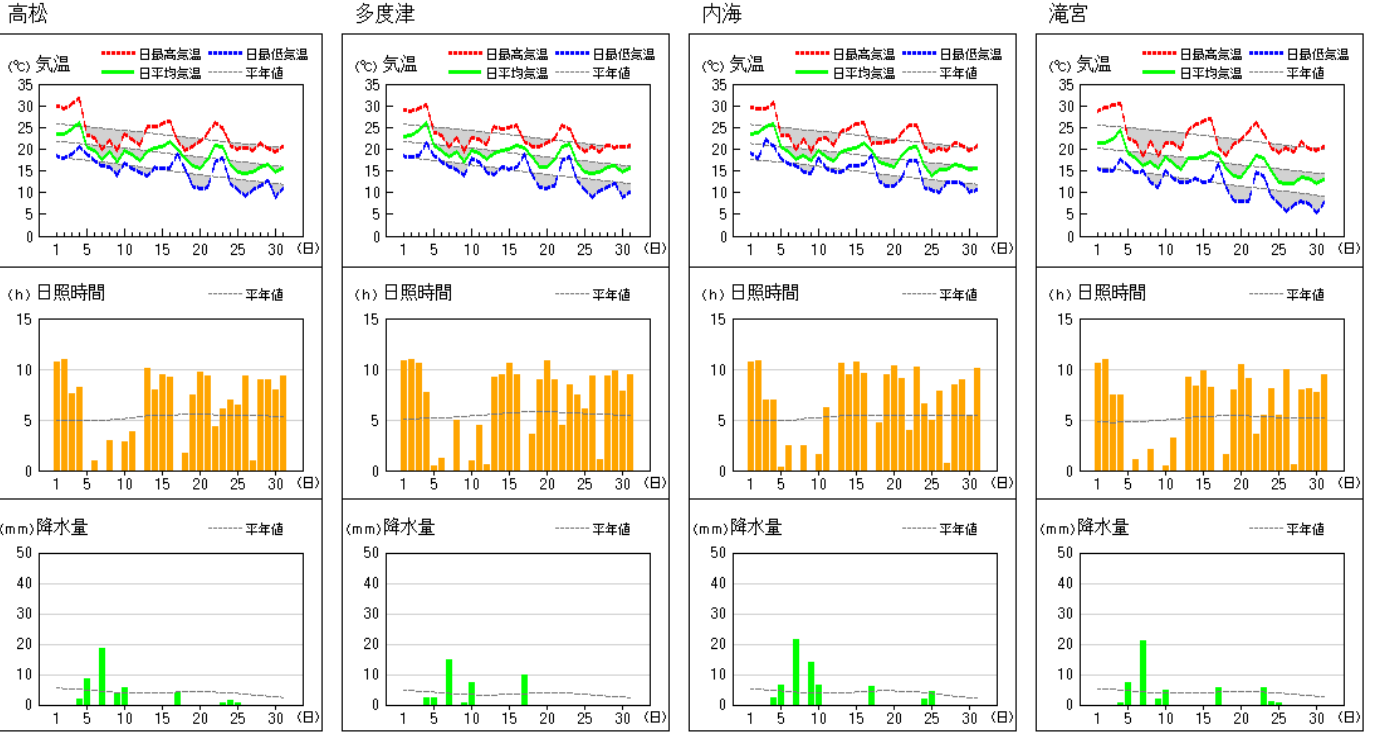
階級区分なし



## 図中の記号

)	準正常値
]	資料不足値
X	欠測
//	平年値なし

アメダス 気象経過図：2022年10月01日-2022年10月31日





## 情報のご案内

「香川県の気象」に記載されていない詳細なデータや最新のデータについては、気象庁ホームページをご覧ください。

<https://www.jma.go.jp/jma/index.html>

### ・過去の気象データ検索

<https://www.data.jma.go.jp/obd/stats/etrn/index.php>

「地点」、「年月日」、「データの種類」を選択することによって気温、降水量などの観測データを検索できます。また、天気概況、平年値、極値・順位値も検索できます。

### ・過去の気象データ・ダウンロード

<https://www.data.jma.go.jp/gmd/risk/obsdl/index.php>

昨日までの気象観測データの中から、数日間の平均・合計値などを集計、その値を平年値や最近の数年間の平均値と比較することができます。

結果は画面に表示、またはCSVファイルとしてダウンロードすることができます。

### ・県内の地震(震度1以上)

刊行物「香川県の地震」を発行していますので、そちらをご覧ください。

香川県の地震

[https://www.data.jma.go.jp/takamatsu/3\\_bousai/shizengenshou/jishin/report/kagawaken\\_jishin.html](https://www.data.jma.go.jp/takamatsu/3_bousai/shizengenshou/jishin/report/kagawaken_jishin.html)

また、過去の地震は気象庁HPの「震度データベース検索」でご覧になれます。

震度データベース検索

<https://www.data.jma.go.jp/eqdb/data/shindo/index.php>

### ・潮 位(高松港)

過去の潮汐観測資料は、気象庁HPの「潮汐観測資料」でご覧になれます。

潮汐観測資料

<https://www.data.jma.go.jp/gmd/kaiyou/db/tide/genbo/index.php>

# 高松地方気象台の管理する観測所

## 気象観測所

地域 気象 観測所 番号	観測 所名	観測種目							所在地	北緯	東経	観測所の 海面 上の高 さ (m)	風向風 速計の 地上か らの高 さ(m)
		気温	湿度	風	日照 (推計)	日照	降水量	その他					
72086	高松							○* <sup>1</sup>	高松市サンポート3-33	34° 21.1′	134° 02.8′		
		○	○	○	○			○	高松市伏石町2016-29	34° 19.1′	134° 03.2′	9	17.5
72111	多度津	○	○	○	○			○	仲多度郡多度津町家中	34° 16.5′	133° 45.1′	4	12.1
72061	内海	○	○	○		○	○		小豆郡小豆島町西村甲	34° 28.3′	134° 16.4′	20	9.3
72121	滝宮	○		○		○	○		綾歌郡綾川町滝宮字山田	34° 14.2′	133° 55.4′	60	10.0
72126	香南	○		○			○		高松市香南町由佐	34° 12.8′	134° 00.9′	185	10.2
72146	引田	○	○	○		○	○		東かがわ市南野	34° 12.8′	134° 24.4′	12	10.0
72161	財田	○		○		○	○		三豊市財田町財田上	34° 07.2′	133° 46.3′	65	9.3
72176	竜王山							○	徳島県美馬市美馬町字入倉	34° 06.8′	134° 03.0′	1040	

・2018年2月から2023年10月までの「香川県の気象」の香南の「風向風速計の地上からの高さ」を10.0mから10.2mに修正しました(2023年12月6日)。

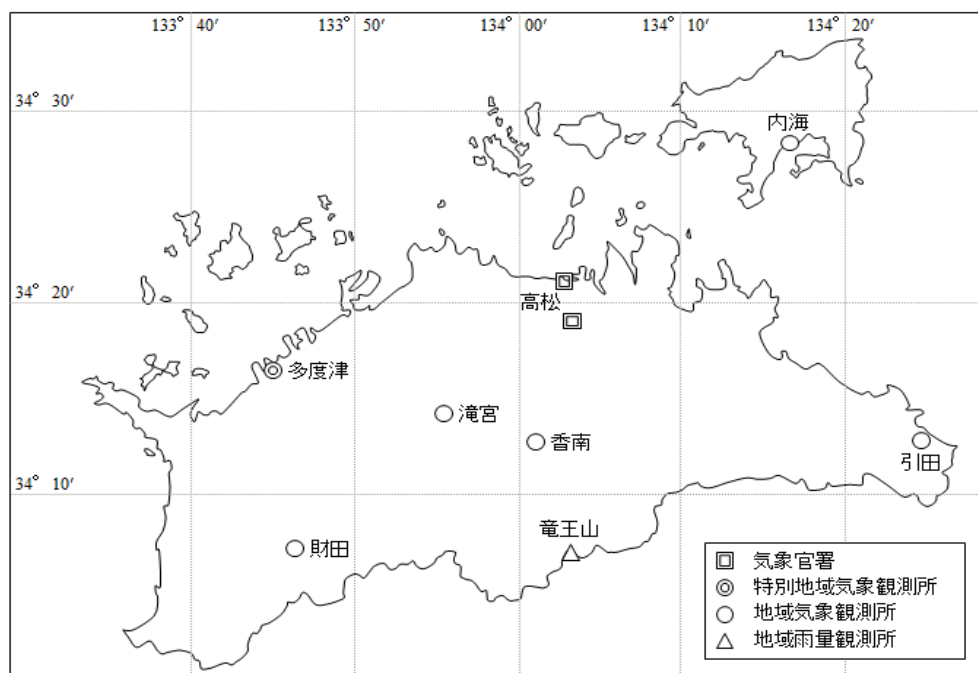
アメダス観測地点(高松・多度津を除く)における日照時間は、2021年3月2日から気象衛星観測から得る推計値に変更しました。

内海(2021年12月2日)と引田(2021年12月1日)の気象計を更新し、湿度の観測を開始しました。また、気象計の更新に伴い内海の「風向風速計の地上からの高さ」が9.3mに変わりました。

\*<sup>1</sup> : 観測種目は天気、雲、視程、大気現象、季節現象

\*<sup>2</sup> : 観測種目は気圧、日射量、積雪・降雪の深さ、生物季節、季節現象

\*<sup>3</sup> : 観測種目は気圧、天気、視程、大気現象



高松地方気象台の管理する観測所配置図

## 検潮所

名称	所在地	北緯	東経
高松	高松市北浜町	34° 21.1′	134° 03.4′

注：各観測所の緯度・経度は世界測地系によります。