

# 香 川 県 の 気 象

2022年

12月

◇◇◇◇◇ 目 次 ◇◇◇◇◇

資料の解説	1
香川県の気象概況	2
平年値との比較・階級区分表	3
香川県内の観測記録更新	3
特別警報・警報・注意報発表履歴表	4～5
気象情報等発表状況	6
土砂災害警戒情報発表状況	6
指定河川洪水予報発表状況	6
気象災害	6
アメダス気象分布図	7
アメダス気象経過図	8
情報のご案内	9
観測所の一覧表と配置図	10

高 松 地 方 気 象 台

## 資料の解説

「香川県の気象」に掲載されている資料は、高松地方気象台の管理する地域気象観測所(気象官署及び特別地域気象観測所の地上気象観測装置と有線ロボット気象計)及び地域雨量観測所(有線ロボット雨量計)により、自動的に観測された観測値<sup>※1</sup>から算出したものです(日界は24時です)。

なお、警報・注意報等各種発表状況以外は後日修正する場合があります。

気温	平均	平均気温(°C)	日平均値(毎正時の観測値(24回)の平均)の月平均
	最高	最高気温(°C)	日最高(低)気温(毎10分の前10分間極値(144個)及び毎10分の瞬間値(144個)の中から最高(低)値)
	最低	最低気温(°C)	
日照 <sup>※1</sup>	日計	日照時間(h)	日合計値(毎正時の前1時間の合計)の月合計
降水量	日計	降水量(mm)	日合計値(毎正時の前1時間降水量(24回)の合計)の月合計
平年差/比 <sup>※2</sup>		平年値との差/比	気温は平年値との差(°C) 日照時間及び降水量は平年値との比(%)

### 記号の説明

- : 現象なし
- ) : 準正常値(対象となる資料の一部が欠けているが、許容する資料数を満たす値)
- ] : 資料不足値(対象となる資料が許容する資料数を満たさない値)
- × : 欠測(期間内の観測結果が全て求められなかった場合)

※1 アメダス観測地点(高松・多度津を除く)における日照時間は、2021年3月2日から気象衛星観測のデータを用いた「推計気象分布(日照時間)」から得る推計値としました。  
日照時間(実測値)と日照時間(推計値)は比較することはできません。

※2 平年値は2021年5月19日より「新平年値(統計期間1991年から2020年)」を使用しています。なお、香南は2003年から観測を開始したため、新平年値の統計期間は2003年から2020年です。

## 香川県の気象概況

2022年12月

この期間、天気は数日の周期で変わりましたが、期間のはじめは高気圧に覆われて晴れた日の続いた時期がありました。その後は寒気の影響や冬型の気圧配置の続いた時期があり、雪や雨の降った日がありました。

【上旬】前半は寒気や気圧の谷の影響で曇りや雨の降った日でしたが、期間の後半は高気圧に覆われて晴れた日が多くなりました。降水量はかなり少なくなりました。

【中旬】天気は数日の周期で変わり、前半を中心に気圧の谷の、後半を中心に寒気の影響で曇りや雨の降った日がありました。

【下旬】前半は気圧の谷や冬型の気圧配置の影響で曇った日が多くなりました。21日から22日は気圧の谷の影響で雨が降り、その後は冬型の気圧配置となり雪や雨の降った日がありました。期間の後半は高気圧に覆われて晴れた日が多くなりました。

### 日々の天気概況

日付	気象概況	高松の天気概況	
		昼(06-18時)	夜(18-翌日06時)
1日	湿った空気や寒気の影響を受ける	曇後一時晴	晴時々曇
2日	高気圧に覆われるが、湿った空気や寒気の影響を受ける	晴一時薄曇	快晴
3日	高気圧に覆われるが、次第に気圧の谷や湿った空気の影響を受ける	晴後曇	曇後一時雨
4日	気圧の谷や湿った空気の影響を受ける	曇一時雨	曇
5日	気圧の谷や湿った空気の影響を受ける	曇後一時雨	曇後晴
6日	高気圧に覆われる	晴	晴
7日	高気圧に覆われるが、気圧の谷や寒気の影響を受ける	曇一時晴	晴
8日	高気圧に覆われる	晴時々薄曇	薄曇後晴
9日	高気圧に覆われるが、次第に気圧の谷や湿った空気の影響を受ける	晴後時々曇	晴一時薄曇
10日	高気圧に覆われる	晴後一時曇	曇時々晴
11日	気圧の谷や湿った空気の影響を受ける	曇時々雨	曇時々雨後晴
12日	高気圧に覆われる	晴	曇時々晴後雨
13日	気圧の谷や湿った空気の影響を受けるが、次第に冬型の気圧配置となる	晴一時曇	晴時々曇一時雨
14日	冬型の気圧配置となる	晴一時雨	晴後一時曇
15日	寒気や湿った空気の影響を受けるが、次第に高気圧に覆われる	晴後一時曇	晴一時曇
16日	気圧の谷や湿った空気の影響を受ける	曇後時々晴	晴後曇
17日	気圧の谷や湿った空気の影響を受ける	雨時々曇	曇後晴
18日	冬型の気圧配置となり、寒気や湿った空気の影響を受ける	晴一時雪	晴
19日	高気圧に覆われるが、寒気や湿った空気の影響を受ける	晴後一時みぞれ	晴後一時曇
20日	寒気や湿った空気の影響を受けるが、次第に高気圧に覆われる	晴時々曇	晴後時々薄曇
21日	低気圧や前線の影響を受ける	曇後時々雨	雨時々曇
22日	気圧の谷や湿った空気の影響を受けるが、次第に冬型の気圧配置となる	雨時々晴一時曇	曇時々みぞれ後晴
23日	強い冬型の気圧配置となる	晴一時雪	晴
24日	冬型の気圧配置となる	曇時々晴	晴時々曇
25日	冬型の気圧配置となる	晴後一時雨	晴一時曇
26日	冬型の気圧配置となる	晴後時々曇	晴一時曇
27日	高気圧に覆われる	晴	晴
28日	高気圧に覆われる	晴後時々曇	晴一時曇
29日	高気圧に覆われる	晴	晴後一時曇
30日	寒気や湿った空気の影響を受ける	曇後一時晴	曇
31日	寒気や湿った空気の影響を受けるが、次第に高気圧に覆われる	曇時々晴一時雨	晴一時曇

## 平年値との比較・階級区分表

2022年12月

要素		高 松				多 度 津			
		上旬	中旬	下旬	月	上旬	中旬	下旬	月
平均気温 (°C)	本年	9.2	6.7	6.2	7.3	9.8	7.3	6.8	7.9
	平年	9.5	7.9	7.2	8.1	9.7	8.3	7.5	8.5
	平年差(°C)	-0.3	-1.2	-1.0	-0.8	+0.1	-1.0	-0.7	-0.6
	階級区分	平年並	低い	低い	低い	平年並	低い	低い	低い
日照時間 (h)	本年	48.0	40.7	55.8	144.5	45.8	38.5	58.0	142.3
	平年	48.0	44.0	50.7	142.7	47.2	43.2	49.0	139.4
	平年比(%)	100	93	110	101	97	89	118	102
	階級区分	平年並	平年並	平年並	平年並	平年並	少ない	多い	平年並
降水量 (mm)	本年	0.0	10.0	26.0	36.0	0.5	6.5	16.5	23.5
	平年	15.4	14.5	16.8	46.7	15.7	14.3	16.4	46.4
	平年比(%)	0	69	155	77	3	45	101	51
	階級区分	かなり少ない	平年並	多い	平年並	かなり少ない	平年並	平年並	少ない

## 香川県内の観測記録更新

2022年12月

地点名	要素	順位	値	起日	従来 of 極値	統計開始年
香南	日最高気温の低い方から(°C)	1	1.5	23日	1.8 (2014年12月17日)	2003年

※極値(当月における1位の値)のみを記載します。

極値以外は9ページ「情報のご案内」にある「過去の気象データ検索」からご利用下さい。

※アメダス観測地点(高松・多度津を除く)における「日照時間」は推計値に変更し統計を切断しました。

この理由により比較する近年の値が少ないため、当分の間、極値の記載を省略します。

※内海(2021年12月2日)と引田(2021年12月1日)は気象計を更新し、湿度の観測を開始しています。

しかし、比較する近年の値が少ないため、当分の間、極値の記載を省略します。

2022年12月の特別警報・警報・注意報 発表履歴表

●:発表 ◇:特別警報から警報 ▽:特別警報から注意報 ▼:警報から注意報 ○:継続 解:解除  
 特別警報と警報 浸:浸水害 土:土砂災害 土浸:土砂災害、浸水害 斜体字:発表 下線:特別警報から警報

発表時刻	警報・注意報	高松市	直島町	土庄町	小豆島町	さぬき市	東かがわ市	三木町	丸亀市	坂出市	善通寺市	宇多津町	綾川町	琴平町	多度津町	まんのう町	観音寺市	三豊市
2022/12/7 04:03	乾燥注意報	●	●	●	●	●	●	●	●	●	●	●	●	●	●	●	●	●
2022/12/8 15:02	乾燥注意報	○	○	○	○	○	○	○	○	○	○	○	○	○	○	○	○	○
2022/12/9 15:45	乾燥注意報	解	解	解	解	解	解	解	解	解	解	解	解	解	解	解	解	解
2022/12/11 10:05	雷注意報	●	●	●	●	●	●	●	●	●	●	●	●	●	●	●	●	●
2022/12/11 20:07	雷注意報	解	解	解	解	解	解	解	解	解	解	解	解	解	解	解	解	解
2022/12/12 18:17	雷注意報	●	●	●	●	●	●	●	●	●	●	●	●	●	●	●	●	●
2022/12/13 04:17	強風注意報	●	●	●	●	●	●	●	●	●	●	●	●	●	●	●	●	●
	波浪注意報	●	●	●	●	●	●	●	●	●	●	●	●	●	●	●	●	●
2022/12/13 07:17	雷注意報	解	解	解	解	解	解	解	解	解	解	解	解	解	解	解	解	解
	強風注意報	○	○	○	○	○	○	○	○	○	○	○	○	○	○	○	○	○
2022/12/14 04:32	波浪注意報	○	○	○	○	○	○	○	○	○	○	○	○	○	○	○	○	○
	強風注意報	○	○	○	○	○	○	○	○	○	○	○	○	○	○	○	○	○
2022/12/14 16:04	波浪注意報	解	解	解	解	解	解	解	解	解	解	解	解	解	解	解	解	解
	強風注意報	解	解	解	解	解	解	解	解	解	解	解	解	解	解	解	解	解
2022/12/15 04:31	乾燥注意報	●	●	●	●	●	●	●	●	●	●	●	●	●	●	●	●	●
2022/12/15 21:52	乾燥注意報	○	○	○	○	○	○	○	○	○	○	○	○	○	○	○	○	○
2022/12/16 19:51	乾燥注意報	解	解	解	解	解	解	解	解	解	解	解	解	解	解	解	解	解
2022/12/17 18:46	大雪注意報	●											●			●	●	●
	風雪注意報	●	●	●	●	●	●	●	●	●	●	●	●	●	●	●	●	●
	雷注意報	●	●	●	●	●	●	●	●	●	●	●	●	●	●	●	●	●
	波浪注意報	●	●	●	●	●	●	●	●	●	●	●	●	●	●	●	●	●
2022/12/18 04:22	大雪注意報	○											○			○	○	○
	風雪注意報	解	解	解	解	解	解	解	解	解	解	解	解	解	解	解	解	解
	雷注意報	○	○	○	○	○	○	○	○	○	○	○	○	○	○	○	○	○
	強風注意報	●	●	●	●	●	●	●	●	●	●	●	●	●	●	●	●	●
2022/12/18 10:14	波浪注意報	○	○	○	○	○	○	○	○	○	○	○	○	○	○	○	○	○
	強風注意報	○	○	○	○	○	○	○	○	○	○	○	○	○	○	○	○	○
	波浪注意報	○	○	○	○	○	○	○	○	○	○	○	○	○	○	○	○	○
2022/12/18 16:03	強風注意報	解	解	解	解	解	解	解	解	解	解	解	解	解	解	解	解	解
	波浪注意報	解	解	解	解	解	解	解	解	解	解	解	解	解	解	解	解	解
2022/12/19 04:37	乾燥注意報	●	●	●	●	●	●	●	●	●	●	●	●	●	●	●	●	●
2022/12/20 21:50	乾燥注意報	解	解	解	解	解	解	解	解	解	解	解	解	解	解	解	解	解
2022/12/22 04:20	雷注意報	●	●	●	●	●	●	●	●	●	●	●	●	●	●	●	●	●
2022/12/22 10:32	大雪注意報	●											●			●	●	●
	雷注意報	○	○	○	○	○	○	○	○	○	○	○	○	○	○	○	○	○
2022/12/22 16:10	大雪注意報	○											○			○	○	○
	雷注意報	○	○	○	○	○	○	○	○	○	○	○	○	○	○	○	○	○
	強風注意報	●	●	●	●	●	●	●	●	●	●	●	●	●	●	●	●	●
2022/12/23 04:10	波浪注意報	●	●	●	●	●	●	●	●	●	●	●	●	●	●	●	●	●
	大雪注意報	○			●	●	●	●	●	●	●	●	○			○	○	○
	雷注意報	○	○	○	○	○	○	○	○	○	○	○	○	○	○	○	○	○
2022/12/23 15:59	強風注意報	○	○	○	○	○	○	○	○	○	○	○	○	○	○	○	○	○
	波浪注意報	○	○	○	○	○	○	○	○	○	○	○	○	○	○	○	○	○
	大雪注意報	○			○	○	○	○	○	○	○	○	○			○	○	○

発表時刻	警報・注意報	高松市	直島町	土庄町	小豆島町	さぬき市	東かがわ市	三木町	丸亀市	坂出市	善通寺市	宇多津町	綾川町	琴平町	多度津町	まんのう町	観音寺市	三豊市
2022/12/23 21:45	大雪注意報	○				○	○	○					○			○	○	○
	雷注意報	解	解	解	解	解	解	解	解	解	解	解	解	解	解	解	解	解
	強風注意報	○	○	○	○	○	○	○	○	○	○	○	○	○	○	○	○	○
	波浪注意報	○	○	○	○	○	○		○	○		○			○		○	○
2022/12/24 04:19	大雪注意報	解				解	解	解					解			解	解	解
	強風注意報	○	○	○	○	○	○	○	○	○	○	○	○	○	○	○	○	○
	波浪注意報	○	○	○	○	○	○		○	○		○			○		○	○
2022/12/24 16:02	強風注意報	解	解	解	解	解	解	解	解	解	解	解	解	解	解	解	解	解
	波浪注意報	解	解	解	解	解	解		解	解		解			解		解	解
2022/12/25 04:11	乾燥注意報	●	●	●	●	●	●	●	●	●	●	●	●	●	●	●	●	●
2022/12/25 07:16	強風注意報	●	●	●	●	●	●	●	●	●	●	●	●	●	●	●	●	●
	波浪注意報	●	●	●	●	●	●		●	●		●			●		●	●
	乾燥注意報	○	○	○	○	○	○	○	○	○	○	○	○	○	○	○	○	○
	雷注意報	●	●	●	●	●	●	●	●	●	●	●	●	●	●	●	●	●
2022/12/25 17:14	強風注意報	○	○	○	○	○	○	○	○	○	○	○	○	○	○	○	○	○
	波浪注意報	○	○	○	○	○	○		○	○		○			○		○	○
	乾燥注意報	○	○	○	○	○	○	○	○	○	○	○	○	○	○	○	○	○
	雷注意報	解	解	解	解	解	解	解	解	解	解	解	解	解	解	解	解	解
2022/12/25 23:22	強風注意報	解	解	解	解	解	解	解	解	解	解	解	解	解	解	解	解	解
	波浪注意報	解	解	解	解	解	解		解	解		解			解		解	解
	乾燥注意報	○	○	○	○	○	○	○	○	○	○	○	○	○	○	○	○	○
	乾燥注意報	○	○	○	○	○	○	○	○	○	○	○	○	○	○	○	○	○
2022/12/27 04:22	乾燥注意報	○	○	○	○	○	○	○	○	○	○	○	○	○	○	○	○	○
2022/12/27 15:42	乾燥注意報	○	○	○	○	○	○	○	○	○	○	○	○	○	○	○	○	○
2022/12/29 04:05	乾燥注意報	○	○	○	○	○	○	○	○	○	○	○	○	○	○	○	○	○
2022/12/31 04:17	乾燥注意報	○	○	○	○	○	○	○	○	○	○	○	○	○	○	○	○	○

## 気象情報等発表状況

2022年12月

香川県(高松地方気象台発表)

発表日時	情報名
12月16日 11時09分	雪に関する香川県気象情報 第1号
12月17日 16時17分	大雪に関する香川県気象情報 第2号
12月18日 05時39分	大雪に関する香川県気象情報 第3号
12月18日 11時02分	大雪に関する香川県気象情報 第4号
12月21日 17時02分	大雪に関する香川県気象情報 第1号
12月22日 05時50分	大雪に関する香川県気象情報 第2号
12月22日 16時40分	大雪に関する香川県気象情報 第3号
12月23日 06時09分	大雪に関する香川県気象情報 第4号
12月23日 16時29分	大雪に関する香川県気象情報 第5号
12月24日 05時34分	大雪に関する香川県気象情報 第6号

## 土砂災害警戒情報発表状況

2022年12月

発表なし

## 指定河川洪水予報発表状況

2022年12月

発表なし

## 気象災害

2022年12月

【気象災害名】 強風害 海上波浪害

【気象現象名】 強風 波浪

【期日・期間】 2022年12月13日～12月14日

【気象概況】

香川県では、冬型の気圧配置が強まり、強風が吹き、波が高くなった。

【災害概況】

・丸亀市今津町の市道で、14日、強風と腐食の影響で倒れたとみられるカーブミラーが、女性(70代)が運転する自転車に接触し、はずみで転倒、頭に軽傷。

・海の便は、高松と小豆島や直島などを結ぶ航路の高速艇が欠航(13日2便、14日52便)。

【気象災害名】 強風害 海上波浪害 その他(雪害)

【気象現象名】 強風 波浪 その他(雪)

【期日・期間】 2022年12月22日～12月24日

【気象概況】

香川県では、冬型の気圧配置が強まり、強風が吹き、波が高くなり、山沿いを中心に大雪となった。

【災害概況】

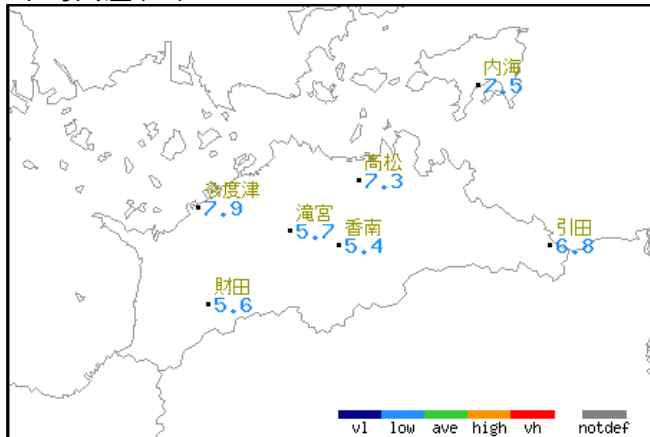
・JR瀬戸大橋線は、23日始発から運転見合わせ。朝の通勤・通学時間帯に高松-坂出間で折り返し運転を行った以降運休。23日午後7時31分ごろ運転再開。運休と部分運休は快速と特急で上下計108本。

・空の便は、23日午前中、欠航2便、到着遅れ1便。

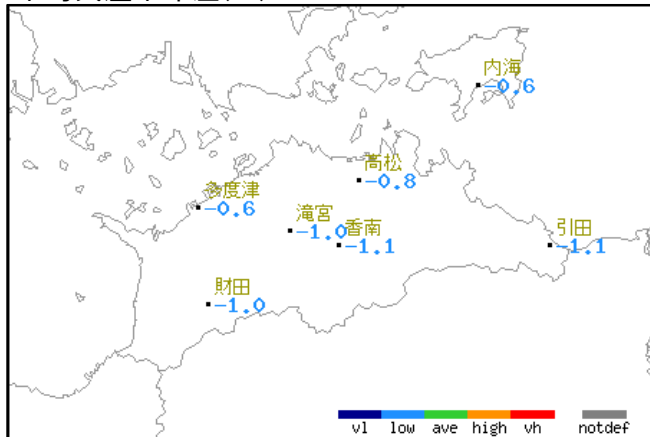
・海の便は、高松-土庄、高松-直島間などの高速艇が欠航(23日75便、24日10便)。

# 2022年12月のアメダス気象分布図

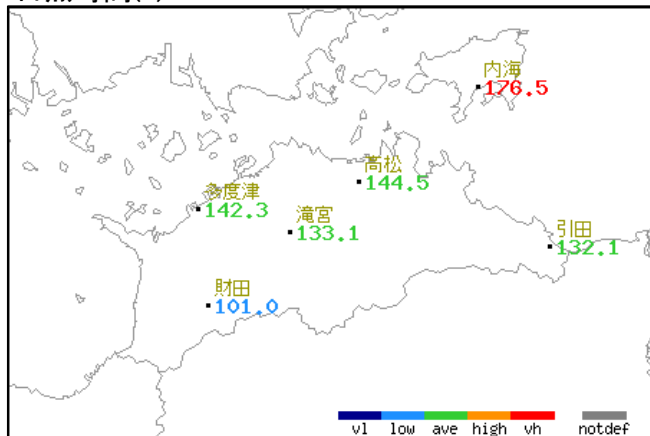
平均気温(°C)



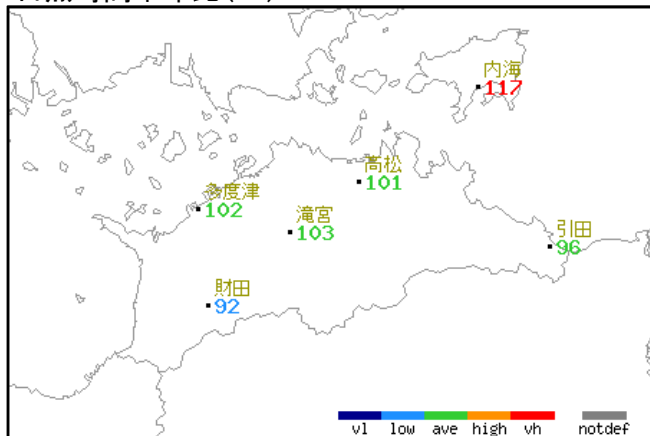
平均気温平年差(°C)



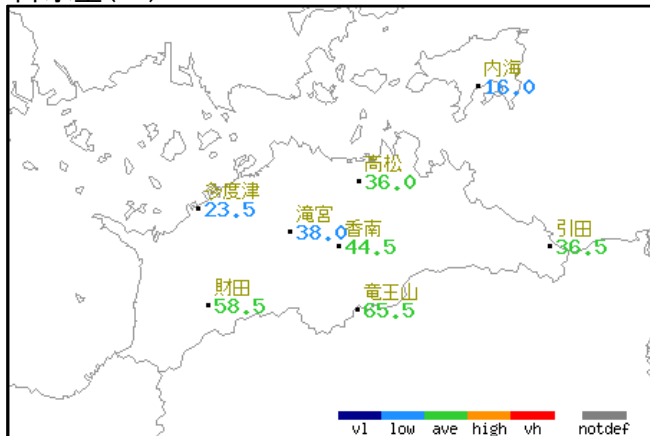
日照時間(h)



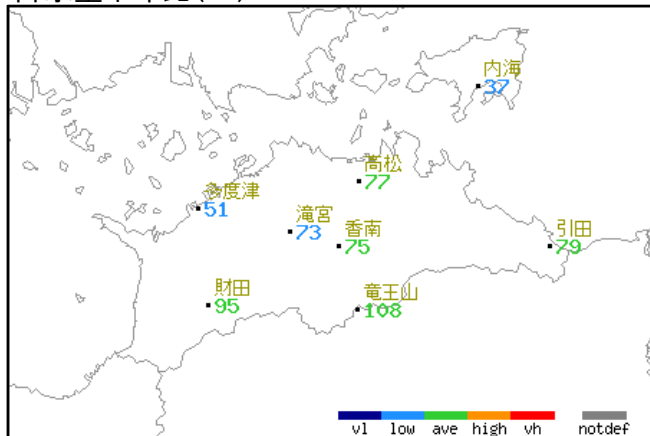
日照時間平年比(%)



降水量(mm)



降水量平年比(%)



## 階級区分(平年と比べ)

(かなり低い) (少ない) 低い 平年並 (多い) (かなり高い)



階級区分なし

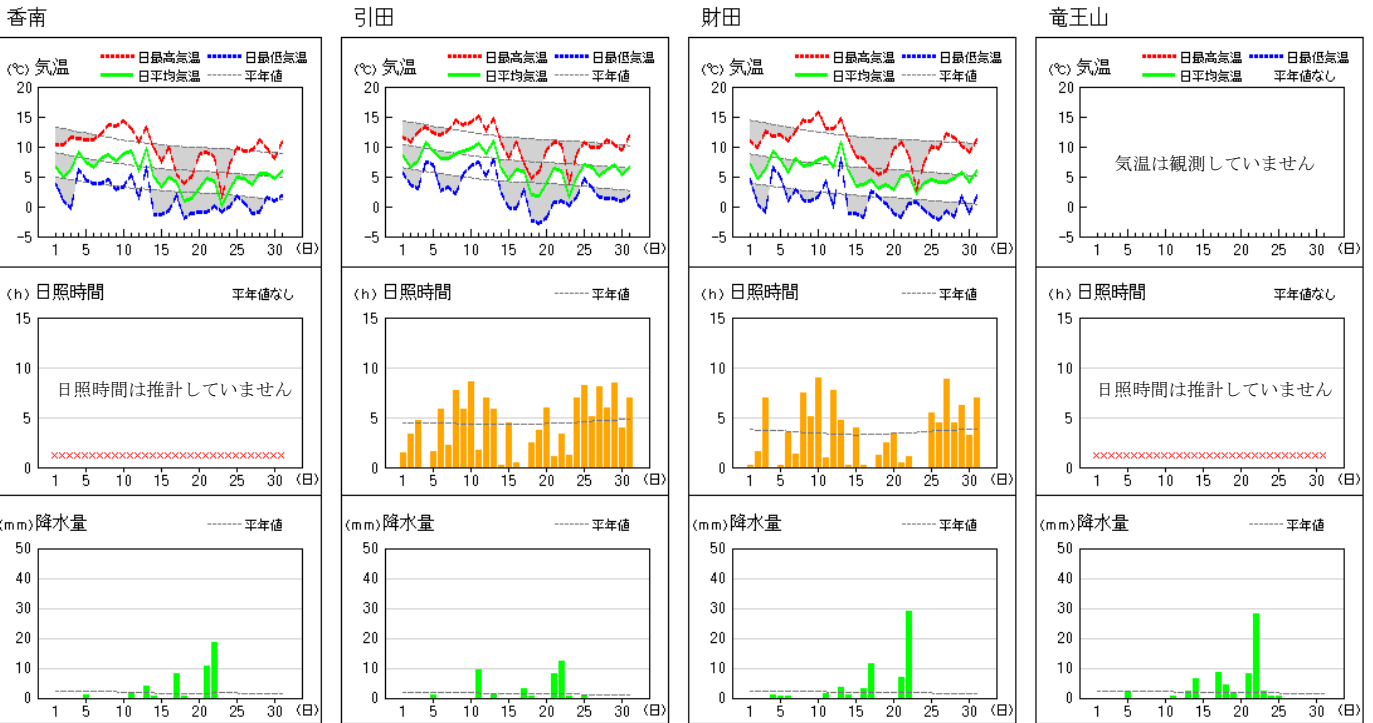
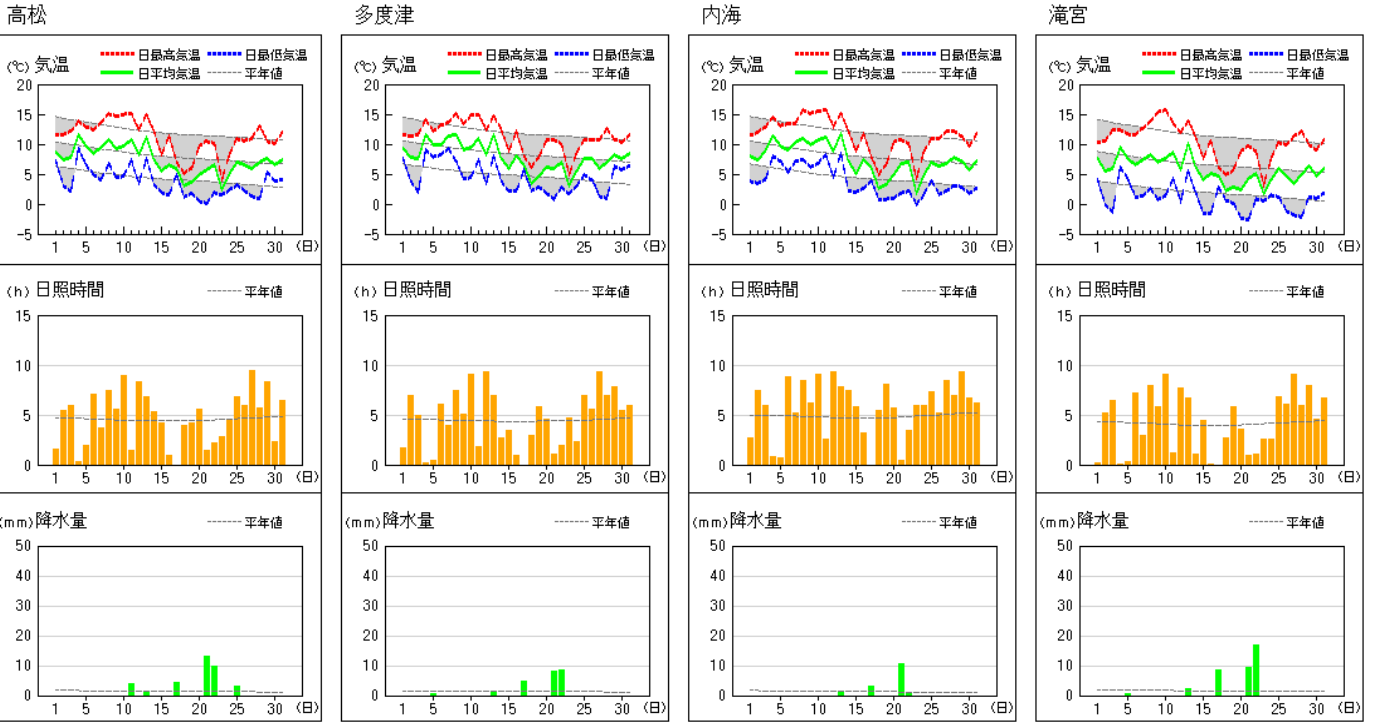


## 図中の記号

)	準正常値
]	資料不足値
X	欠測
//	平年値なし



アメダス 気象経過図：2022年12月01日-2022年12月31日



## 情報のご案内

「香川県の気象」に記載されていない詳細なデータや最新のデータについては、気象庁ホームページをご覧ください。

<https://www.jma.go.jp/jma/index.html>

### ・過去の気象データ検索

<https://www.data.jma.go.jp/obd/stats/etrn/index.php>

「地点」、「年月日」、「データの種類」を選択することによって気温、降水量などの観測データを検索できます。また、天気概況、平年値、極値・順位値も検索できます。

### ・過去の気象データ・ダウンロード

<https://www.data.jma.go.jp/gmd/risk/obsdl/index.php>

昨日までの気象観測データの中から、数日間の平均・合計値などを集計、その値を平年値や最近の数年間の平均値と比較することができます。

結果は画面に表示、またはCSVファイルとしてダウンロードすることができます。

### ・県内の地震(震度1以上)

刊行物「香川県の地震」を発行していますので、そちらをご覧ください。

香川県の地震

[https://www.data.jma.go.jp/takamatsu/3\\_bousai/shizengenshou/jishin/report/kagawaken\\_jishin.html](https://www.data.jma.go.jp/takamatsu/3_bousai/shizengenshou/jishin/report/kagawaken_jishin.html)

また、過去の地震は気象庁HPの「震度データベース検索」でご覧になれます。

震度データベース検索

<https://www.data.jma.go.jp/eqdb/data/shindo/index.php>

### ・潮 位(高松港)

過去の潮汐観測資料は、気象庁HPの「潮汐観測資料」でご覧になれます。

潮汐観測資料

<https://www.data.jma.go.jp/gmd/kaiyou/db/tide/genbo/index.php>

# 高松地方気象台の管理する観測所

## 気象観測所

地域 気象 観測所 番号	観測 所名	観測種目							所在地	北緯	東経	観測所 の海面 上の高 さ (m)	風向風 速計の 地上か らの高 さ (m)
		気温	湿度	風	日照 (推計)	日照	降水量	その他					
72086	高松							○* <sup>1</sup>	高松市サンポート3-33	34° 21.1′	134° 02.8′		
		○	○	○	○			○	高松市伏石町2016-29	34° 19.1′	134° 03.2′	9	17.5
72111	多度津	○	○	○	○			○	仲多度郡多度津町家中	34° 16.5′	133° 45.1′	4	12.1
72061	内海	○	○	○		○	○		小豆郡小豆島町西村甲	34° 28.3′	134° 16.4′	20	9.3
72121	滝宮	○		○		○	○		綾歌郡綾川町滝宮字山田	34° 14.2′	133° 55.4′	60	10.0
72126	香南	○		○			○		高松市香南町由佐	34° 12.8′	134° 00.9′	185	10.2
72146	引田	○	○	○		○	○		東かがわ市南野	34° 12.8′	134° 24.4′	12	10.0
72161	財田	○		○		○	○		三豊市財田町財田上	34° 07.2′	133° 46.3′	65	9.3
72176	竜王山							○	徳島県美馬市美馬町字入倉	34° 06.8′	134° 03.0′	1040	

・2018年2月から2023年10月までの「香川県の気象」の香南の「風向風速計の地上からの高さ」を10.0mから10.2mに修正しました(2023年12月6日)。

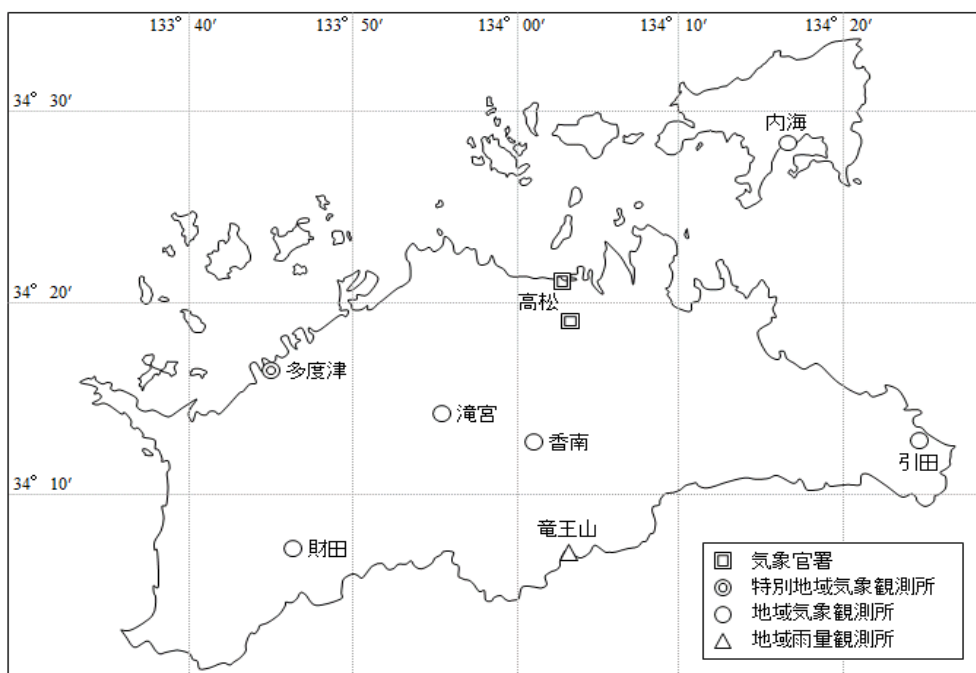
アメダス観測地点(高松・多度津を除く)における日照時間は、2021年3月2日から気象衛星観測から得る推計値に変更しました。

内海(2021年12月2日)と引田(2021年12月1日)の気象計を更新し、湿度の観測を開始しました。また、気象計の更新に伴い内海の「風向風速計の地上からの高さ」が9.3mに変わりました。

\*<sup>1</sup> : 観測種目は天気、雲、視程、大気現象、季節現象

\*<sup>2</sup> : 観測種目は気圧、日射量、積雪・降雪の深さ、生物季節、季節現象

\*<sup>3</sup> : 観測種目は気圧、天気、視程、大気現象



高松地方気象台の管理する観測所配置図

## 検潮所

名称	所在地	北緯	東経
高松	高松市北浜町	34° 21.1′	134° 03.4′

注：各観測所の緯度・経度は世界測地系によります。