

香 川 県 の 気 象

2023年

1月

◇◇◇◇◇ 目 次 ◇◇◇◇◇

資料の解説	1
香川県の気象概況	2
平年値との比較・階級区分表	3
香川県内の観測記録更新	3
特別警報・警報・注意報発表履歴表	4～5
気象情報等発表状況	6
土砂災害警戒情報発表状況	6
指定河川洪水予報発表状況	6
気象災害	6～7
アメダス気象分布図	8
アメダス気象経過図	9
情報のご案内	10
観測所の一覧表と配置図	11

高 松 地 方 気 象 台

資料の解説

「香川県の気象」に掲載されている資料は、高松地方気象台の管理する地域気象観測所(気象官署及び特別地域気象観測所の地上気象観測装置と有線ロボット気象計)及び地域雨量観測所(有線ロボット雨量計)により、自動的に観測された観測値^{※1}から算出したものです(日界は24時です)。

なお、警報・注意報等各種発表状況以外は後日修正する場合があります。

気温	平均	平均気温(°C)	日平均値(毎正時の観測値(24回)の平均)の月平均
	最高	最高気温(°C)	日最高(低)気温(毎10分の前10分間極値(144個)及び毎10分の瞬間値(144個)の中から最高(低)値)
	最低	最低気温(°C)	
日照 ^{※1}	日計	日照時間(h)	日合計値(毎正時の前1時間の合計)の月合計
降水量	日計	降水量(mm)	日合計値(毎正時の前1時間降水量(24回)の合計)の月合計
平年差/比 ^{※2}		平年値との差/比	気温は平年値との差(°C) 日照時間及び降水量は平年値との比(%)

記号の説明

- : 現象なし
-) : 準正常値(対象となる資料の一部が欠けているが、許容する資料数を満たす値)
-] : 資料不足値(対象となる資料が許容する資料数を満たさない値)
- × : 欠測(期間内の観測結果が全て求められなかった場合)

※1 アメダス観測地点(高松・多度津を除く)における日照時間は、2021年3月2日から気象衛星観測のデータを用いた「推計気象分布(日照時間)」から得る推計値としました。
日照時間(実測値)と日照時間(推計値)は比較することはできません。

※2 平年値は2021年5月19日より「新平年値(統計期間1991年から2020年)」を使用しています。なお、香南は2003年から観測を開始したため、新平年値の統計期間は2003年から2020年です。

香川県の気象概況

2023年1月

この期間、はじめは高気圧に覆われて晴れた日が多く、期間の中頃は湿った空気や前線の影響で曇りや雨の降った日が多くなりました。期間の終わりは冬型の気圧配置や寒気の影響を受ける日が多く、雪の降った日がありました。

【上旬】高気圧に覆われて晴れた日が多くなりましたが、期間の終わりは気圧の谷や湿った空気の影響で曇りや雨の降った日がありました。日照時間は多くの地点でかなり多くなりました。

【中旬】湿った空気や前線の影響で曇りや雨の降った日が多くなりましたが、期間のはじめと終わりは高気圧に覆われて晴れた日もありました。平均気温はかなり高くなりました。

【下旬】高気圧に覆われて晴れた日もありましたが、冬型の気圧配置や寒気の影響を受ける日が多く、期間の中頃からは雪の降った日がありました。平均気温は多くの地点でかなり低くなりました。

日々の天気概況

日付	気象概況	高松の天気概況	
		昼(06-18時)	夜(18-翌日06時)
1日	高気圧に覆われる	晴一時曇	晴
2日	高気圧に覆われるが、次第に寒気や湿った空気の影響を受ける	晴時々曇	晴一時曇
3日	高気圧に覆われる	晴	晴後時々曇
4日	高気圧に覆われるが、寒気や湿った空気の影響を受ける	晴時々曇	快晴
5日	高気圧に覆われる	晴後一時薄曇	晴後薄曇
6日	高気圧に覆われる	薄曇一時晴	晴時々曇
7日	気圧の谷や湿った空気の影響を受けるが、次第に高気圧に覆われる	曇一時雨後時々晴	晴後一時曇
8日	高気圧に覆われる	晴時々曇	快晴
9日	高気圧に覆われるが、次第に気圧の谷や湿った空気の影響を受ける	晴	曇時々晴一時雨
10日	気圧の谷や湿った空気の影響を受けるが、次第に高気圧に覆われる	晴一時曇	晴
11日	高気圧に覆われる	晴	快晴
12日	高気圧に覆われるが、次第に気圧の谷や湿った空気の影響を受ける	晴後一時薄曇	曇後晴
13日	前線や湿った空気の影響を受ける	曇後雨	雨、霧を伴う
14日	前線や湿った空気の影響を受ける	雨時々曇、霧を伴う	雨後曇
15日	気圧の谷や湿った空気の影響を受ける	曇一時雨	曇時々雨
16日	気圧の谷や寒気の影響を受ける	曇後時々雨	晴一時曇
17日	高気圧に覆われるが、湿った空気の影響を受ける	曇時々晴	曇時々晴後一時雨
18日	気圧の谷や寒気の影響を受ける	曇時々晴	晴時々曇一時雨
19日	高気圧に覆われる	晴一時曇	曇時々晴一時雨
20日	高気圧に覆われるが、湿った空気や前線の影響を受ける	曇時々晴後一時雨	晴
21日	高気圧に覆われる	晴	晴
22日	高気圧に覆われるが、次第に低気圧や前線の影響を受ける	晴後曇	曇後雨
23日	低気圧や湿った空気の影響を受ける	曇時々雨	曇
24日	気圧の谷や湿った空気の影響を受けるが、次第に強い冬型の気圧配置となる	晴時々曇	晴後時々曇
25日	冬型の気圧配置となるが、次第に高気圧に覆われる	晴一時曇	晴一時雪
26日	高気圧に覆われるが、寒気や湿った空気の影響を受ける	曇時々晴一時雪	曇
27日	低気圧や湿った空気の影響を受けるが、次第に冬型の気圧配置となる	雨後時々曇	晴
28日	冬型の気圧配置が続く	曇時々晴後一時雪	晴
29日	冬型の気圧配置が続く	晴	晴後一時曇
30日	高気圧に覆われるが、気圧の谷や寒気の影響を受ける	晴時々曇一時みぞれ	晴
31日	高気圧に覆われる	晴	晴後一時薄曇

平年値との比較・階級区分表

2023年1月

要素		地点・期間		高 松				多 度 津			
		上旬	中旬	下旬	月	上旬	中旬	下旬	月		
平均気温 (°C)	本年	7.4	8.2	3.5	6.2	8.0	8.2	4.0	6.6		
	平年	6.4	5.9	5.4	5.9	6.8	6.1	5.7	6.2		
	平年差(°C)	+1.0	+2.3	-1.9	+0.3	+1.2	+2.1	-1.7	+0.4		
	階級区分	高い	かなり高い	かなり低い	平年並	高い	かなり高い	かなり低い	高い		
日照時間 (h)	本年	63.9	37.8	51.6	153.3	57.1	39.8	51.4	148.3		
	平年	48.4	44.6	48.3	141.4	47.1	45.3	49.6	141.9		
	平年比(%)	132	85	107	108	121	88	104	105		
	階級区分	かなり多い	少ない	平年並	平年並	多い	少ない	平年並	平年並		
降水量 (mm)	本年	2.0	21.0	9.0	32.0	2.0	22.5	6.5	31.0		
	平年	9.0	14.6	15.8	39.4	9.3	14.1	14.9	38.3		
	平年比(%)	22	144	57	81	22	160	44	81		
	階級区分	少ない	多い	平年並	平年並	平年並	多い	平年並	平年並		

香川県内の観測記録更新

2023年1月

地点名	要素	順位	値	起日	従来の極値	統計開始年
滝宮	日最低気温の高い方から(°C)	1	10.0	14日	9.8 (1989年1月20日)	1978年
香南	日最低気温の高い方から(°C)	1	9.7	14日	7.7 (2008年1月8日)	2003年
財田	日最低気温の高い方から(°C)	1	10.5	14日	10.2 (1989年1月20日)	1978年

※極値(当月における1位の値)のみを記載します。

極値以外は10ページ「情報のご案内」にある「過去の気象データ検索」からご利用下さい。

※アメダス観測地点(高松・多度津を除く)における「日照時間」は推計値に変更し統計を切断しました。

この理由により比較する近年の値が少ないため、当分の間、極値の記載を省略します。

※内海(2021年12月2日)と引田(2021年12月1日)は気象計を更新し、湿度の観測を開始しています。

しかし、比較する近年の値が少ないため、当分の間、極値の記載を省略します。

2023年1月の特別警報・警報・注意報 発表履歴表

●:発表 ◇:特別警報から警報 ▽:特別警報から注意報 ▼:警報から注意報 ○:継続 解:解除
 特別警報と警報 浸:浸水害 土:土砂災害 土浸:土砂災害、浸水害 斜体字:発表 下線:特別警報から警報

発表時刻	警報・注意報	高松市	直島町	土庄町	小豆島町	さぬき市	東かがわ市	三木町	丸亀市	坂出市	善通寺市	宇多津町	綾川町	琴平町	多度津町	まんのう町	観音寺市	三豊市
2023/1/2 04:05	乾燥注意報	○	○	○	○	○	○	○	○	○	○	○	○	○	○	○	○	○
2023/1/3 04:06	乾燥注意報	○	○	○	○	○	○	○	○	○	○	○	○	○	○	○	○	○
2023/1/4 04:07	乾燥注意報	○	○	○	○	○	○	○	○	○	○	○	○	○	○	○	○	○
2023/1/5 04:22	乾燥注意報	○	○	○	○	○	○	○	○	○	○	○	○	○	○	○	○	○
2023/1/6 21:14	雷注意報	●	●	●	●	●	●	●	●	●	●	●	●	●	●	●	●	●
	強風注意報	●	●	●	●	●	●	●	●	●	●	●	●	●	●	●	●	●
	波浪注意報	●	●	●	●	●	●	●	●	●	●	●	●	●	●	●	●	●
	乾燥注意報	解	解	解	解	解	解	解	解	解	解	解	解	解	解	解	解	解
2023/1/7 11:40	雷注意報	解	解	解	解	解	解	解	解	解	解	解	解	解	解	解	解	解
	強風注意報	○	○	○	○	○	○	○	○	○	○	○	○	○	○	○	○	○
	波浪注意報	○	○	○	○	○	○	○	○	○	○	○	○	○	○	○	○	○
2023/1/8 04:10	強風注意報	解	解	解	解	解	解	解	解	解	解	解	解	解	解	解	解	解
	波浪注意報	解	解	解	解	解	解	解	解	解	解	解	解	解	解	解	解	解
	乾燥注意報	●	●	●	●	●	●	●	●	●	●	●	●	●	●	●	●	●
2023/1/9 20:02	乾燥注意報	解	解	解	解	解	解	解	解	解	解	解	解	解	解	解	解	解
2023/1/10 04:14	乾燥注意報	●	●	●	●	●	●	●	●	●	●	●	●	●	●	●	●	●
2023/1/11 18:19	乾燥注意報	解	解	解	解	解	解	解	解	解	解	解	解	解	解	解	解	解
2023/1/13 10:00	濃霧注意報	●				●	●	●	●	●	●	●	●	●	●	●	●	●
2023/1/13 12:28	濃霧注意報	解				解	解	解	解	解	解	解	解	解	解	解	解	解
2023/1/13 19:49	濃霧注意報	●				●	●	●	●	●	●	●	●	●	●	●	●	●
2023/1/14 01:07	濃霧注意報	○	●	●	●	○	○	○	○	○	○	○	○	○	○	○	○	○
2023/1/14 10:13	濃霧注意報	○	○	○	○	○	○	○	○	○	○	○	○	○	○	○	○	○
2023/1/14 14:46	濃霧注意報	○	○	○	○	○	○	○	○	○	○	○	○	○	○	○	○	○
2023/1/14 18:04	濃霧注意報	○	○	○	○	○	○	○	○	○	○	○	○	○	○	○	○	○
2023/1/15 07:15	濃霧注意報	解	解	解	解	解	解	解	解	解	解	解	解	解	解	解	解	解
2023/1/20 04:20	強風注意報	●	●	●	●	●	●	●	●	●	●	●	●	●	●	●	●	●
	波浪注意報	●	●	●	●	●	●	●	●	●	●	●	●	●	●	●	●	●
2023/1/20 21:47	強風注意報	解	解	解	解	解	解	解	解	解	解	解	解	解	解	解	解	解
	波浪注意報	解	解	解	解	解	解	解	解	解	解	解	解	解	解	解	解	解
2023/1/22 15:44	大雪注意報	●		●	●	●	●	●					●			●	●	●
2023/1/23 06:25	大雪注意報	○		○	○	○	○	○					○			○	○	○
	高潮注意報								●									
2023/1/23 10:09	大雪注意報	解		解	解	解	解	解					解			解	解	解
	高潮注意報								○									
2023/1/23 14:32	高潮注意報								解									
2023/1/24 04:34	大雪注意報	●		●	●	●	●	●					●	●		●	●	●
	雷注意報	●	●	●	●	●	●	●	●	●	●	●	●	●	●	●	●	●
	強風注意報	●	●	●	●	●	●	●	●	●	●	●	●	●	●	●	●	●
	波浪注意報	●	●	●	●	●	●	●	●	●	●	●	●	●	●	●	●	●
2023/1/24 14:51	高潮注意報								●			●			●		●	●
	大雪注意報	○		○	○	○	○	○					○	○		○	○	○
	風雪注意報	●	●	●	●	●	●	●	●	●	●	●	●	●	●	●	●	●
	雷注意報	○	○	○	○	○	○	○	○	○	○	○	○	○	○	○	○	○
	強風注意報	解	解	解	解	解	解	解	解	解	解	解	解	解	解	解	解	解
2023/1/25 04:15	波浪注意報	○	○	○	○	○	○	○	○	○	○	○	○	○	○	○	○	○
	高潮注意報								解			解			解		解	解
	大雪注意報	解		解	解	解	解	解					解	解		解	解	解
	風雪注意報	解	解	解	解	解	解	解	解	解	解	解	解	解	解	解	解	解
2023/1/25 04:15	雷注意報	解	解	解	解	解	解	解	解	解	解	解	解	解	解	解	解	解
	強風注意報	●	●	●	●	●	●	●	●	●	●	●	●	●	●	●	●	●
2023/1/25 04:15	波浪注意報	○	○	○	○	○	○	○	○	○	○	○	○	○	○	○	○	○

発表時刻	警報・注意報	高松市	直島町	土庄町	小豆島町	さぬき市	東かがわ市	三木町	丸亀市	坂出市	善通寺市	宇多津町	綾川町	琴平町	多度津町	まんのう町	観音寺市	三豊市
2023/1/25 16:07	強風注意報	解	解	解	解	解	解	解	解	解	解	解	解	解	解	解	解	解
	波浪注意報	解	解	解	解	解	解		解	解		解			解		解	解
2023/1/26 20:35	大雪注意報	●		●	●	●	●	●					●	●		●	●	●
	大雪注意報	○		○	○	○	○	○					○	○		○	○	○
2023/1/27 07:07	強風注意報	●	●	●	●	●	●	●	●	●	●	●	●	●	●	●	●	●
	波浪注意報	●	●	●	●	●	●		●	●		●			●		●	●
2023/1/27 11:06	大雪注意報	解		解	解	解	解	解					解	解		解	解	解
	強風注意報	○	○	○	○	○	○	○	○	○	○	○	○	○	○	○	○	○
2023/1/28 04:34	波浪注意報	○	○	○	○	○	○	○	○	○	○	○	○	○	○	○	○	○
	強風注意報	○	○	○	○	○	○	○	○	○	○	○	○	○	○	○	○	○
2023/1/28 20:25	波浪注意報	解	解	解	解	解	解	解	解	解	解	解	解	解	解	解	解	解
	強風注意報	解	解	解	解	解	解		解	解		解			解		解	解
2023/1/29 20:35	雷注意報	●	●	●	●	●	●	●	●	●	●	●	●	●	●	●	●	●
	強風注意報	●	●	●	●	●	●	●	●	●	●	●	●	●	●	●	●	●
	波浪注意報	●	●	●	●	●	●		●	●		●			●		●	●
2023/1/30 07:51	雷注意報	○	○	○	○	○	○	○	○	○	○	○	○	○	○	○	○	○
	強風注意報	○	○	○	○	○	○	○	○	○	○	○	○	○	○	○	○	○
	波浪注意報	○	○	○	○	○	○		○	○		○			○		○	○
2023/1/30 10:11	雷注意報	解	解	解	解	解	解	解	解	解	解	解	解	解	解	解	解	解
	強風注意報	○	○	○	○	○	○	○	○	○	○	○	○	○	○	○	○	○
2023/1/30 16:09	波浪注意報	○	○	○	○	○	○		○	○		○			○		○	○
	強風注意報	解	解	解	解	解	解	解	解	解	解	解	解	解	解	解	解	解
	波浪注意報	解	解	解	解	解	解		解	解		解			解		解	解

気象情報等発表状況

2023年1月

香川県(高松地方気象台発表)

発表日時	情報名
1月22日 16時50分	大雪に関する香川県気象情報 第1号
1月23日 05時29分	大雪に関する香川県気象情報 第2号
1月23日 11時44分	大雪に関する香川県気象情報 第3号
1月23日 16時32分	大雪に関する香川県気象情報 第4号
1月24日 06時08分	大雪に関する香川県気象情報 第5号
1月24日 16時33分	大雪に関する香川県気象情報 第6号
1月25日 05時41分	大雪に関する香川県気象情報 第7号
1月26日 16時30分	大雪に関する香川県気象情報 第1号
1月27日 05時25分	大雪に関する香川県気象情報 第2号
1月27日 11時21分	大雪に関する香川県気象情報 第3号

土砂災害警戒情報発表状況

2023年1月

発表なし

指定河川洪水予報発表状況

2023年1月

発表なし

気象災害

2023年1月

【気象災害名】 陸上視程不良害

【気象現象名】 濃霧

【期日・期間】 2023年1月13日～1月14日

【気象概況】

日本の東海上に中心を持つ高気圧からの暖かく湿った空気や、日本海から南下する前線に向かって暖かく湿った空気が流れ込んだ影響で、局地的に濃霧となった。高松地方気象台では、13日22時30分から23時30分にかけてと、14日00時30分から04時30分にかけて、05時30分から08時00分にかけて霧を観測した。

【災害概況】

・空の便は、欠航9便、到着遅延2便、目的地変更1便。

【気象災害名】 強風害 その他(風害) その他(雪害) 凍結害 その他(気温害) 海上波浪害

【気象現象名】 強風 その他(雪) 低温 波浪

【期日・期間】 2023年1月24日～1月26日

【気象概況】

24日は冬型の気圧配置が強まり、四国地方では、上空約1500メートルには氷点下12度以下の強い寒気が流れ込んだ。このため、香川県では強風が吹き、波が高くなり、山沿いでは大雪となったところがあった。また、24日から26日にかけて、多度津を除くアメダス6地点で冬日となり、多度津でも24日、25日は冬日となった。

【災害概況】

・24日、強風にあおられ、丸亀市内で女性(80代)が転倒、土庄町内で女性(90代)が転倒。善通寺市内で男性(30代)が二輪車を走行中に強風にあおられ、反対車線を走行してきた対向車両と接触転倒。いずれも軽症。綾川町で作業場併設の倉庫の外壁が、強風により飛散。

・強風で、高松サンポートの市道で24日午後4時50分ごろ、信号機の灯火部分が外れて宙づりになり、補修作業のため約2時間にわたって通行止め。

・強風の影響で、JR瀬戸大橋線は、24日午前10時ごろから午後9時ごろまで快速や特急を計画運休。

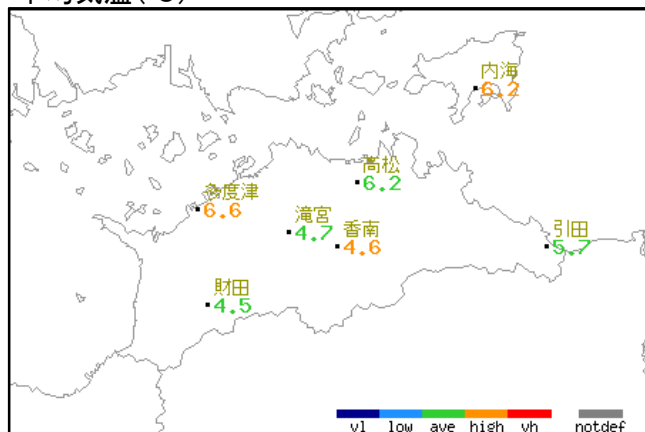
・瀬戸中央自動車道は坂出-児島間で24日午後1時から午後8時10分にわたって全面通行止め。高速バスは県内と本州を結ぶ便を中心に相次いで運休。

・海の便はフェリーや高速艇など、計74便が欠航(24日72便、25日2便)。

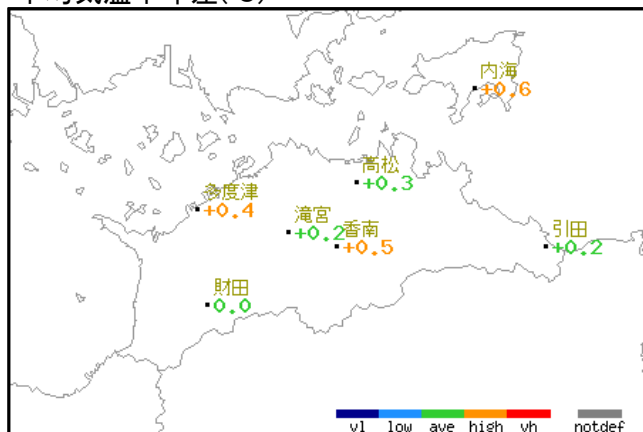
- ・空の便は24日、強風のため出発遅延と到着遅延がそれぞれ1便。雪のため羽田発最終便が欠航、25日、その折り返しとなる羽田行き始発便が欠航。
- ・停電は24日、丸亀市・観音寺市・三豊市・綾川町の4市町延べ約5300戸。
- ・凍結による水道断水が、25日と26日に合わせて14件、漏水が同61件。
- ・琴電琴平駅では25日午前6時15分ごろ、ブレーキの配管凍結により電車が発車できないトラブルが発生。琴平線は4本が運休、30本に最大30分の遅れ。
- ・26日未明から朝にかけて路面凍結による交通事故が高松市、三豊市、琴平町など5市3町で計46件。20～60代の男女6人が軽傷。まんのう町佐文の国道377号で、大型トレーラーがスリップして道路脇に転落、50代の男性運転手が顔に軽いけが。撤去作業のため、国道の一部を約4時間にわたり通行止め。

2023年1月のアメダス気象分布図

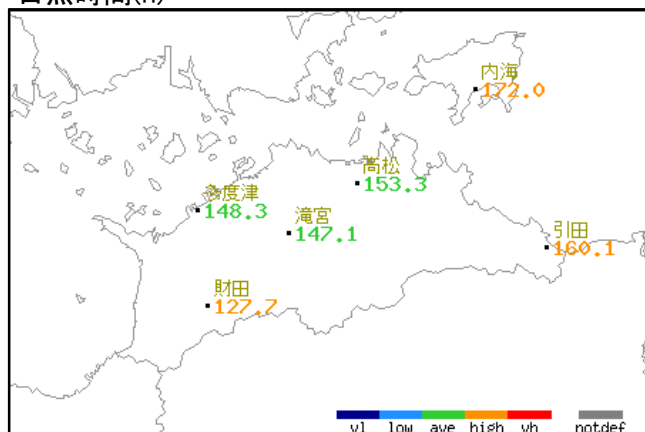
平均気温(°C)



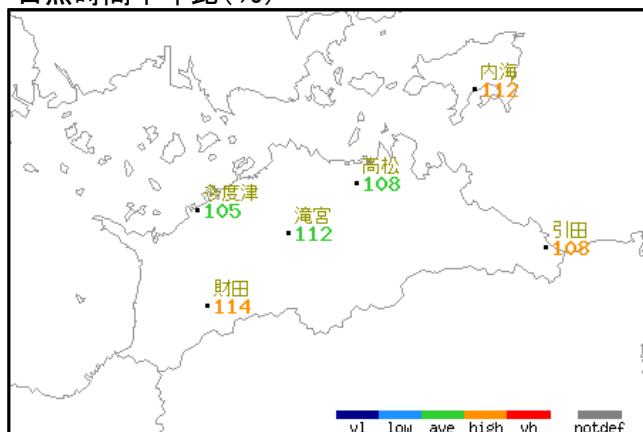
平均気温平年差(°C)



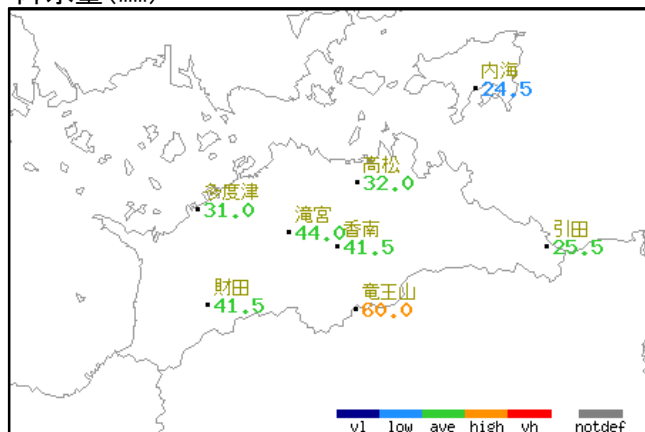
日照時間(h)



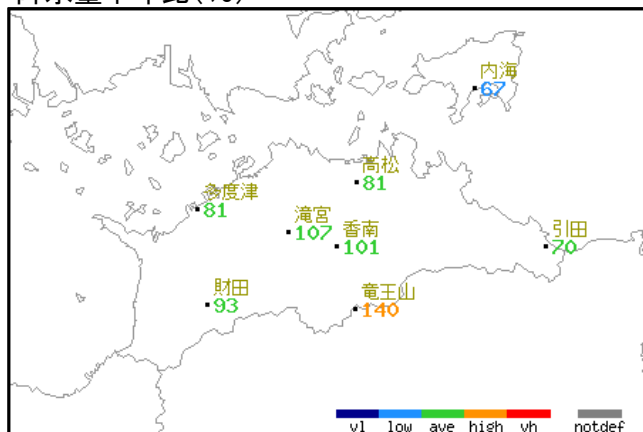
日照時間平年比(%)



降水量(mm)



降水量平年比(%)



階級区分(平年と比べ)

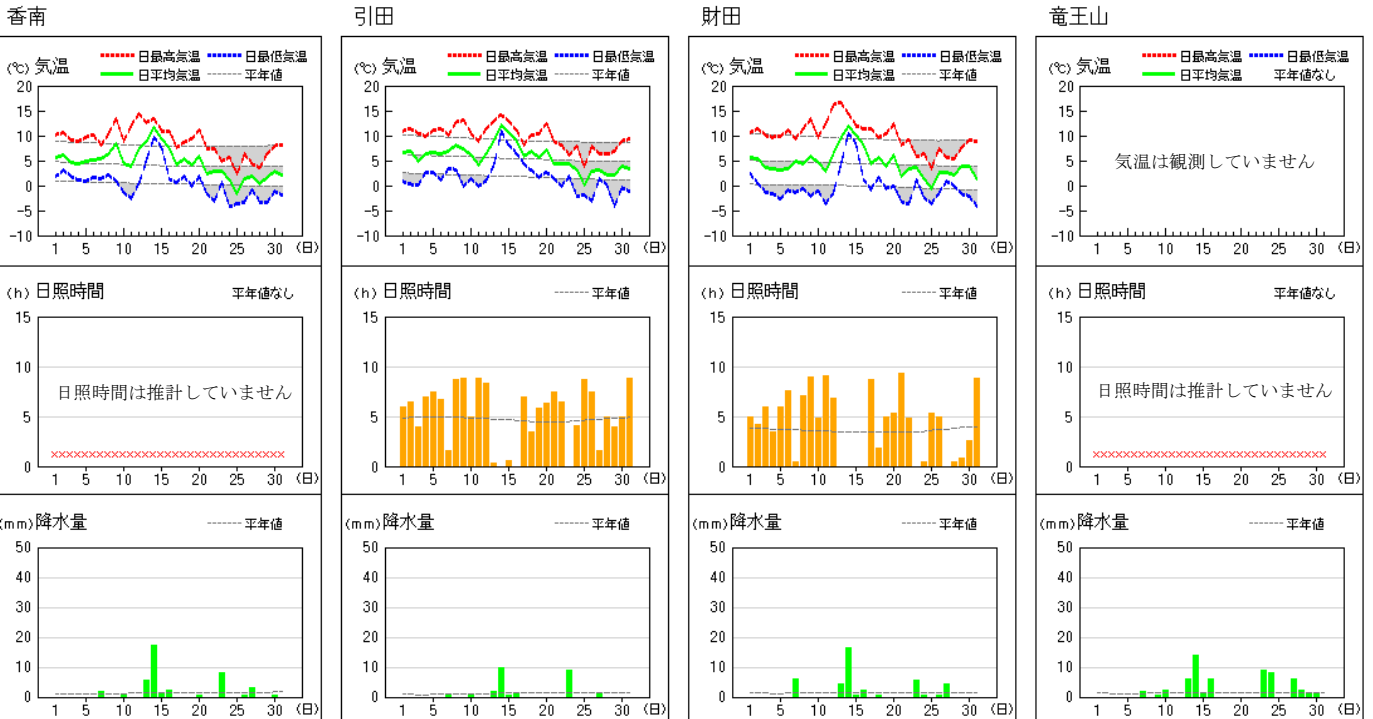
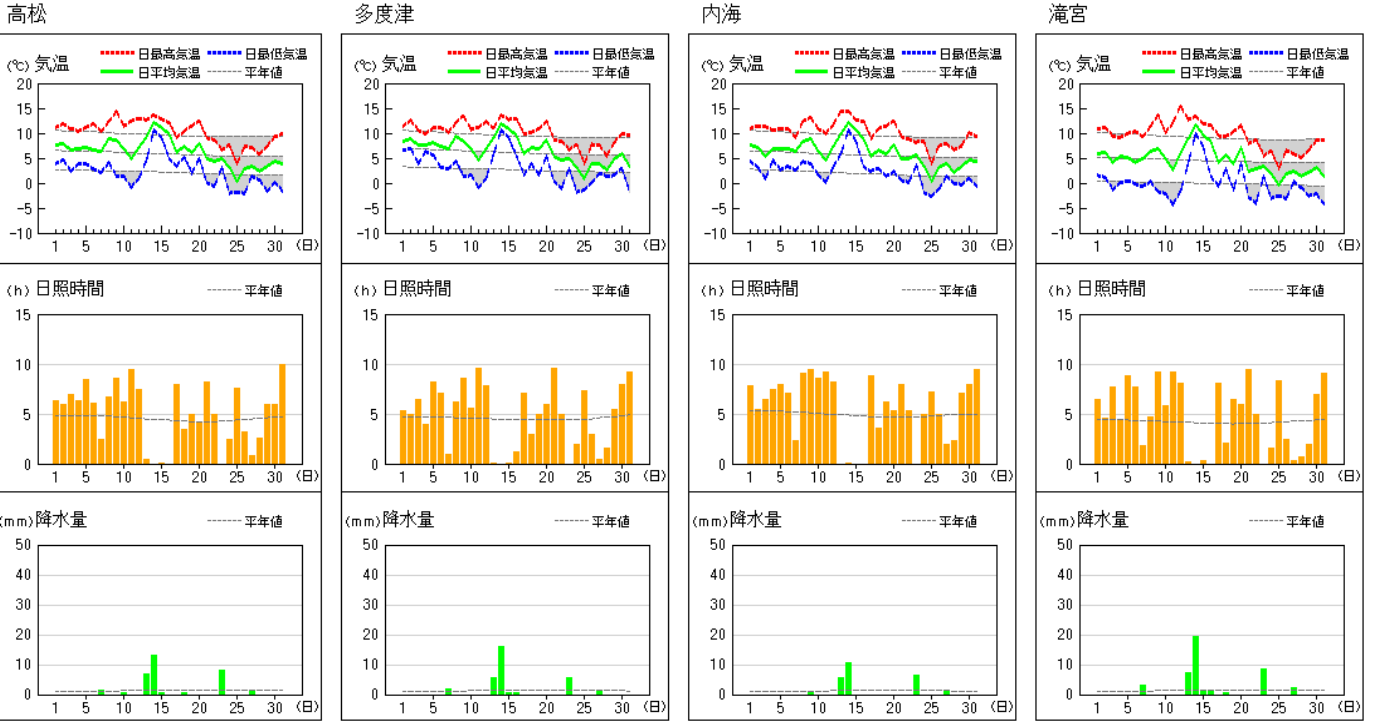
(かなり低い) (少ない) 平年並 (多い) (かなり高い)



図中の記号

)	準正常値
]	資料不足値
X	欠測
//	平年値なし

アメダス 気象経過図：2023年01月01日-2023年01月31日



情報のご案内

「香川県の気象」に記載されていない詳細なデータや最新のデータについては、気象庁ホームページをご覧ください。

<https://www.jma.go.jp/jma/index.html>

・過去の気象データ検索

<https://www.data.jma.go.jp/obd/stats/etrn/index.php>

「地点」、「年月日」、「データの種類」を選択することによって気温、降水量などの観測データを検索できます。また、天気概況、平年値、極値・順位値も検索できます。

・過去の気象データ・ダウンロード

<https://www.data.jma.go.jp/gmd/risk/obsdl/index.php>

昨日までの気象観測データの中から、数日間の平均・合計値などを集計、その値を平年値や最近の数年間の平均値と比較することができます。

結果は画面に表示、またはCSVファイルとしてダウンロードすることができます。

・県内の地震(震度1以上)

刊行物「香川県の地震」を発行していますので、そちらをご覧ください。

香川県の地震

https://www.data.jma.go.jp/takamatsu/3_bousai/shizengenshou/iishin/report/kagawaken_iishin.html

また、過去の地震は気象庁HPの「震度データベース検索」でご覧になれます。

震度データベース検索

<https://www.data.jma.go.jp/eqdb/data/shindo/index.php>

・潮 位(高松港)

過去の潮汐観測資料は、気象庁HPの「潮汐観測資料」でご覧になれます。

潮汐観測資料

<https://www.data.jma.go.jp/gmd/kaiyou/db/tide/genbo/index.php>

高松地方気象台の管理する観測所

気象観測所

地域 気象 観測所 番号	観測 所名	観測種目							所在地	北緯	東経	観測所の 海面 上の高 さ (m)	風向風 速計の 地上か らの高 さ (m)
		気温	湿度	風	日照 (推計)	日照	降水量	その他					
72086	高松							○* ¹	高松市サンポート3-33	34° 21.1′	134° 02.8′		
		○	○	○	○			○	高松市伏石町2016-29	34° 19.1′	134° 03.2′	9	17.5
72111	多度津	○	○	○	○			○	仲多度郡多度津町家中	34° 16.5′	133° 45.1′	4	12.1
72061	内海	○	○	○		○	○		小豆郡小豆島町西村甲	34° 28.3′	134° 16.4′	20	9.3
72121	滝宮	○		○		○	○		綾歌郡綾川町滝宮字山田	34° 14.2′	133° 55.4′	60	10.0
72126	香南	○		○			○		高松市香南町由佐	34° 12.8′	134° 00.9′	185	10.2
72146	引田	○	○	○		○	○		東かがわ市南野	34° 12.8′	134° 24.4′	12	10.0
72161	財田	○		○		○	○		三豊市財田町財田上	34° 07.2′	133° 46.3′	65	9.3
72176	竜王山							○	徳島県美馬市美馬町字入倉	34° 06.8′	134° 03.0′	1040	

・2018年2月から2023年10月までの「香川県の気象」の香南の「風向風速計の地上からの高さ」を10.0mから10.2mに修正しました(2023年12月6日)。

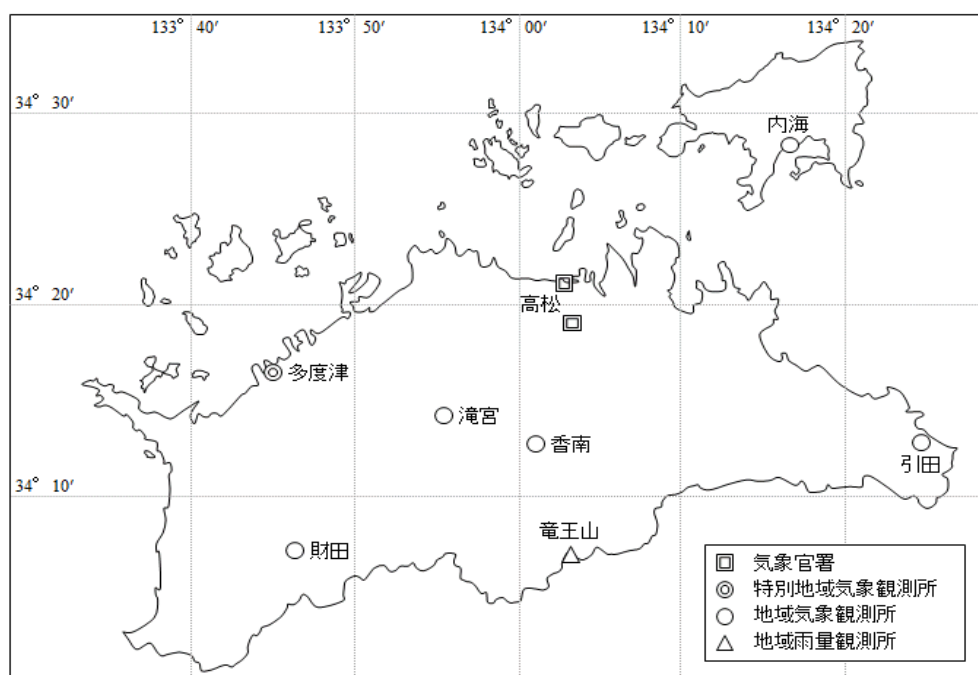
アメダス観測地点(高松・多度津を除く)における日照時間は、2021年3月2日から気象衛星観測から得る推計値に変更しました。

内海(2021年12月2日)と引田(2021年12月1日)の気象計を更新し、湿度の観測を開始しました。また、気象計の更新に伴い内海の「風向風速計の地上からの高さ」が9.3mに変わりました。

*¹ : 観測種目は天気、雲、視程、大気現象、季節現象

*² : 観測種目は気圧、日射量、積雪・降雪の深さ、生物季節、季節現象

*³ : 観測種目は気圧、天気、視程、大気現象



高松地方気象台の管理する観測所配置図

検潮所

名称	所在地	北緯	東経
高松	高松市北浜町	34° 21.1′	134° 03.4′

注：各観測所の緯度・経度は世界測地系によります。