

香 川 県 の 気 象

2023年

2月

◇◇◇◇◇ 目 次 ◇◇◇◇◇

資料の解説	1
香川県の気象概況	2
平年値との比較・階級区分表	3
香川県内の観測記録更新	3
特別警報・警報・注意報発表履歴表	4
気象情報等発表状況	5
土砂災害警戒情報発表状況	5
指定河川洪水予報発表状況	5
気象災害	5
アメダス気象分布図	6
アメダス気象経過図	7
情報のご案内	8
観測所の一覧表と配置図	9

高 松 地 方 気 象 台

資料の解説

「香川県の気象」に掲載されている資料は、高松地方気象台の管理する地域気象観測所(気象官署及び特別地域気象観測所の地上気象観測装置と有線ロボット気象計)及び地域雨量観測所(有線ロボット雨量計)により、自動的に観測された観測値^{※1}から算出したものです(日界は24時です)。

なお、警報・注意報等各種発表状況以外は後日修正する場合があります。

気温	平均	平均気温(°C)	日平均値(毎正時の観測値(24回)の平均)の月平均
	最高	最高気温(°C)	日最高(低)気温(毎10分の前10分間極値(144個)及び毎10分の瞬間値(144個)の中から最高(低)値)
	最低	最低気温(°C)	
日照 ^{※1}	日計	日照時間(h)	日合計値(毎正時の前1時間の合計)の月合計
降水量	日計	降水量(mm)	日合計値(毎正時の前1時間降水量(24回)の合計)の月合計
平年差/比		平年値との差/比	気温は平年値との差(°C) 日照時間及び降水量は平年値との比(%)

記号の説明

- : 現象なし
-) : 準正常値(対象となる資料の一部が欠けているが、許容する資料数を満たす値)
-] : 資料不足値(対象となる資料が許容する資料数を満たさない値)
- × : 欠測(期間内の観測結果が全て求められなかった場合)

^{※1} アメダス観測地点(高松・多度津を除く)における日照時間は、2021年3月2日から気象衛星観測のデータを用いた「推計気象分布(日照時間)」から得る推計値としました。

日照時間(実測値)と日照時間(推計値)は比較することはできません。

香川県の気象概況

2023年2月

この期間、天気は数日の周期で変わり、低気圧や前線の影響で雨の降った日がありました。

【上旬】天気は数日の周期で変わり、期間の中頃からは低気圧や湿った空気の影響で雨の降った日がありました。

【中旬】天気は数日の周期で変わり、期間のはじめと終わりは前線や低気圧の影響で雨の降った日がありました。

【下旬】冬型の気圧配置や高気圧に覆われて晴れた日が多くなりましたが、期間の中頃は気圧の谷や前線の影響で雨の降った日がありました。日照時間は多くの地点でかなり多くなりました。

日々の天気概況

日付	気象概況	高松の天気概況	
		昼(06-18時)	夜(18-翌日06時)
1日	前線や湿った空気の影響を受ける	曇	薄曇一時晴
2日	寒気や湿った空気の影響を受ける	曇	曇後一時晴
3日	高気圧に覆われるが、気圧の谷や湿った空気の影響を受ける	晴後時々曇	晴後薄曇
4日	高気圧に覆われるが、気圧の谷や湿った空気の影響を受ける	曇後晴一時雨	晴
5日	高気圧に覆われる	晴	晴
6日	高気圧に覆われるが、次第に低気圧や湿った空気の影響を受ける	曇	曇後雨
7日	低気圧や湿った空気の影響を受ける	曇一時雨	曇後晴
8日	高気圧に覆われる	晴	晴後一時薄曇
9日	高気圧に覆われる	晴	晴後曇一時雨
10日	低気圧や湿った空気の影響を受ける	曇時々雨	曇後晴
11日	高気圧に覆われるが、次第に気圧の谷や湿った空気の影響を受ける	晴後曇	曇後晴
12日	高気圧に覆われるが、前線や湿った空気の影響を受ける	晴後曇	曇後雨
13日	低気圧や湿った空気の影響を受ける	雨	曇時々晴一時雨
14日	冬型の気圧配置となる	晴時々曇	晴後一時曇
15日	冬型の気圧配置が続く	曇後時々晴	曇
16日	寒気や湿った空気の影響を受けるが、次第に高気圧に覆われる	曇後晴	快晴
17日	高気圧に覆われるが、湿った空気の影響を受ける	晴後一時曇	曇一時晴
18日	湿った空気や前線の影響を受ける	曇時々雨	曇一時雨
19日	前線や湿った空気の影響を受ける	雨時々曇	晴一時曇
20日	冬型の気圧配置となる	晴	晴
21日	冬型の気圧配置となるが、次第に緩む	晴一時曇	晴後時々曇
22日	高気圧に覆われるが、寒気や湿った空気の影響を受ける	晴時々曇	曇後時々雨
23日	気圧の谷や湿った空気の影響を受ける	曇時々雨	曇後時々雨
24日	前線や湿った空気の影響を受ける	雨後曇時々晴	晴一時曇
25日	冬型の気圧配置となる	晴後曇	曇後晴
26日	高気圧に覆われる	晴一時曇	快晴
27日	高気圧に覆われる	快晴	快晴
28日	高気圧に覆われる	快晴	晴後時々薄曇

平年値との比較・階級区分表

2023年2月

要素		地点・期間		高 松				多 度 津			
		上旬	中旬	下旬	月	上旬	中旬	下旬	月		
平均気温 (°C)	本年	6.2	7.2	6.1	6.5	6.0	7.1	6.0	6.4		
	平年	5.5	6.3	7.2	6.3	5.8	6.4	7.2	6.4		
	平年差(°C)	+0.7	+0.9	-1.1	+0.2	+0.2	+0.7	-1.2	0		
	階級区分	平年並	高い	低い	平年並	平年並	高い	低い	平年並		
日照時間 (h)	本年	45.4	40.8	55.0	141.2	47.1	44.6	60.9	152.6		
	平年	48.5	51.1	43.7	143.8	51.3	52.9	46.5	150.7		
	平年比(%)	94	80	126	98	92	84	131	101		
	階級区分	平年並	少ない	かなり多い	平年並	少ない	少ない	かなり多い	平年並		
降水量 (mm)	本年	5.5	26.5	9.0	41.0	5.5	22.0	6.0	33.5		
	平年	11.2	17.3	17.3	45.8	11.5	17.9	16.9	46.3		
	平年比(%)	49	153	52	90	48	123	36	72		
	階級区分	平年並	多い	平年並	平年並	平年並	平年並	少ない	少ない		

香川県内の観測記録更新

2023年2月

この期間、極値の更新はありませんでした。

※極値(当月における1位の値)のみを記載します。

極値以外は8ページ”情報のご案内”にある「過去の気象データ検索」からご利用下さい。

※アメダス観測地点(高松・多度津を除く)における「日照時間」は推計値に変更し統計を切断しました。

この理由により比較する近年の値が少ないため、当分の間、極値の記載を省略します。

※内海(2021年12月2日)と引田(2021年12月1日)は気象計を更新し、湿度の観測を開始しています。

しかし、比較する近年の値が少ないため、当分の間、極値の記載を省略します。

2023年2月の特別警報・警報・注意報 発表履歴表

●:発表 ◇:特別警報から警報 ▽:特別警報から注意報 ▼:警報から注意報 ○:継続 解:解除
 特別警報と警報 浸:浸水害 土:土砂災害 土浸:土砂災害、浸水害 斜体字:発表 下線:特別警報から警報

発表時刻	警報・注意報	高松市	直島町	土庄町	小豆島町	さぬき市	東かがわ市	三木町	丸亀市	坂出市	善通寺市	宇多津町	綾川町	琴平町	多度津町	まんのう町	観音寺市	三豊市
2023/2/1 07:10	強風注意報	●	●	●	●	●	●	●	●	●	●	●	●	●	●	●	●	●
	波浪注意報	●	●	●	●	●	●		●	●		●			●		●	●
2023/2/1 18:41	強風注意報	解	解	解	解	解	解	解	解	解	解	解	解	解	解	解	解	解
	波浪注意報	解	解	解	解	解	解		解	解		解			解		解	解
2023/2/8 01:06	濃霧注意報	●				●	●	●	●	●	●	●	●	●	●	●	●	●
2023/2/8 09:45	濃霧注意報	解				解	解	解	解	解	解	解	解	解	解	解	解	解
2023/2/13 05:40	濃霧注意報	●				●	●	●	●	●	●	●	●	●	●	●	●	●
2023/2/13 10:44	濃霧注意報	解				解	解	解	解	解	解	解	解	解	解	解	解	解
2023/2/18 16:09	強風注意報	●	●	●	●	●	●	●	●	●	●	●	●	●	●	●	●	●
	波浪注意報	●	●	●	●	●	●		●	●		●			●		●	●
2023/2/19 04:18	強風注意報	○	○	○	○	○	○	○	○	○	○	○	○	○	○	○	○	○
	波浪注意報	○	○	○	○	○	○		○	○		○			○		○	○
	高潮注意報								●									
2023/2/19 12:55	強風注意報	○	○	○	○	○	○	○	○	○	○	○	○	○	○	○	○	○
	波浪注意報	○	○	○	○	○	○		○	○		○			○		○	○
	高潮注意報								解									
2023/2/19 15:40	強風注意報	解	解	解	解	解	解	解	解	解	解	解	解	解	解	解	解	解
	波浪注意報	解	解	解	解	解	解		解	解		解			解		解	解
2023/2/28 09:54	霜注意報	●	●	●	●	●	●	●	●	●	●	●	●	●	●	●	●	●

気象情報等発表状況

2023年2月
発表なし

土砂災害警戒情報発表状況

2023年2月
発表なし

指定河川洪水予報発表状況

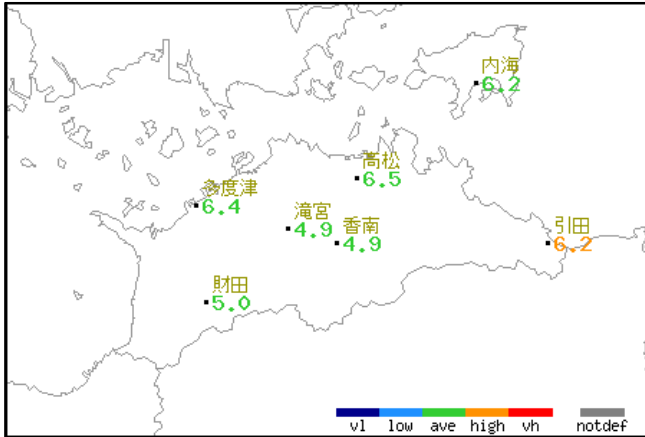
2023年2月
発表なし

気象災害

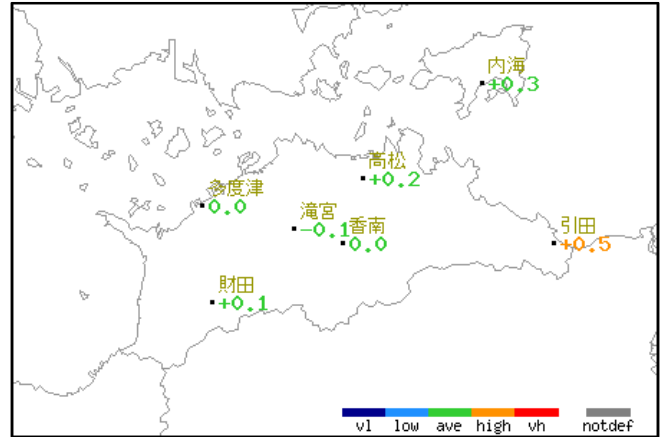
2023年2月
該当なし

2023年2月のアメダス気象分布図

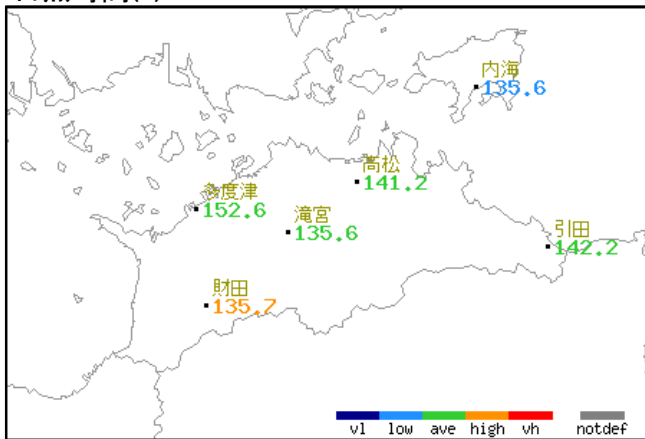
平均気温(°C)



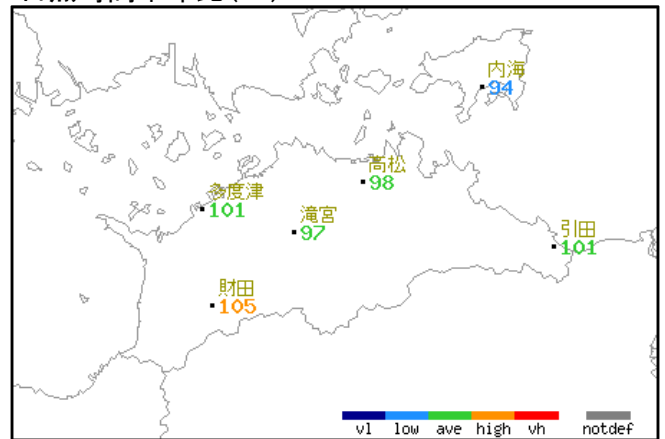
平均気温平年差(°C)



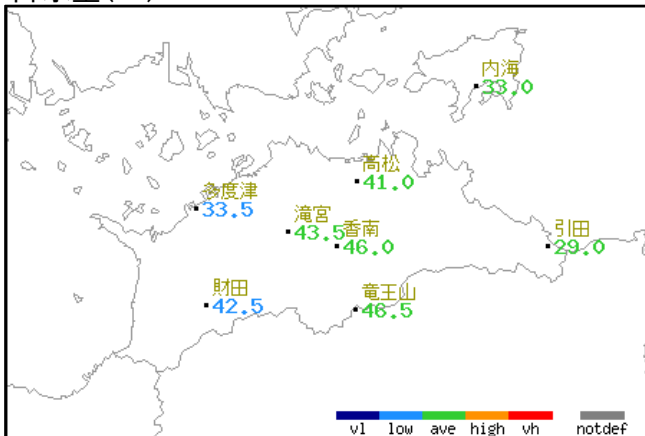
日照時間(h)



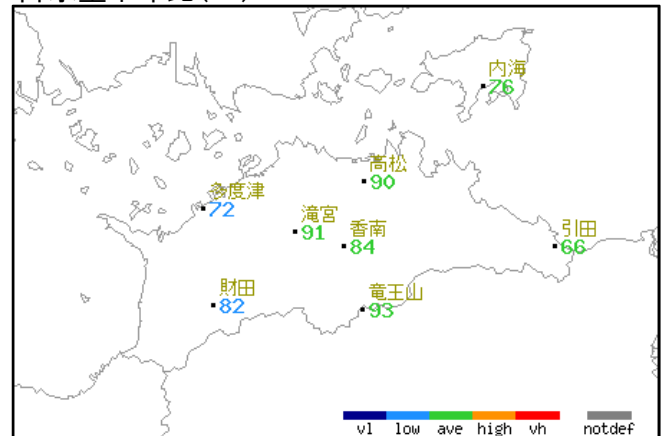
日照時間平年比(%)



降水量(mm)



降水量平年比(%)



階級区分(平年と比べ)

(かなり低い) (少ない) 低 (少ない) 平年並 (多い) (かなり高い) かなり高い

階級区分なし

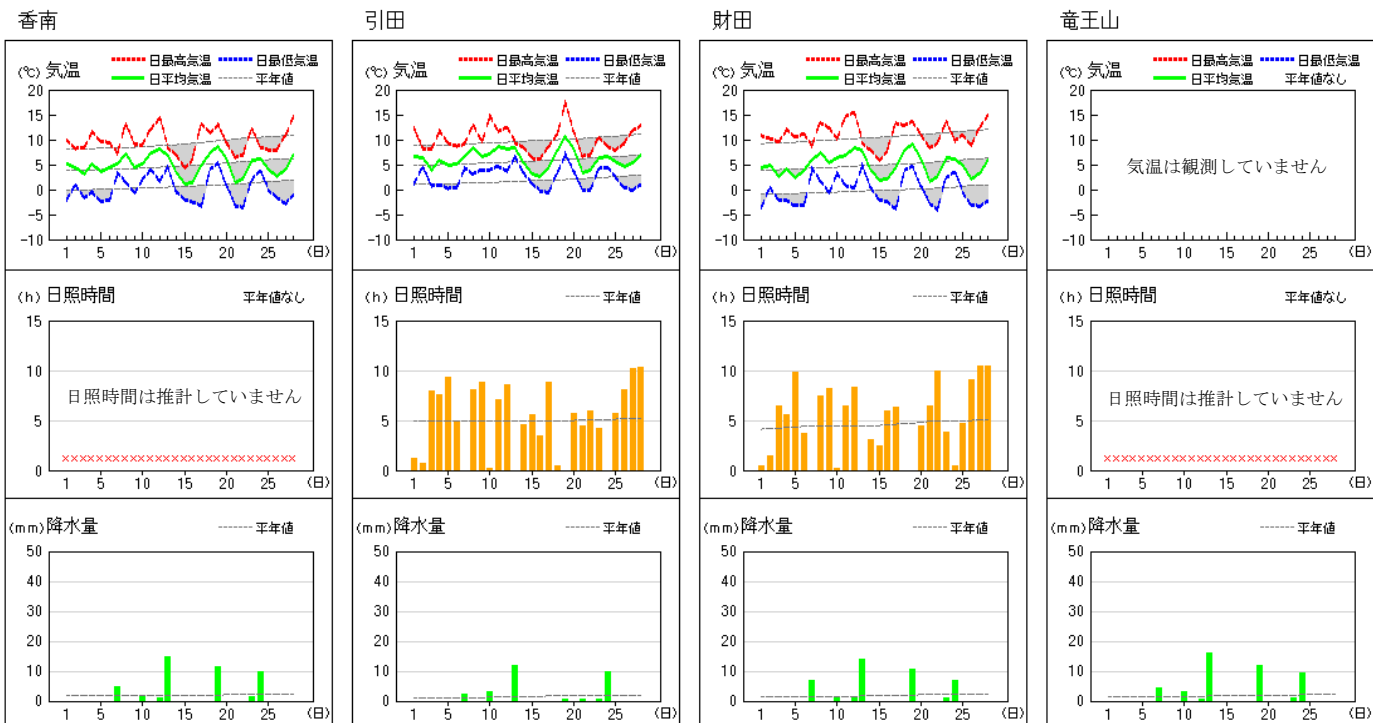
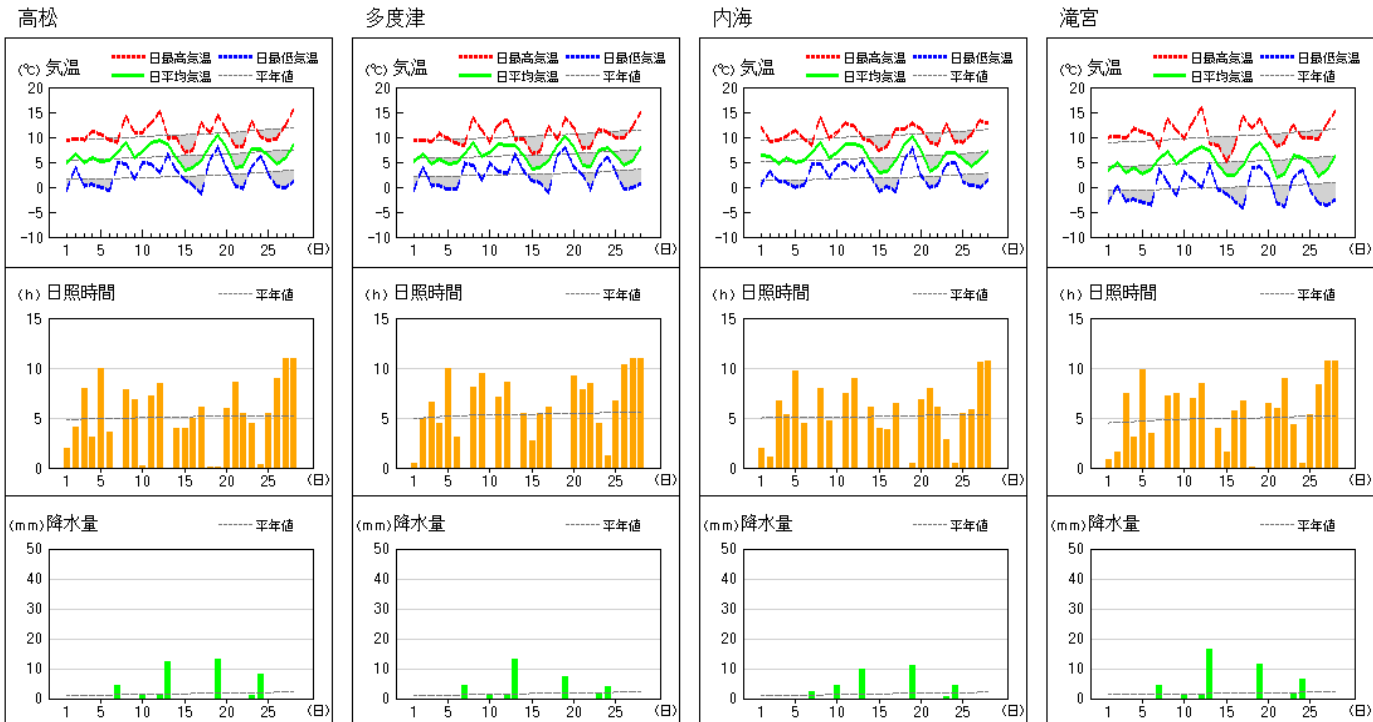


notdef (grey)

図中の記号

)	準正常値
]]	資料不足値
X	欠測
//	平年値なし

アメダス 気象経過図：2023年02月01日-2023年02月28日



情報のご案内

「香川県の気象」に記載されていない詳細なデータや最新のデータについては、気象庁ホームページをご覧ください。

<https://www.jma.go.jp/jma/index.html>

・過去の気象データ検索

<https://www.data.jma.go.jp/obd/stats/etrn/index.php>

「地点」、「年月日」、「データの種類」を選択することによって気温、降水量などの観測データを検索できます。また、天気概況、平年値、極値・順位値も検索できます。

・過去の気象データ・ダウンロード

<https://www.data.jma.go.jp/gmd/risk/obsdl/index.php>

昨日までの気象観測データの中から、数日間の平均・合計値などを集計、その値を平年値や最近の数年間の平均値と比較することができます。

結果は画面に表示、またはCSVファイルとしてダウンロードすることができます。

・県内の地震(震度1以上)

刊行物「香川県の地震」を発行していますので、そちらをご覧ください。

香川県の地震

https://www.data.jma.go.jp/takamatsu/3_bousai/shizengenshou/jishin/report/kagawaken_jishin.html

また、過去の地震は気象庁HPの「震度データベース検索」でご覧になれます。

震度データベース検索

<https://www.data.jma.go.jp/eqdb/data/shindo/index.php>

・潮 位(高松港)

過去の潮汐観測資料は、気象庁HPの「潮汐観測資料」でご覧になれます。

潮汐観測資料

<https://www.data.jma.go.jp/gmd/kaiyou/db/tide/genbo/index.php>

高松地方気象台の管理する観測所

気象観測所

地域 気象 観測所 番号	観測 所名	観測種目							所在地	北緯	東経	観測所 の海面 上の高 さ (m)	風向風 速計の 地上か らの高 さ(m)
		気温	湿度	風	日照 (推計)	日照	降水量	その他					
72086	高松							○* ¹	高松市サンポート3-33	34° 21.1′	134° 02.8′		
		○	○	○	○			○* ²	高松市伏石町2016-29	34° 19.1′	134° 03.2′	9	17.5
72111	多度津	○	○	○	○			○* ³	仲多度郡多度津町家中	34° 16.5′	133° 45.1′	4	12.1
72061	内海	○	○	○		○	○		小豆郡小豆島町西村甲	34° 28.3′	134° 16.4′	20	9.3
72121	滝宮	○		○		○	○		綾歌郡綾川町滝宮字山田	34° 14.2′	133° 55.4′	60	10.0
72126	香南	○		○			○		高松市香南町由佐	34° 12.8′	134° 00.9′	185	10.2
72146	引田	○	○	○		○	○		東かがわ市南野	34° 12.8′	134° 24.4′	12	10.0
72161	財田	○		○		○	○		三豊市財田町財田上	34° 07.2′	133° 46.3′	65	9.3
72176	竜王山						○		徳島県美馬市美馬町字入倉	34° 06.8′	134° 03.0′	1040	

・2018年2月から2023年10月までの「香川県の気象」の香南の「風向風速計の地上からの高さ」を10.0mから10.2mに修正しました(2023年12月6日)。

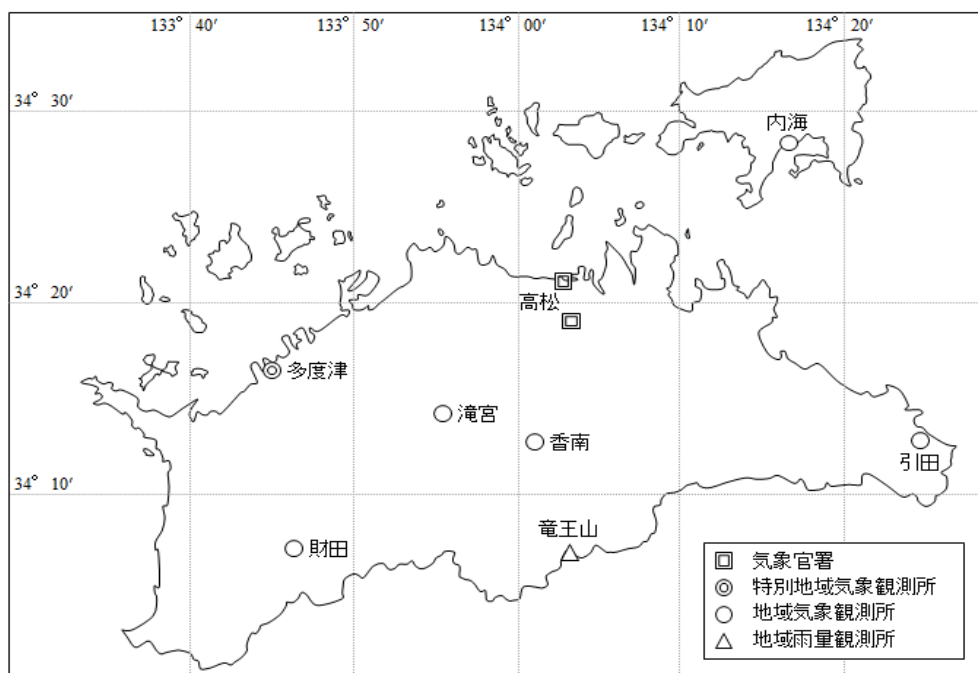
・アメダス観測地点(高松・多度津を除く)における日照時間は、2021年3月2日から気象衛星観測のデータを用いた「推計気象分布(日照時間)」から得る推計値としました。

・内海(2021年12月2日)と引田(2021年12月1日)の気象計を更新し、湿度の観測を開始しました。

*¹ : 観測種目は天気、雲、視程、大気現象、季節現象

*² : 観測種目は気圧、日射量、積雪・降雪の深さ、生物季節、季節現象

*³ : 観測種目は気圧、天気、視程、大気現象



高松地方気象台の管理する観測所配置図

検潮所

名称	所在地	北緯	東経
高松	高松市北浜町	34° 21.1′	134° 03.4′

注：各観測所の緯度・経度は世界測地系によります。