

# 香 川 県 の 気 象

2026年

5月

◇◇◇◇◇ 目 次 ◇◇◇◇◇

資料の解説	1
香川県の気象概況	2
平年値との比較・階級区分表	3
香川県内の観測記録更新	3
アメダス気象分布図	4
アメダス気象経過図	5
特別警報・警報・警報・注意報発表履歴表(5月1日～28日まで)	6～7
特別警報・危険警報・警報・注意報発表履歴表(5月29日～31日)	7
気象情報等発表状況	8
気象災害	8
情報のご案内	9
高松地方気象台が管理する観測所	10

高 松 地 方 気 象 台

## 資料の解説

「香川県の気象」に掲載されている資料は、高松地方気象台の管理する地域気象観測所(気象官署及び特別地域気象観測所の地上気象観測装置と有線ロボット気象計)及び地域雨量観測所(有線ロボット雨量計)により、自動的に観測された観測値から算出したものです(日界は24時です)。

なお、地域気象観測所(高松・多度津を除く)における日照時間は、気象衛星観測のデータを用いた「推計気象分布(日照時間)」から得る推計値としました。

警報・注意報等各種発表状況以外は後日修正する場合があります。

気温	平均	平均気温(°C)	日平均値(毎正時の観測値(24回)の平均)の月平均
	最高	最高気温(°C)	日最高(低)気温(毎10分の前10分間極値(144個)及び毎10分の瞬間値(144個)の中から最高(低)値)
	最低	最低気温(°C)	
日照	日計	日照時間(h)	日合計値(毎正時の前1時間の合計)の月合計
降水量	日計	降水量(mm)	日合計値(毎正時の前1時間降水量(24回)の合計)の月合計
平年差/比		平年値との差/比	気温は平年値との差(°C) 日照時間及び降水量は平年値との比(%)

### 記号の説明

- : 現象なし
- ) : 準正常値(対象となる資料の一部が欠けているが、許容する資料数を満たす値)
- ] : 資料不足値(対象となる資料が許容する資料数を満たさない値)
- × : 欠測(期間内の観測結果が全て求められなかった場合)

## 香川県の気象概況

2026年5月

高気圧に覆われて晴れた日が多くなりましたが、前線や湿った空気の影響で曇りや雨の日もありました。1日は低気圧に向かって湿った空気が流れ込み、香南では風速15メートル以上の強い風が吹きました。平年に比べ、平均気温は全地点でかなり高くなりました。

【上旬】 高気圧に覆われて晴れた日が多くなりましたが、湿った空気の影響で雨の降った日もありました。

【中旬】 高気圧に覆われて晴れた日が多くなりましたが、湿った空気の影響で雨の降った日もありました。平年に比べ、平均気温は全地点でかなり高く、日照時間も全地点でかなり多く、降水量は竜王山を除く全地点でかなり少なくなりました。

【下旬】 天気は数日の周期で変わりました。平年に比べ、平均気温は全地点でかなり高くなりました。

### 日々の天気概況

日付	気象概況	高松の天気概況	
		昼(06-18時)	夜(18-翌日06時)
1日	低気圧や湿った空気の影響を受ける	雨時々曇一時晴	曇一時雨後晴
2日	高気圧に覆われるが、次第に湿った空気の影響を受ける	晴後時々曇	曇一時晴
3日	湿った空気の影響を受ける	雨時々曇	雨後曇
4日	湿った空気の影響を受けるが、次第に高気圧に覆われる	曇時々晴一時雨	曇後一時晴
5日	高気圧に覆われる	晴	晴時々曇
6日	高気圧に覆われるが、次第に気圧の谷や湿った空気の影響を受ける	曇一時晴	曇時々晴
7日	高気圧に覆われる	晴後一時曇	曇後一時晴
8日	気圧の谷や湿った空気の影響を受けるが、次第に高気圧に覆われる	曇	曇
9日	高気圧に覆われる	晴	晴
10日	高気圧に覆われる	晴	晴
11日	高気圧に覆われる	晴	晴一時曇
12日	高気圧に覆われるが、次第に上空の寒気や湿った空気の影響を受ける	X	曇一時晴
13日	上空の寒気や湿った空気の影響を受ける	晴時々曇、雷を伴う	晴、雷を伴う
14日	高気圧に覆われる	晴、雷を伴う	晴一時曇
15日	高気圧に覆われる	晴	晴
16日	高気圧に覆われる	晴	晴
17日	高気圧に覆われる	晴	晴
18日	高気圧に覆われる	晴	晴
19日	高気圧に覆われる	晴	晴後時々曇
20日	前線や湿った空気の影響を受ける	曇時々晴	曇時々雨
21日	前線や湿った空気の影響を受ける	雨時々曇、雷を伴う	雨後曇一時晴、雷を伴う
22日	湿った空気の影響を受けるが、次第に高気圧に覆われる	曇時々晴	曇時々晴
23日	気圧の谷や湿った空気の影響を受ける	曇時々雨	曇時々晴
24日	湿った空気の影響を受けるが、次第に高気圧に覆われる	曇時々晴	曇時々晴
25日	高気圧に覆われる	晴	曇時々晴
26日	高気圧に覆われるが、次第に湿った空気の影響を受ける	晴一時雨後曇	曇後一時雨
27日	前線や湿った空気の影響を受ける	雨時々曇	雨後曇
28日	気圧の谷や湿った空気の影響を受ける	曇	曇一時雨後時々晴
29日	高気圧に覆われる	晴時々曇	晴一時曇
30日	高気圧に覆われる	晴	曇
31日	低気圧や前線の影響を受けるが、次第に高気圧に覆われる	曇後時々晴	晴

※12日昼の高松の天気概況は、環境整備のため欠測となりました。

## 平年値との比較・階級区分表

2026年5月

要素		高 松				多 度 津			
		上旬	中旬	下旬	月	上旬	中旬	下旬	月
平均気温 (°C)	本年	18.1	22.1	23.6	21.3	17.6	21.0	22.7	20.5
	平年	18.7	19.4	21.0	19.8	18.0	18.8	20.3	19.1
	平年差(°C)	-0.6	+2.7	+2.6	+1.5	-0.4	+2.2	+2.4	+1.4
	階級区分	低い	かなり高い	かなり高い	かなり高い	低い	かなり高い	かなり高い	かなり高い
日照時間 (h)	本年	78.7	115.7	66.9	261.3	79.0	115.2	66.3	260.5
	平年	67.6	67.4	75.2	210.1	68.3	68.8	76.7	213.8
	平年比(%)	116	172	89	124	116	167	86	122
	階級区分	多い	かなり多い	少ない	かなり多い	多い	かなり多い	少ない	多い
降水量 (mm)	本年	10.5	0.0	43.0	53.5	19.5	0.0	59.0	78.5
	平年	27.3	36.0	37.5	100.9	29.0	36.7	40.1	105.8
	平年比(%)	38	0	115	53	67	0	147	74
	階級区分	少ない	かなり少ない	多い	少ない	平年並	かなり少ない	多い	平年並

## 香川県内の観測記録更新(1位の値のみ)

2026年5月

地点名	要素	順位	値	起日	従来の極値	統計開始年
高松	日最低気温の高い方から(°C)	1	21.6	29日	21.5 (2004年5月30日)	1942年
高松	月平均気温の高い方から(°C)	1	21.3		21.0 (2015年5月)	1942年
多度津	日最低気温の高い方から(°C)	1	21.2	29日	20.7 (1998年5月24日)	1893年
多度津	月平均気温の高い方から(°C)	1	20.5		20.4 (1998年5月)	1893年
内海	月平均気温の高い方から(°C)	1	20.1		20.1 (1998年5月)	1978年
内海	日最大風速・風向(m/s)	1	W 10.2	1日	N 10.0 (2007年5月27日)	1978年
滝宮	日最大1時間降水量(mm)	1	21.0	21日	20.5 (2018年5月13日)	1976年
香南	月平均気温の高い方から(°C)	1	19.5		19.3 (2015年5月)	2003年
香南	日最大瞬間風速・風向(m/s)	1	W 25.7	1日	W 25.7 (2024年5月16日)	2009年
引田	日最大10分間降水量(mm)	1	8.0	21日	6.5 (2011年5月29日)	2009年
引田	月平均気温の高い方から(°C)	1	20.3		20.1 (1998年5月)	1978年
財田	日最高気温の高い方から(°C)	1	32.7	26日	32.7 (2019年5月26日)	1978年

通年

この期間、極値の更新はありませんでした。

※極値(当月及び通年における1位の値)のみを記載します。極値以外は”情報のご案内”にある「過去の気象データ検索」をご利用ください。

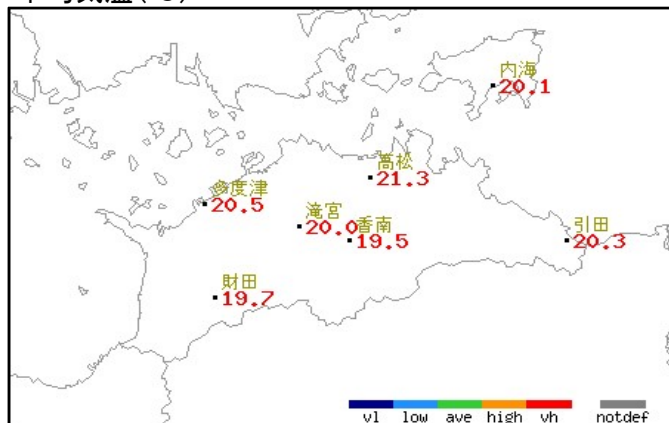
※極値となる値が統計開始からの期間に2つ以上現れる場合は、起日の新しい方を極値とします。

※アメダス観測地点(高松・多度津を除く)における「日照時間」は推計値に変更し統計を切断了。この理由により比較する近年の値が少ないため、当分の間、極値の記載を省略します。

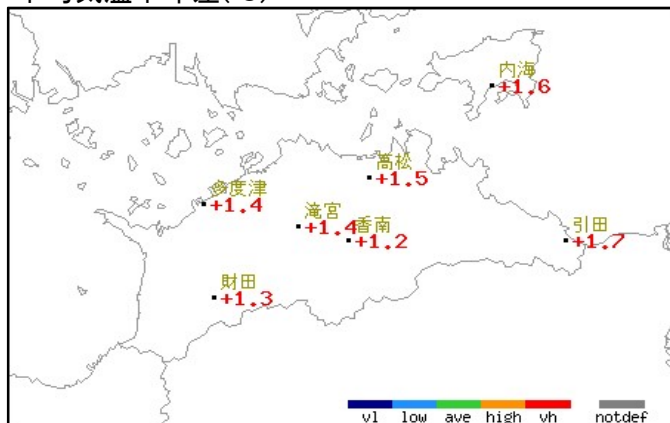
※内海(2021年12月2日)、引田(2021年12月1日)、滝宮(2023年6月6日)及び財田(2023年6月7日)の気象計を更新し、湿度の観測を開始しました。しかし、比較する近年の値が少ないため、当分の間、極値の記載を省略します。

# 2026年5月のアメダス気象分布図

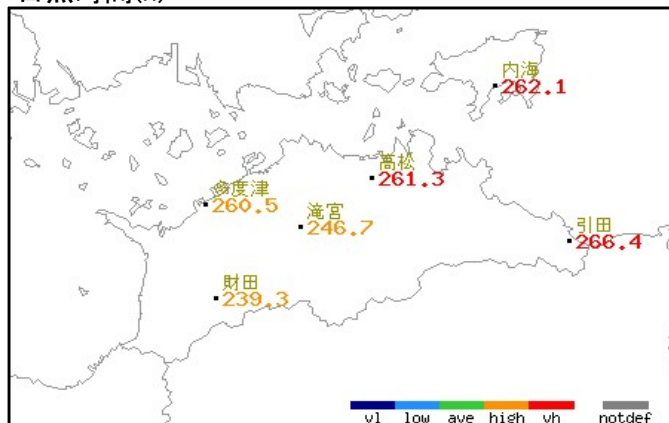
平均気温(°C)



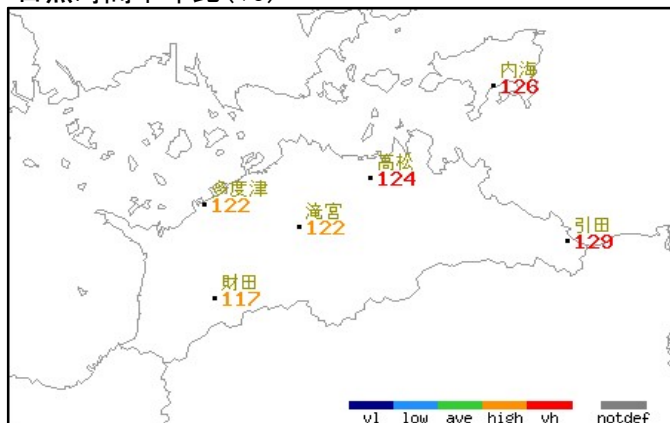
平均気温平年差(°C)



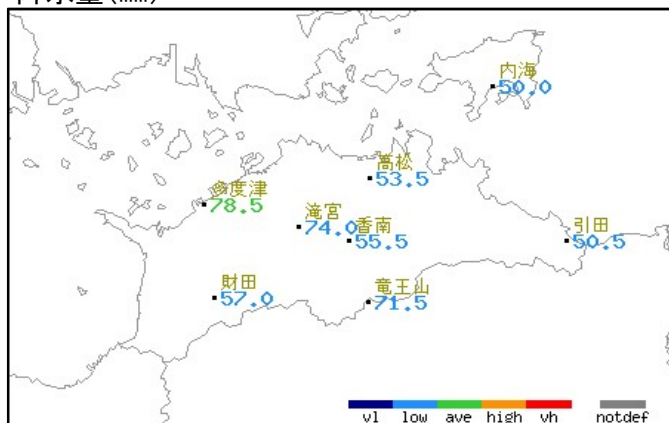
日照時間(h)



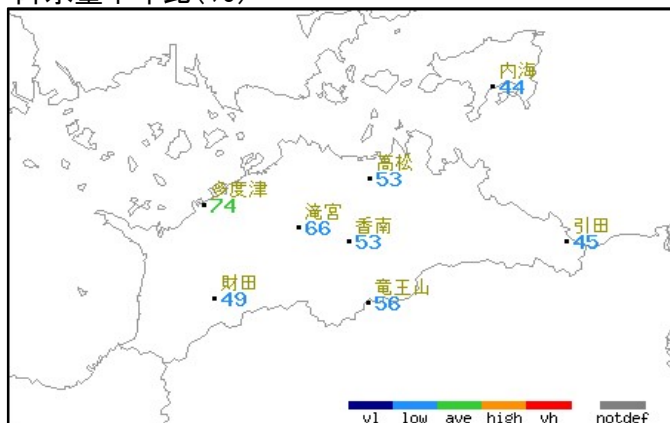
日照時間平年比(%)



降水量(mm)



降水量平年比(%)



## 階級区分(平年と比べ)

(かなり低い) (少ない) (低い) 平年並 (多い) (かなり高い)

階級区分なし

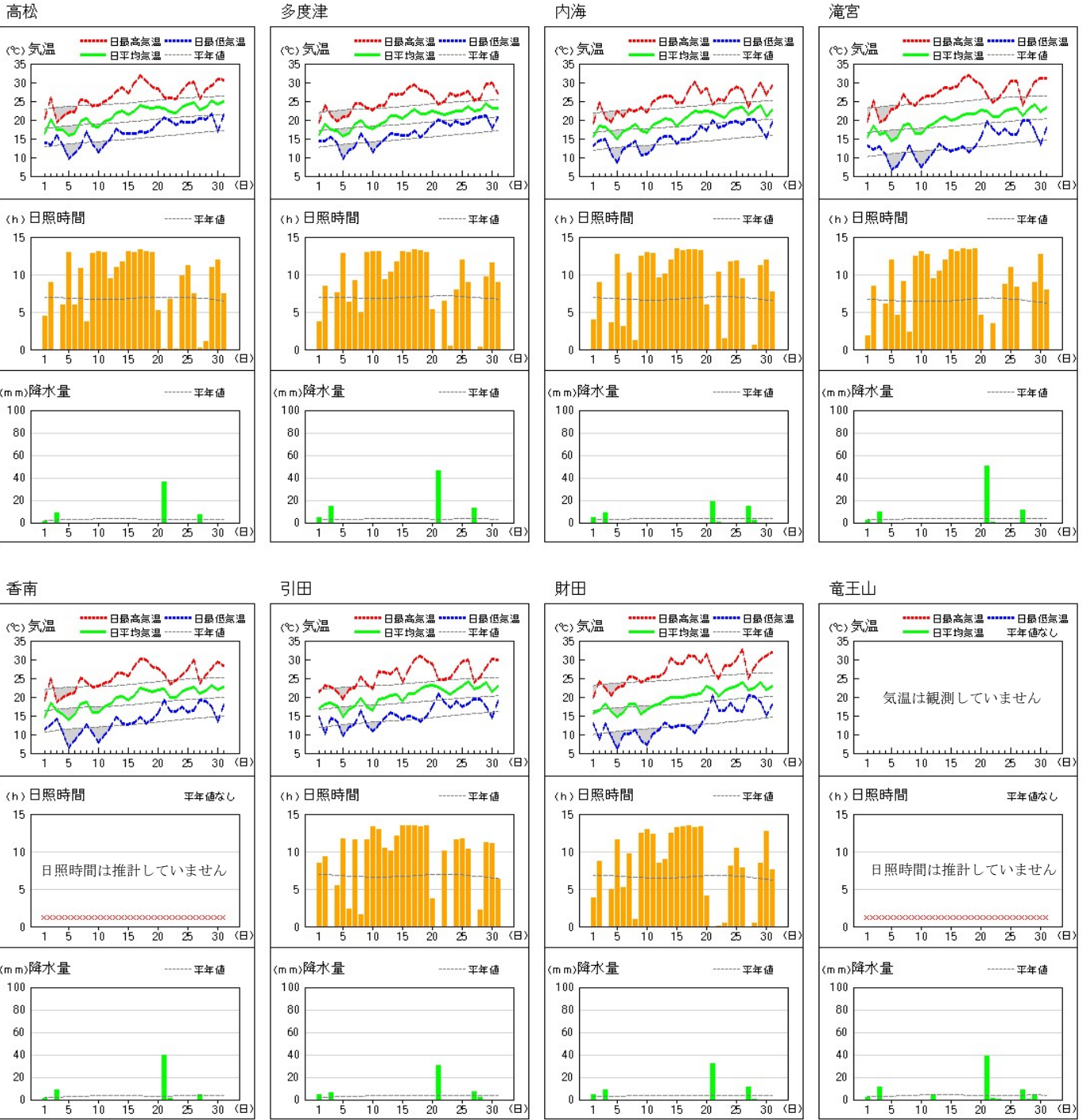


notdef (grey)

## 図中の記号

)	準正常値
]	資料不足値
X	欠測
//	平年値なし

アメダス 気象経過図：2026年05月01日-2026年05月31日



2026年5月1日から28日までの特別警報・警報・注意報 発表履歴表

●:発表 ◇:特別警報から警報 ▽:特別警報から注意報 ▼:警報から注意報 ○:継続 解:解除  
 特別警報と警報 浸:浸水害 土:土砂災害 土浸:土砂災害、浸水害 斜体字:発表 下線:特別警報から警報

発表時刻	警報・注意報	高松市	直島町	土庄町	小豆島町	さぬき市	東かがわ市	三木町	丸亀市	坂出市	善通寺市	宇多津町	綾川町	琴平町	多度津町	まんのう町	観音寺市	三豊市
2026/ 5/ 1 00:43	雷注意報	○	○	○	○	○	○	○	○	○	○	○	○	○	○	○	○	○
	強風注意報	●	●	●	●	●	●	●	●	●	●	●	●	●	●	●	●	●
	波浪注意報	●	●	●	●	●	●	●	●	●	●	●	●	●	●	●	●	●
2026/ 5/ 1 04:38	雷注意報	○	○	○	○	○	○	○	○	○	○	○	○	○	○	○	○	○
	強風注意報	○	○	○	○	○	○	○	○	○	○	○	○	○	○	○	○	○
	波浪注意報	○	○	○	○	○	○	○	○	○	○	○	○	○	○	○	○	○
2026/ 5/ 1 18:19	雷注意報	解	解	解	解	解	解	解	解	解	解	解	解	解	解	解	解	解
	強風注意報	○	○	○	○	○	○	○	○	○	○	○	○	○	○	○	○	○
	波浪注意報	○	○	○	○	○	○	○	○	○	○	○	○	○	○	○	○	○
2026/ 5/ 1 23:45	強風注意報	○	○	○	○	○	○	○	○	○	○	○	○	○	○	○	○	○
	波浪注意報	○	○	○	○	○	○	○	○	○	○	○	○	○	○	○	○	○
2026/ 5/ 2 04:19	強風注意報	解	解	解	解	解	解	解	解	解	解	解	解	解	解	解	解	解
	波浪注意報	解	解	解	解	解	解	解	解	解	解	解	解	解	解	解	解	解
2026/ 5/ 3 06:32	強風注意報			●	●	●	●	●										
	波浪注意報			●	●	●	●	●										
2026/ 5/ 3 15:14	雷注意報	●	●	●	●	●	●	●	●	●	●	●	●	●	●	●	●	●
	強風注意報	●	●	○	○	○	○	○	●	●	●	●	●	●	●	●	●	●
	波浪注意報	●	●	○	○	○	○	○	●	●	●	●	●	●	●	●	●	●
2026/ 5/ 4 04:11	雷注意報	解	解	解	解	解	解	解	解	解	解	解	解	解	解	解	解	解
	強風注意報	○	○	○	○	○	○	○	○	○	○	○	○	○	○	○	○	○
	波浪注意報	○	○	○	○	○	○	○	○	○	○	○	○	○	○	○	○	○
2026/ 5/ 4 17:49	強風注意報	解	解	解	解	解	解	解	解	解	解	解	解	解	解	解	解	解
	波浪注意報	解	解	解	解	解	解	解	解	解	解	解	解	解	解	解	解	解
2026/ 5/ 8 04:07	強風注意報	●	●	●	●	●	●	●	●	●	●	●	●	●	●	●	●	●
	波浪注意報	●	●	●	●	●	●	●	●	●	●	●	●	●	●	●	●	●
2026/ 5/ 8 17:49	強風注意報	解	解	解	解	解	解	解	解	解	解	解	解	解	解	解	解	解
	波浪注意報	解	解	解	解	解	解	解	解	解	解	解	解	解	解	解	解	解
2026/ 5/ 9 04:07	乾燥注意報	●	●	●	●	●	●	●	●	●	●	●	●	●	●	●	●	●
2026/ 5/10 10:11	乾燥注意報	○	○	○	○	○	○	○	○	○	○	○	○	○	○	○	○	○
2026/ 5/11 20:20	乾燥注意報	解	解	解	解	解	解	解	解	解	解	解	解	解	解	解	解	解
2026/ 5/12 07:32	雷注意報	●	●	●	●	●	●	●	●	●	●	●	●	●	●	●	●	●
2026/ 5/12 21:50	雷注意報	解	解	解	解	解	解	解	解	解	解	解	解	解	解	解	解	解
2026/ 5/13 04:09	雷注意報	●	●	●	●	●	●	●	●	●	●	●	●	●	●	●	●	●
2026/ 5/13 20:59	雷注意報	○	○	○	○	○	○	○	○	○	○	○	○	○	○	○	○	○
2026/ 5/13 22:07	雷注意報	解	解	解	解	解	解	解	解	解	解	解	解	解	解	解	解	解
2026/ 5/14 04:13	乾燥注意報	●	●	●	●	●	●	●	●	●	●	●	●	●	●	●	●	●
2026/ 5/14 07:07	雷注意報	●	●	●	●	●	●	●	●	●	●	●	●	●	●	●	●	●
	乾燥注意報	○	○	○	○	○	○	○	○	○	○	○	○	○	○	○	○	○
2026/ 5/14 10:10	雷注意報	○	○	○	○	○	○	○	○	○	○	○	○	○	○	○	○	○
	乾燥注意報	○	○	○	○	○	○	○	○	○	○	○	○	○	○	○	○	○
2026/ 5/14 21:13	雷注意報	解	解	解	解	解	解	解	解	解	解	解	解	解	解	解	解	解
	乾燥注意報	○	○	○	○	○	○	○	○	○	○	○	○	○	○	○	○	○
2026/ 5/16 04:12	乾燥注意報	○	○	○	○	○	○	○	○	○	○	○	○	○	○	○	○	○
	高潮注意報								●									●
2026/ 5/17 16:08	乾燥注意報	○	○	○	○	○	○	○	○	○	○	○	○	○	○	○	○	○
	高潮注意報								解									解
2026/ 5/18 01:19	乾燥注意報	○	○	○	○	○	○	○	○	○	○	○	○	○	○	○	○	○
2026/ 5/19 20:20	乾燥注意報	解	解	解	解	解	解	解	解	解	解	解	解	解	解	解	解	解
2026/ 5/20 18:37	雷注意報	●	●	●	●	●	●	●	●	●	●	●	●	●	●	●	●	●

発表時刻	警報・注意報	高松市	直島町	土庄町	小豆島町	さぬき市	東かがわ市	三木町	丸亀市	坂出市	善通寺市	宇多津町	綾川町	琴平町	多度津町	まんのう町	観音寺市	三豊市
2026/ 5/21 17:34	雷注意報	○	○	○	○	○	○	○	○	○	○	○	○	○	○	○	○	○
	洪水注意報								●									
2026/ 5/21 17:44	雷注意報	○	○	○	○	○	○	○	○	○	○	○	○	○	○	○	○	○
	洪水注意報	●							○									
2026/ 5/21 19:30	雷注意報	○	○	○	○	○	○	○	○	○	○	○	○	○	○	○	○	○
	洪水注意報	解							解									
2026/ 5/21 21:06	雷注意報	解	解	解	解	解	解	解	解	解	解	解	解	解	解	解	解	解
2026/ 5/27 10:14	強風注意報			●	●	●	●	●										
	波浪注意報			●	●	●	●											
2026/ 5/27 23:28	強風注意報			解	解	解	解	解										
	波浪注意報			解	解	解	解											
2026/ 5/28 03:30	濃霧注意報	●				●	●	●	●	●	●	●	●	●	●	●	●	●
2026/ 5/28 06:48	濃霧注意報	解				解	解	解	解	解	解	解	解	解	解	解	解	解

**2026年5月29日から31日までの特別警報・危険警報・警報・注意報 発表履歴表**

期間内での発表はありません

**2026年5月29日から31日までの特別警報・危険警報・警報・注意報 発表履歴表(河川氾濫に関する情報)**

期間内での発表はありません

## 気象情報等発表状況

2026年5月

### ○令和8年5月1日から5月28日まで

下記の情報について、香川県での発表状況を掲載します。

「記録的短時間大雨情報」、「竜巻注意情報」、「気象情報」、「潮位情報」、「熱中症警戒アラート」、「土砂災害警戒情報」、「指定河川洪水予報」

#### 気象情報

発表日時	情報名
5月02日 16時26分	落雷と突風に関する香川県気象情報 第1号
5月03日 05時58分	落雷と突風に関する香川県気象情報 第2号
5月12日 16時10分	落雷と降ひょうに関する香川県気象情報 第1号
5月20日 16時21分	落雷と突風に関する香川県気象情報 第1号

#### 潮位情報

発表日時	情報名
5月14日 11時42分	大潮による高い潮位に関する香川県潮位情報 第1号

### ○令和8年5月29日から5月31日まで

下記の情報について、香川県での発表状況を掲載します。

「気象防災速報」、「気象解説情報」、「熱中症警戒アラート」

#### 気象解説情報

発表日時	情報名
5月29日 10時50分	香川県気象解説情報(高い潮位) 第1号
5月31日 17時48分	香川県気象解説情報(台風第6号) 第1号

## 気象災害

2026年5月

【気象災害名】強風害 海上波浪害

【気象現象名】強風 波浪

【期日・期間】2026年5月1日

【気象概況】

日本海の低気圧から延びる寒冷前線通過後に高気圧が張り出し強風となった。

【災害概況】

・JR瀬戸大橋線は運転を見合わせ、アンパンメントロッコや特急、快速マリンライナーなどの上下合わせて62本が計画運休。

・瀬戸中央自動車道では、坂出IC～児島IC間が通行止め。

・海の便は、宮浦・高松間の高速船などを中心に合計10便が欠航。

【気象災害名】強風害 海上波浪害

【気象現象名】強風 波浪

【期日・期間】2026年5月4日

【気象概況】

日本海の低気圧から延びる寒冷前線通過後に高気圧が張り出し強風となった。

【災害概況】

・JR瀬戸大橋線では、運転を見合わせ、特急など上下合わせて48本が計画運休。

・瀬戸中央自動車道で二輪者が通行止め。

・海の便は、直島高松間の高速船を中心に合計12本が欠航。

・坂出市、綾川町、まんのう町で停電(510戸)

## 情報のご案内

「香川県の気象」に記載されていない詳細なデータや最新のデータについては、気象庁ホームページをご覧ください。

<https://www.ima.go.jp/ima/index.html>

### ・過去の気象データ検索

<https://www.data.ima.go.jp/obd/stats/etrn/index.php>

「地点」、「年月日」、「データの種類」を選択することによって、気温、降水量などの観測データを検索できます。また、天気概況、平年値、極値・順位値も検索できます。

### ・過去の気象データ・ダウンロード

<https://www.data.ima.go.jp/gmd/risk/obsdl/index.php>

昨日までの気象観測データの中から、数日間の平均・合計値などを集計、その値を平年値や最近の数年間の平均値と比較することができます。

結果は、画面に表示、またはCSVファイルとしてダウンロードすることができます。

### ・県内の地震(震度1以上)

刊行物「香川県の地震」を発行していますので、そちらをご覧ください。

#### 香川県の地震

[https://www.data.ima.go.jp/takamatsu/3\\_bousai/shizengenshou/iishin/report/kagawaken\\_iishin.html](https://www.data.ima.go.jp/takamatsu/3_bousai/shizengenshou/iishin/report/kagawaken_iishin.html)

また、過去の地震は気象庁HPの「震度データベース検索」で、ご覧になれます。

#### 震度データベース検索

<https://www.data.ima.go.jp/eqdb/data/shindo/index.html>

### ・潮位(高松港)

過去の潮汐観測資料は、気象庁HPの「潮汐観測資料」で、ご覧になれます。

#### 潮汐観測資料

<https://www.data.ima.go.jp/kaiyou/db/tide/genbo/genbo.php?stn=TA>

# 高松地方気象台が管理する観測所

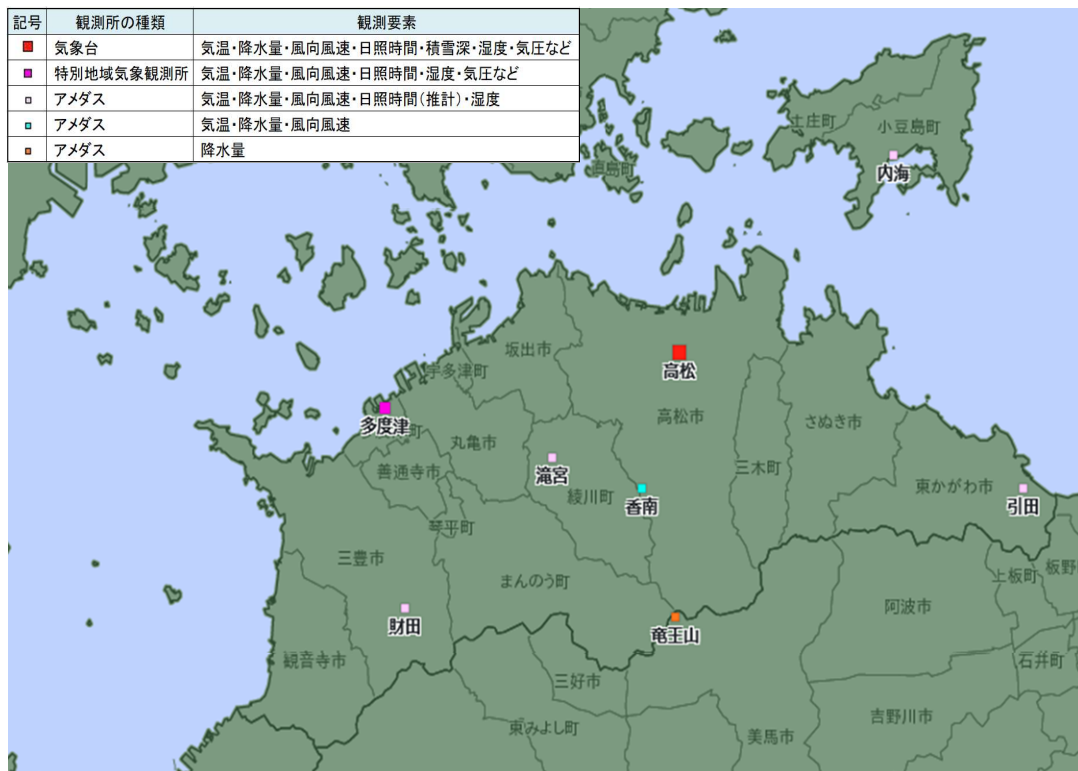
## 気象観測所

地域 気象 観測所 番号	観測 所名	観測種目							所在地	北緯	東経	観測所 の海面 上の高 さ(m)	風向風 速計の 地上か らの高 さ (m)
		気温	湿度	風	日照 (推計)	日照	降水量	その他					
72086	高松							○* <sup>1</sup>	高松市サンポート	34°21.1′	134°02.8′		
		○	○	○	○			○* <sup>2</sup>	高松市伏石町	34°19.1′	134°03.2′	9	17.5
72111	多度津	○	○	○	○			○* <sup>3</sup>	仲多度郡多度津町家中	34°16.5′	133°45.1′	4	12.1
72061	内海	○	○	○		○	○		小豆郡小豆島町西村甲	34°28.3′	134°16.4′	20	9.3
72121	滝宮	○	○	○		○	○		綾歌郡綾川町滝宮字山田	34°14.2′	133°55.4′	60	9.9
72126	香南	○		○			○		高松市香南町由佐	34°12.8′	134°00.9′	185	10.2
72146	引田	○	○	○		○	○		東かがわ市南野	34°12.8′	134°24.4′	12	10.0
72161	財田	○	○	○		○	○		三豊市財田町財田上	34°07.2′	133°46.3′	65	9.2
72176	竜王山						○		徳島県美馬市美馬町字入倉	34°06.8′	134°03.0′	1040	

\*<sup>1</sup>: 季節現象(初冠雪)

\*<sup>2</sup>: 気圧、天気、視程、大気現象、日射量、積雪・降雪の深さ、生物季節、季節現象(雪)

\*<sup>3</sup>: 気圧、天気、視程、大気現象



高松地方気象台が管理する気象観測所配置図

## 検潮所

名称	所在地	北緯	東経
高松	高松市北浜町	34°21.1′	134°03.4′

注: 各観測所の緯度・経度は、世界測地系によります。