

平成23年7月27日から31日にかけての 大雨に関する気象速報

目次

- 1 概要
- 2 気象の状況
- 3 警報等の発表状況
- 4 指定河川洪水予報発表状況
- 5 被害の状況

平成23年8月1日
(平成23年9月8日更新)

注) この資料は、最新の情報により内容の一部訂正や追加をすることがあります。

東京管区气象台

1 概要

(1) 資料作成の目的

7月27日から31日にかけて、北陸地方から関東地方北部を中心に断続的に激しい雨が降り大雨となった。特に、新潟県では1時間に80ミリを超える猛烈な雨が降り、「平成16年7月新潟・福島豪雨」を上回る記録的な大雨となった。

この大雨の影響により、新潟県では増水した河川への転落などで死者・行方不明者が5名にのぼり、堤防の決壊や河川のはん濫により5000棟を超える住家の浸水や土砂災害などが多発した。また、群馬県などでも住家の浸水や土砂災害が発生した。

このときの気象状況をとりとめる目的で本資料を作成した。

本資料は8月1日15時現在のものである。

なお、気象庁は、7月27日から30日にかけて新潟県から福島県に被害をもたらした大雨について、「平成23年7月新潟・福島豪雨」と命名した。

(2) 気象概況

7月27日は、太平洋高気圧が日本の南にあり、この高気圧の縁をまわって暖かく湿った空気が本州付近に流れ込み、大気の状態が不安定となった。このため、北陸地方や東海地方を中心に断続的に激しい雨が降った。

28日から30日にかけては、前線が朝鮮半島から北陸地方を通して関東の東に停滞し、この前線に向かって日本海側から非常に湿った空気が流れ込んだため、前線の活動が活発となった。このため、北陸地方から関東地方北部を中心に断続的に激しい雨が降り、大雨となった。特に、新潟県では1時間に80ミリを超える猛烈な雨が降り、記録的な大雨となった。

その後、31日には前線の活動が弱まったため、新潟県を中心に降り続いた北陸地方の大雨は峠を越えたが、上空の寒気の影響で大気の状態が不安定となった関東甲信地方や東海地方では局地的に激しい雨が降った。

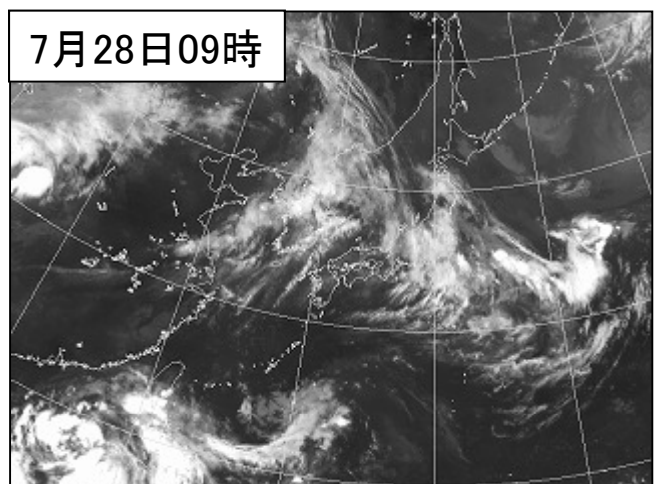
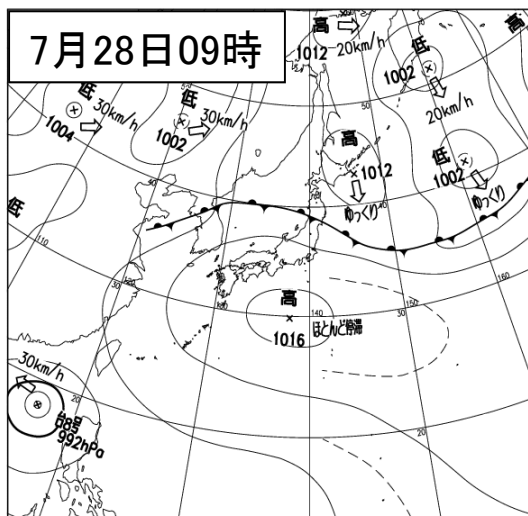
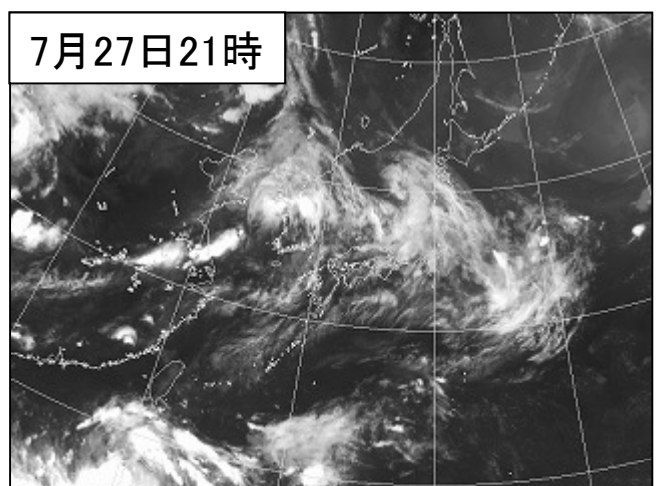
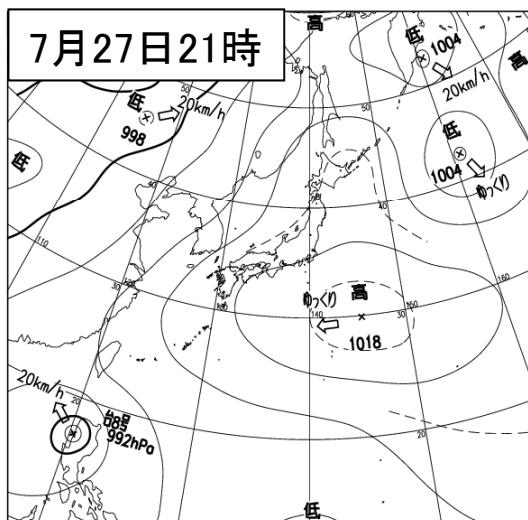
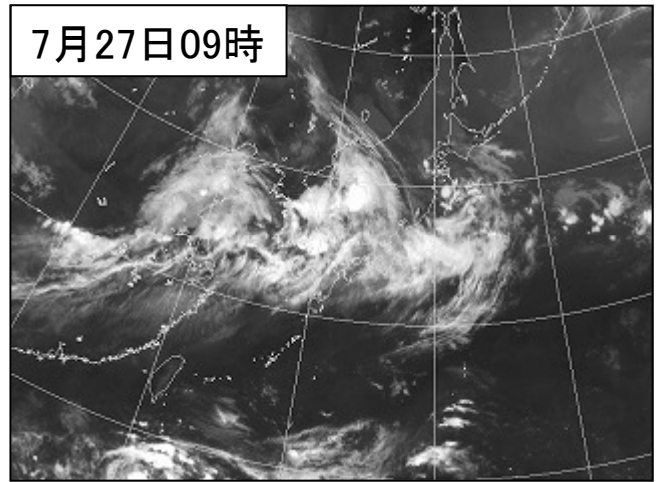
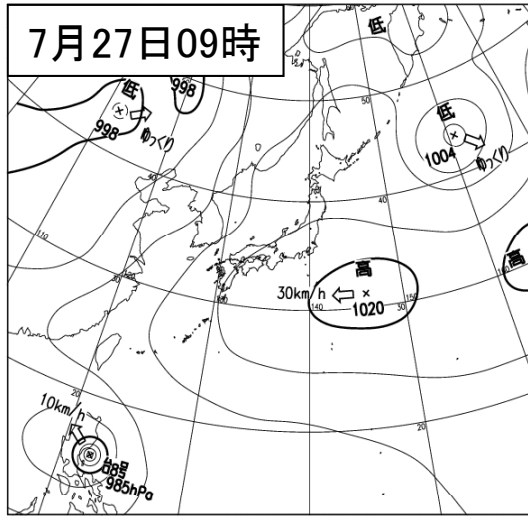
7月27日00時から31日24時までの総降水量（アメダス地点）は、新潟県で500ミリを超える所があり、新潟県加茂市宮寄上で626.5ミリ、新潟県魚沼市入広瀬で504.5ミリと両地点とも7月の月降水量平年値※1の2倍近くの雨を観測した。群馬県などでも200ミリを超える雨が降り、群馬県みなかみ町藤原で379.0ミリ※2、群馬県片品村片品で250.0ミリ、茨城県筑西市門井で223.5ミリを観測した。最大1時間降水量は、新潟県十日町市十日町で121.0ミリ、新潟県加茂市宮寄上で93.5ミリ、新潟県南魚沼市塩沢で89.5ミリなど新潟県内では10地点で観測史上1位の値を更新する雨を観測した。

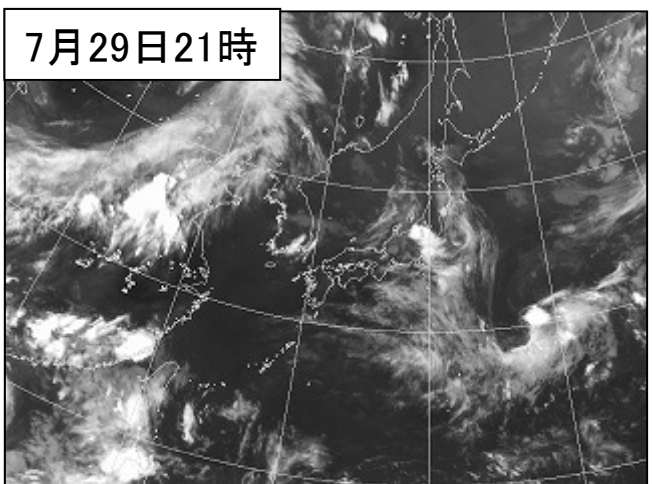
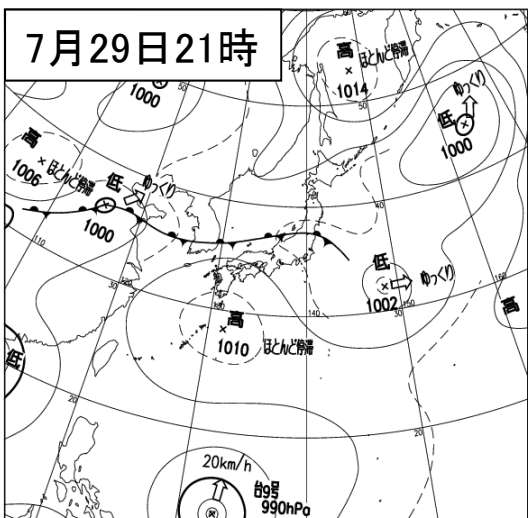
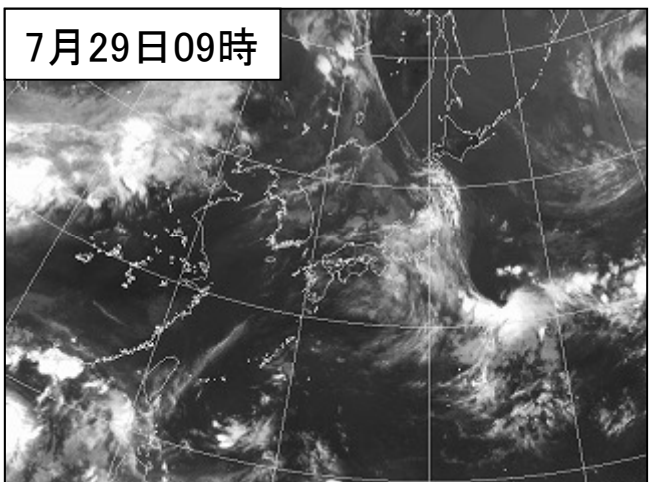
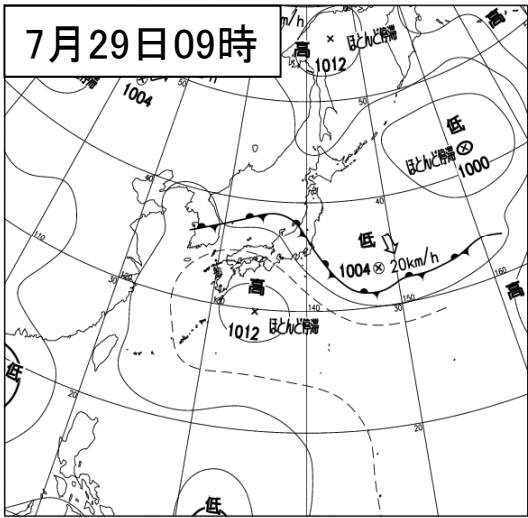
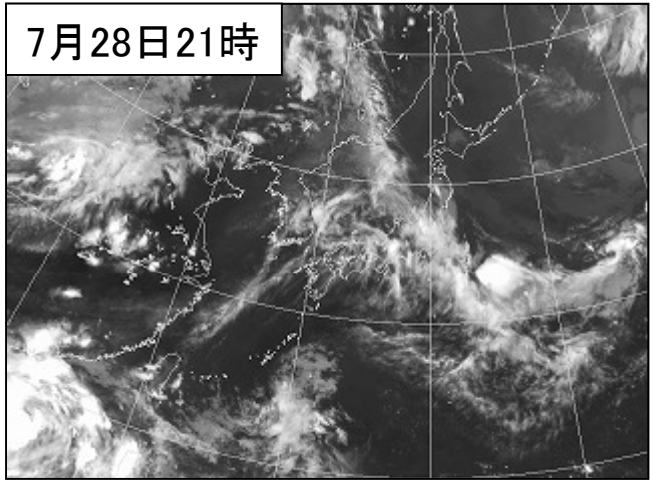
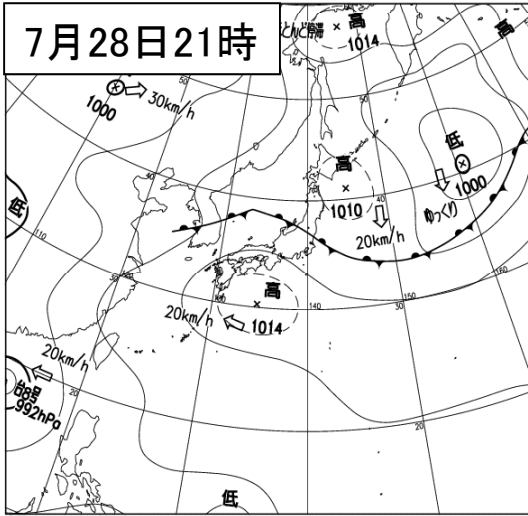
※1 7月の月間降水量平年値 新潟県加茂市宮寄上 302.3ミリ
新潟県魚沼市入広瀬 283.7ミリ

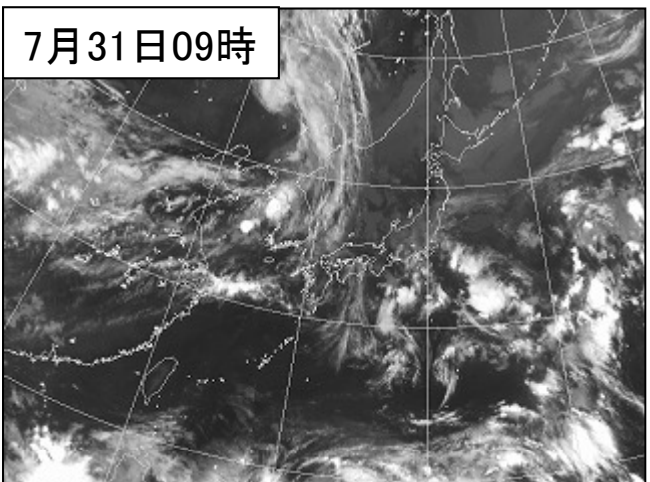
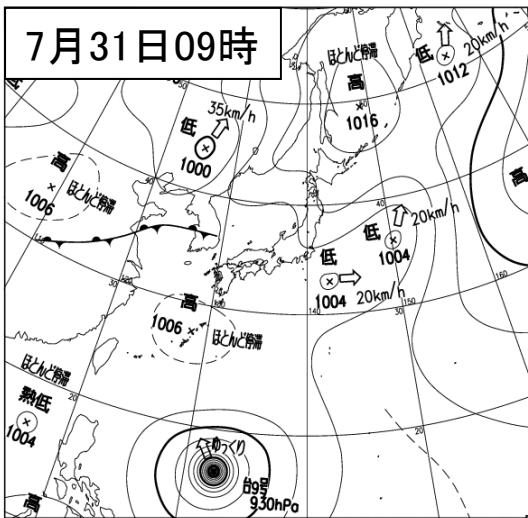
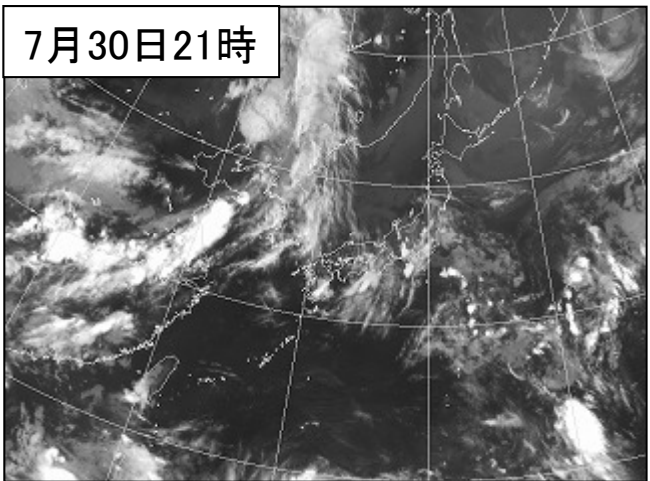
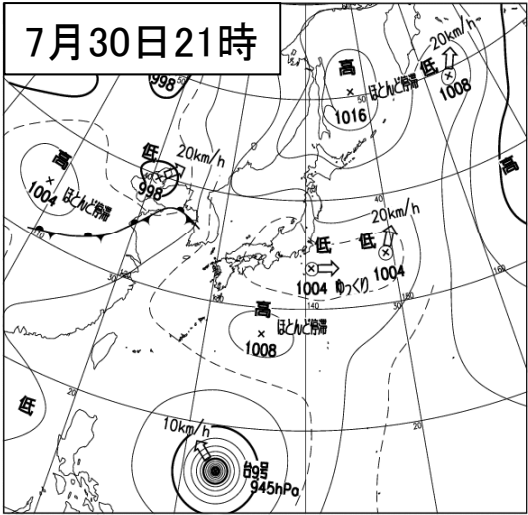
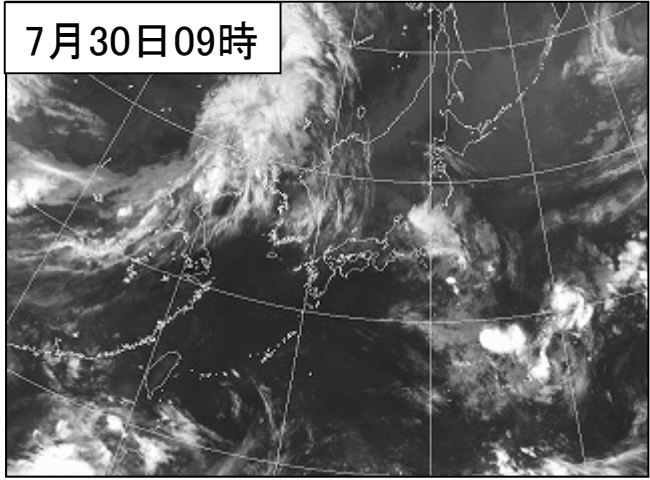
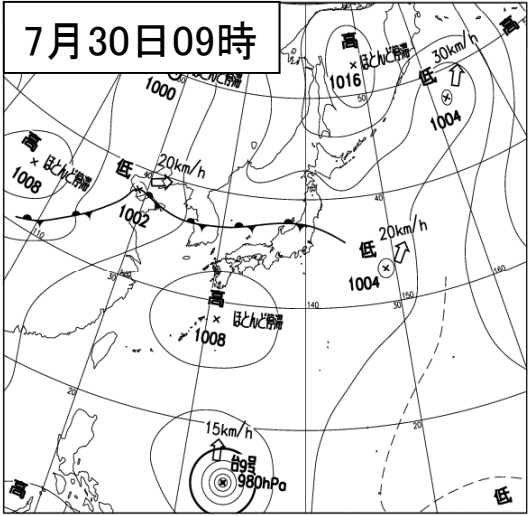
※2 藤原の観測値は欠測を含む

2 気象の状況

(1) 地上天気図および気象衛星「ひまわり7号」赤外画像







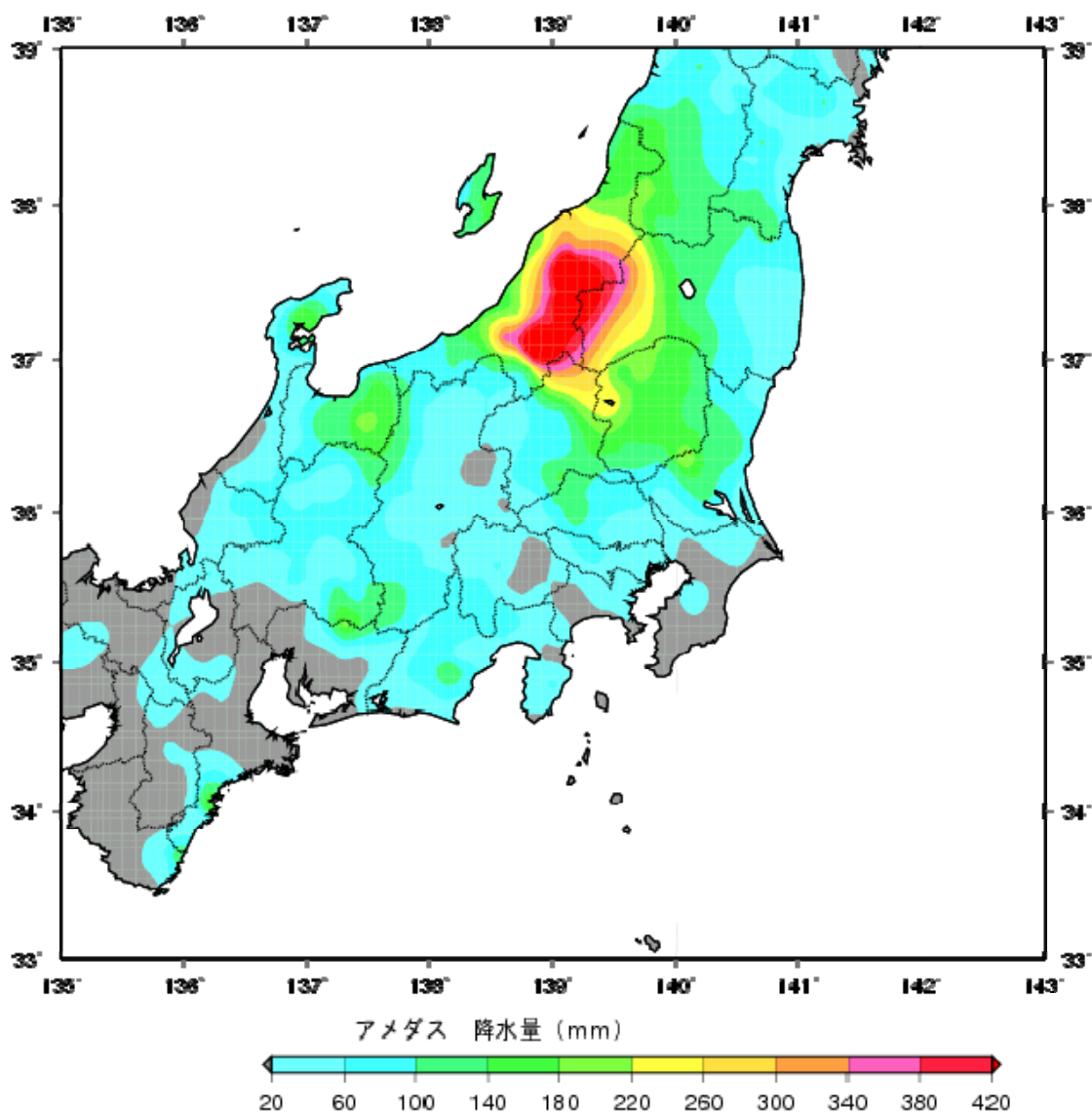
(2) 雨の状況

○降水量分布図

平成23年7月27日00時～31日24時の合計

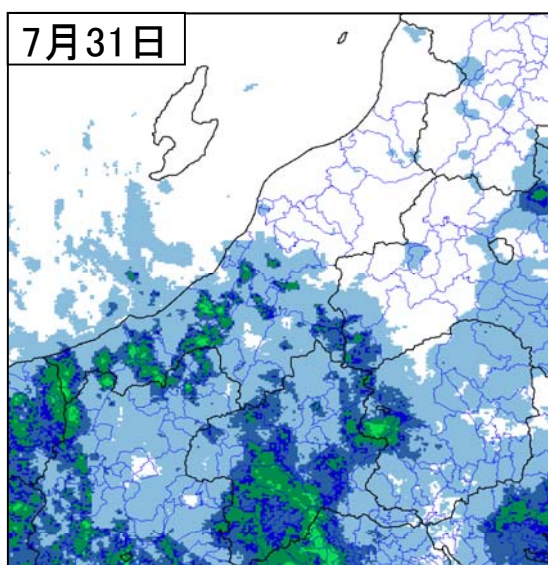
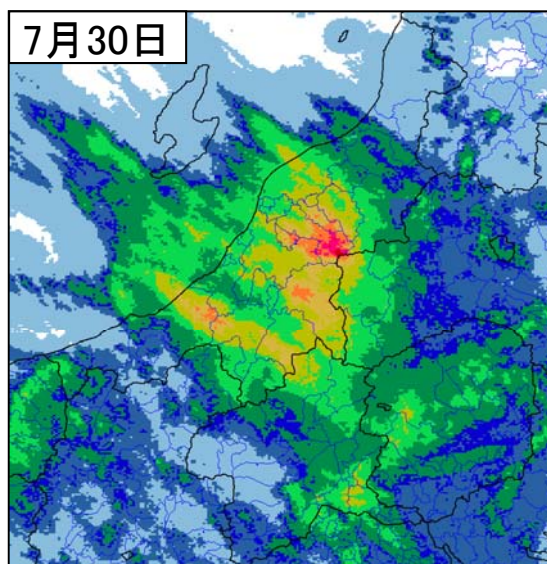
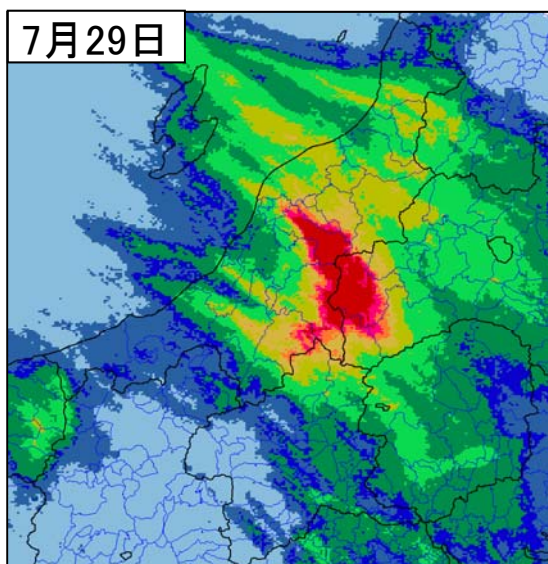
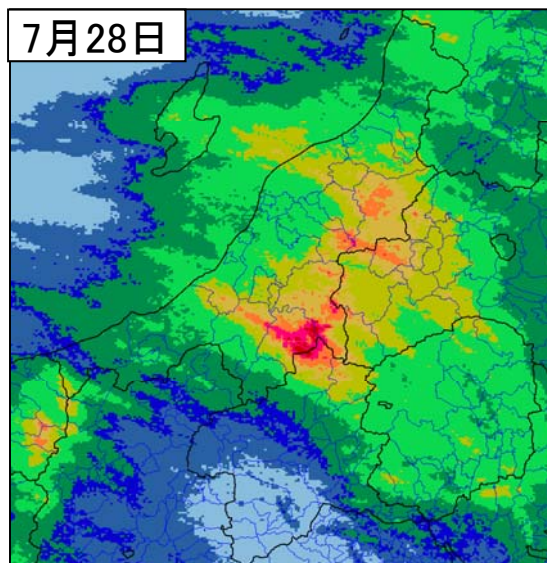
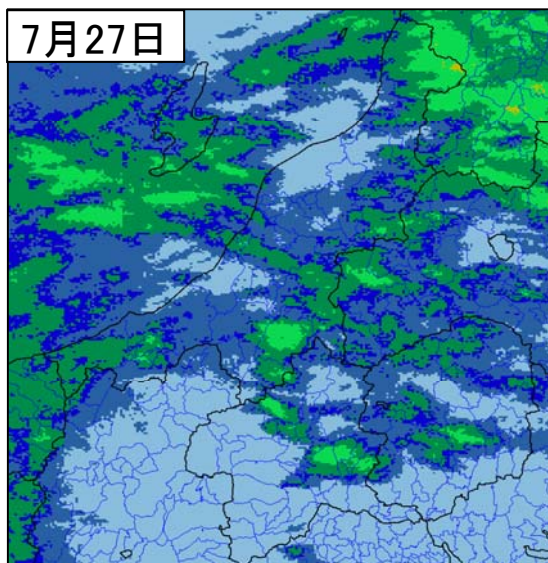
7月27日00時から31日24時までの総降水量（アメダス地点）は、新潟県で500ミリを超える所があり、新潟県加茂市宮寄上で626.5ミリ、新潟県魚沼市入広瀬で504.5ミリの雨を観測した。また、群馬県や栃木県、茨城県でも200ミリを超える雨が降り、群馬県みなかみ町藤原で379.0ミリ※、群馬県片品村片品で250.0ミリ、茨城県筑西市門井で223.5ミリ、栃木県日光市足尾で226.0ミリを観測した。24時間降水量は、新潟県加茂市宮寄上で473.5ミリ、新潟県魚沼市入広瀬で273.5ミリを記録し、観測史上1位の値を更新した。

※ 藤原の観測値は欠測を含む



○24時間積算降水量（解析雨量※）

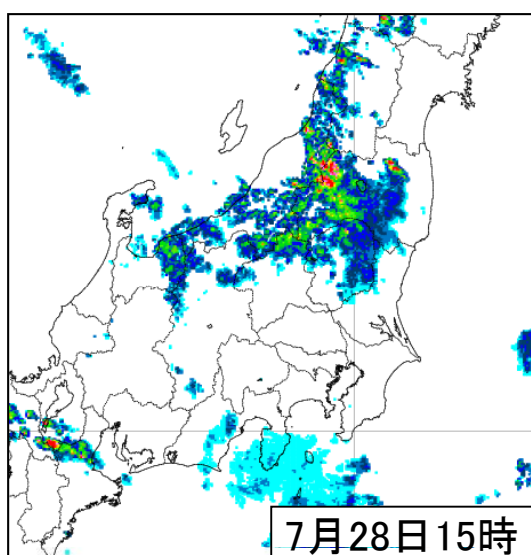
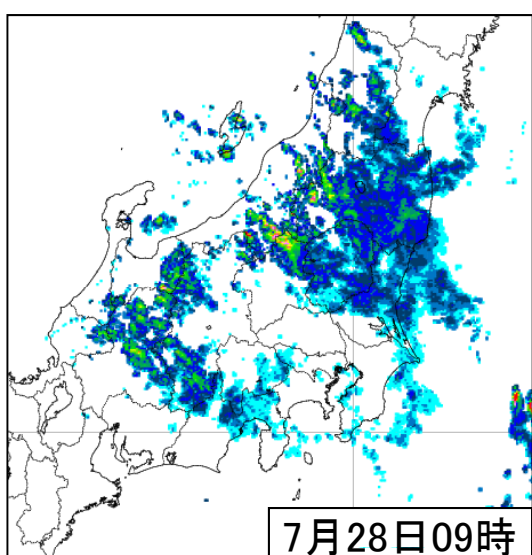
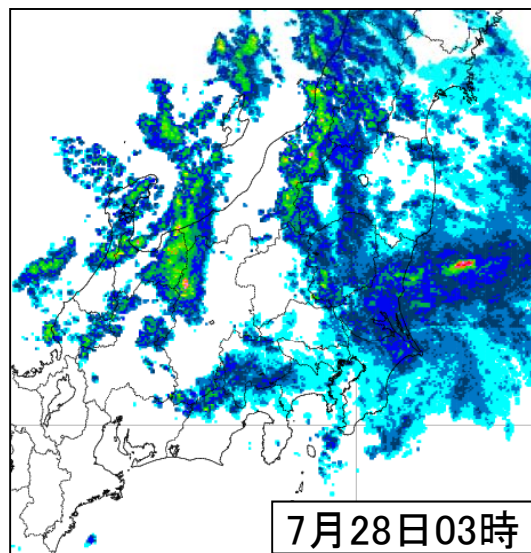
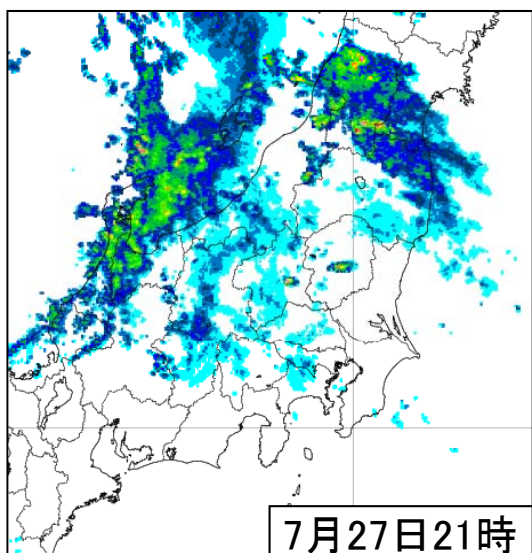
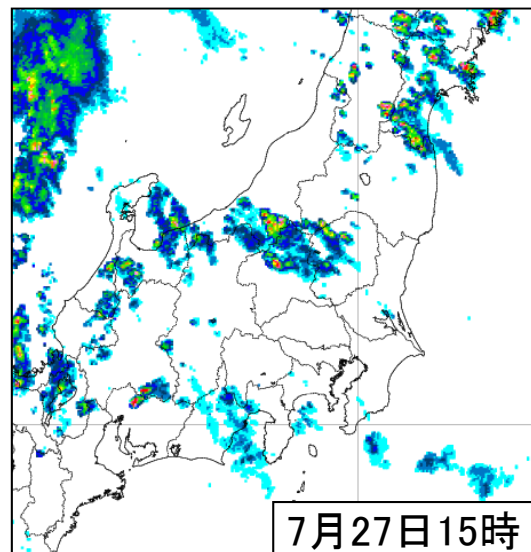
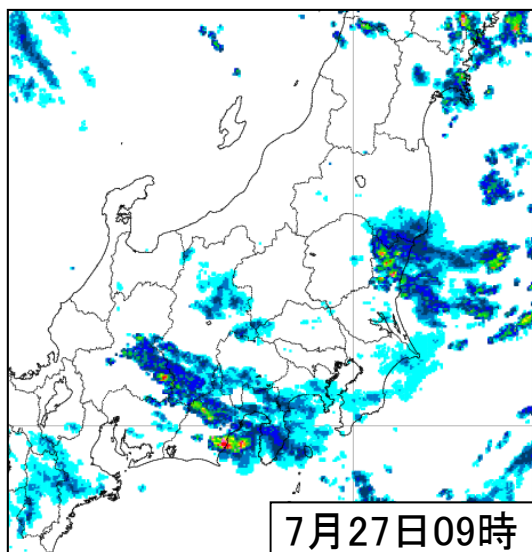
期間：7月27日～31日



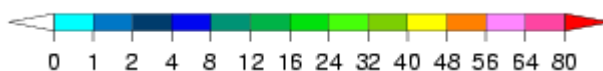
単位	ミリ
0.0 <	< 0.0
10.0 ≦	< 10.0
20.0 ≦	< 20.0
25.0 ≦	< 25.0
50.0 ≦	< 50.0
100.0 ≦	< 100.0
150.0 ≦	< 150.0
200.0 ≦	< 200.0
250.0 ≦	< 250.0
300.0 ≦	< 300.0

※解析雨量とは、気象レーダーにより観測された雨の強さを、アメダス等の雨量計により観測された雨量を用いて、解析・補正したもの。
 ※各図は00時～24時までの解析雨量を積算したもの。

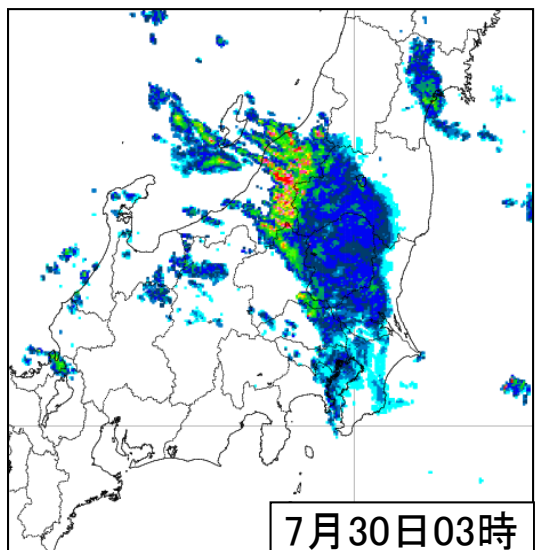
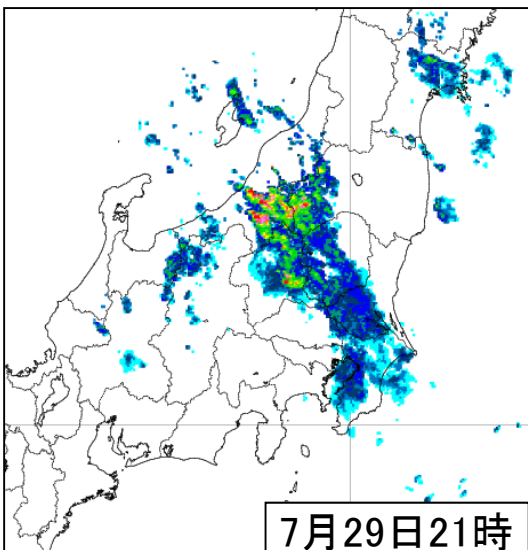
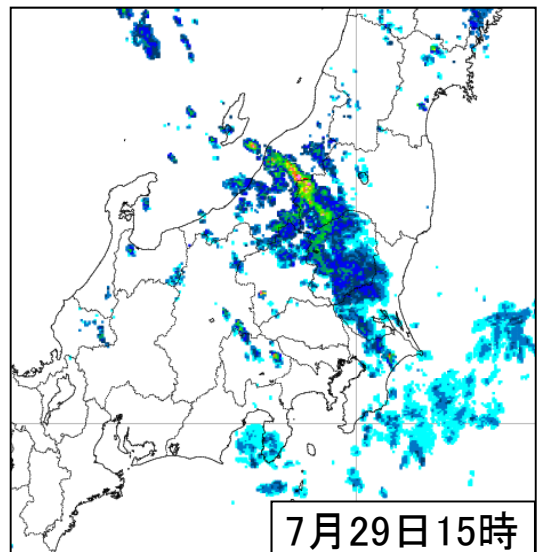
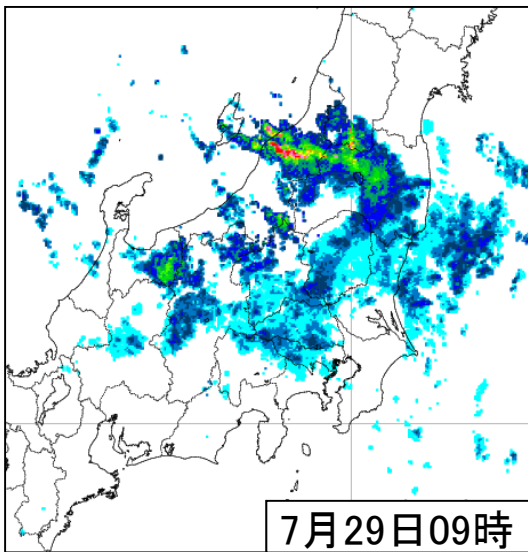
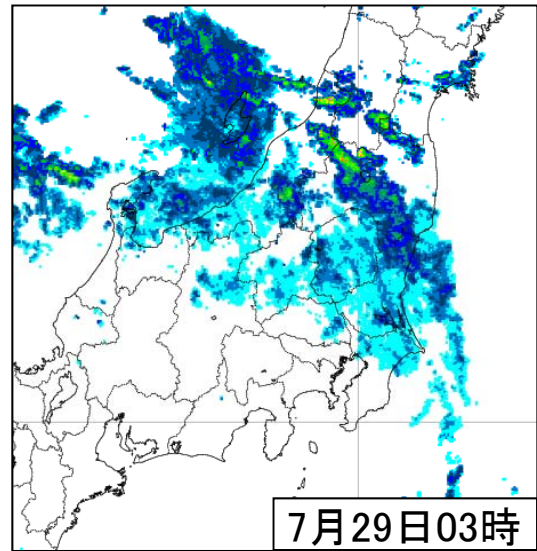
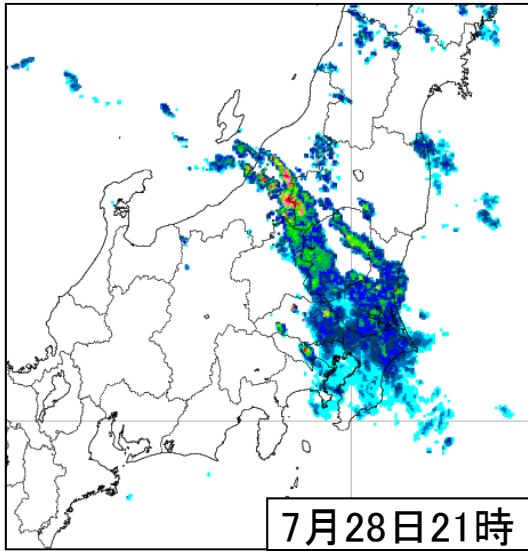
○レーダーによる雨雲の様子 期間：7月27日09時～31日15時 6時間毎



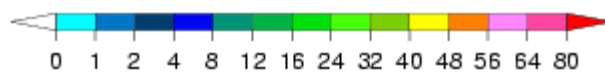
レーダーエコー強度 (mm/h)



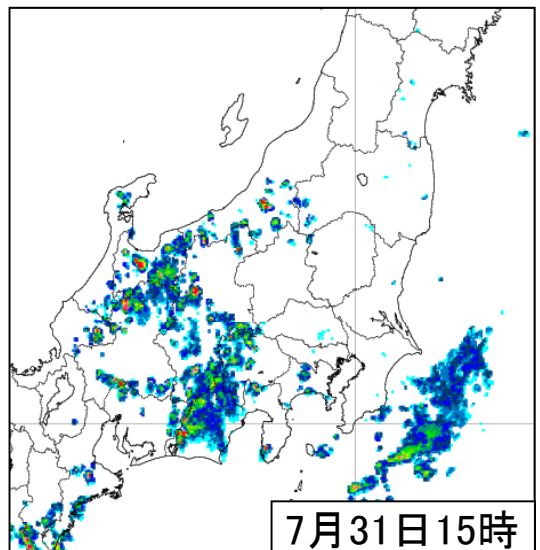
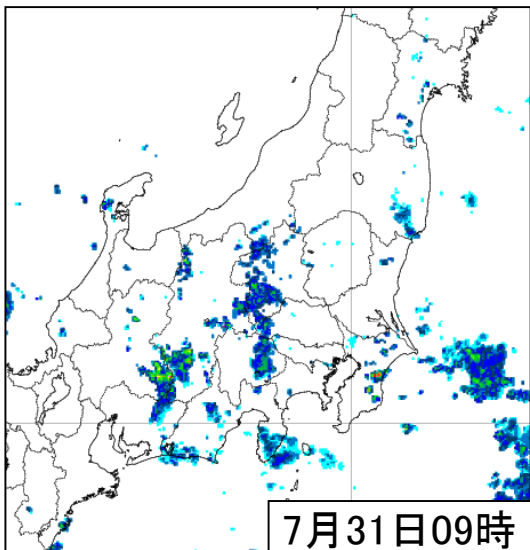
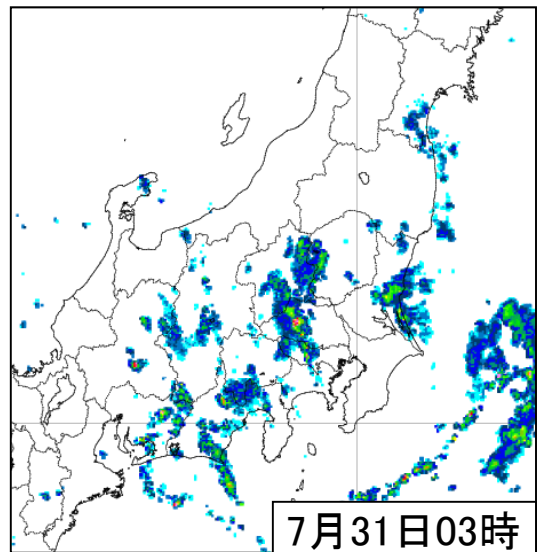
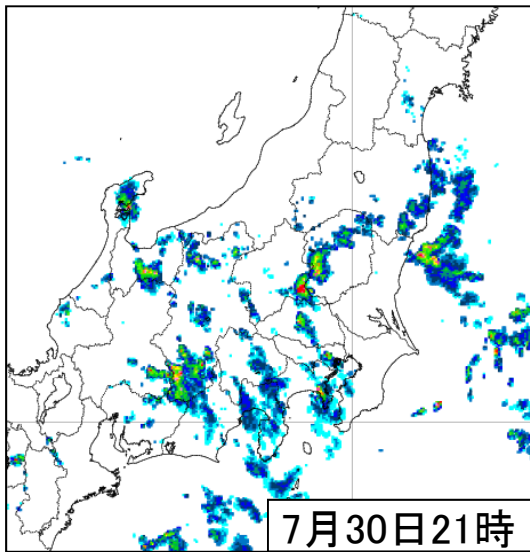
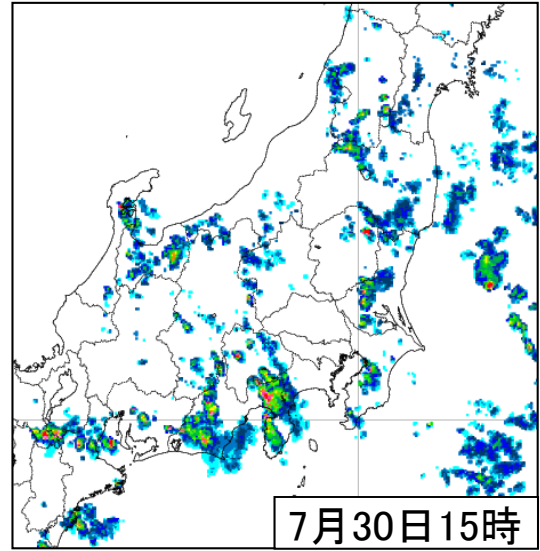
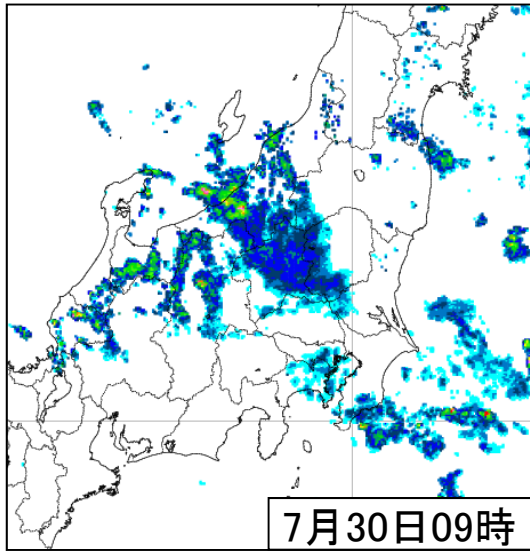
レーダーエコー強度図(合成レーダー)



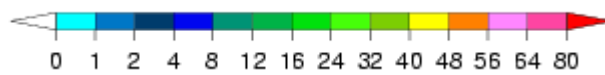
レーダーエコー強度 (mm/h)



レーダーエコー強度図(合成レーダー)



レーダーエコー強度 (mm/h)

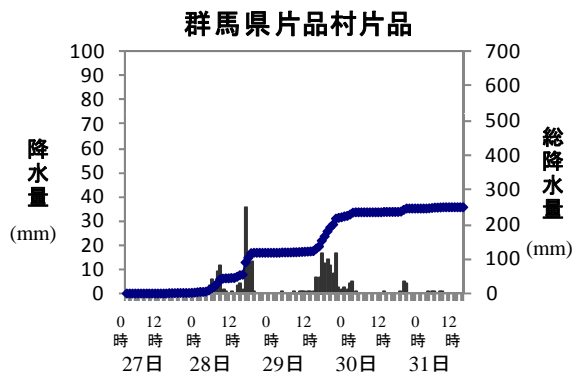
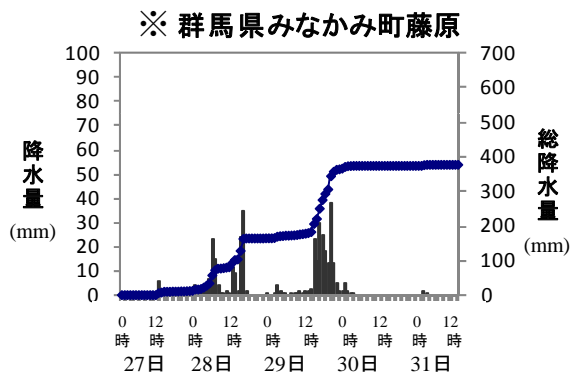
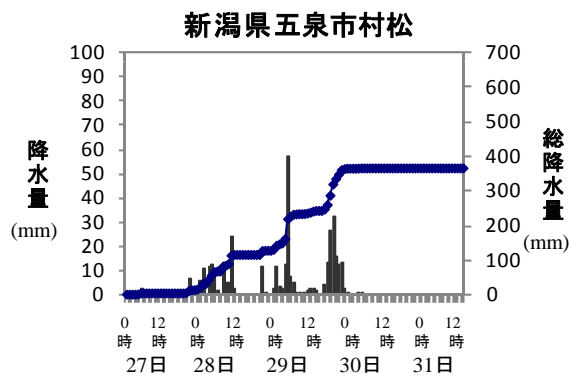
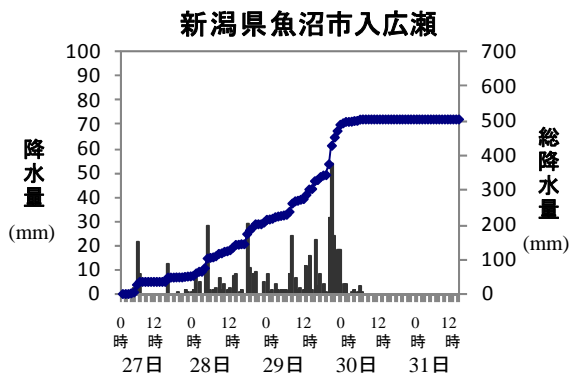
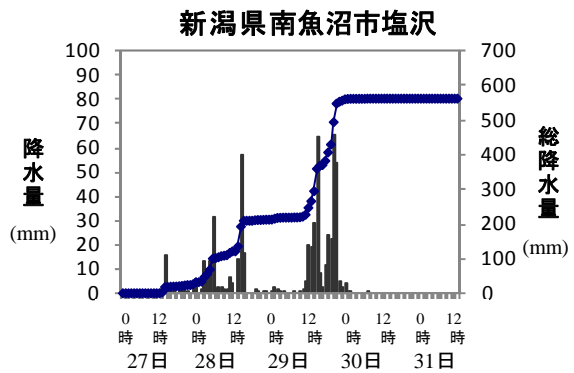
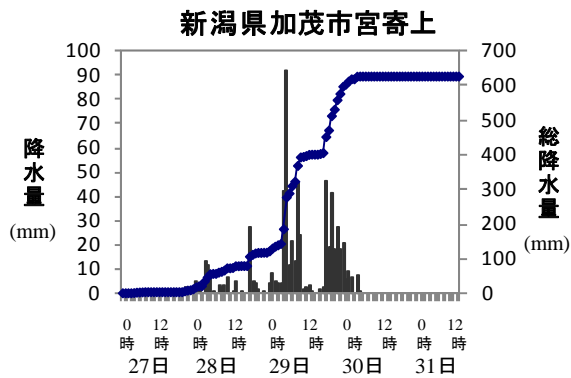


レーダーエコー強度図(合成レーダー)

○降水量の推移

東京管区气象台管内で降水量の多かった主な6地点（単位：mm）

期間：平成23年7月27日00時～31日24時まで



※ 27日06時41分～13時00分まで回線障害により欠測

○気象官署の降水量表

期間：平成23年7月27日00時～31日24時

都県名	官署名	27日	28日	29日	30日	31日	合計
		(mm)	(mm)	(mm)	(mm)	(mm)	(mm)
茨城	水戸	1.5	33.5	5.5	5.0	71.0	116.5
栃木	宇都宮	20.0	85.5	40.0	20.5	3.0	169.0
	日光(特)	15.5	60.0	107.0	52.0	13.5	248.0
群馬	前橋	14.5	7.0	16.0	26.0	11.0	74.5
埼玉	熊谷	0.0	19.5	26.5	28.5	11.0	85.5
	秩父(特)	3.0	1.5	17.0	13.0	49.0	83.5
千葉	銚子	0.0	10.0	2.0	0.5	0.0	12.5
	千葉(特)	-	4.0	1.5	10.0	-	15.5
	館山(特)	0.0	0.0	0.0	1.0	0.0	1.0
	勝浦(特)	0.0	1.5	1.0	3.0	1.5	7.0
東京	東京	0.0	2.5	5.0	29.0	0.0	36.5
	大島(特)	10.5	2.0	-	0.0	4.0	16.5
	三宅島(特)	0.0	0.0	-	0.0	8.5	8.5
	八丈島(特)	0.0	0.0	-	-	2.5	2.5
神奈川	横浜	0.0	6.0	2.0	35.0	0.5	43.5
新潟	新潟	2.5	85.0	103.5	87.5	-	278.5
	高田(特)	17.5	51.5	7.5	24.5	18.0	119.0
	相川(特)	14.5	37.5	7.0	2.0	-	61.0
富山	富山	47.5	32.5	5.0	24.0	2.0	111.0
	伏木(特)	18.0	15.0	9.0	5.0	7.5	54.5
石川	金沢	7.5	5.0	0.0	1.5	-	14.0
	輪島(特)	16.0	9.0	2.0	7.0	-	34.0
福井	福井	11.5	0.5	0.0	8.0	-	20.0
	敦賀(特)	2.5	1.5	0.0	32.0	0.0	36.0
山梨	甲府	0.0	6.0	0.0	66.5	0.0	72.5
	河口湖(特)	0.5	2.0	0.0	3.5	1.0	7.0
長野	長野	4.5	21.5	1.5	8.5	0.0	36.0
	松本(特)	4.0	8.0	1.0	4.0	-	17.0
	飯田(特)	13.5	44.0	0.0	28.0	8.5	94.0
	軽井沢(特)	0.5	7.0	6.5	5.5	1.0	20.5
	諏訪(特)	4.0	14.5	0.5	23.0	8.5	50.5
岐阜	岐阜	1.5	0.5	-	0.0	0.0	2.0
	高山(特)	12.0	24.0	0.0	5.5	4.5	46.0
静岡	静岡	18.0	2.0	0.0	36.5	0.0	56.5
	浜松(特)	1.0	-	-	12.0	7.0	20.0
	御前崎(特)	2.0	-	-	6.5	8.5	17.0
	三島(特)	3.5	1.0	0.0	7.0	0.0	11.5
	石廊崎(特)	0.0	0.0	0.0	5.0	0.0	5.0
	網代(特)	3.0	0.0	-	5.5	0.0	8.5
愛知	名古屋	20.5	0.0	-	0.5	0.0	21.0
	伊良湖(特)	0.0	-	-	-	0.0	0.0
三重	津	0.0	7.5	-	1.0	0.0	8.5
	尾鷲(特)	-	-	-	5.5	183.5	189.0
	四日市(特)	0.0	0.0	-	-	0.0	0.0
	上野(特)	0.0	11.0	-	2.5	0.0	13.5

(特) は特別地域気象観測所

○アメダスの降水量表

期間：平成23年7月27日00時～31日24時

期間中の降水量の合計が200mm以上の地点

都県名	市町村名	アメダス地点名	27日	28日	29日	30日	31日	合計
			(mm)	(mm)	(mm)	(mm)	(mm)	(mm)
茨城県	筑西市	門井	0.5	158.0	35.0	24.0	6.0	223.5
栃木県	日光市	足尾	11.0	57.0	41.5	60.5	56.0	226.0
群馬県	みなかみ町	みなかみ	9.0	61.0	55.5	69.5	11.5	206.5
	みなかみ町	藤原	11.5]	153.5	111.5	99.5	3.0	379.0)
	片品村	片品	2.0	116.0	62.0	56.5	13.5	250.0
新潟県	新潟市東区	松浜	5.5	92.5	127.5	47.0	0.0	272.5
	新潟市秋葉区	新津	4.0	104.0	106.0	104.5	0.0	318.5
	新発田市	赤谷	8.5	116.0	128.5	17.0	0.0	270.0
	新潟市西蒲区	巻	7.0	50.5	65.5	80.0	0.0	203.0
	長岡市	寺泊	27.5	52.5	36.0	92.5	0.0	208.5
	三条市	三条	11.5	60.5	207.0	72.0	0.0	351.0
	五泉市	村松	12.5	102.0	144.0	105.5	0.0	364.0
	阿賀町	室谷	22.5	151.5	152.0)	55.5	0.0	381.5
	阿賀町	津川	14.5	209.5	108.5	30.0	0.0	362.5
	加茂市	宮寄上	7.5	107.5	290.0	221.5	0.0	626.5
	長岡市	長岡	33.0	98.5	22.5	137.0	1.0	292.0
	長岡市	栃尾	8.0	84.0	105.0	185.5	0.0	382.5
	魚沼市	入広瀬	50.5	151.0	141.0	162.0	0.0	504.5
	長岡市	小国	4.5	107.0	62.0	44.0	3.0	220.5
	魚沼市	小出	20.5	178.5	89.0	120.5	0.5	409.0
	魚沼市	大湯	16.5	167.0	108.5	146.0	0.0	438.0
	上越市	川谷	18.0	119.0	85.0	174.5	44.5	441.0
	十日町市	十日町	8.5	193.5	188.0	109.0	0.0]	499.0)
十日町市	松代	7.5	82.5	51.0	192.5	33.0	366.5	
南魚沼市	塩沢	24.0	187.5	159.5	192.0	0.0	563.0	

データに付加した記号について

「)」:統計値を求める対象となる資料の一部が欠けているが、許容する資料数を満たす値です。

「]」:統計値を求める対象となる資料が許容する資料数を満たさない値です。

注意：アメダスは観測地点が多いため、期間中の降水量の合計が200mm以上の地点を掲載しています。

○気象官署の最大1時間降水量表

期間：平成23年7月27日00時～31日24時

都県名	官署名	期間内最大1時間降水量		
		(mm)	月日	時分
茨城	水戸	43.0	7月31日	3:41
栃木	宇都宮	26.5	7月28日	20:20
	日光(特)	20.5	7月29日	19:42
群馬	前橋	14.5	7月30日	0:20
埼玉	熊谷	19.0	7月30日	3:20
	秩父(特)	27.5	7月31日	4:02
千葉	銚子	3.0	7月28日	3:50
	千葉(特)	6.5	7月30日	16:58
	館山(特)	1.0	7月30日	15:32
	勝浦(特)	2.0	7月30日	7:58
東京	東京	18.5	7月30日	5:42
	大島(特)	5.0	7月27日	7:54
	三宅島(特)	7.5	7月31日	15:44
	八丈島(特)	1.5	7月31日	15:09
神奈川	横浜	23.5	7月30日	5:28
新潟	新潟	44.5	7月30日	0:39
	高田(特)	18.0	7月31日	18:59
	相川(特)	18.5	7月28日	11:22
富山	富山	26.0	7月27日	16:38
	伏木(特)	12.0	7月28日	2:27
石川	金沢	7.0	7月27日	21:25
	輪島(特)	15.5	7月27日	20:33
福井	福井	7.5	7月27日	22:16
	敦賀(特)	22.0	7月30日	3:46
山梨	甲府	62.0	7月30日	16:54
	河口湖(特)	1.5	7月30日	15:49
長野	長野	7.0	7月30日	21:06
	松本(特)	6.0	7月28日	0:33
	飯田(特)	15.0	7月28日	5:00
	軽井沢(特)	6.5	7月29日	23:23
	諏訪(特)	22.0	7月30日	19:38
岐阜	岐阜	1.0	7月27日	17:31
	高山(特)	8.0	7月27日	23:50
静岡	静岡	28.5	7月30日	18:22
	浜松(特)	9.5	7月30日	17:57
	御前崎(特)	6.5	7月30日	18:26
	三島(特)	5.0	7月30日	16:17
	石廊崎(特)	3.5	7月30日	20:28
	網代(特)	2.5	7月27日	9:03
愛知	名古屋	15.5	7月27日	18:01
	伊良湖(特)	0.0	7月31日	6:57
三重	津	7.0	7月28日	15:38
	尾鷲(特)	60.0	7月31日	19:04
	四日市(特)	0.0	7月31日	24:00
	上野(特)	6.5	7月28日	16:11

(特) は特別地域気象観測所

○アメダスの最大1時間降水量表

期間：平成23年7月27日00時～31日24時

都県名	市町村名	アメダス地点名	降水量(mm)	月日	時分
茨城県	筑西市	門井	97.5	07/28	01:46
群馬県	藤岡市	藤岡	55.0	07/30	22:54
静岡県	藤枝市	高根山	56.5	07/30	14:04
愛知県	豊田市	小原	68.5	07/31	00:32
	豊田市	稲武	65.5	07/30	23:36
岐阜県	美濃市	美濃	58.5	07/27	06:52
三重県	紀北町	紀伊長島	50.0	07/31	20:03
新潟県	村上市	村上	53.0	07/29	05:20
	長岡市	寺泊	59.5	07/30	05:20
	三条市	三条	62.0	07/29	11:45
	五泉市	村松	62.0	07/29	09:55
	阿賀町	津川	68.5	07/28	14:31
	加茂市	宮寄上	93.5	07/29	10:43
	長岡市	長岡	55.0	07/30	05:51
	長岡市	栃尾	68.0	07/30	04:55
	魚沼市	入広瀬	55.5	07/30	03:05
	魚沼市	小出	60.5	07/28	20:16
	魚沼市	大湯	70.0	07/30	02:52
	上越市	川谷	58.0	07/30	07:54
	十日町市	十日町	121.0	07/29	20:51
	南魚沼市	塩沢	89.5	07/30	04:28
石川県	輪島市	三井	56.0	07/31	16:34

注意：アメダスは観測地点が多いため、最大1時間降水量が50mm以上の地点のみを掲載しています。

○気象官署とアメダスの極値更新状況

気象官署

<統計開始以来の極値更新>

統計開始以来の極値更新はありませんでした。

<7月としての極値更新>

月最大24時間降水量

都県名	官署名	更新値		従来値		統計開始年月
		降水量(mm)	月日	降水量(mm)	従来年月日	
新潟	新潟	177.0	2011/7/29	130.5	2002/7/15	1971/1

アメダス

<統計開始以来の極値更新>

日最大1時間降水量

都県名	市町村名	アメダス地点名	更新値			従来値		統計開始年月
			降水量(mm)	更新月日	時分	降水量(mm)	従来年月日	
茨城県	筑西市	門井	97.5	07/28	01:46	73.5	2010/07/25	1982/06
長野県	安曇野市	穂高	43.5	07/31	15:32	41	2004/07/25	1976/03
愛知県	豊田市	小原	68.5	07/31	00:32	61	1983/09/28	1977/07
新潟県	長岡市	寺泊	59.5	07/30	05:20	59	2006/06/30	2001/08
	五泉市	村松	62.0	07/29	09:55	59	2004/07/10	1976/01
	阿賀町	津川	68.5	07/28	14:31	46	1979/08/23	1976/03
	加茂市	宮寄上	93.5	07/29	10:43	69	2004/07/25	1983/06
	長岡市	栃尾	68.0	07/30	04:55	62	2004/07/13	1976/01
	魚沼市	小出	60.5	07/28	20:16	58	1998/07/29	1976/03
	魚沼市	大湯	70.0	07/30	02:52	56	1996/08/04	1981/06
	上越市	川谷	58.0	07/30	07:54	51	2004/07/17	1985/06
	十日町市	十日町	121.0	07/29	20:51	71	2001/08/04	1976/05
南魚沼市	塩沢	89.5	07/30	04:28	57	1988/08/26	1983/06	

<統計開始以来の極値更新>

日降水量

都県名	市町村名	アメダス地点名	更新値		従来値		統計開始年月
			降水量(mm)	更新月日	降水量(mm)	従来年月日	
新潟県	南魚沼市	塩沢	192.0	7/30	142	1998/09/16	1983/06

月最大24時間降水量

都県名	市町村名	アメダス地点名	更新値		従来値		統計開始年月
			降水量(mm)	更新月日	降水量(mm)	従来年月日	
新潟県	三条市	三条	245.5	7/30	209	2004/07/14	1976/07
	五泉市	村松	230.0	7/30	196	1978/06/27	1976/07
	加茂市	宮寄上	473.5	7/30	316	2004/07/14	1983/07
	魚沼市	入広瀬	273.5	7/30	224	1998/08/04	1976/07
	十日町市	十日町	289.0	7/30	206	2005/06/28	1976/05
	南魚沼市	塩沢	344.0	7/30	143	1998/09/16	1983/07

<7月としての極値更新>

日最大1時間降水量

都県名	市町村名	アメダス地点名	更新値			従来値		統計開始年月
			降水量(mm)	更新月日	時分	降水量(mm)	従来年月日	
茨城県	筑西市	門井	97.5	07/28	01:46	73.5	2010/07/25	1982/07
群馬県	片品村	片品	37.0	07/28	19:11	34	1993/07/26	1977/07
長野県	安曇野市	穂高	43.5	07/31	15:32	41	2004/07/25	1976/07
山梨県	富士川町	八町山	49.0	07/30	17:22	43	2002/07/10	1976/07
愛知県	豊田市	小原	68.5	07/31	00:32	45	1980/07/23	1977/07
	豊田市	稲武	65.5	07/30	23:36	50	1997/07/23	1976/07
新潟県	三条市	三条	62.0	07/29	11:45	51	2004/07/13	1976/07
	五泉市	村松	62.0	07/29	09:55	59	2004/07/10	1976/07
	阿賀町	津川	68.5	07/28	14:31	41	2004/07/13	1976/07
	加茂市	宮寄上	93.5	07/29	10:43	69	2004/07/25	1983/07
	長岡市	長岡	55.0	07/30	05:51	39	2004/07/13	1976/07
	長岡市	栃尾	68.0	07/30	04:55	62	2004/07/13	1976/07
	魚沼市	小出	60.5	07/28	20:16	58	1998/07/29	1976/07
	魚沼市	大湯	70.0	07/30	02:52	51	2004/07/10	1981/07
	上越市	川谷	58.0	07/30	07:54	51	2004/07/17	1985/07
	十日町市	松代	47.0	07/30	05:32	45	2003/07/01	1977/07
	十日町市	十日町	121.0	07/29	20:51	43.0	2008/07/08	1976/07
南魚沼市	塩沢	89.5	07/30	04:28	38	2004/07/16	1983/07	

<7月としての極値更新>

日降水量

都県名	市町村名	アメダス地点名	更新値		従来値		統計開始年月
			降水量(mm)	更新月日	降水量(mm)	従来年月日	
新潟県	魚沼市	小出	178.5	7/28	136	2004/07/17	1976/7
	魚沼市	大湯	167.0	7/28	146	2004/07/16	1981/7
	上越市	川谷	174.5	7/30	153	1993/07/10	1985/7
	十日町市	松代	192.5	7/30	133	1995/07/11	1977/7
	十日町市	十日町	193.5	7/28	119	1985/07/08	1976/7
	南魚沼市	塩沢	192.0	7/30	105	2002/07/10	1983/7
茨城県	筑西市	門井	158.0	7/28	111	1999/07/14	1982/7
愛知県	豊田市	小原	113.5	7/31	93	1999/07/13	1977/7

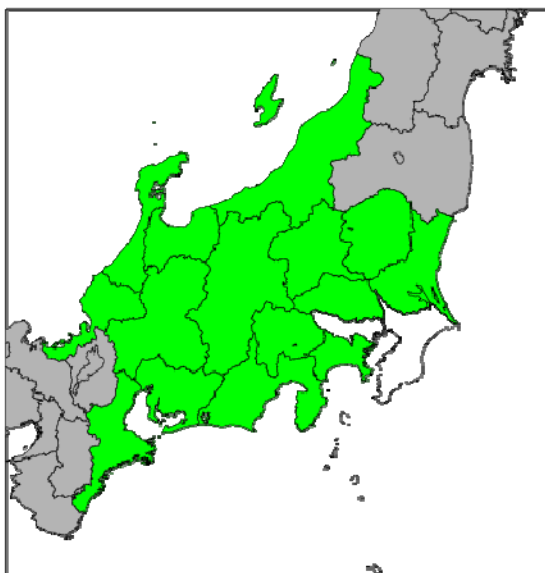
月最大24時間降水量

都県名	アメダス地点名	更新値		従来値		統計開始年月
		降水量(mm)	更新月日	降水量(mm)	従来年月日	
新潟県	秋津	123.0	7/28	114	2006/07/10	2003/7
	松浜	166.5	7/30	94	2000/07/10	2003/7
	新津	198.5	7/30	141	1979/07/29	1976/7
	三条	245.5	7/30	209	2004/07/14	1976/7
	村松	230.0	7/30	185	2000/07/16	1976/7
	津川	241.5	7/29	239	2004/07/13	1976/7
	宮寄上	473.5	7/30	316	2004/07/14	1983/7
	入広瀬	273.5	7/30	196	2004/07/13	1976/7
	小出	200.0	7/30	170	2004/07/11	1976/7
	大湯	248.5	7/30	165	2004/07/11	1981/7
	松代	237.5	7/30	225	1995/07/12	1977/7
	十日町	289.0	7/30	171	1995/07/12	1976/7
	塩沢	344.0	7/30	130	2002/07/11	1983/7
茨城県	門井	158.5	7/29	129	2000/07/08	1982/7
愛知県	小原	162.5	7/31	148	1997/07/11	1977/7

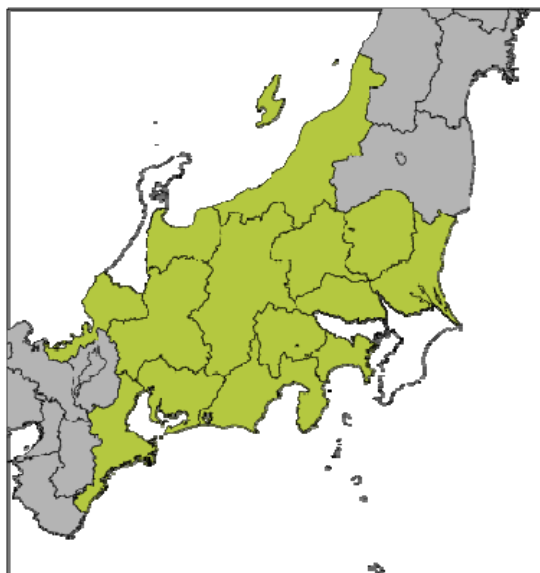
3 警報等の発表状況

平成23年7月27日～31日の期間に発表された警報を表示します。表示は、警報の種類ごとに、その警報が発表された県に色を塗ることで示します。なお、灰色で表示の範囲は東京管区外の府県、白色は該当の警報が発表されなかった都県です。

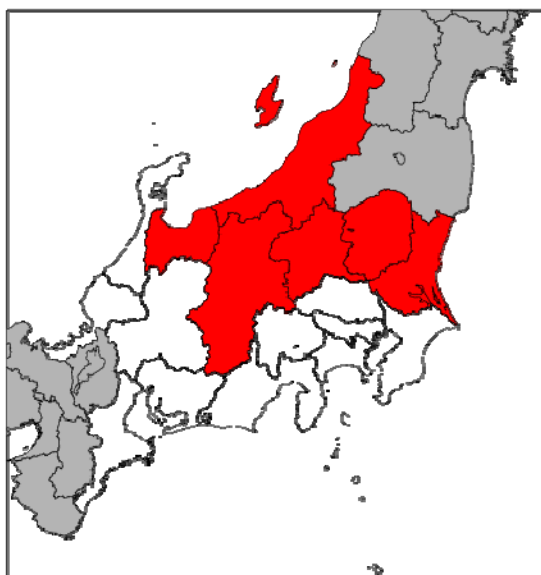
○大雨警報



○洪水警報



○土砂災害警戒情報



※警報の発表・解除時刻、対象細分区域など、より詳細な情報は該当する气象台に直接お問い合わせください。

最新の注意報・警報の発表状況は、気象庁ホームページでご確認ください。
<http://www.jma.go.jp/jp/warn/>

4 指定河川洪水予報発表状況

期間：平成23年7月27日～31日

発表官署（气象台）	対象河川	情報番号	発表日時	情報名称	共同発表機関
水戸地方气象台 宇都宮地方气象台	小貝川	第1号	7月29日 0時00分	はん濫注意情報	下館河川事務所
		第2号	7月30日 21時30分	解除	
名古屋地方气象台	庄内川	第1号	7月31日 1時40分	はん濫注意情報	庄内川河川事務所
		第2号	7月31日 2時45分	解除	
新潟地方气象台	魚野川	第1号	7月28日 10時50分	はん濫注意情報	信濃川河川事務所
		第2号	7月28日 16時00分	解除	
		第1号	7月28日 20時50分	はん濫警戒情報	
		第2号	7月28日 21時35分	はん濫危険情報	
		第3号	7月29日 0時15分	はん濫注意情報（警報解除）	
		第4号	7月29日 1時25分	解除	
		第1号	7月29日 22時30分	はん濫注意情報	
		第2号	7月29日 22時55分	はん濫注意情報	
		第3号	7月30日 0時00分	はん濫危険情報	
		第4号	7月30日 5時05分	はん濫警戒情報	
		第5号	7月30日 6時30分	はん濫発生情報	
		第6号	7月30日 10時25分	はん濫注意情報（警報解除）	
		第7号	7月30日 17時25分	解除	
新潟地方气象台	阿賀野川	第1号	7月28日 16時50分	はん濫注意情報	阿賀野川河川事務所
		第2号	7月28日 17時55分	はん濫注意情報	
		第3号	7月30日 3時00分	はん濫警戒情報	
		第4号	7月30日 3時50分	はん濫危険情報	
		第5号	7月30日 20時55分	はん濫警戒情報	
		第6号	7月30日 22時15分	はん濫注意情報（警報解除）	
		第7号	7月31日 14時50分	解除	
新潟地方气象台	信濃川中流	第1号	7月28日 23時15分	はん濫注意情報	信濃川河川事務所
		第2号	7月29日 1時50分	解除	
		第1号	7月30日 0時30分	はん濫注意情報	
		第2号	7月30日 0時55分	はん濫警戒情報	
		第3号	7月30日 3時05分	はん濫警戒情報	
		第4号	7月30日 15時00分	はん濫注意情報（警報解除）	
新潟地方气象台	荒川	第1号	7月29日 9時20分	はん濫注意情報	羽越河川国道事務所
		第2号	7月29日 13時25分	解除	
新潟地方气象台	信濃川下流 中ノ口川※	第1号	7月29日 12時50分	はん濫注意情報	【信濃川下流】 信濃川下流河川事務所 【中ノ口川】 新潟県新潟地域振興局 地域整備部
		第2号	7月29日 16時55分	はん濫警戒情報	
		第3号	7月29日 18時50分	はん濫危険情報	
		第4号	7月29日 20時15分	はん濫危険情報	
		第5号	7月29日 22時15分	はん濫危険情報	
		第6号	7月30日 8時20分	はん濫危険情報	
		第7号	7月31日 2時55分	はん濫警戒情報	
		第8号	7月31日 13時55分	はん濫注意情報（警報解除）	
		第9号	7月31日 18時10分	解除	

※印の付いた河川は、都道府県との共同発表

無印の河川は、国土交通省地方整備局または河川事務所等との共同発表

5 被害の状況

総務省消防庁調べ（平成23年8月1日16時30分現在）

（1）被害の状況

区分 都道府県名	人的被害				住家被害					非住家被害		崖くずれ 箇所
	死者 人	行方 不明 人	負傷者		全壊 棟	半壊 棟	一部 損壊 棟	床上 浸水 棟	床下 浸水 棟	公共 施設 棟	その他 棟	
			重傷 人	軽傷 人								
栃木県									3			2
群馬県							1	1	4			
神奈川県									3			
新潟県	4	1		3	17		16	1,447	5,549	6	608	調査中
長野県								1	3			
計	4	1		3	17		17	1,449	5,562	6	608	2

※新潟県の床上・床下浸水については、一部の市町で詳細調査中のため非住家の被害を含む。

（2）主な被害の状況

【死者】

新潟県

- ・十日町市で67歳男性が中沢川に車両ごと転落し、30日朝に発見され死亡を確認。
- ・小千谷市で63歳男性が川に転落、下流河川で発見され死亡を確認。
- ・三条市で行方不明となっていた25歳男性が下流河川で発見され死亡を確認。
- ・田上町で田んぼの様子を見に行ったまま行方不明となっていた64歳男性が河川で発見され死亡を確認。

【行方不明者】

新潟県

- ・十日町市で93歳女性が川に流され行方不明となる。

この表等は平成23年8月1日16時30分現在の被害の状況です。

総務省消防庁がまとめた被害状況の最新の情報は、次のアドレスでご覧になれます。

<http://www.fdma.go.jp/bn/2011/index.html>

問い合わせ先

東京管区気象台

技術部 気候・調査課

<http://www.jma-net.go.jp/tokyo/>

速報の内容について、私的使用又は引用等著作権法上認められた行為を除き、東京管区気象台に無断で転載等を行うことはできません。また、引用を行う際は適宜の方法により、必ず出所（東京管区気象台）を明示してください。速報の内容の全部または一部について、東京管区気象台に無断で改変を行うことはできません。