

# 平成28年4月17日に急速に発達した低気圧に関する気象速報

## 目 次

- 1 概要  
(1) 資料作成の目的  
(2) 気象概況
- 2 気象の状況  
(1) 低気圧の経路図  
(2) 地上天気図および気象衛星赤外画像  
(3) 風の状況  
(4) 雨の状況  
(5) 気象官署とアメダスの極値更新状況  
(6) 波の状況
- 3 警報の発表状況
- 4 土砂災害警戒情報発表状況
- 5 指定河川洪水予報発表状況
- 6 記録的短時間大雨情報発表状況
- 7 竜巻注意情報発表状況
- 8 府県気象情報発表状況
- 9 被害の概略

平成28年4月18日

(平成28年4月19日 2(6)を修正)

注) この資料は、最新の情報により内容の一部訂正や追加をすることがあります。

東 京 管 区 気 象 台

# 1 概要

## (1) 資料作成の目的

4月17日、低気圧が急速に発達しながら日本海を北東に進み、低気圧に向かって南よりの強風が吹き、北陸地方や関東甲信地方を中心に、強風に伴う転倒などによる人的被害、住家屋根のめくれや工事用足場の崩落による建物への被害の他、鉄道の運休や航空機の運航変更など交通機関にも影響があった。

このときの気象状況を取りまとめる目的で本資料を作成した。

なお、本資料は4月18日09時現在のものである。

## (2) 気象概況

4月16日03時、華中で前線上に発生した低気圧は、発達しながら北東に進み、17日未明には朝鮮半島に達した。その後、低気圧はさらに発達しながら日本海を北東に進んだ。低気圧の中心気圧は、17日03時には984hPa、17日15時には972hPaと急速な発達を示した。

東海地方、北陸地方及び関東甲信地方では、17日朝から夜のはじめ頃にかけて南よりの風が強まった。南よりの風の影響で、気温も平年より高くなった所が多く、4月として統計開始以来1位の最高気温を観測した地点もあった。

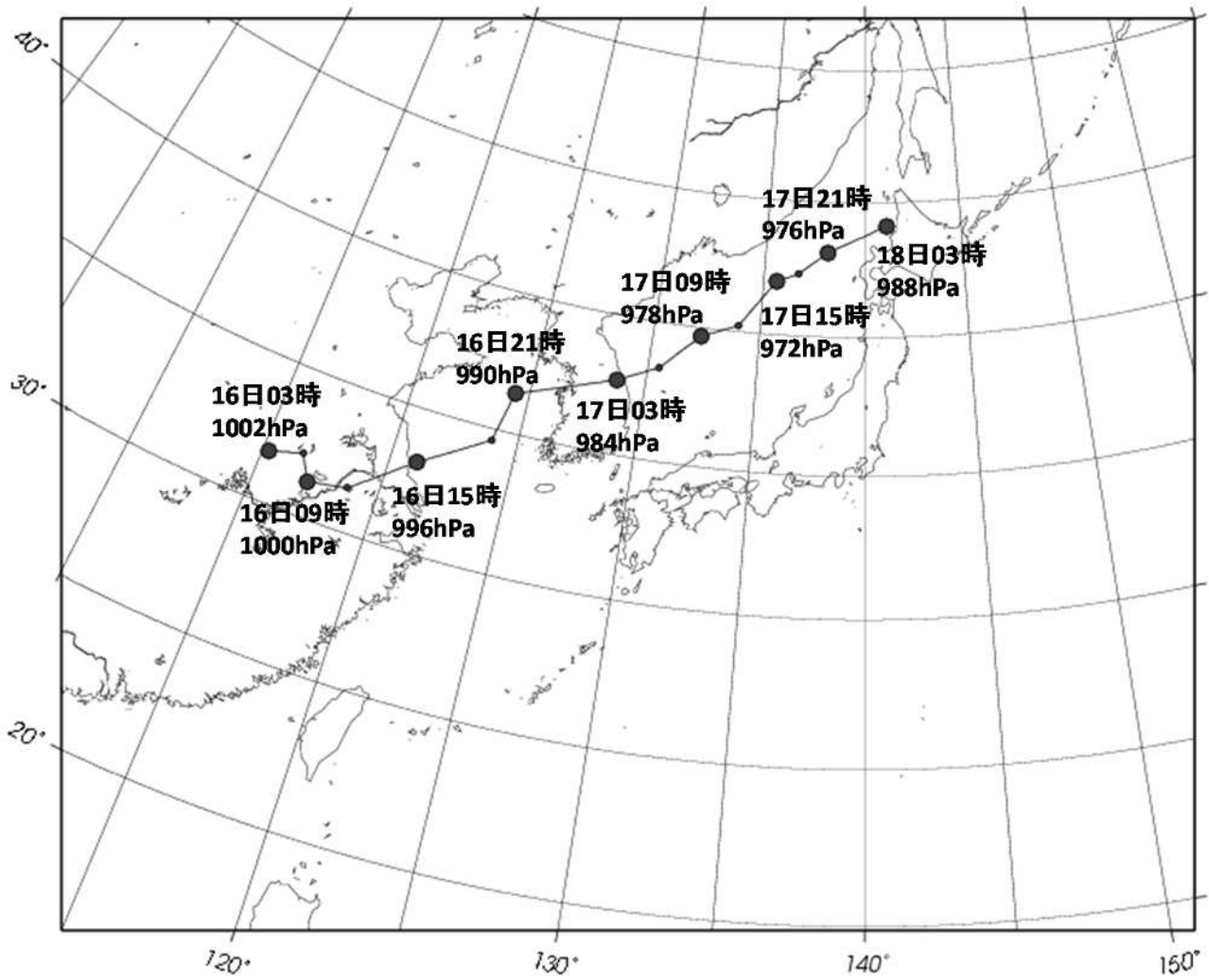
また、東海地方や北陸地方では明け方から昼過ぎ、関東甲信地方では朝から昼過ぎを中心に雨が降り、東海地方では激しい雨の降った所があった。

17日の日最大風速は、新潟県佐渡市両津で26.0メートル（西、16時13分）、石川県金沢で23.7メートル（南南西、11時26分）、東京都江戸川区臨海町で22.2メートル（南南西、14時24分）、福井県坂井市三国で21.2メートル（南、10時35分）千葉県勝浦で21.0メートル（南南西、14時26分）など、北陸地方や関東地方南部を中心に強い風や非常に強い風が吹いた所があった。17日の日最大瞬間風速は、富山県朝日町泊で38.7メートル（南、10時59分）、石川県金沢で37.5メートル（南南西、11時41分）、新潟県佐渡市両津で37.4メートル（西南西、13時06分）、千葉県千葉市中央区で36.3メートル（南南西、14時20分）、富山県上市町東種で36.3メートル（南南西、08時15分）などであった。

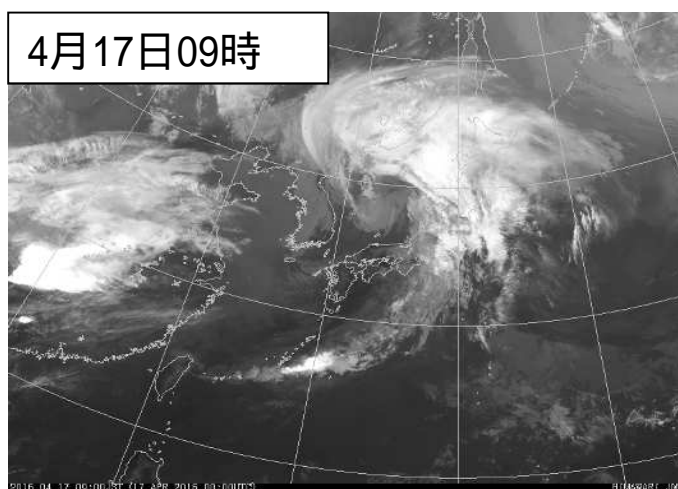
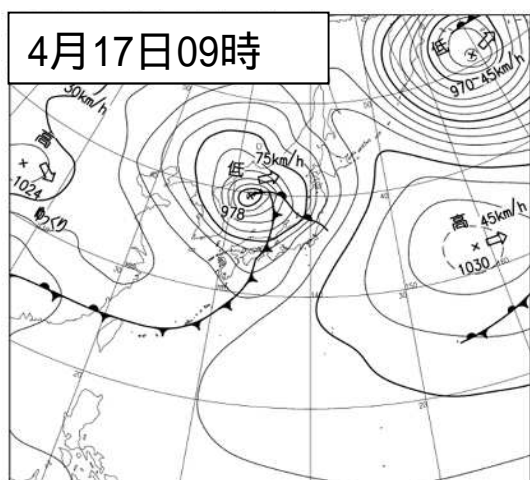
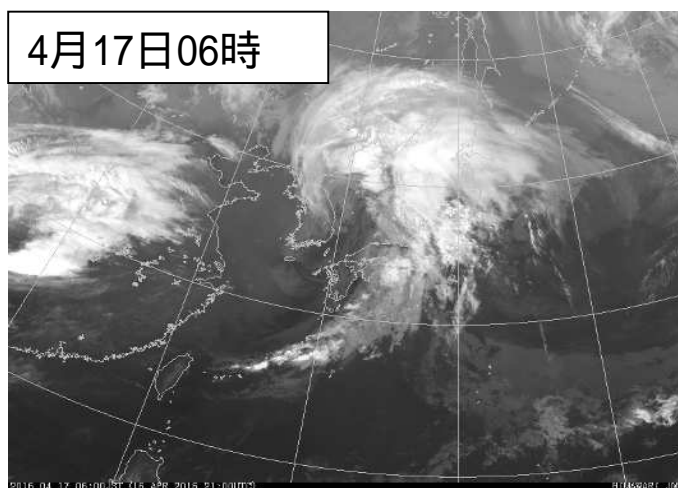
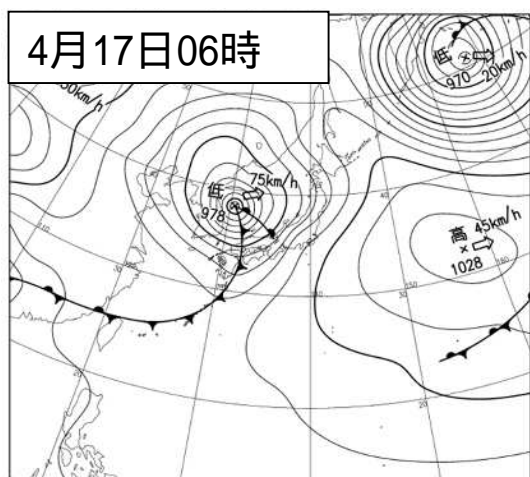
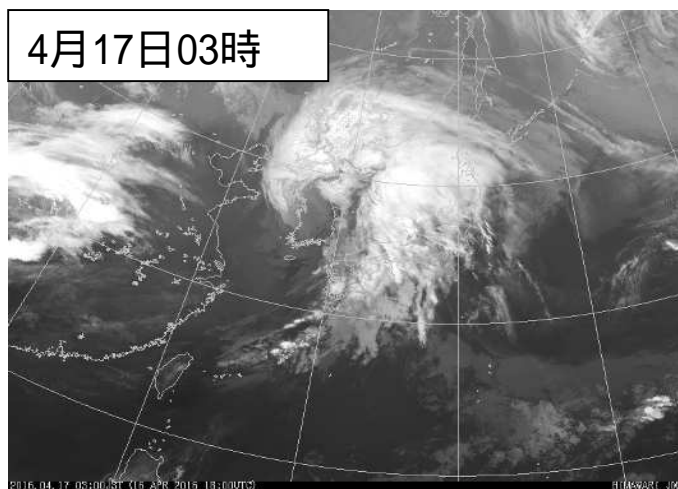
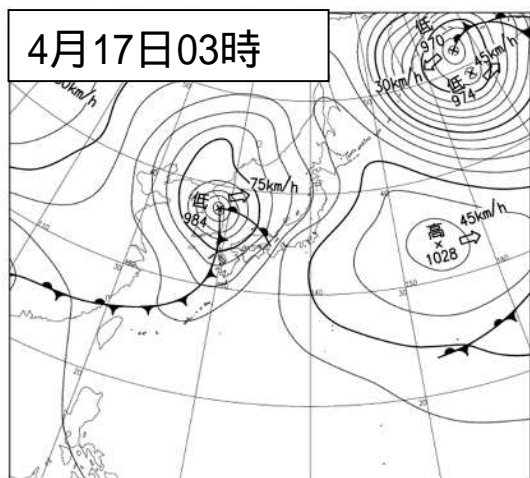
また、北陸地方の海上では6メートルを超える大しけとなった所があった。

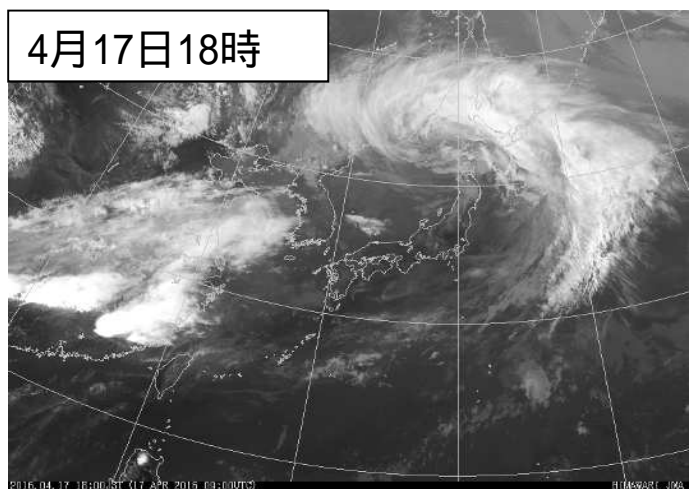
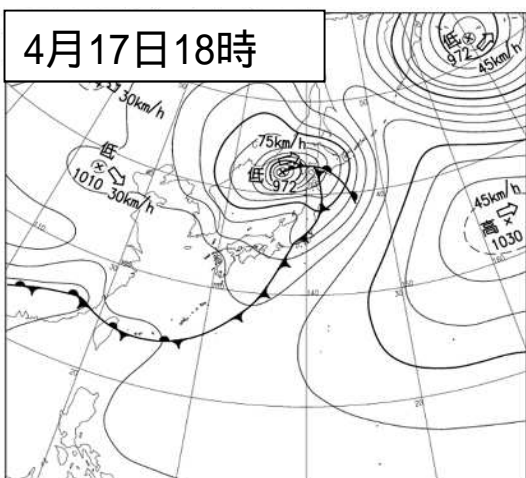
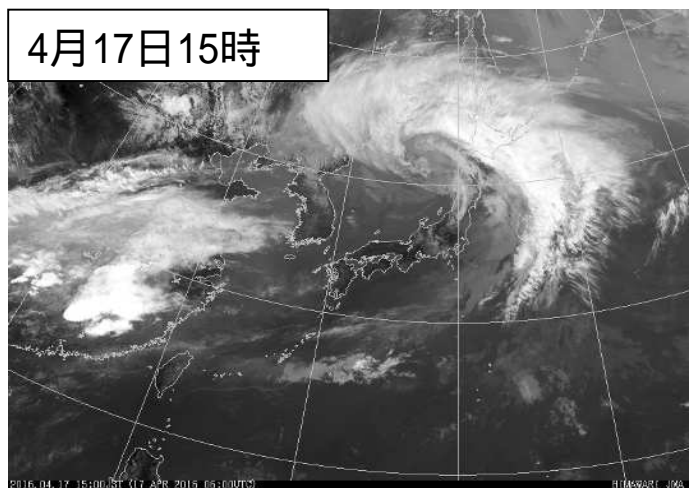
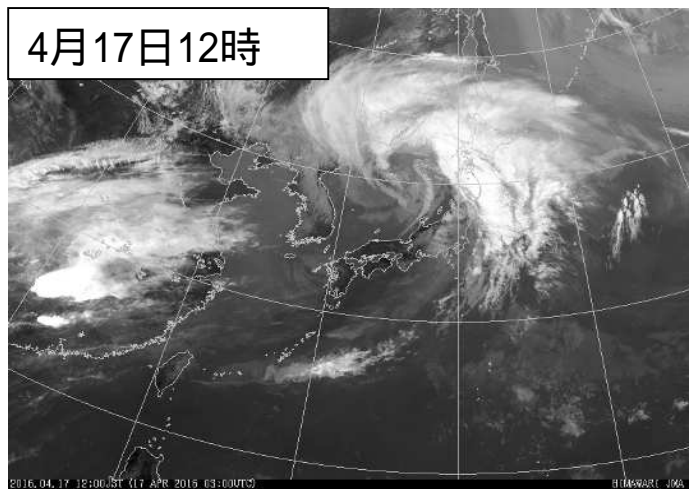
## 2 気象の状況

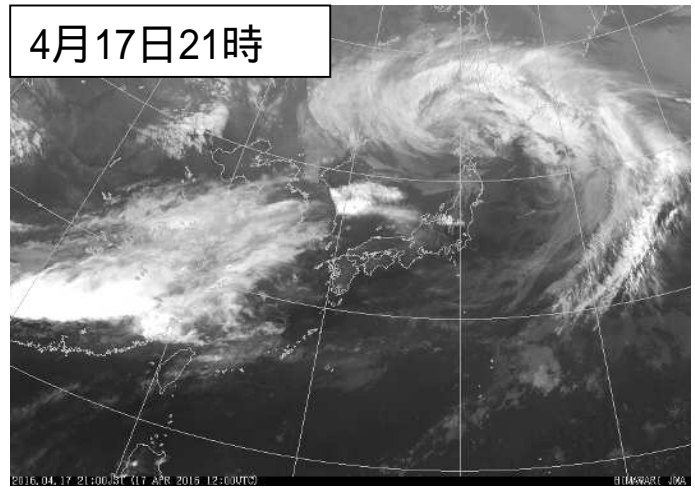
### (1) 低気圧の経路図



( 2 ) 地上天気図および気象衛星赤外画像





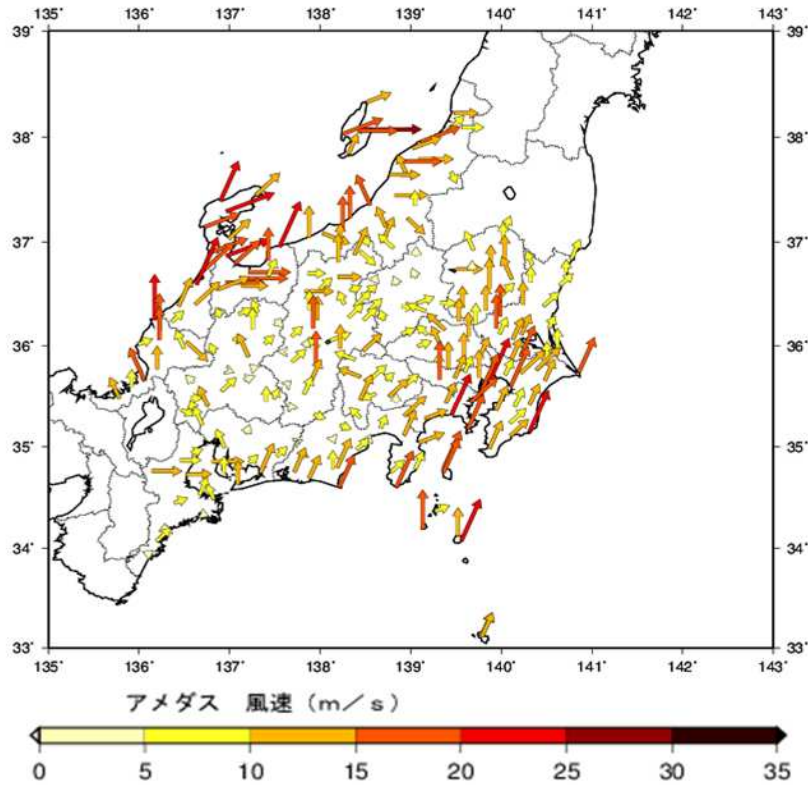


### (3) 風の状況

急速に発達した低気圧の影響により、北陸地方や関東地方南部では20メートル以上の非常に強い風の吹いた所がありました。

#### 最大風速（10分間平均風速の最大値）分布図

平成28年4月17日00時～24時



#### 参考：風の強さと吹き方（気象庁ホームページより）

風の強さ (予報用語)	平均風速 (m/s)	およその 時速	速さの目安	人への影響	屋外・樹木の様子	走行中の車	建造物	およその 瞬間風速 (m/s)		
やや強い風	10以上 15未満	～50km	一般道路 の自動車	風に向かって歩きにくくなる。 傘がさせない。	樹木全体が揺れ始める。 電線が揺れ始める。	道路の吹流しの角度が水平 になり、高速運転中では横風 に流される感覚を受ける。	樋(とい)が揺れ始める。	20		
強い風	15以上 20未満	～70km		風に向かって歩けなくなり、転倒 する人も出る。 高所での作業はきわめて危険。	電線が鳴り始める。 看板やトタン板が外れ始め る。	高速運転中では、横風に流さ れる感覚が大きくなる。	屋根瓦・屋根葺材がはがれるもの がある。 雨戸やシャッターが揺れる。			
非常に強い風	20以上 25未満	～90km	高速道路 の自動車	何かにつかまっていなくて立っ てられない。 飛来物によって負傷するおそれ がある。	細い木の幹が折れたり、根 の張っていない木が倒れ始め る。	通常で運転するのが 困難になる。	屋根瓦・屋根葺材が飛散するもの がある。 固定されていないプレハブ小屋が移 動、転倒する。 ビニールハウスのフィルム(被覆材) が広範囲に破れる。	30		
	25以上 30未満	～110km			看板が落下・飛散する。 道路標識が傾く。			40		
猛烈な風	30以上 35未満	～125km	特急電車	屋外での行動は極めて危険。	多くの樹木が倒れる。 電柱や街灯で倒れるもの がある。 ブロック壁で倒壊するもの がある。	走行中のトラックが横転す る。	固定の不十分な金属屋根の葺材が めくれる。 養生の不十分な仮設足場が崩落す る。	50		
	35以上 40未満	～140km							外装材が広範囲にわたって飛散し、 下地材が露出するものがある。  住家で倒壊するものがある。 鉄骨構造物で変形するものがある。	60
	40以上	140km～								

(注1) 平均風速は10分間の平均、瞬間風速は3秒間の平均です。風の吹き方は絶えず強弱の変動があり、瞬間風速は平均風速の1.5倍程度になることが多いですが、大気の状態が不安定な場合等は3倍以上になることがあります。

(注2) この表を使用される際は、以下の点にご注意下さい。

1. 風速は地形や廻りの建物などに影響されますので、その場所での風速は近くにある観測所の値と大きく異なることがあります。
2. 風速が同じであっても、対象となる建物、構造物の状態や風の吹き方によって被害が異なる場合があります。この表では、ある風速が観測された際に、通常発生する現象や被害を記述していますので、これより大きな被害が発生したり、逆に小さな被害にとどまる場合もあります。
3. 人や物への影響は日本風工学会の「瞬間風速と人や街の様子との関係」を参考に作成しています。今後、表現など案状と合わなくなった場合には内容を変更することがあります。

気象官署の最大風速・最大瞬間風速と最低海面気圧の表

平成28年4月17日00時～24時

都県名	官署名	期間内最大風速				期間内最大瞬間風速				期間内最低海面気圧		
		風向	風速 (m/s)	月日	時分	風向	風速 (m/s)	月日	時分	気圧 (hPa)	月日	時分
茨城県	水戸	南西	9.4	4月17日	17:18	南南西	20.2	4月17日	15:33	998.4	4月17日	15:39
	宇都宮	南	14.1	4月17日	10:25	南	24.2	4月17日	12:51	998.2	4月17日	15:31
栃木県	日光(特)	西	11.4	4月17日	18:58	西	21.4	4月17日	18:54			
	群馬県	前橋	西南西	8.4	4月17日	17:22	西南西	15.0	4月17日	16:56	997.8	4月17日
埼玉県	熊谷	南東	10.9	4月17日	11:14	南南東	18.6	4月17日	10:25	998.0	4月17日	13:55
	秩父(特)	西南西	6.5	4月17日	15:03	南西	12.9	4月17日	14:46	996.6	4月17日	14:45
千葉県	銚子	南南西	17.4	4月17日	14:15	南南西	26.2	4月17日	14:15	1002.8	4月17日	15:56
	千葉(特)	南南西	19.7	4月17日	15:31	南南西	36.3	4月17日	14:20	1002.1	4月17日	15:44
	館山(特)	南南西	13.8	4月17日	13:07	南	23.7	4月17日	13:02	1004.6	4月17日	14:55
	勝浦(特)	南南西	21.0	4月17日	14:26	南南西	28.8	4月17日	14:15	1003.3	4月17日	14:50
東京都	東京	南	12.6	4月17日	10:05	南南西	28.8	4月17日	13:45	1000.4	4月17日	15:17
	大島(特)	南南西	16.9	4月17日	13:09	南	27.5	4月17日	12:33	1005.3	4月17日	12:47
	三宅島(特)	南	13.0	4月17日	11:28	南	23.2	4月17日	11:20	1007.1	4月17日	17:19
	八丈島(特)	南南西	11.4	4月17日	11:36	南南西	21.4	4月17日	11:29	1009.8	4月17日	17:11
神奈川県	横浜	南西	16.4	4月17日	13:50	南南西	29.5	4月17日	13:42	1000.9	4月17日	13:45
新潟県	新潟	西南西	13.2	4月17日	14:49	西	24.1	4月17日	14:35	992.6	4月17日	13:10
	高田(特)	南	17.0	4月17日	08:33	南	30.7	4月17日	08:19	993.3	4月17日	12:54
	相川(特)	西南西	18.8	4月17日	14:44	西	26.8	4月17日	12:58	991.9	4月17日	11:14
富山県	富山	西	18.2	4月17日	14:56	西	30.0	4月17日	13:33	993.6	4月17日	11:59
	伏木(特)	南西	15.3	4月17日	12:54	西南西	27.3	4月17日	14:20	991.9	4月17日	11:35
石川県	金沢	南南西	23.7	4月17日	11:26	南南西	37.5	4月17日	11:41	991.9	4月17日	10:54
	輪島(特)	南南西	20.1	4月17日	11:40	南西	35.7	4月17日	11:45	990.5	4月17日	10:53
福井県	福井	南	15.2	4月17日	10:48	南	25.1	4月17日	10:43	998.3	4月17日	10:39
	敦賀(特)	南南東	20.0	4月17日	06:41	南南東	32.9	4月17日	08:08	999.2	4月17日	08:20
山梨県	甲府	南西	9.7	4月17日	14:38	南	16.0	4月17日	13:42	999.1	4月17日	13:51
	河口湖(特)	南西	11.6	4月17日	11:33	南西	26.2	4月17日	11:29			
長野県	長野	西	10.3	4月17日	17:35	南西	19.9	4月17日	14:46	994.4	4月17日	13:19
	松本(特)	南	11.5	4月17日	08:19	南	20.2	4月17日	13:33	997.1	4月17日	13:11
	飯田(特)	南南西	8.8	4月17日	13:39	南西	15.0	4月17日	05:42	1002.3	4月17日	14:35
	軽井沢(特)	南西	7.6	4月17日	14:28	南西	18.7	4月17日	15:26			
	諏訪(特)	西南西	9.7	4月17日	15:02	南西	19.1	4月17日	14:27	999.1	4月17日	12:52
岐阜県	岐阜	南南東	10.8	4月17日	09:48	南	20.0	4月17日	09:44	1003.3	4月17日	15:04
	高山(特)	南	9.9	4月17日	11:40	南	17.4	4月17日	07:10	1000.0	4月17日	11:40
静岡県	静岡	南西	7.4	4月17日	13:44	南南西	16.1	4月17日	13:24	1005.0	4月17日	14:03
	浜松(特)	南南西	12.2	4月17日	13:46	南西	17.8	4月17日	14:15	1004.9	4月17日	14:08
	御前崎(特)	南南西	16.1	4月17日	12:34	南南西	22.7	4月17日	12:43	1004.4	4月17日	14:10
	三島(特)	南南西	12.7	4月17日	13:16	南西	25.7	4月17日	12:46	1003.8	4月17日	12:59
	石廊崎(特)	南南西	18.2	4月17日	13:10	南西	24.6	4月17日	15:29	1005.4	4月17日	14:50
	網代(特)	西南西	11.7	4月17日	17:41	西南西	21.8	4月17日	17:03	1003.6	4月17日	17:56
愛知県	名古屋	南南東	12.1	4月17日	09:48	南南東	22.3	4月17日	09:47	1002.8	4月17日	12:48
	伊良湖(特)	南	11.1	4月17日	10:24	南南西	19.1	4月17日	14:24	1003.3	4月17日	14:30
三重県	津	南東	11.4	4月17日	06:58	西	19.0	4月17日	13:43	1001.9	4月17日	13:47
	尾鷲(特)	南南東	10.6	4月17日	06:21	南南東	20.9	4月17日	06:16	1003.9	4月17日	14:12
	四日市(特)	南東	6.4	4月17日	07:21	南東	15.6	4月17日	07:03	1002.4	4月17日	14:16
	上野(特)	西	12.8	4月17日	15:31	西	20.3	4月17日	15:28	1002.4	4月17日	13:14

：標高800m以上のため海面気圧を求めません。

(特)：特別地域気象観測所



## アメダスの最大風速表

平成28年4月17日00時～24時

最大風速15m/s以上の地点

都県名	区市町村名	アメダス地点名	風向(16方位)	風速(m/s)	月日	時分
茨城県	筑西市	下館	南	15.0	04/17	11:24
	下妻市	下妻	南	15.6	04/17	11:20
	龍ヶ崎市	龍ヶ崎	南南西	15.5	04/17	14:46
東京都	八王子市	八王子	南	18.8	04/17	09:45
	江戸川区	江戸川臨海	南南西	22.2	04/17	14:24
	大田区	羽田	南南西	18.7	04/17	14:09
	大島町	大島北ノ山	南南西	19.2	04/17	13:02
	神津島村	神津島	南	18.2	04/17	10:46
	三宅村	三宅坪田	南南西	20.8	04/17	12:35
神奈川県	藤沢市	辻堂	南南西	20.6	04/17	13:52
	三浦市	三浦	南南西	17.4	04/17	14:46
長野県	飯山市	飯山	南南西	15.8	04/17	09:28
	松本市	松本今井	南	15.2	04/17	12:31
	伊那市	伊那	南	15.0	04/17	11:25
愛知県	常滑市	セントレア	南東	18.3	04/17	08:14
新潟県	佐渡市	両津	西	26.0	04/17	16:13
	佐渡市	秋津	西	17.2	04/17	16:14
	新潟市東区	松浜	西南西	18.1	04/17	15:33
	新潟市西蒲区	巻	西	16.5	04/17	14:02
	柏崎市	柏崎	南南東	15.2	04/17	11:15
	上越市	大潟	南	15.1	04/17	11:03
	糸魚川市	糸魚川	南	15.0	04/17	07:32
富山県	下新川郡朝日町	泊	南南西	22.8	04/17	11:50
	氷見市	氷見	西南西	20.0	04/17	12:50
	魚津市	魚津	南	15.3	04/17	10:24
	砺波市	砺波	南	17.5	04/17	09:10
	富山市	秋ヶ島	南	17.9	04/17	09:06
	南砺市	南砺高宮	南	17.0	04/17	09:26
石川県	輪島市	三井	西南西	22.2	04/17	12:39
	羽咋郡志賀町	志賀	西南西	16.2	04/17	12:35
	羽咋市	羽咋	西南西	17.6	04/17	12:54
	かほく市	かほく	南西	19.6	04/17	12:32
福井県	坂井市	三国	南	21.2	04/17	10:35
	坂井市	春江	南南東	17.8	04/17	06:49

## アメダスの最大瞬間風速表

平成28年4月17日00時～24時

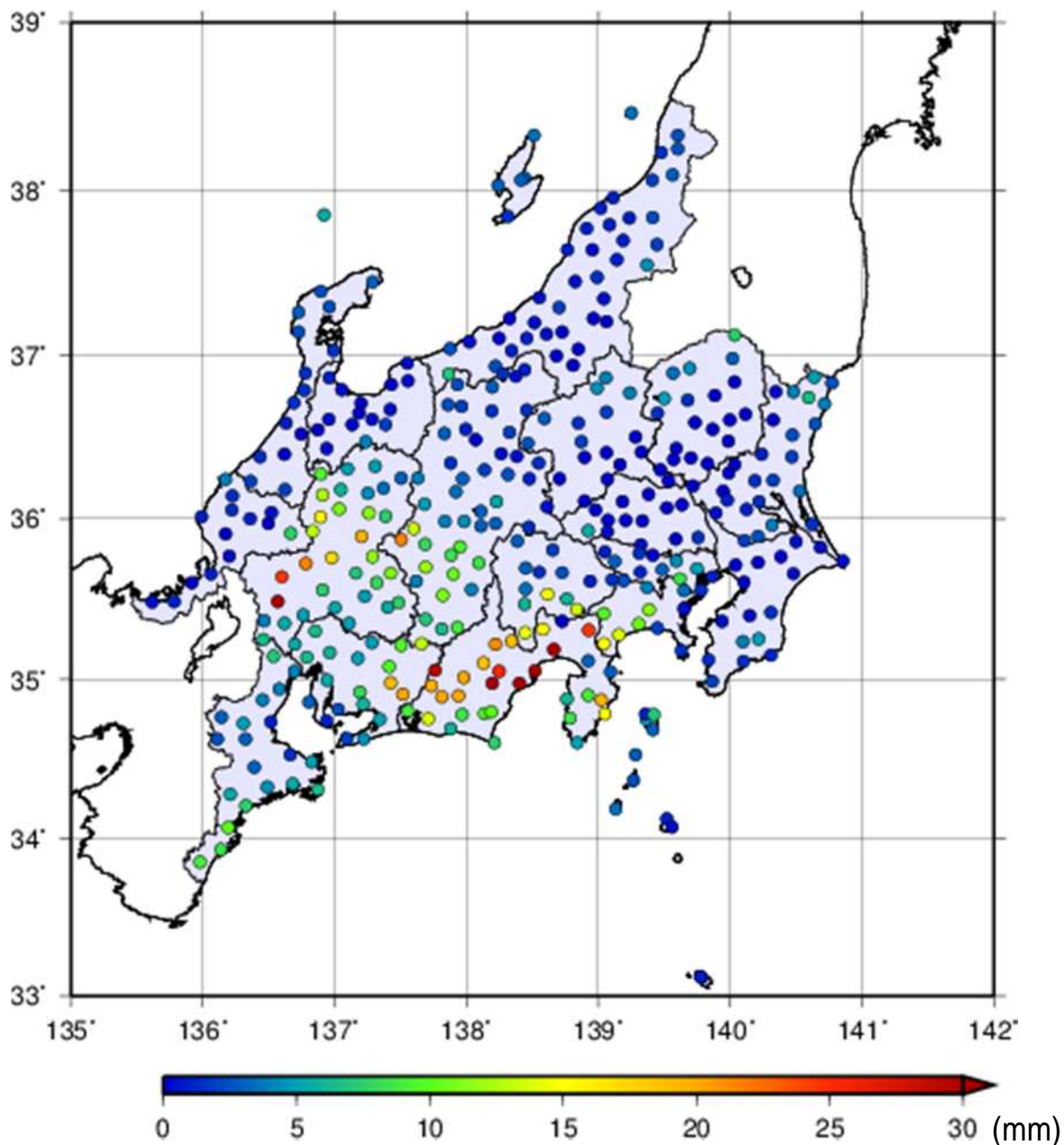
最大瞬間風速25m/s以上の地点

都県名	区市町村名	アメダス地点名	風向(16方位)	風速(m/s)	月日	時分
茨城県	龍ヶ崎市	龍ヶ崎	南西	28.7	04/17	14:46
群馬県	吾妻郡嬭恋村	田代	南南西	32.5	04/17	14:13
東京都	八王子市	八王子	南	26.6	04/17	10:01
	江戸川区	江戸川臨海	南南西	30.5	04/17	14:12
	大田区	羽田	南南西	27.8	04/17	14:17
	大島町	大島北ノ山	南南西	27.3	04/17	13:12
	三宅村	三宅坪田	南南西	26.7	04/17	12:28
千葉県	佐倉市	佐倉	南西	27.1	04/17	14:52
	木更津市	木更津	南南西	25.5	04/17	13:43
	鴨川市	鴨川	南南西	25.2	04/17	13:51
神奈川県	藤沢市	辻堂	南	27.9	04/17	13:22
	三浦市	三浦	南南西	28.3	04/17	14:18
愛知県	常滑市	セントレア	南南東	25.2	04/17	09:14
新潟県	佐渡市	弾崎	西	26.2	04/17	13:03
	佐渡市	両津	西南西	37.4	04/17	13:06
	佐渡市	秋津	西南西	31.4	04/17	13:07
	新潟市東区	松浜	西南西	26.7	04/17	13:50
	新潟市秋葉区	新津	西	25.1	04/17	14:01
	新潟市西蒲区	巻	西	26.7	04/17	13:55
	長岡市	長岡	西	26.7	04/17	15:58
	上越市	大潟	南	28.6	04/17	10:56
	糸魚川市	糸魚川	南	31.3	04/17	12:47
	糸魚川市	能生	東南東	25.3	04/17	11:10
富山県	下新川郡朝日町	泊	南	38.7	04/17	10:59
	氷見市	氷見	南西	33.6	04/17	12:42
	魚津市	魚津	南	31.6	04/17	10:11
	砺波市	砺波	南南東	32.0	04/17	08:43
	富山市	秋ヶ島	南南西	28.3	04/17	05:43
	中新川郡上市町	上市	南南西	36.3	04/17	08:15
	南砺市	南砺高宮	南	29.2	04/17	09:21
石川県	珠洲市	珠洲	西南西	26.8	04/17	12:10
	輪島市	三井	西南西	33.4	04/17	12:35
	羽咋郡志賀町	志賀	西	26.3	04/17	12:26
	七尾市	七尾	南西	26.8	04/17	12:15
	羽咋市	羽咋	南西	30.1	04/17	12:29
	かほく市	かほく	南南西	31.2	04/17	10:31
	小松市	小松	南	29.0	04/17	12:06
	白山市	白山河内	南南西	26.7	04/17	08:19
	加賀市	加賀菅谷	西南西	28.5	04/17	01:24
福井県	坂井市	三国	南	30.1	04/17	11:13
	坂井市	春江	南南東	25.2	04/17	02:12

#### ( 4 ) 雨の状況

東海地方や北陸地方では17日明け方から昼過ぎ、関東甲信地方では17日朝から昼過ぎを中心に雨が降り、東海地方では激しい雨の降った所がありました。

最大1時間降水量分布図 (平成28年4月17日00時～17日24時)



## (5) 気象官署とアメダスの極値更新状況

### 気象官署

#### 統計開始以来の極値更新

統計開始以来の極値更新はありませんでした。

#### 4月としての極値更新

##### 日最大風速

都道府県	市町村	地点名	日最大風速				これまでの観測史上1位			統計開始年月
			(m/s)	風向	月日	時分	(m/s)	風向	年月日	
石川県	輪島市	輪島(特)	20.1	南南西	4/17	11:40	19.1	南西	1939/4/28	1930/4

##### 日最大瞬間風速

都道府県	市町村	地点名	日最大風速				これまでの観測史上1位			統計開始年月
			(m/s)	風向	月日	時分	(m/s)	風向	年月日	
石川県	輪島市	輪島(特)	35.7	南西	4/17	11:45	33.3	南西	1987/4/22	1930/4

##### 日最高気温

都道府県	市町村	地点名	日最高気温			これまでの観測史上1位		統計開始年月
			( )	月日	時分	( )	年月日	
三重県	津市	津	31.0	4/17	14:23	30.3	2005/4/29	1890/4

## アメダス（統計期間10年以上の観測所）

### 統計開始以来の極値更新

都道府県	市町村	地点名	日最大風速				これまでの観測史上1位			統計開始年月
			(m/s)	風向	月日	時分	(m/s)	風向	年月日	
長野県	佐久市	佐久	9.1	南	4/17	09:26	8.2	南西	2014/12/1	1978/11
富山県	魚津市	魚津	15.3	南	4/17	10:24	14.3	北東	2009/10/8	1978/11
福井県	大野市	大野	14.0	南東	4/17	08:40	13.8	南南東	2012/4/3	1976/3

### 4月としての極値更新

#### 日最大風速

都道府県	市町村	地点名	日最大風速				これまでの観測史上1位			統計開始年月
			(m/s)	風向	月日	時分	(m/s)	風向	年月日	
神奈川県	藤沢市	辻堂	20.6	南南西	4/17	13:52	19.3	南南西	2012/4/3	1992/4
	三浦市	三浦	17.4	南南西	4/17	14:46	16.7	南南西	2012/4/3	1978/4
長野県	大町市	大町	12.3	西	4/17	17:58	12	北西	2004/4/23	1979/4
	佐久市	佐久	9.1	南	4/17	09:26	8.2	西北西	2012/4/3	1979/4
	松本市	奈川	7.3	南西	4/17	07:54	6.9	南南東	2014/4/10	1979/4
山梨県	南巨摩郡身延町	切石	12.8	南南西	4/17	11:06	12	北東	2002/4/4	1978/4
三重県	北牟婁郡紀北町	紀伊長島	10.2	東	4/17	07:39	9.3	東	2015/4/20	1979/4
新潟県	村上市	村上	10.4	西	4/17	14:07	9.7	東南東	2013/4/6	1979/4
	魚沼市	小出	10.4	北西	4/17	14:58	8	西北西	1979/4/9	1979/4
富山県	下新川郡朝日町	泊	22.8	南南西	4/17	11:50	20.4	南西	2012/4/3	1979/4
	氷見市	氷見	20.0	西南西	4/17	12:50	17.1	西南西	2012/4/3	1979/4
	魚津市	魚津	15.3	南	4/17	10:24	13.0	西	2012/4/3	1979/4
石川県	珠洲市	珠洲	14.6	南西	4/17	12:19	13.8	南南西	2012/4/3	1979/4
	七尾市	七尾	12.8	南西	4/17	12:24	11.3	南西	2012/4/3	1979/4
福井県	大野市	大野	14.0	南東	4/17	08:40	13.8	南南東	2012/4/3	1976/4

#### 日最大1時間降水量

都道府県	市町村	地点名	日最大1時間降水量			これまでの観測史上1位		統計開始年月
			(mm)	月日	時分	(mm)	年月日	
岐阜県	揖斐郡揖斐川町	揖斐川	32.0	4/17	08:57	29	2004/4/19	1979/4

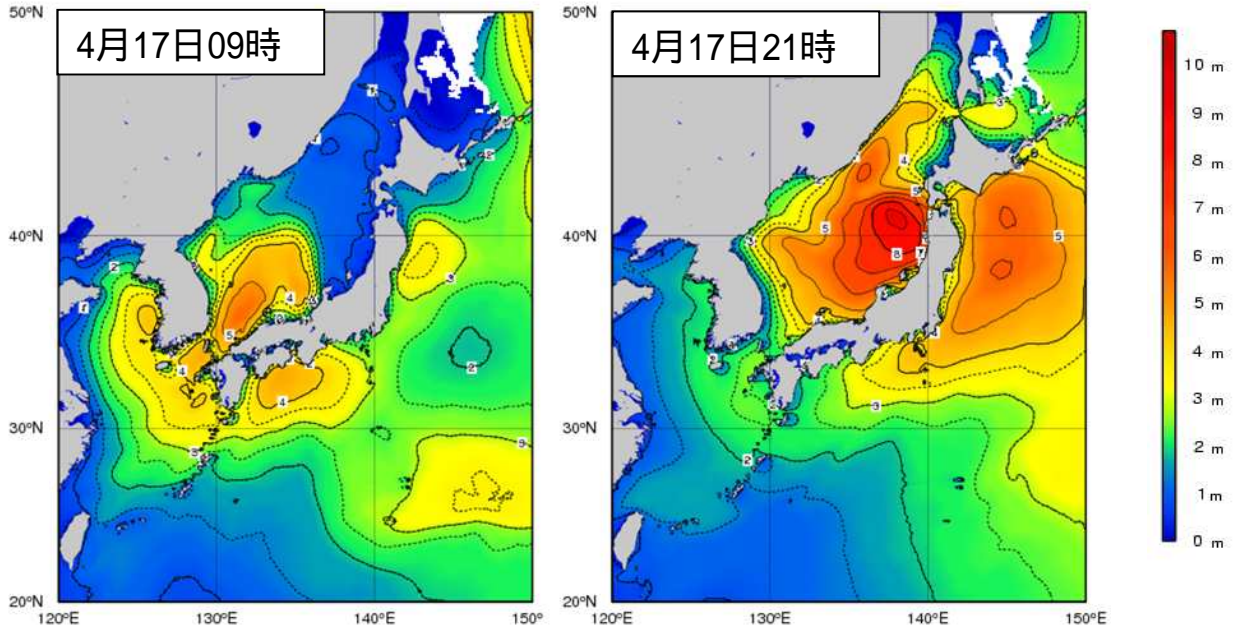
#### 日最高気温

都道府県	市町村	地点名	日最高気温			これまでの観測史上1位		統計開始年月
			( )	月日	時分	( )	年月日	
新潟県	新潟市	松浜	27.2	4/17	13:34	27.1	2012/4/30	2003/4
	長岡市	寺泊	26.8	4/17	13:27	26.6	2012/4/30	2002/4
	糸魚川市	糸魚川	30.7	4/17	12:59	30.4	2005/4/28	1979/4

## ( 6 ) 波の状況

### 沿岸波浪図

低気圧に向かって強風が吹いた影響で波が高くなり、北陸地方の海上では6メートルを超える大しけとなりました。また、東日本の太平洋側でも4メートルを超えるしけとなった所がありました。



#### [ 利用上の注意 ]

図は波の高さを有義波高で示しています。

#### [ 有義波高について ]

実際の海面には高い波も低い波も含まれており、このような状態をよりよく代表するために、目視での観測に近いとされる「有義波高」が用いられています。波高（波の高さ）と言った場合は、一般に有義波高を指します。

ただしその利用に当っては、有義波高よりも高い波を含み得ることに注意が必要です。例えば、100個の波を観測した中には有義波高の約1.6倍の最大波が、同じく1000個の波の中には約2倍の高さの最大波が含まれるといわれています。

詳しいことは、気象庁ホームページ中の次のページをご覧ください。

<http://www.data.jma.go.jp/gmd/kaiyou/db/wave/comment/e1mknw1.html>

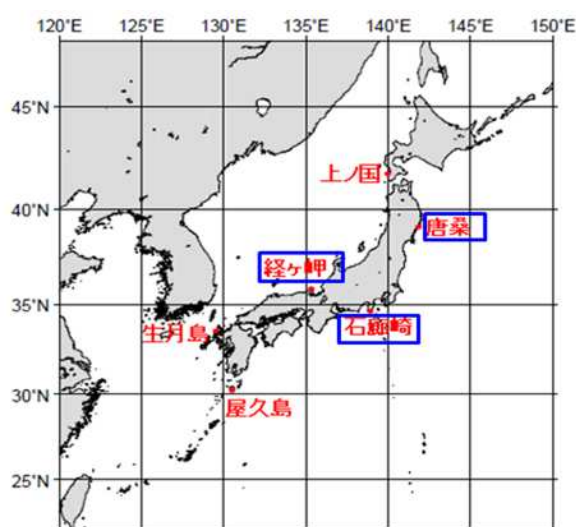
## 有義波高の期間最大値

平成28年4月17日00時～24時

波浪計設置地点	有義波高の期間最大値		
	(m)	月 日	時 刻
唐桑	3.4	4/17	15:00
石廊崎	4.3	4/17	19:00
経ヶ岬	1.7	4/17	17:00

## 石廊崎（静岡県）における有義波高の経過

平成28年4月17日00時～24時

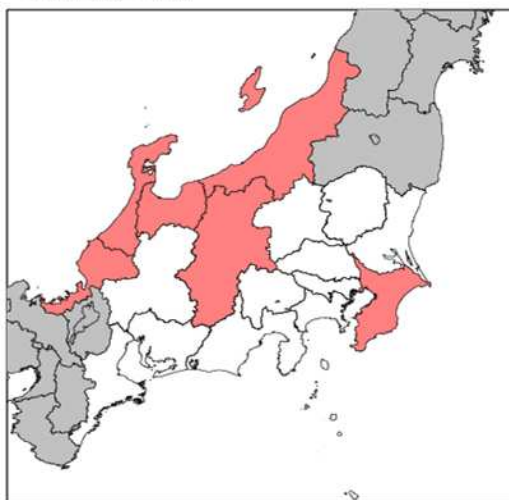


波浪計設置地点 (●)

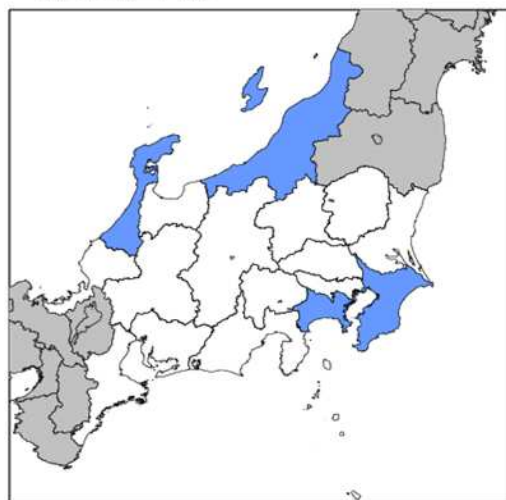
### 3 警報の発表状況

平成28年4月17日00時～17日24時の期間に発表された警報を表示します。表示は、警報の種類ごとに、その警報が発表された県に色を塗ることで示します。なお、灰色で表示の範囲は東京管区外の府県、白色は該当の警報が発表されなかった都県です。

暴風警報



波浪警報



警報の発表・解除時刻、対象細分区域など、より詳細な情報は各地方気象台が発表する「気象速報」をご覧くださいか、または該当する気象台に直接お問い合わせください。

最新の注意報・警報の発表状況は、気象庁ホームページでご確認ください。  
<http://www.jma.go.jp/jp/warn/>



4 土砂災害警戒情報発表状況

平成28年4月17日

発表はありませんでした

5 指定河川洪水予報発表状況

平成28年4月17日

発表はありませんでした

6 記録的短時間大雨情報発表状況

平成28年4月17日

発表はありませんでした

7 竜巻注意情報発表状況

平成28年4月17日

**神奈川県 (横浜地方気象台発表)**

情報番号	発表日時	対象地域
第1号	平成28年4月17日13時10分	神奈川県

**山梨県 (甲府地方気象台発表)**

情報番号	発表日時	対象地域
第1号	平成28年4月17日13時09分	山梨県

**長野県 (長野地方気象台発表)**

情報番号	発表日時	対象地域
第1号	平成28年4月17日14時09分	長野県

**新潟県 (新潟地方気象台発表)**

情報番号	発表日時	対象地域
第1号	平成28年4月17日13時46分	新潟県

**静岡県 (静岡地方気象台発表)**

情報番号	発表日時	対象地域
第1号	平成28年4月17日12時56分	静岡県

## 8 府県気象情報発表状況

平成28年4月17日

### 東京都 (気象庁予報部発表)

情報番号	発表日時	情報の名称
第1号	平成28年4月17日05時38分	強風と高波に関する東京都気象情報
第2号	平成28年4月17日10時40分	強風と高波に関する東京都気象情報
第3号	平成28年4月17日16時44分	強風と高波に関する東京都気象情報

### 千葉県 (銚子地方気象台発表)

情報番号	発表日時	情報の名称
第1号	平成28年4月17日05時40分	高波と強風に関する千葉県気象情報
第2号	平成28年4月17日17時35分	高波と強風に関する千葉県気象情報

### 神奈川県 (横浜地方気象台発表)

情報番号	発表日時	情報の名称
第1号	平成28年4月17日05時30分	高波と強風に関する神奈川県気象情報
第2号	平成28年4月17日17時12分	高波と強風に関する神奈川県気象情報

### 長野県 (長野地方気象台発表)

情報番号	発表日時	情報の名称
第3号	平成28年4月17日04時57分	暴風に関する長野県気象情報
第4号	平成28年4月17日09時58分	暴風に関する長野県気象情報
第5号	平成28年4月17日15時59分	暴風に関する長野県気象情報

### 新潟県 (新潟地方気象台発表)

情報番号	発表日時	情報の名称
第3号	平成28年4月17日06時35分	暴風と高波及び雷に関する新潟県気象情報
第4号	平成28年4月17日16時41分	暴風と高波に関する新潟県気象情報

### 富山県 (富山地方気象台発表)

情報番号	発表日時	情報の名称
第4号	平成28年4月17日05時59分	暴風と雷及び突風に関する富山県気象情報
第5号	平成28年4月17日17時07分	暴風に関する富山県気象情報

### 石川県 (金沢地方気象台発表)

情報番号	発表日時	情報の名称
第3号	平成28年4月17日05時01分	暴風と高波及び雷に関する石川県気象情報
第4号	平成28年4月17日16時58分	暴風と高波に関する石川県気象情報

### 福井県 (福井地方気象台発表)

情報番号	発表日時	情報の名称
第4号	平成28年4月17日05時15分	暴風と高波及び雷に関する福井県気象情報
第5号	平成28年4月17日12時15分	暴風と高波に関する福井県気象情報
第6号	平成28年4月17日14時56分	暴風と高波に関する福井県気象情報

## 9 被害の概略

- ・ 強風による転倒などの人的被害
- ・ 住家屋根のめくれや工事用足場の崩落による建物への被害
- ・ 鉄道の運休や航空機の運航変更など交通機関への影響

詳細については、各都県版をご覧ください。

問い合わせ先

東京管区気象台

気象防災部 防災調査課

<http://www.jma-net.go.jp/tokyo/>

•本気象速報の内容の全部または一部については、適宜の方法により出所を明示することにより、引用、転載、複製を行うことができます。

•ただし、「無断転載を禁じます」等の注記があるものについては、それに従ってください。

•本気象速報の内容の全部または一部について、東京管区気象台に無断で改変を行うことはできません。