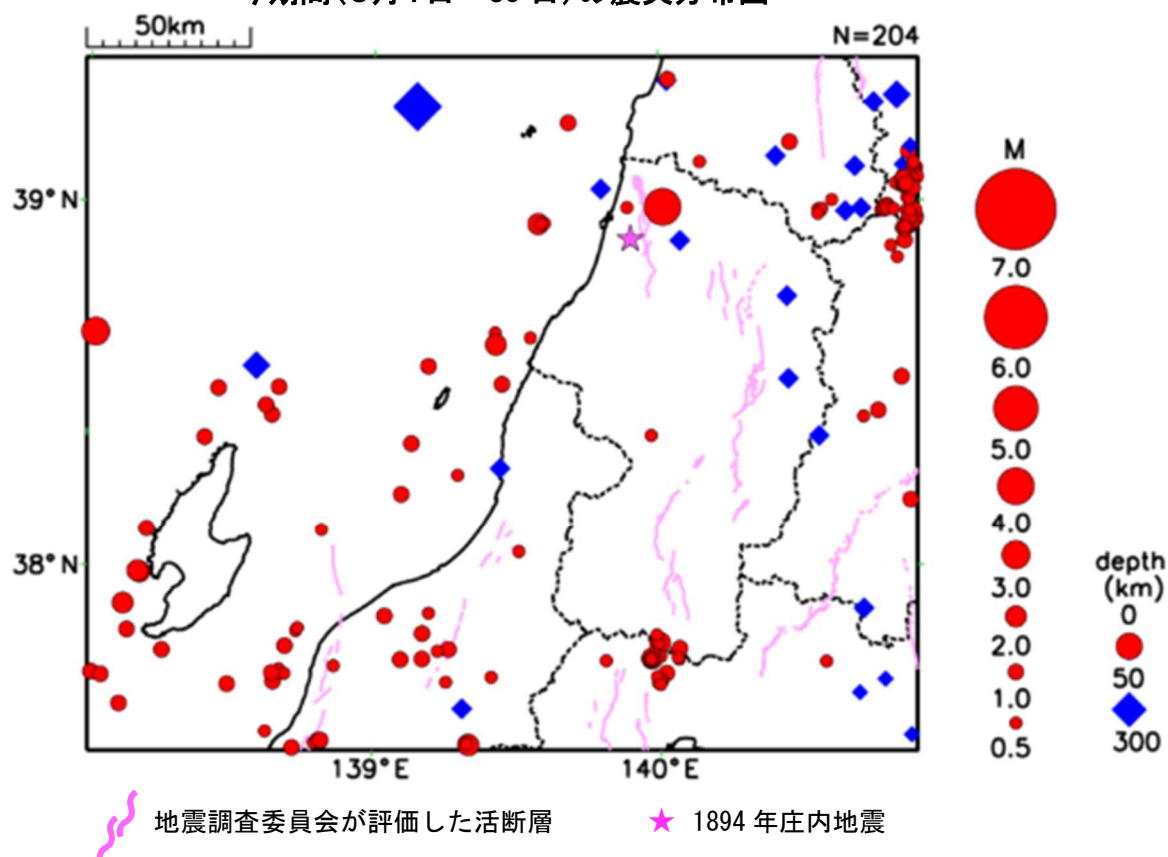


山形県月間地震概況（2024 年 6 月）

山形地方気象台

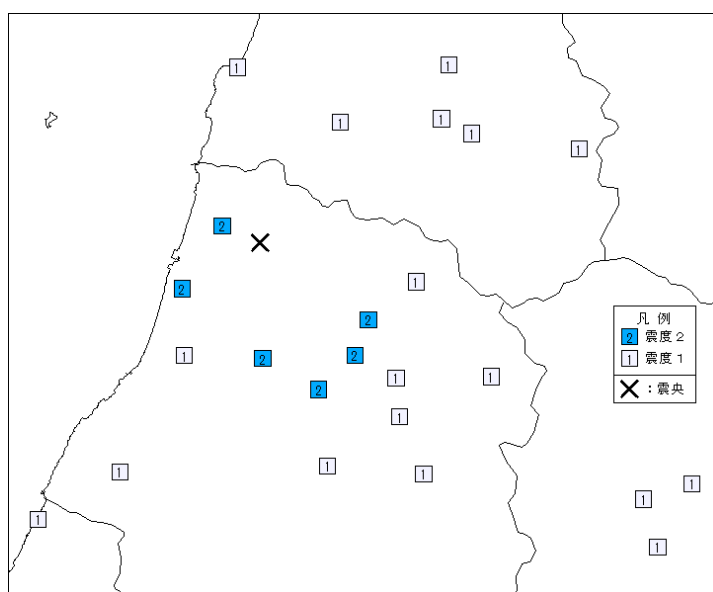
今期間(6月1日～30日)の震央分布図



【概況】

この期間、山形県とその周辺(上図の範囲内)で観測した地震は 204 回であった。また期間中に県内で震度1以上を観測した地震は4回(前期間 1 回)であった。

11 日9時 58 分に庄内地方の深さ18km で M4.0 の地震が発生し、酒田市、真室川町などで震度2を観測した他、鶴岡市、新庄市などで震度1を観測した。この地震は地殻内で発生した。今回の地震の発生以降に、特に目立った地震活動は観測されていない。今回の地震の震央付近では、1894 年に庄内地震が発生している。それ以降、M4.0 以上の地震は今回の地震を含めて3回発生している。

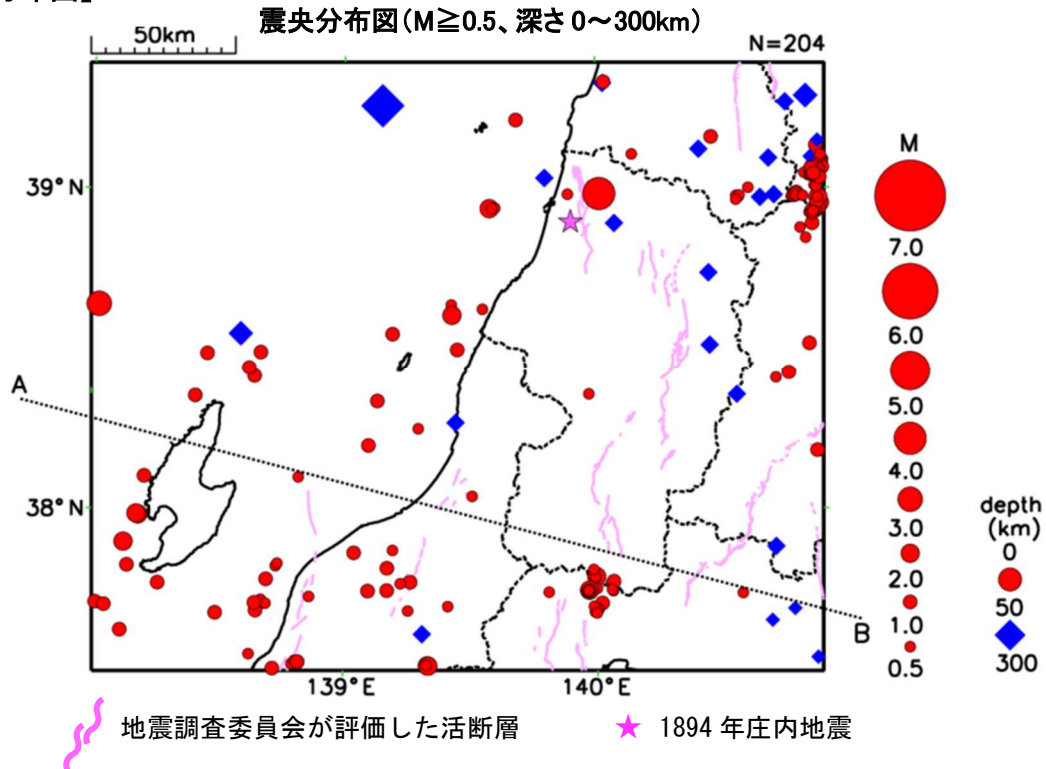


11 日9時 58 分に庄内地方で発生した地震(M4.0)の震央(X)と市町村別震度

マグニチュードを「M」として表記している。

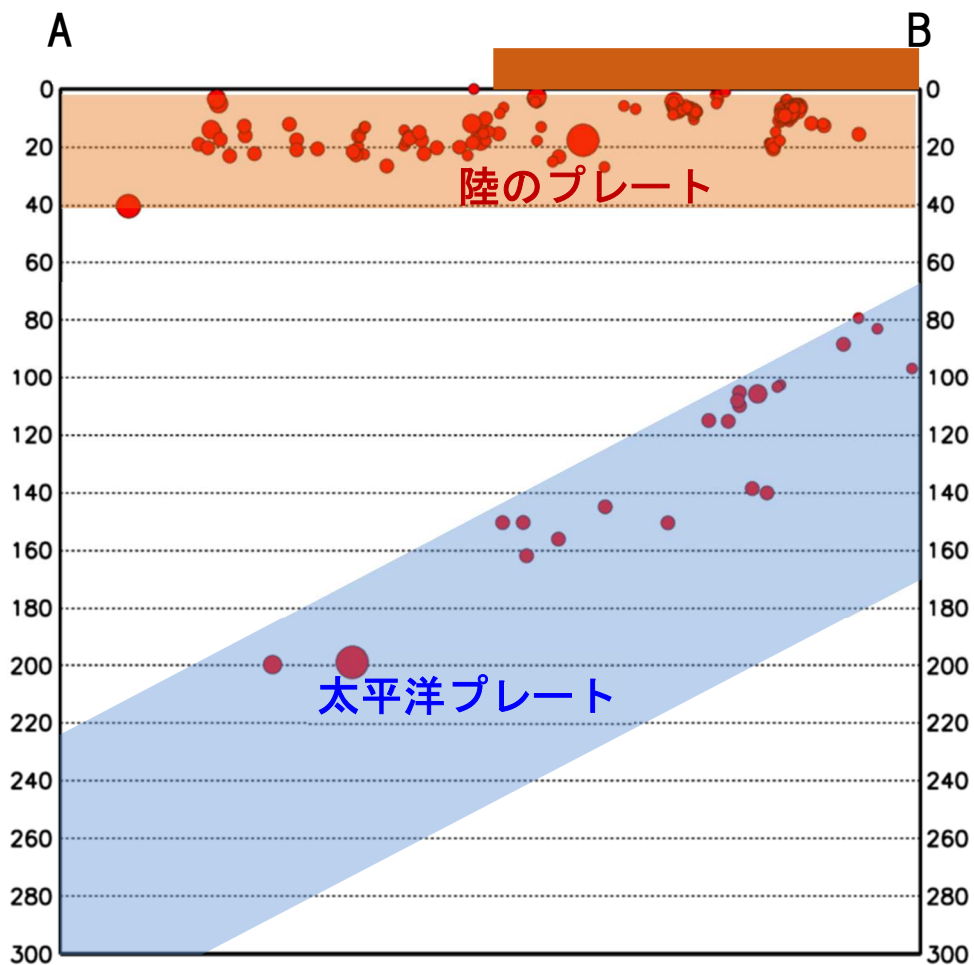
※山形県の各地の震度の詳細は、別紙「山形県で震度1以上を観測した地震の表」を参照。なお、震源要素等は、再調査により変更することがある。

【震央分布図】



【断面図】

断面図は震央分布図内の震源を直線 A-B (太平洋プレートの沈み込む方向) に投影したものである。



※太平洋プレート及び陸のプレートの位置は、地震発生状況を考慮して描いた大まかなものである。

※ は陸地の大まかな位置を示している。

※陸地から離れた海域ほど、震源の深さ精度は良くない。なお、沖合いの地殻内で発生する地震の震源は、実際はより浅いものが多いと考えられる。

山形県で震度 1 以上を観測した地震の表

※今後の精査により、震源や震度のデータが追加されることがある。

期間 2024年 6 月 1 日～2024年 6 月30日

| 発 震 時 | 震 央 地 名 | 北 緯 | 東 経 | 深 さ | 規 模 |
|-------------------|---|-------------|--------------|------|------|
| 各地の震度 | | | | | |
| 2024年06月03日06時31分 | 石川県能登地方 | 37° 28.0′ N | 137° 18.1′ E | 14km | M6.0 |
| 2024年06月03日06時33分 | 石川県能登地方 | 37° 27.4′ N | 137° 20.3′ E | 15km | M3.4 |
| 山形県 | 震度 2 : 中山町長崎＊ 西川町大井沢＊ 山形川西町上小松＊ 白鷹町荒砥＊ 飯豊町上原＊ | | | | |
| | 震度 1 : 鶴岡市馬場町 鶴岡市温海川 鶴岡市道田町＊ 鶴岡市藤島＊ 鶴岡市上山添＊ | | | | |
| | 鶴岡市羽黒町＊ 酒田市亀ヶ崎 酒田市飛鳥＊ 酒田市山田＊ 三川町横山＊ | | | | |
| | 遊佐町遊佐 遊佐町舞鶴＊ 庄内町狩川＊ 庄内町余目＊ 大蔵村肘折＊ 戸沢村古口＊ | | | | |
| | 上市市河崎＊ 村山市中央＊ 山辺町緑ヶ丘＊ 河北町吉田 河北町役場＊ | | | | |
| | 西川町海味＊ 山形朝日町宮宿＊ 大江町左沢＊ 尾花沢市若葉町＊ 米沢市駅前 | | | | |
| | 米沢市アルカディア 米沢市金池＊ 長井市本町＊ 南陽市三間通＊ 高畠町高畠＊ | | | | |
| | 山形小国町岩井沢 山形小国町小国小坂町＊ | | | | |
| 2024年06月11日09時58分 | 山形県庄内地方 | 38° 59.2′ N | 140° 00.8′ E | 18km | M4.0 |
| 山形県 | 震度 2 : 酒田市亀ヶ崎 酒田市宮野浦＊ 酒田市飛鳥＊ 酒田市山田＊ 酒田市観音寺＊ | | | | |
| | 酒田市本町＊ 遊佐町小原田 庄内町清川＊ 真室川町新町＊ 鮭川村佐渡＊ | | | | |
| | 戸沢村古口＊ | | | | |
| | 震度 1 : 鶴岡市温海川 鶴岡市道田町＊ 鶴岡市藤島＊ 鶴岡市羽黒町＊ 三川町横山＊ | | | | |
| | 遊佐町遊佐 遊佐町舞鶴＊ 庄内町狩川＊ 庄内町余目＊ 新庄市東谷地田町 | | | | |
| | 新庄市住吉町＊ 山形金山町中田 山形金山町金山＊ 最上町向町＊ 舟形町舟形＊ | | | | |
| | 大蔵村肘折＊ 大蔵村清水＊ 大石田町緑町＊ | | | | |
| 2024年06月11日19時33分 | 秋田県沖 | 40° 09.4′ N | 138° 59.1′ E | 23km | M4.8 |
| 山形県 | 震度 1 : 酒田市亀ヶ崎 酒田市山田＊ 酒田市観音寺＊ 遊佐町遊佐 遊佐町舞鶴＊ | | | | |
| | 戸沢村古口＊ | | | | |
| 2024年06月23日12時12分 | 福島県沖 | 37° 03.7′ N | 141° 11.8′ E | 49km | M4.9 |
| 山形県 | 震度 2 : 米沢市アルカディア | | | | |
| | 震度 1 : 最上町向町＊ 山形市薬師町＊ 上市市河崎＊ 村山市中央＊ 天童市老野森＊ | | | | |
| | 東根市中央＊ 山辺町緑ヶ丘＊ 中山町長崎＊ 河北町吉田 河北町役場＊ | | | | |
| | 西川町大井沢＊ 山形朝日町宮宿＊ 尾花沢市若葉町＊ 大石田町緑町＊ 米沢市駅前 | | | | |
| | 米沢市林泉寺＊ 米沢市金池＊ 長井市本町＊ 南陽市三間通＊ 高畠町高畠＊ | | | | |
| | 山形川西町上小松＊ 白鷹町黒鴨 白鷹町荒砥＊ | | | | |

(注) 地震の震源要素等は、再調査により変更することがある。
複数の震源要素を併記しているものは、ほぼ同時刻に発生した地震のため震度の分離ができないことを示す。
各地の震度は山形県のみを示し、＊は地方公共団体または国立研究開発法人防災科学技術研究所の観測点である。

本資料は、国立研究開発法人防災科学技術研究所、北海道大学、弘前大学、東北大学、東京大学、名古屋大学、京都大学、高知大学、九州大学、鹿児島大学、国立研究開発法人産業技術総合研究所、国土地理院、国立研究開発法人海洋研究開発機構、公益財団法人地震予知総合研究振興会、青森県、東京都、静岡県、神奈川県温泉地学研究所及び気象庁のデータを用いて作成している。また、2016年熊本地震合同観測グループのオンライン臨時観測点（河原、熊野座）、2022年能登半島における合同地震観測グループによるオンライン臨時観測点（よしが浦温泉、飯田小学校）、米国大学間地震学研究連合（IRIS）の観測点（台北、玉峰、寧安橋、玉里、台東）のデータを用いて作成している。



火山防災の日
特設サイト

8月26日は 火山防災の日

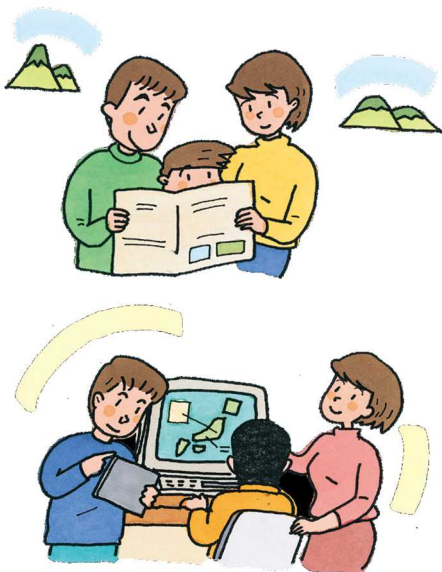
2013年10月3日 桜島

火山防災の日とは

広くみなさんに活火山への対策についての関心と理解を深めてもらうため、令和6年の活動火山対策特別措置法の改正施行により「火山防災の日」が制定されました。8月26日は明治44年（1911年）に浅間山に日本で最初の火山観測所が設置され、観測が始まった日です。



浅間火山観測所（1913年6月30日撮影）



火山防災の日をきっかけに災害への備えを

県内の活火山には鳥海山、肘折、蔵王山、吾妻山があり、人々に景観や温泉など、すばらしい恵みを与えています。その一方、これらの火山はしばらく噴火していませんが、今後も火山災害を引き起こす可能性があります。「火山防災の日」をひとつのきっかけとして、自分の住んでいる場所にどのような危険があるのかハザードマップで確認したり、訓練がある場合は参加しましょう。登山などで活火山を訪れる際には、最新の火山の情報を確認しましょう。



<https://www.data.jma.go.jp/vois/data/tokyo/kazanbosai/index.html>

https://www.data.jma.go.jp/vois/data/tokyo/STOCK/activity_info/map_0.html