

# 2023年9月の天候（山形県）

## 目次

- 1 天候経過
- 2 日々の気圧配置
- 3 気候統計値
- 4 気象経過図
- 5 気象分布図
- 6 極値・順位値更新表
- 7 その他

## 山形地方気象台

本資料に関する問い合わせ先

山形地方気象台

T E L 023-622-0632

### [注意事項]

本資料に掲載されている観測値は断り書きがない限り、山形は気象官署、酒田、新庄は特別地域気象観測所、鶴岡・長井・米沢は地域気象観測所の観測値を使用しております。資料中の観測値は、後日、内容を訂正・追加する場合があります。

なお、本資料の著作権は山形地方気象台が有しています。掲載されているデータや図表を利用する場合は「山形地方気象台の資料に拠った」旨記載してください。

また、営利を目的に増刷など行う場合は所定の手続きに拠るものとします。

## 1 天候経過（2023年9月）

### 【今月の特徴】

#### ○記録的な高温

- ・山形、酒田、新庄など全観測地点で月平均気温の高い方から9月として1位を更新した。

### 【概況】

#### 月

この期間、天気は数日の周期で変化した。前線や低気圧、気圧の谷の影響を受けて、庄内を中心に県内の所々で大雨となる日もあった。また、暖かい空気が流れ込みやすかったため、気温が平年より高い日が続いた。

月平均気温はかなり高い。月降水量は多いから平年並。月間日照時間は平年並。

#### 上旬

前線や気圧の谷の影響で、天気は短い周期で変化した。6日は前線が東北地方を南下し、庄内と最上では大雨になった所があった。

旬平均気温はかなり高い。旬降水量は平年並から少ない、村山や庄内では多い所があった。旬間日照時間は平年並、置賜では少ない所があった。

#### 中旬

前線や気圧の谷の影響で、天気は周期的に変化した。12日から13日にかけては広い範囲で、14日から15日にかけては庄内や置賜、最上で、19日から20日にかけては庄内と最上で大雨となった所があった。

旬平均気温はかなり高い。旬降水量は多いから平年並、庄内と置賜では少ないまたはかなり少ない所があった。旬間日照時間は平年並、村山と置賜、最上では多い所があった。

#### 下旬

天気は周期的に変化した。21日と27日、28日は東北地方を通過した低気圧や前線の影響で、庄内や置賜で大雨になった所があった。

旬平均気温はかなり高い、旬降水量は多い、置賜と庄内ではかなり多い所があった。旬間日照時間は平年並、置賜と庄内では少ない所があった。

## 2 日々の気圧配置（2023年9月）

- 1日：本州付近は高気圧に覆われる。一方、前線が日本海からオホーツク海南部にのびる。
- 2日：前線が北日本を通過して日本海へのびる。
- 3日：本州付近は高気圧に覆われる。
- 4日：東北地方は気圧の谷となる。
- 5日：低気圧が三陸沖にあって東北東へ進み、前線が東北地方を通過して日本海へのびる。
- 6日：低気圧が日本の東にあって北東へ進み、東北地方にのびる前線がゆっくり南下する。
- 7日：北日本は高気圧に覆われる。
- 8日：台風第13号が東海道沖にあって北北東へ進み、熱帯低気圧に変わる。
- 9日：低気圧が秋田沖にあって東北北部を通過する。
- 10日：東北地方は気圧の谷となる。一方、日本のはるか東の高気圧が本州付近に張り出す。
- 11日：東北地方は高気圧に緩やかに覆われる。
- 12日：東北地方は気圧の谷となる。
- 13日：引き続き、東北地方は気圧の谷となる。
- 14日：本州付近は高気圧に緩やかに覆われる。一方、前線が華南から日本海を通過して北日本へのびる。
- 15日：前線が東北南部を南下し東日本に停滞する。一方、北日本は次第に高気圧に覆われる。
- 16日：前線が朝鮮半島から東北南部を通過して、日本の東へのびる。
- 17日：低気圧が日本海にあって北東へ進む。また、低気圧からのびる前線が東北地方を通過する。
- 18日：日本のはるか東にある高気圧が本州付近に張り出す。
- 19日：日本海は気圧の谷となる。
- 20日：北日本は気圧の谷となる。
- 21日：前線を伴った低気圧が日本海にあって東北東へ進む。
- 22日：前線が本州の南岸に停滞する。一方、華北の高気圧が本州付近に張り出す。
- 23日：本州の南岸に停滞する前線は南下する。一方、本州付近は次第に大陸の高気圧に覆われる。
- 24日：日本付近は高気圧に覆われる。
- 25日：引き続き、日本付近は高気圧に覆われる。
- 26日：日本海は気圧の谷となる。
- 27日：低気圧が佐渡付近にあって東へ進む。別の低気圧が日本海西部にあって東北東へ進む。
- 28日：前線を伴った低気圧が日本海中部にあって東北地方を通過する。
- 29日：本州付近は次第に高気圧に覆われる。
- 30日：前線が東シナ海から日本海を通過して北陸地方から東北南部へのびる。

### 3 気候統計値（2023年9月）

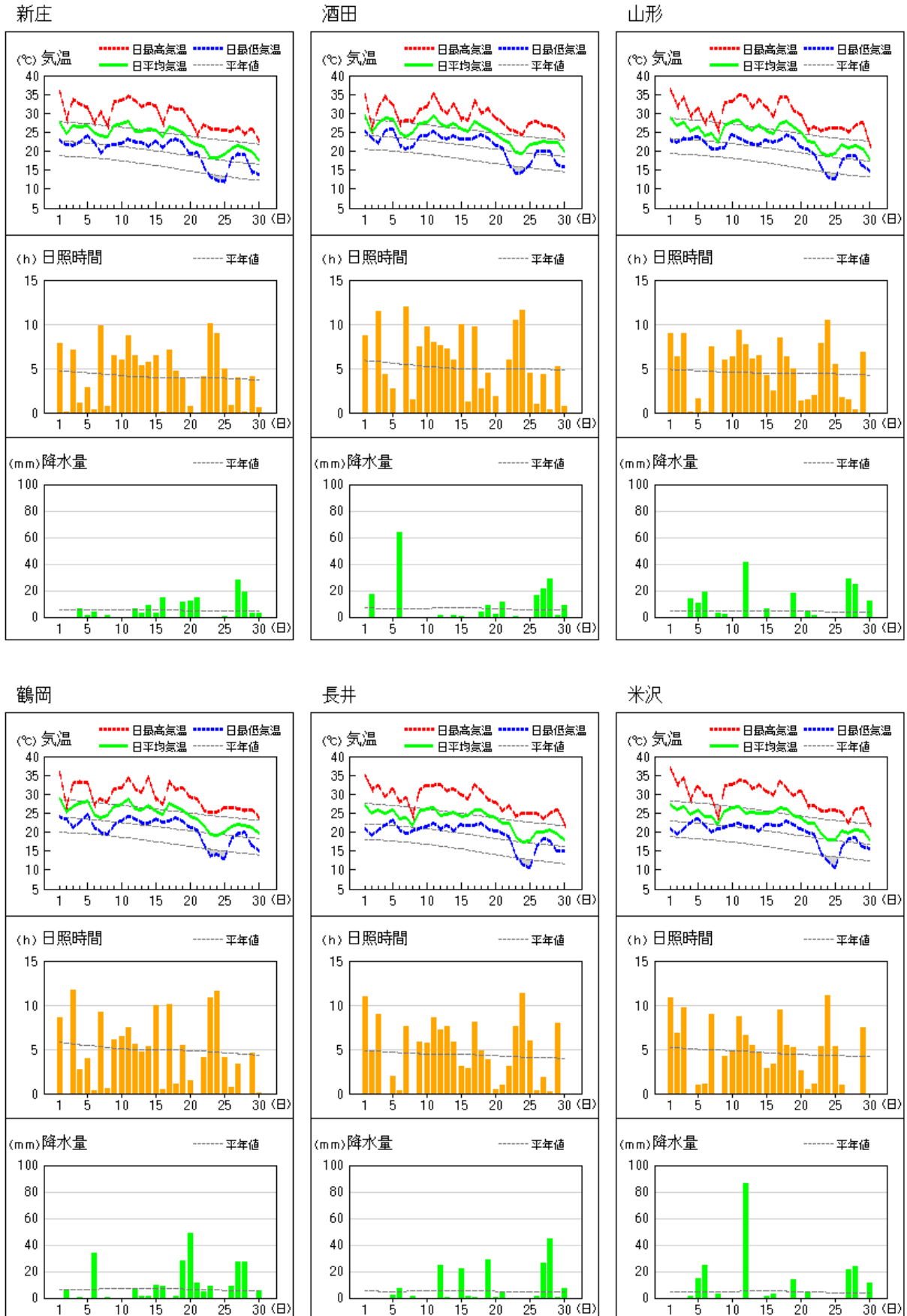
・2023年9月の平均気温、降水量、日照時間

		平均気温（℃）			降水量（mm）			日照時間（h）		
		本年	平年差 （℃）	階級区分	本年	平年比 （%）	階級区分	本年	平年比 （%）	階級区分
山形	上旬	26.1	+3.1	かなり高い	48.5	132	多い	45.7	94	平年並
	中旬	26.4	+5.5	かなり高い	65.5	136	多い	57.3	127	多い
	下旬	20.6	+2.6	かなり高い	70.5	181	多い	37.4	88	平年並
	月	24.4	+3.8	かなり高い	184.5	149	多い	140.4	103	平年並
酒田	上旬	26.8	+3.0	かなり高い	81.0	147	多い	57.5	100	平年並
	中旬	26.6	+4.9	かなり高い	18.0	25	かなり少ない	58.5	116	平年並
	下旬	21.6	+2.4	かなり高い	87.0	175	多い	43.8	88	平年並
	月	25.0	+3.4	かなり高い	186.0	106	多い	159.8	102	平年並
新庄	上旬	25.9	+3.6	かなり高い	12.0	27	少ない	42.1	91	平年並
	中旬	25.4	+5.3	かなり高い	59.0	112	平年並	49.2	122	多い
	下旬	19.9	+2.6	かなり高い	67.5	154	多い	37.6	98	平年並
	月	23.8	+3.9	かなり高い	138.5	99	平年並	128.9	103	平年並
米沢	上旬	25.2	+2.7	かなり高い	43.0	110	平年並	47.2	91	少ない
	中旬	25.3	+4.9	かなり高い	103.5	206	多い	54.0	117	平年並
	下旬	20.0	+2.5	かなり高い	61.0	157	多い	31.6	75	平年並
	月	23.5	+3.4	かなり高い	207.5	162	多い	132.8	95	平年並

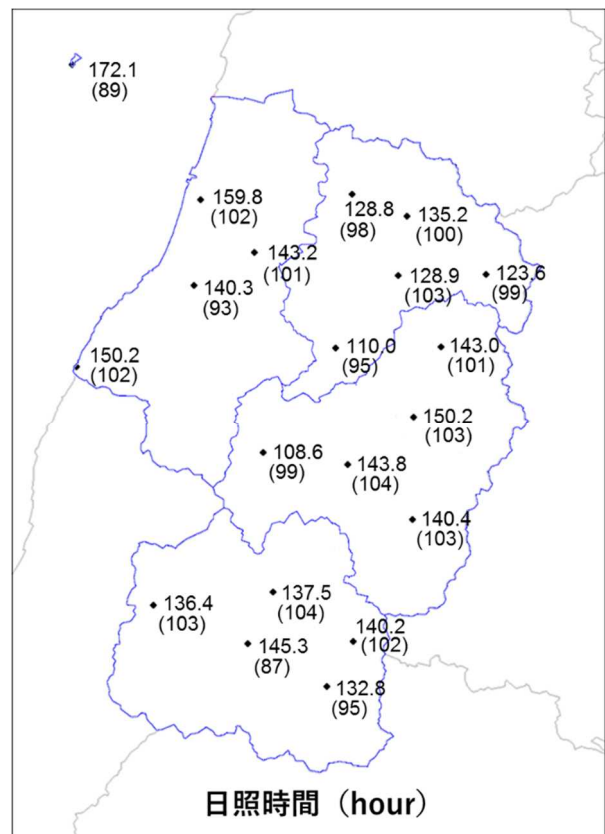
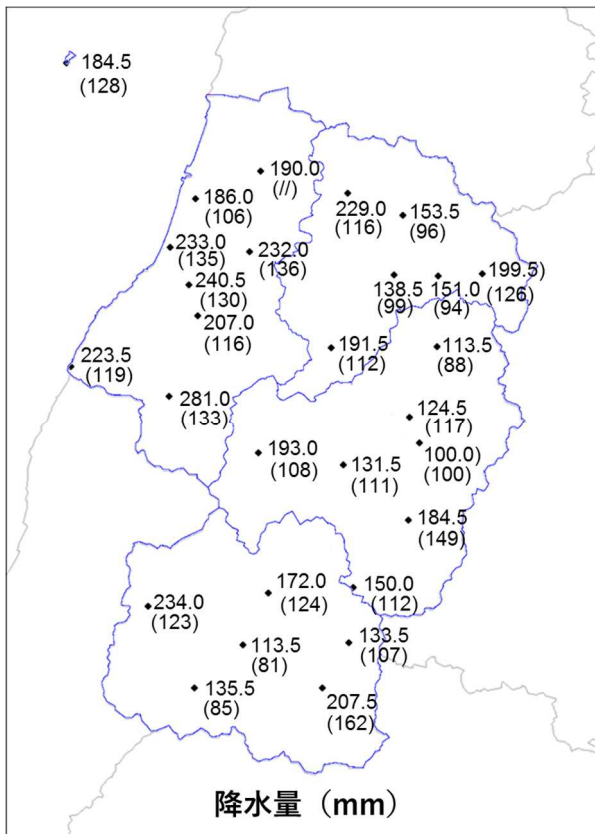
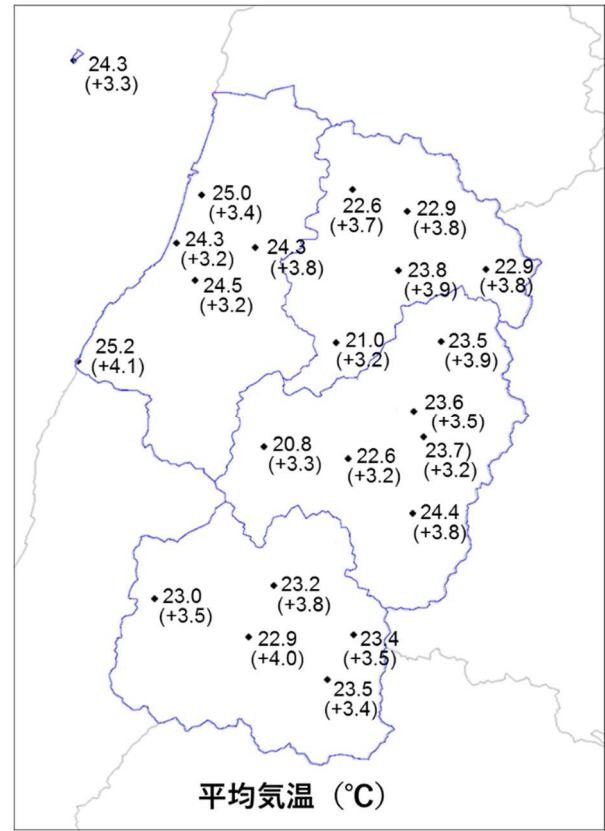
注】次の表示 X:欠測 ) : 準正常値 ] : 資料不足値 - : 現象なし (平年値は1991～2020年の平均値)

## 4 気象経過図（2023年9月）

アメダス 気象経過図：2023年09月01日-2023年09月30日



## 5 気象分布図（2023年9月）



注】Xは欠測、)は準正常値、]は資料不足値を示す。

平均気温の( )内は平年差(°C)、降水量の( )内は平年比(%)、日照時間の( )内は平年比(%)を示す。

//は平年値なし。平年値は1991~2020年の平均値。

## 6 極値・順位値更新表 (2023年9月)

気象官署及び特別地域気象観測所(山形・酒田・新庄): 9月として1位~3位更新を記載

要素名 (単位)	地点名	観測値	順位	観測日	統計開始
日最高気温の高い方から (℃)	山形	36.3	3	1日	1889年
	新庄	35.8	1	1日	1957年
月平均気温の高い方から (℃)	山形	24.4	1	—	1889年
	酒田	25.0	1	—	1937年
	新庄	23.8	1	—	1957年

※同じ値(タイ記録)の場合は起日の新しい方を上位とする

地域気象観測所(山形・新庄・酒田除く): 9月として1位更新を記載(統計期間10年以上)

要素名 (単位)	地点名	観測値	順位	観測日	統計開始
日最大1時間降水量 (mm)	差首鍋	46.5	1	12日	1977年
	狩川	43.0	1	12日	1976年
	左沢	35.0	1	12日	1976年
日最高気温の高い方から (℃)	狩川	34.7	1	3日	1977年
	尾花沢	34.6	1	1日	1976年
	村山	35.6	1	1日	2002年
	大井沢	33.4	1	1日	1979年
月平均気温の高い方から (℃)	米沢	36.8	1	1日	1976年
	飛島	24.3	1	—	1979年
	差首鍋	22.6	1	—	1977年
	浜中	24.3	1	—	2003年
	金山	22.9	1	—	1977年
	鶴岡	24.5	1	—	1977年
	狩川	24.3	1	—	1977年
	向町	22.9	1	—	1977年
	肘折	21.0	1	—	1977年
	尾花沢	23.5	1	—	1976年
	鼠ヶ関	25.2	1	—	1977年
	村山	23.6	1	—	2002年
	東根	23.7	1	—	2003年
	大井沢	20.8	1	—	1979年
	左沢	22.6	1	—	1977年
	長井	23.2	1	—	1977年
	小国	23.0	1	—	1977年
高畠	23.4	1	—	1977年	
高峰	22.9	1	—	1977年	
米沢	23.5	1	—	1976年	

※同じ値(タイ記録)の場合は起日の新しい方を上位とする

## 7 その他

なし