

2024年4月の天候（山形県）

目 次

- 1 天候経過
- 2 日々の気圧配置
- 3 気候統計値
- 4 気象経過図
- 5 気象分布図
- 6 極値・順位更新
- 7 その他

山 形 地 方 気 象 台

本資料に関する問い合わせ先

山形地方気象台

T E L 023-622-0632

[注意事項]

本資料に掲載されている観測値は断り書きがない限り、山形は気象官署、酒田、新庄は特別地域気象観測所、鶴岡・長井・米沢は地域気象観測所の観測値を使用しております。資料中の観測値は、後日、内容を訂正・追加する場合があります。

なお、本資料の著作権は山形地方気象台が有しています。掲載されているデータや図表を利用する場合は「山形地方気象台の資料に拠った」旨記載してください。

また、営利を目的に増刷など行う場合は所定の手続きに拠るものとします。

1 天候経過（2024年4月）

【今月の特徴】

○記録的な高温 ○多照

- ・ 県内すべての地点で、月平均気温の高い方から4月として1位を更新した。
- ・ 日最高気温と日最低気温の高い方から4月として1位の値を更新した日があった。
- ・ 瀬見、尾花沢、東根の3地点で、日降水量が4月として1位の値を更新した。

【概況】

月

上旬には低気圧や前線の影響により、大雨となる日があったが、高気圧に覆われて晴れる日が多かった。暖かい空気に覆われることが多く、月を通して気温の高い状態が続いた。

月平均気温はかなり高い。月降水量は少ないから平年並。月間日照時間は多い。

上旬

高気圧に覆われ晴れる日が多かったが、9日は、低気圧や前線の影響により、県内で広く大雨となった。

旬平均気温はかなり高い。旬降水量は多いから平年並、村山と置賜でかなり多い所があった。旬間日照時間は多く、村山、庄内、最上ではかなり多い所があった。

中旬

旬の前半は高気圧に覆われて晴れた。後半は気圧の谷や低気圧の影響で曇りや雨の日が多かった。

旬平均気温はかなり高かった。旬降水量はかなり少なかった。旬間日照時間は多く、村山と置賜ではかなり多かった。

下旬

天気は周期的に変化したが、高気圧に覆われて晴れる日が多かった。

旬平均気温はかなり高い。旬降水量は少ない。旬間日照時間は村山と置賜で平年並、庄内と最上で多い。

2 日々の気圧配置（2024年4月）

- 1 日：東北地方は高気圧に緩やかに覆われる。一方、日本海は気圧の谷となる。
- 2 日：本州付近は高気圧に覆われる。
- 3 日：低気圧が日本海にあって東に進む。
- 4 日：低気圧が関東の東にあって、東北東へ進む。
- 5 日：高気圧が日本海にあって、東へ移動する。
- 6 日：本州付近は高気圧に覆われる。
- 7 日：引き続き、本州付近は高気圧に覆われる。
- 8 日：引き続き、本州付近は高気圧に覆われる。一方、前線が日本の南に停滞する。
- 9 日：低気圧が日本の南岸を北東に進む。
- 10 日：高気圧が日本海にあって、東に進む。
- 11 日：本州付近は高気圧に覆われる。
- 12 日：引き続き、本州付近は高気圧に覆われる。
- 13 日：引き続き、本州付近は高気圧に覆われる。
- 14 日：引き続き、本州付近は高気圧に覆われる。
- 15 日：引き続き、本州付近は高気圧に覆われる。
- 16 日：日本海は気圧の谷となる。
- 17 日：東北地方を気圧の谷が通過する。
- 18 日：日本海に高気圧があって、東へ移動する。
- 19 日：北日本は気圧の谷となる。
- 20 日：低気圧が日本の東にあって、北東へ進んでいる。
- 21 日：東北地方は高気圧に緩やかに覆われる。
- 22 日：引き続き、東北地方は高気圧に覆われる。
- 23 日：引き続き、東北地方は高気圧に覆われる。
- 24 日：低気圧が日本の南にあって東北東へ進む。
- 25 日：低気圧が日本海にあって東北東へ進む。
- 26 日：本州付近は高気圧に覆われる。
- 27 日：東北地方は高気圧に覆われる。一方、気圧の谷の影響を受ける。
- 28 日：本州付近は高気圧に覆われる。
- 29 日：北日本は高気圧に覆われる。
- 30 日：低気圧が日本海にあって北東へ進む。

3 気候統計値（2024年4月）

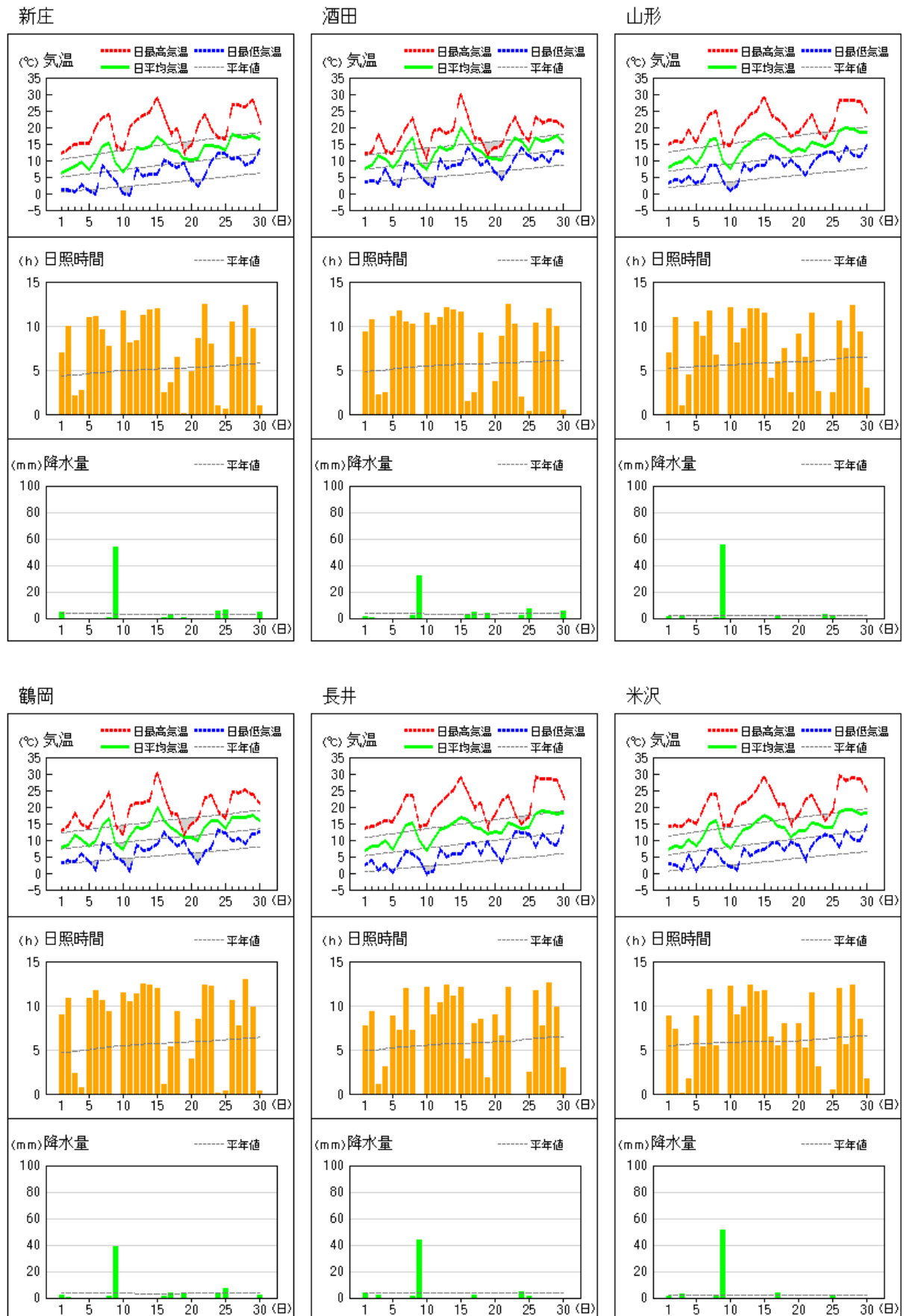
・2024年4月の平均気温、降水量、日照時間

		平均気温（℃）			降水量（mm）			日照時間（h）		
		本 年	平年差 （℃）	階級区分	本 年	平年比 （%）	階級区分	本 年	平年比 （%）	階級区分
山形	上旬	10.9	+3.0	かなり高い	58.0	310	かなり多い	73.0	132	多い
	中旬	14.8	+4.6	かなり高い	1.5	7	かなり少ない	82.2	143	かなり多い
	下旬	16.8	+4.3	かなり高い	4.0	18	少ない	65.3	103	平年並
	月	14.2	+4.0	かなり高い	63.5	99	平年並	220.5	125	多い
酒田	上旬	10.4	+2.0	かなり高い	36.5	104	平年並	79.4	152	かなり多い
	中旬	13.8	+3.6	かなり高い	11.5	36	少ない	73.3	128	多い
	下旬	15.1	+3.0	かなり高い	15.0	41	少ない	73.6	123	多い
	月	13.1	+2.9	かなり高い	63.0	61	少ない	226.3	134	かなり多い
新庄	上旬	9.3	+3.1	かなり高い	59.0	172	多い	72.8	154	かなり多い
	中旬	13.0	+4.5	かなり高い	3.5	12	かなり少ない	68.7	135	多い
	下旬	15.3	+4.4	かなり高い	16.5	50	平年並	70.1	126	多い
	月	12.6	+4.1	かなり高い	79.0	81	少ない	211.6	137	かなり多い
米沢	上旬	10.0	+3.2	かなり高い	56.5	262	かなり多い	61.5	105	平年並
	中旬	13.9	+4.7	かなり高い	4.0	17	かなり少ない	82.1	141	かなり多い
	下旬	16.4	+4.7	かなり高い	1.0	4	かなり少ない	60.2	95	平年並
	月	13.4	+4.1	かなり高い	61.5	91	平年並	203.8	113	多い

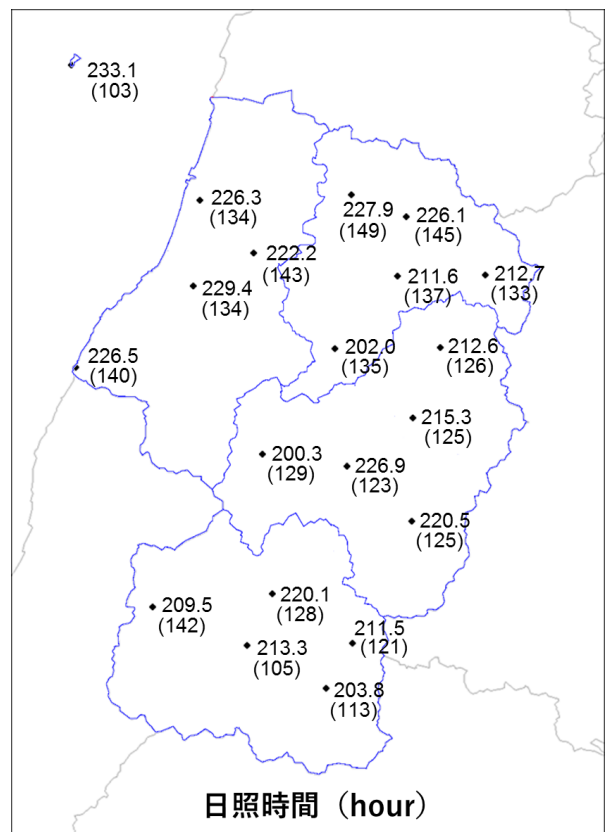
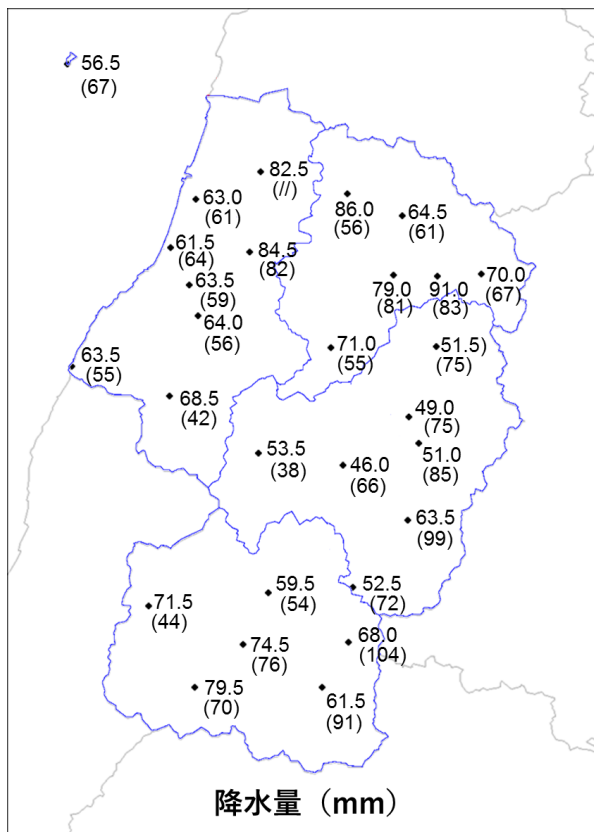
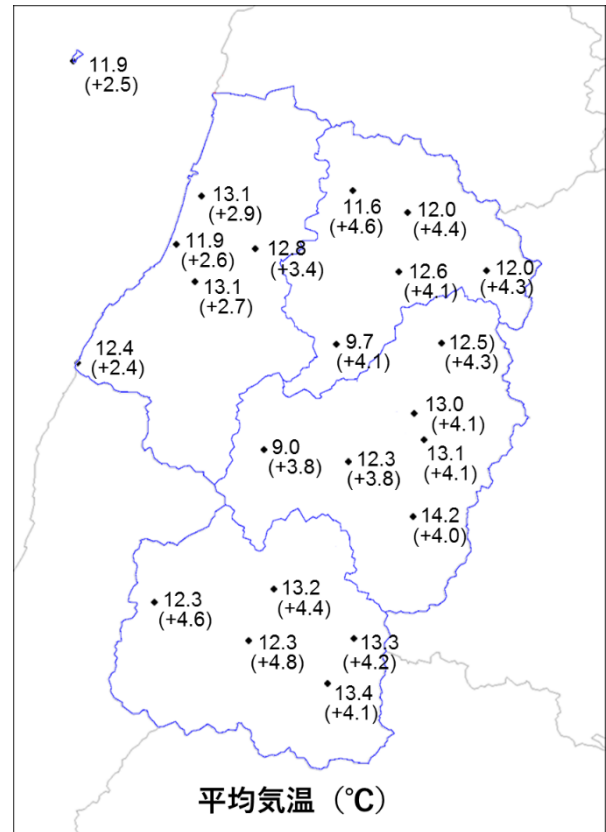
【注】次の表示 X:欠測) : 準正常値] : 資料不足値 - : 現象なし (平年値は1991～2020年の平均値)

4 気象経過図（2024年4月）

アメダス 気象経過図：2024年04月01日-2024年04月30日



5 気象分布図（2024年4月）



注】Xは欠測、)は準正常値、]は資料不足値を示す。

平均気温の()内は平年差(°C)、降水量の()内は平年比(%)、日照時間の()内は平年比(%)を示す。

//は平年値なし。平年値は1991～2020年の平均値。

6 極値・順位更新 (2024年4月)

気象官署及び特別地域気象観測所（山形・酒田・新庄）：4月として1位～3位更新を記載

要素名 (単位)	地点名	観測値	順位	観測日	統計開始
日降水量 (mm)	新庄	54	2	9日	1958年
月最大24時間降水量 (mm)	新庄	54.5	3	9日	1958年
日最高気温の高い方から (℃)	酒田	29.9	1	15日	1937年
月平均気温の高い方から (℃)	山形	14.2	1	—	1890年
	酒田	13.1	1	—	1937年
	新庄	12.6	1	—	1958年
日最小相対湿度 (%)	酒田	10	1	15日	1950年
月間日照時間の多い方から (h)	新庄	211.6	3	—	1958年

※同じ値（タイ記録）の場合は起日の新しい方を上位とする

地域気象観測所（山形・新庄・酒田除く）：4月として1位更新を記載（統計期間10年以上）

要素名 (単位)	地点名	観測値	順位	観測日	統計開始
日降水量 (mm)	瀬見	59.0	1	9日	1976年
	尾花沢	45.0	1	9日	1976年
	東根	47.5	1	9日	2003年
日最大10分間降水量 (mm)	高畠	3.5	1	27日	2009年
日最大1時間降水量 (mm)	瀬見	13.0	1	9日	1976年
日最高気温の高い方から (℃)	浜中	29.7	1	15日	2003年
	金山	28.5	1	15日	1977年
	肘折	26.3	1	15日	1977年
	長井	29.1	1	26日	1977年
	高峰	29.0	1	26日	1977年
日最低気温の高い方から (℃)	浜中	13.3	1	24日	2003年
	肘折	11.0	1	30日	1977年
	村山	13.5	1	30日	2003年
	東根	13.1	1	30日	2003年
	大井沢	11.5	1	30日	1979年
月平均気温の高い方から (℃)	飛島	11.9	1	—	1979年
	差首鍋	11.6	1	—	1977年

	浜中	11.9	1	—	2003 年
	金山	12.0	1	—	1977 年
	鶴岡	13.1	1	—	1977 年
	狩川	12.8	1	—	1977 年
	向町	12.0	1	—	1977 年
	肘折	9.7	1	—	1977 年
	尾花沢	12.5	1	—	1976 年
	鼠ヶ関	12.4	1	—	1977 年
	村山	13.0	1	—	2003 年
	東根	13.1	1	—	2003 年
	大井沢	9.0	1	—	1979 年
	左沢	12.3	1	—	1977 年
	長井	13.2	1	—	1977 年
	小国	12.3	1	—	1977 年
	高畠	13.3	1	—	1977 年
	高峰	12.3	1	—	1977 年
	米沢	13.4	1	—	1976 年

※同じ値（タイ記録）の場合は起日の新しい方を上位とする

7 その他

○生物季節観測

気象庁では、全国の気象官署で統一した基準により「うめ」・「さくら」の開花した日、「かえで」・「いちょう」が紅(黄)葉した日などの植物季節観測を行っています。

【生物季節観測】（2024年4月）

種目	現象	2024 年	平年	平年との差	2023 年	昨年との差	観測した場所
さくら	開花	4 月 7 日	4 月 13 日	6 日早い	3 月 31 日	7 日遅い	気象台構内
さくら	満開	4 月 10 日	4 月 18 日	8 日早い	4 月 5 日	5 日遅い	気象台構内

※平年値は 1991～2020 年の平均値

生物季節観測の 2024 年の観測状況は、山形地方気象台のホームページに掲載しています。

<https://www.data.jma.go.jp/yamagata/detail/phenology.html>

※各種観測値、統計値や平年値及び季節予報は、気象庁ホームページに掲載しています。

【気象資料】 <https://www.data.jma.go.jp/stats/etrn/index.php>

【気象データのダウンロード(CSV)】 <https://www.data.jma.go.jp/gmd/risk/obsdl/index.php>

【季節予報】 https://www.jma.go.jp/bosai/season/#area_type=offices&area_code=060000