

2025年12月の天候（山形県）

目 次

- 1 天候経過
- 2 日々の気圧配置
- 3 気候統計値
- 4 気象経過図
- 5 気象分布図
- 6 極値・順位更新
- 7 その他

山 形 地 方 気 象 台

本資料に関する問い合わせ先

山形地方気象台

T E L 023-622-0632

[注意事項]

本資料に掲載されている観測値は断り書きがない限り、山形は気象官署、酒田・新庄は特別地域気象観測所、鶴岡・長井・米沢は地域気象観測所の観測値を使用しております。資料中の観測値は、後日、内容を訂正・追加する場合があります。

なお、本資料の著作権は山形地方気象台が有しています。掲載されているデータや図表を利用する場合は「山形地方気象台の資料に拠った」旨記載してください。

また、営利を目的に増刷など行う場合は所定の手続きに拠るものとします。

1 天候経過（2025年12月）

【今月の特徴】

○高温

- ・浜中ほか10ヶ所で日最高気温の高い方から12月として1位を更新した。

【概況】

月

この期間、低気圧や前線が通過し、冬型の気圧配置となる日が多く、雪や雨の日が多かった。期間始めと終わりには、冬型の気圧配置が強まり、県内は広く雪が降り、大雪となった所があった。

月平均気温は、村山・庄内・最上は、高く、庄内は、かなり高い所があった。置賜は、平年並から高い。月降水量は、村山・庄内は、平年並から多く、庄内は、かなり多い所があった。最上・置賜は、平年並で多い所と少ない所があった。月間日照時間は、村山・置賜は、多く、村山は、かなり多い所があった。庄内・最上は、平年並から多く、庄内は、少ない所が、最上は、かなり多い所があった。月間降雪量は、村山・最上は、平年並から少なく、村山は、かなり少ない所があった。庄内は、平年並、置賜は、少ない。

上旬

この期間、低気圧や前線及び気圧の谷の影響で、雨や曇りの日が多かった。また、期間の中頃は冬型の気圧配置が強まり、県内は広く雪が降り、大雪となった所があった。

旬平均気温は、村山・置賜・最上で平年並から高く、庄内で高い。旬降水量は、村山・置賜・庄内で平年並から多く、最上で多い。旬間日照時間は、平年並から多く、最上ではかなり多い所があった。旬降雪量は村山・最上で平年並から多く、村山ではかなり多い所があった。庄内は平年並、置賜は多い。

中旬

この期間、低気圧や前線が通過し、冬型の気圧配置となる日が多く、雪や雨が降る日が多かった。

旬平均気温は、村山・庄内・最上は高く、庄内ではかなり高い所があった。置賜は平年並から高い。旬降水量は、平年並で、村山は多い所があり、庄内は少ない所があった。旬間日照時間は、村山・置賜・最上は多く、村山・置賜はかなり多い所があった。庄内は、平年並から多い。旬降雪量は、村山・置賜・最上は少なく、庄内は平年並から少ない。

下旬

この期間、冬型の気圧配置となる日が多く、雪や雨の日が多かった。

旬平均気温は、平年並から高く、庄内は、かなり高い所があった。旬降水量は、村山は、平年並から少なく、庄内は、多く、かなり多い所があった。最上・置賜は、平年並で多い所、少ない所があった。旬間日照時間は、村山は、平年並から多く、かなり多い所があった。置賜は、多い。庄内・最上は、平年並から少なく、庄内は、かなり少ない所があった。旬降雪量は、村山は、少なく、置賜・最上は平年並から少なく、庄内は、平年並から多い。

2 日々の気圧配置（2025年12月）

- 1 日：低気圧が、日本海からサハリン付近に進み、寒冷前線が北日本を通過する。
- 2 日：低気圧が、日本海から北海道へ進み、寒冷前線が東北地方を通過する。
- 3 日：低気圧が、オホーツク海と日本の東にあってともに北東へ進む。また、気圧の谷が東北地方を通過する。
- 4 日：北日本は、冬型の気圧配置となる。
- 5 日：北日本は、冬型の気圧配置となる。
- 6 日：高気圧が、東北地方を緩やかに覆うが、湿った空気や気圧の谷の影響を受ける。
- 7 日：高気圧が、東北地方を緩やかに覆うが、湿った空気や気圧の谷の影響を受ける。
- 8 日：低気圧が、日本海から北海道へ進み、寒冷前線が東北地方を通過する。
- 9 日：北日本は、冬型の気圧配置となる。
- 10 日：高気圧が、日本を緩やかに覆う。一方、気圧の谷が東北地方を通過する。
- 11 日：低気圧が、日本海から北海道へ進み、寒冷前線が北日本を通過する。
- 12 日：北日本は、冬型の気圧配置となる。
- 13 日：北日本は、高気圧に緩やかに覆われるが、寒気の影響を受ける。
- 14 日：低気圧が、日本海を北東へ進む。また、別の低気圧が、三陸沖を北東へ進む。
- 15 日：北日本は、冬型の気圧配置となる。
- 16 日：気圧の谷が、東北地方を通過する。一方、高気圧が西日本から日本の南へ移動する。
- 17 日：低気圧が、日本海から東日本を通り、三陸沖へ進む。
- 18 日：北日本は、冬型の気圧配置が緩むが、寒気の影響を受ける。
- 19 日：高気圧が、日本付近を覆う。
- 20 日：高気圧が、日本付近を覆う。
- 21 日：寒冷前線が、北日本を通過する。
- 22 日：日本付近は、冬型の気圧配置となる。
- 23 日：高気圧が、日本付近を覆う。
- 24 日：低気圧が、日本海から東北地方を通り三陸沖へ進む。
- 25 日：低気圧が、三陸沖から千島近海へ進む。また、気圧の谷が、東北地方を通過する。
- 26 日：北日本は、冬型の気圧配置となる。
- 27 日：北日本は、冬型の気圧配置となる。
- 28 日：北日本は、冬型の気圧配置が次第に緩む。
- 29 日：本州付近は、高気圧に覆われるが、北日本は、次第に気圧の谷となる。
- 30 日：北日本は、気圧の谷となる。
- 31 日：日本付近は、冬型の気圧配置となる。

3 気候統計値（2025年12月）

・2025年12月の平均気温、降水量、日照時間

		平均気温（℃）			降水量（mm）			日照時間（h）		
		本 年	平年差 （℃）	階級区分	本 年	平年 比 （%）	階級区分	本 年	平年比 （%）	階級区分
山 形	上旬	4.8	+1.0	高い	28.0	112	多い	24.0	96	平年並
	中旬	3.0	+0.9	高い	27.5	81	平年並	36.6	164	かなり多い
	下旬	2.4	+1.1	高い	33.0	87	平年並	36.4	137	多い
	月	3.4	+1.0	高い	88.5	91	平年並	97.0	131	かなり多い
酒 田	上旬	7.2	+1.4	高い	76.5	108	平年並	16.7	108	平年並
	中旬	5.7	+1.5	高い	69.5	93	平年並	18.8	169	多い
	下旬	4.3	+0.8	高い	114.0	160	かなり多い	8.4	56	少ない
	月	5.7	+1.2	かなり高い	260.0	120	多い	43.9	105	平年並
新 庄	上旬	3.6	+0.8	高い	96.5	115	多い	13.6	105	平年並
	中旬	2.3	+1.1	高い	66.5	76	平年並	18.0	168	多い
	下旬	1.3	+0.7	平年並	60.0	66	少ない	13.5	101	平年並
	月	2.4	+0.9	高い	223.0	84	少ない	45.1	123	多い
米 沢	上旬	3.0	-0.2	平年並	48.5	113	多い	21.6	96	平年並
	中旬	2.0	+0.5	高い	55.5	96	平年並	32.2	161	多い
	下旬	1.1	+0.5	平年並	54.0	93	平年並	32.0	142	多い
	月	2.0	+0.3	平年並	158.0	100	平年並	85.8	132	多い

注】次の表示 X:欠測) : 準正常値] : 資料不足値 - : 現象なし (平年値は1991～2020年の平均値)

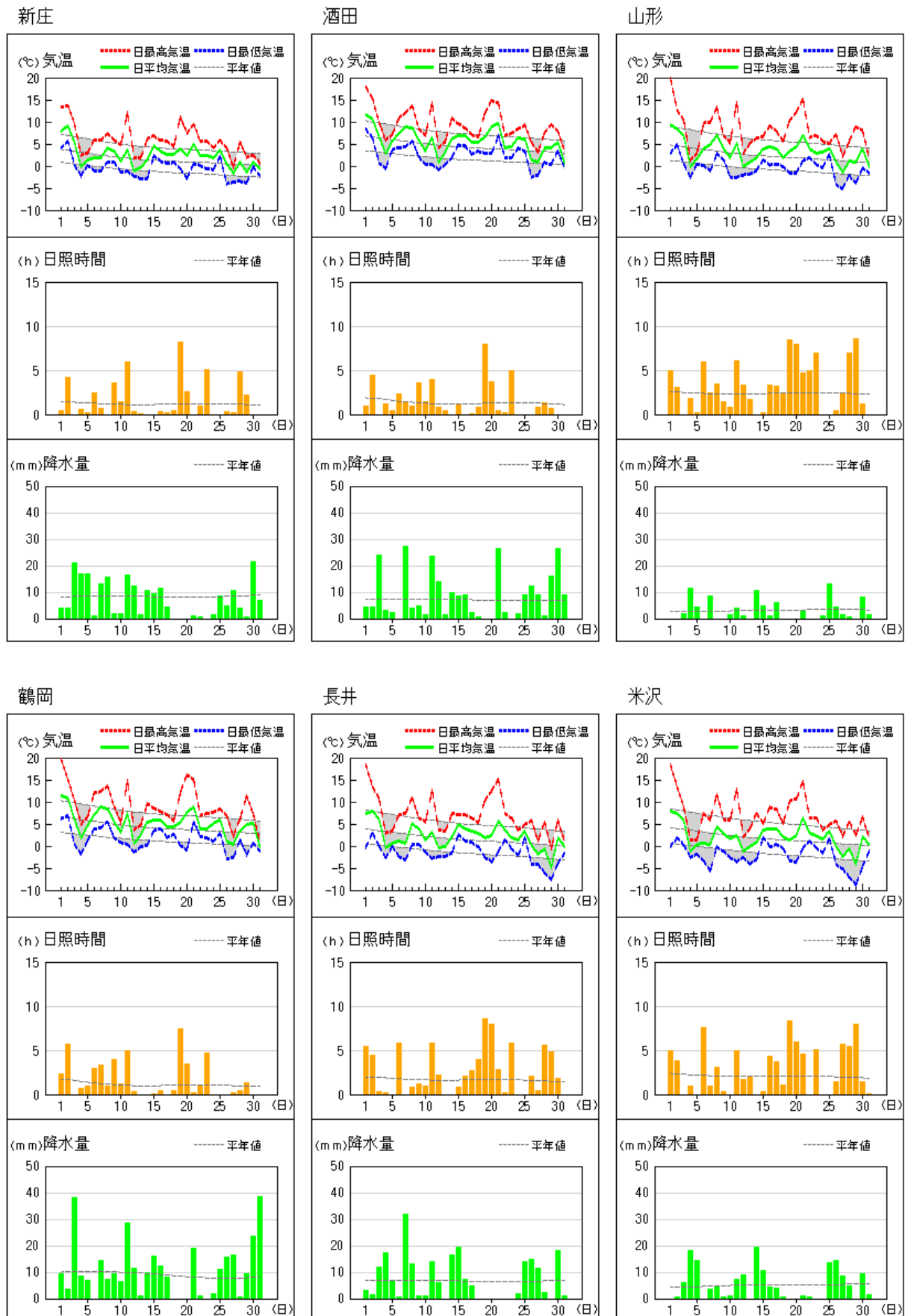
・2025年12月の降雪量（降雪の深さの合計）と最深積雪

地点	降雪量					最深積雪					
	本年	平年	平年 比	階級区分	昨年	本年		平年	平年比	階級区分	昨年
	(cm)	(cm)	(%)		(cm)	(cm)	起日	(cm)	(%)		(cm)
酒田	24	40	60	平年並	38	9	13 日	15	60	平年並	14
金山	82	164	50	少ない	136]	25	31 日	55	45	少ない	49)
狩川	66	84	79	平年並	64	37	31 日	28	132	多い	24
新庄	99	148	67	少ない	147	30	28 日	58	52	少ない	46
向町	107	173	62	少ない	166	34	5 日	62	55	少ない	57
櫛引	88	94	94	平年並	75	51	31 日	32	159	多い	35
肘折	276	325	85	平年並	348	128	31 日	141	91	平年並	171
尾花沢	99	216	46	かなり少ない	207)	34	28 日	76	45	少ない	76)
大井沢	195	278	70	少ない	316	72	28 日	114	63	少ない	129
左沢	73	116	63	平年並	101	34	5 日	35	97	平年並	40
山形	44	66	67	少ない	51	13	4 日	26	50	少ない	20
長井	81	140	58	少ない	114	30	28 日	49	61	少ない	28
小国	104)	176	59	少ない	224	40	28 日	68	59	少ない	89
米沢	77	146	53	少ない	199	23	27 日	49	47	少ない	59

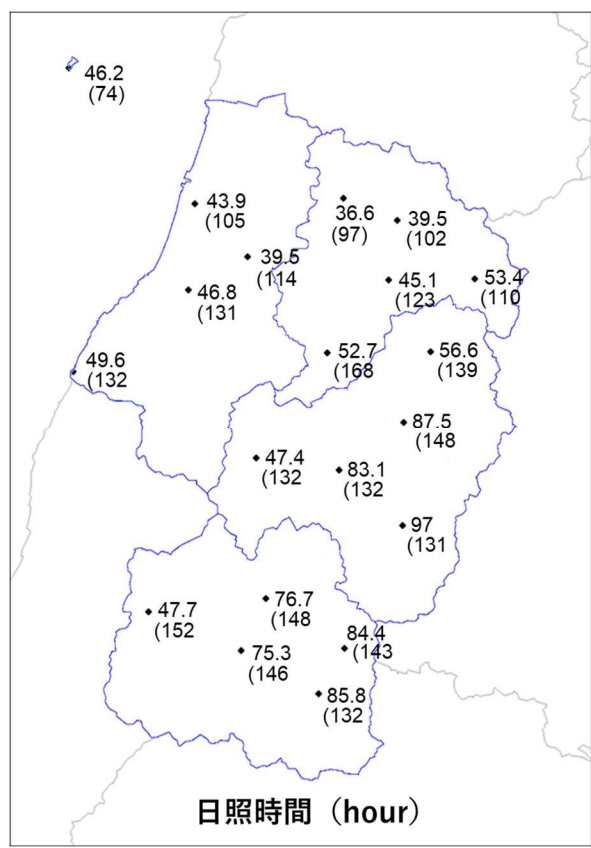
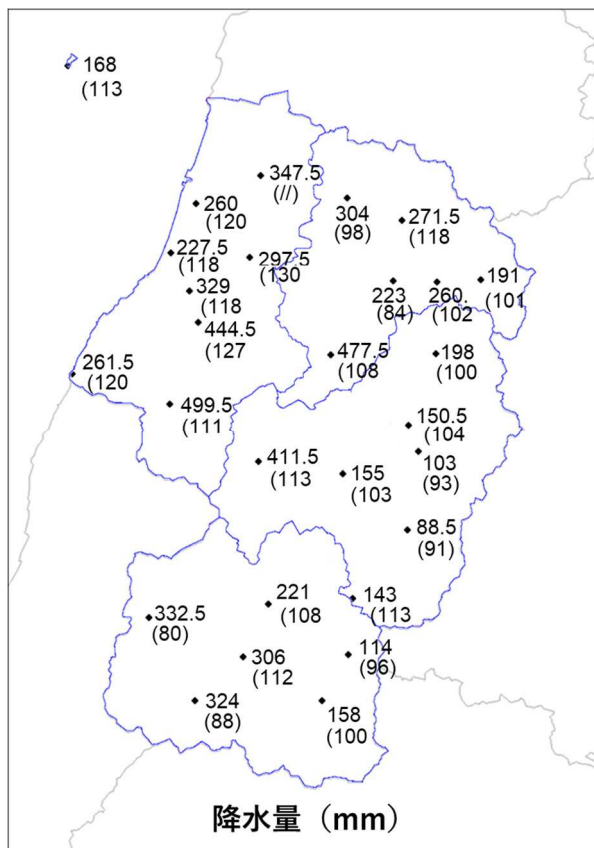
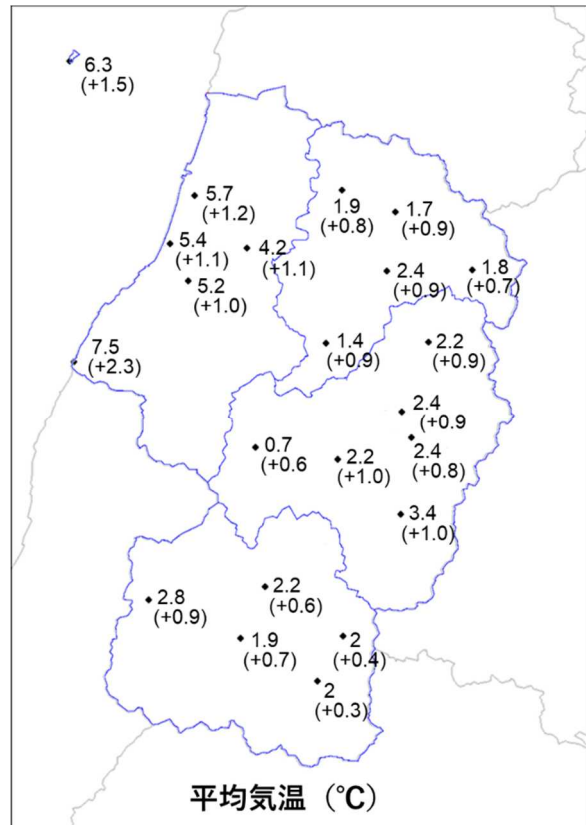
注】次の表示 X:欠測) : 準正常値] : 資料不足値 - : 現象なし (平年値は1991～2020年の平均値)

4 気象経過図（2025年12月）

アメダス 気象経過図：2025年12月01日-2025年12月31日



5 気象分布図（2025年12月）



注】Xは欠測、)は準正常値、]は資料不足値を示す。

平均気温の()内は平年差(°C)、降水量の()内は平年比(%)、日照時間の()内は平年比(%)を示す。

//は平年値なし。平年値は1991～2020年の平均値。

6 極値・順位更新 (2025年12月)

気象官署及び特別地域気象観測所(山形・酒田・新庄):12月として1位～3位更新を記載

要素名 (単位)	地点名	観測値	順位	観測日	統計開始
日最高気温の高い方から (℃)	酒田	17.8	3	1日	1937年

地域気象観測所(山形・新庄・酒田除く):12月として1位更新を記載(統計期間10年以上)

要素名 (単位)	地点名	観測値	順位	観測日	統計開始
日最高気温の高い方から (℃)	浜中	18.5	1	1日	2003年
	鶴岡	19.6	1	1日	1976年
	狩川	18.0	1	1日	1976年
	肘折	18.2	1	1日	1976年
	東根	18.6	1	1日	2003年
	大井沢	16.5	1	21日	1978年
	長井	18.4	1	1日	1976年
	小国	18.4	1	1日	1976年
	高畠	19.1	1	1日	1976年
	高峰	19.0	1	1日	1976年
	米沢	18.3	1	1日	1976年
日最大10分間降水量 (mm)	櫛引	5.0	1	8日	2008年
	鼠ヶ関	7.0	1	8日	2008年
日最大1時間降水量 (mm)	櫛引	14.0	1	11日	1981年
日最大瞬間風速・風向 (m/s・16方位)	肘折	20.4 WNW	1	15日	2009年
日最大風速・風向 (m/s・16方位)	肘折	8.9 WNW	1	15日	1976年

※同じ値(タイ記録)の場合は起日の新しい方を上位とする

7 その他

○2025年の統計値

・2025年の年平均気温、年降水量、年間日照時間

	平均気温(℃)			降水量(mm)			日照時間(h)		
	本年	平年差 (℃)	階級区分	本年	平年比 (%)	階級区分	本年	平年比 (%)	階級区分
山形	13.5	+1.4	かなり高い	1154.5	96	平年並	1752.9	108	多い
酒田	14.3	+1.3	かなり高い	2051.0	103	平年並	1627.2	106	多い
新庄	12.4	+1.4	かなり高い	1993.0	99	平年並	1438.6	109	多い
米沢	12.3	+0.9	かなり高い	1487.5	103	平年並	1701.7	107	多い

注】次の表示 X:欠測) : 準正常値] : 資料不足値 - : 現象なし(平年値は1991～2020年の平均値)

・ 2025 年の極値・順位更新

気象官署及び特別地域気象観測所（山形・酒田・新庄）：2025 年として 1 位～3 位更新を記載

要素名 (単位)	地点名	観測値	順位	観測日	統計開始
月平均気温の高い方から (℃)	山形	28.2	2	7 月	1889 年
	新庄	26.7	3	7 月	1957 年
日最高気温の高い方から (℃)	新庄	37.8	1	8 月 4 日	1957 年
	新庄	37.5	3	8 月 3 日	1957 年
月降水量の少ない方から (mm)	新庄	8.0	1	7 月	1957 年
	酒田	3.0	2	7 月	1937 年
	山形	8.0	2	7 月	1889 年
日最小相対湿度 (%)	新庄	8	2	5 月 14 日	1957 年

※同じ値（タイ記録）の場合は起日の新しい方を上位とする

地域気象観測所（山形・新庄・酒田除く）：2025 年として 1 位更新を記載（統計期間 10 年以上）

要素名 (単位)	地点名	観測値	順位	観測日	統計開始
日最高気温の高い方から (℃)	差首鍋	36.5	1	8 月 3 日	1976 年
	金山	37.0	1	8 月 3 日	1976 年
	狩川	37.8	1	7 月 30 日	1976 年
	向町	36.9	1	7 月 29 日	1976 年
	村山	37.7	1	8 月 4 日	2002 年
	東根	38.2	1	8 月 4 日	2003 年
	大井沢	35.7	1	8 月 4 日	1978 年
	左沢	37.9	1	8 月 4 日	1976 年
	長井	37.3	1	8 月 4 日	1976 年
	高畠	38.7	1	7 月 29 日	1976 年
	米沢	38.5	1	7 月 29 日	1976 年
日最低気温が高い方から (℃)	村山	25.6	1	8 月 2 日	2002 年
	左沢	24.9	1	8 月 5 日	1976 年
月降水量の少ない方から (mm)	飛島	2.5	1	7 月	1978 年
	浜中	2.0	1	7 月	2003 年
	金山	9.5	1	7 月	1976 年
	鶴岡	5.0	1	7 月	1976 年
	狩川	6.5	1	7 月	1976 年
	瀬見	11.0	1	7 月	1976 年
	向町	8.5	1	7 月	1976 年
	櫛引	9.0	1	7 月	1977 年
	尾花沢	8.0	1	7 月	1976 年
	鼠ヶ関	2.5	1	7 月	1976 年
	荒沢	3.5	1	7 月	1979 年
	村山	3.5	1	7 月	2002 年
	東根	4.0	1	7 月	2003 年
	大井沢	18.0	1	7 月	1978 年

月降水量の少ない方から (mm)	差首鍋	9.5	1	7 月	1976 年
	長井	6.0	1	7 月	1976 年
	上山中山	11.0	1	7 月	2006 年
	小国	8.5	1	7 月	1976 年
	高峰	7.0	1	7 月	1976 年

※同じ値（タイ記録）の場合は起日の新しい方を上位とする

○生物季節観測

気象庁では、全国の気象官署で統一した基準により「うめ」・「さくら」の開花した日、「かえで」・「いちょう」が紅（黄）葉した日などの植物季節観測を行っています。

【生物季節観測】（2025年12月）

種目	現象	2025 年	平年	平年との差	2024 年	昨年との差	観測した場所
かえで	紅葉	12 月 1 日	11 月 25 日	6 日遅い	12 月 4 日	3 日早い	気象台構内
かえで	落葉	12 月 5 日	12 月 9 日	4 日早い	12 月 13 日	8 日早い	気象台構内

2025 年の生物季節観測の状況は、山形地方気象台のホームページに掲載しています。

<https://www.data.jma.go.jp/yamagata/detail/phenology.html>

※各種観測値、統計値や平年値及び季節予報は、気象庁ホームページに掲載しています。

【気象資料】 <https://www.data.jma.go.jp/stats/etrn/index.php>

【気象データのダウンロード(CSV)】 <https://www.data.jma.go.jp/gmd/risk/obsdl/index.php>

【季節予報】 https://www.jma.go.jp/bosai/season/#area_type=offices&area_code=060000